

**MİMARLIK ÖĞRENCİLERİ İÇİN STÜDYO  
KONUTLARDA İÇ MEKÂN ORGANİZASYONU:  
KUZEY KIBRIS ÖRNEKLEMESİ ÜZERİNE BİR  
ARAŞTIRMA**

**YAKIN DOĞU ÜNİVERSİTESİ  
FEN BİLİMLERİ ENSTİTÜSÜ  
İÇ MİMARLIK ANA BİLİM DALI  
YÜKSEK LİSANS TEZİ**

**CANSU ÖNCEL**

**Fen Bilimleri Enstitüsü, İç Mimarlık Anabilim  
Dalında Hazırlanan  
Yüksek Lisans Tezi**

**LEFKOŞA, 2020**

**CANSU  
ÖNCEL**

**MİMARLIK ÖĞRENCİLERİ İÇİN STÜDYO KONUTLARDA İÇ  
MEKÂN ORGANİZASYONU: KUZEY KIBRIS ÖRNEKLEMESİ  
ÜZERİNE BİR ARAŞTIRMA**

**YDÜ  
2020**

**MİMARLIK ÖĞRENCİLERİ İÇİN STÜDYO  
KONUTLARDA İÇ MEKÂN ORGANİZASYONU:  
KUZEY KIBRIS ÖRNEKLEMESİ ÜZERİNE BİR  
ARAŞTIRMA**

**YAKIN DOĞU ÜNİVERSİTESİ  
FEN BİLİMLERİ ENSTİTÜSÜ  
İÇ MİMARLIK ANA BİLİM DALI  
YÜKSEK LİSANS TEZİ**

**CANSU ÖNCEL**

**Fen Bilimleri Enstitüsü, İç Mimarlık Anabilim Dalında  
Hazırlanan**

**Yüksek Lisans Tezi**

**LEFKOŞA, 2020**

**Cansu ÖNCEL: MİMARLIK ÖĞRENCİLERİ İÇİN STÜDYO KONUTLARDA İÇ  
MEKÂN ORGANİZASYONU: KUZEY KIBRIS ÖRNEKLEMESİ ÜZERİNE BİR  
ARAŞTIRMA**

**Fen Bilimleri Enstitü Müdürü**

**Prof. Dr. Nadire ÇAVUŞ**

**Bu çalışma jüri üyeleri tarafından İç Mimarlık Anabilim Dalında Yüksek Lisans Tezi  
olarak kabul edilmiştir.**

**Jüri Üyeleri:**

**Doç. Dr. Asu Tozan**

**Jüri Başkanı,  
İç Mimarlık Bölümü, DAÜ**

**Doç. Dr. Zihni Turkan**

**Danışman,  
Mimarlık Bölümü, YDÜ**

**Yrd. Doç. Dr. Simge Bardak Denerel**

**Jüri Üyesi,  
İç Mimarlık Bölümü, YDÜ**

Bu tezin, hazırlanmasında telif haklarını ihlal edecek herhangi bir çalışma ve bilgi kullanımı yapmadığımı beyan ederim.

İsim, Soyisim: Cansu Öncel

İmza:

Tarih: 29.05.2020

## TEŐEKKÜR

Yüksek lisans tez çalışmamın gerçekleştirilmesinde, değerli bilgilerini ve zamanını benimle paylaşan, kullandığı her kelimenin hayatıma ışık tuttuğı ve kattığı önemini asla unutmayacağım saygıdeğer danışman hocam; Sn. Doç. Dr. Zihni Türkan'a emeklerinden dolayı sonsuz teşekkür ve saygılarımı sunarım.

Eğitim ve öğretim hayatımda desteklerini benden esirgemeyen sevgili aileme, çıktığım bu yolda beni cesaretlendiren ve gösterdiği büyük sabır ve ebedi güven duygusuyla yanımda olan sevgili eşim Umutcan Öncel'e teşekkür ederim.

Alan çalışmamda bana yardımcı olan ve bu serüvende bana katkı sunan değerli arkadaşlarım Utku Altıok'a, M.Servan Yıldız'a ve desteklerini benden esirgemeyen beni bu süreçte onore eden tüm dostlarıma sonsuz teşekkürler.

## ÖZET

İnsanların dünyada varoluşundan itibaren, yaşamın temel gereksinimlerinden olan fiziksel çevre ve diğer canlılardan soyutlanma, ilk olarak doğal barınaklarla sağlanmış; yerleşik düzenle birlikte de insanlar, konut kavramının temelini teşkil eden kendi ilkel barınaklarını inşa etmeye başlamışlardır. Tarihi süreçte, insanların; aile yapılarında, yaşam kültürlerinde, ekonomik ve sosyal durumlarında görülen değişkenlikler, konut üretiminde çeşitliliğe yol açmıştır. Çeşitler arasında; yalnız yaşayanlar, genç çiftler, öğrenciler ve kısa süreli ikametler tarafından tercih edilen Stüdyo Konutlar, asgari büyüklükte alan ve asgari donatıyla tasarlanan konut tipi olmuştur. Günümüzdeki hareketli ve hızlı yaşam biçimi ile oldukça uyumlu olan stüdyo konutlar, yapı sektörünün de konut üretiminde önde gelen çeşidini oluşturmaktadır.

Kuzey Kıbrıs'ta, yüz bini aşkın öğrencileri ile üniversiteler, adadaki yapı sektörünün konut üretiminde, stüdyo konutların önemli yer almasına neden olmuştur. Kuzey Kıbrıs'ın tüm ilçelerinde, üniversite öğrencilerinin ikamet ettiği stüdyo konutların iç mekân tasarımları, çok az farklılıklarla genelde tek mekânlı standart bir şemaya sahiptirler. Kuzey Kıbrıs'taki üniversitelerde öğrenim gören mimarlık öğrencilerinin ise eğitimleri gereği farklı yaşam biçimleri, çalışma düzenleri ve eğitim araç-gereçleri ile malzemeleri için farklı fonksiyonlara yönelik alan ve donatılara gereksinim duymaktadırlar.

Çalışmamızda, Kuzey Kıbrıs'ın tüm ilçelerinden seçip iç mekân organizasyonlarını irdelediğimiz örnek stüdyo konutlar ile mimarlık öğrencileriyle gerçekleştirdiğimiz anket çalışması arasında yaptığımız değerlendirme sonucunda, mevcut stüdyo konutların, mimarlık öğrencilerinin ikametine uygun ve işlevsel yeterliliğe sahip olmadığı ortaya çıkmıştır. Bu sonuca göre de mimarlık eğitimi ve benzer özellikler gösteren diğer eğitimleri alan öğrencilere işlevsel yarar sağlayacak iç mekân organizasyonuna sahip alternatif stüdyo konutların üretilmesi için öneri sunulmuştur.

**Anahtar Sözcükler:** Kıbrıs; Konut; Mimarlık; Öğrenci; İç Mekan

## **ABSTRACT**

Since the existence of humans in the world, the physical environment, which is one of the basic requirements of life, and isolation from other living things were first provided by natural shelters; Along with the established order, people have begun to build their own primitive shelters that form the basis of the concept of housing. In the historical process, people; Variations in family structures, living cultures, economic and social situations have led to diversity in housing production. Among the varieties; Studio Houses, which are preferred by those living alone, young couples, students and short-term residences, have been the type of housing designed with minimum space and minimum equipment. Studio residences, which are in harmony with today's active and fast life style, constitute the leading type of building industry in housing production.

In Northern Cyprus, universities with more than a hundred thousand students have caused studio residences to take an important place in the housing production of the building sector on the island. In all districts of Northern Cyprus, the interior designs of studio residences, where university students reside, generally have a single space standard scheme with very few differences. Architecture students who study at universities in Northern Cyprus require areas and equipment for different functions for different lifestyles, working arrangements, educational materials and materials.

In our study, as a result of our evaluation between sample studio residences, which we selected from all districts of Northern Cyprus and examined interior space organizations, and the survey we conducted with architecture students, it has been revealed that the existing studio residences are not suitable for the residence of architectural students and have functional competence. According to this result, a proposal has been submitted for the production of alternative studio residences with an interior organization that will provide functional benefits to students who have received architectural education and other education with similar characteristics.

**Keywords:** Cyprus; Housing; Architecture; Student; Interior

## İÇİNDEKİLER

TEŞEKKÜR.....	ii
ÖZET.....	iv
ABSTRACT .....	iv
İÇİNDEKİLER .....	v
TABLO LİSTESİ.....	viii
ŞEKİL LİSTESİ.....	ix
RESİMLER LİSTESİ.....	x
KISALTMALAR .....	xiii

### BÖLÜM 1: GİRİŞ

1.1 Çalışmanın Önemi .....	14
1.2 Çalışmanın Amacı ve Kapsamı .....	15
1.3 Çalışmanın Yöntemi .....	16

### BÖLÜM 2: KONUT KAVRAMI

2.1 Konutun Tanımı .....	17
2.2 Konutun Tarihsel Gelişimi.....	21
2.3 Konut Tasarımını Etkileyen Faktörler .....	22
2.3.1 Kullanıcı Gereksinimlerinin Zamanla Değişimi.....	25
2.3.2 Aile Yapısındaki Değişiklikler .....	26
2.3.3 Sosyokültürel ve Sosyoekonomik Değişimler .....	27
2.3.4 İç Mekan Donatılarındaki Değişimler .....	27
2.4 Konutlarda İç Mekân.....	30

### BÖLÜM 3: KONUT TİPLERİ VE İÇ MEKAN ORGANİZASYONLARI

3.1 Konut Türleri.....	32
3.1.1 Mobil Konutlar .....	32
3.1.2 Uydükent ve Toplu Konut.....	32



3.1.3 Stüdyo Konutlar.....	37
3.2 Konutun Bölümleri.....	41
3.2.1 Yaşam Alanı.....	43
3.2.2 Yatma Bölümü .....	45
3.2.3 Pişirme ve Yemek Bölümü .....	47
3.2.4 Islak Hacimler .....	51

#### **BÖLÜM 4: STÜDYO KONUTLARDA İÇ MEKAN VE MİMARLIK ÖĞRENCİLERİ**

4.1 Stüdyo Konutlarda İç Mekan Organizasyonu.....	54
4.2 Mimarlık Öğrencilerinin Yaşam Fonksiyonları ve İç Mekan Organizasyonu.....	59

#### **BÖLÜM 5: KUZEY KIBRIS'TA STÜDYO KONUTLARDA İÇ MEKÂN ORGANİZASYONU ÖRNEKLERİ**

5.1 Lefkoşa'da Stüdyo Konut Örnekleri.....	63
5.1.1 Tek Mekânlı Stüdyo Konutlar .....	62
5.1.2 Donatısı Çok Amaçlı Stüdyo Konutlar .....	62
5.1.3 Kısmi Bölmeli Stüdyo Konutlar .....	63
5.1.4 Teraslı/Balkonlu Stüdyo Konutlar .....	64
5.2 Gazimağusa'da Stüdyo Konut Örnekleri.....	63
5.2.1 Tek Mekanlı Stüdyo Konutlar .....	63
5.2.2 Donatısı Çok Amaçlı Stüdyo Konutlar .....	64
5.2.3 Kısmi Bölmeli Stüdyo Konutlar .....	65
5.2.4 Teraslı/Balkonlu Stüdyo Konutlar .....	66
5.3 Girne'de Stüdyo Konut Örnekleri.....	67
5.3.1 Tek Mekanlı Stüdyo Konutlar .....	67
5.3.2 Donatısı Çok Amaçlı Stüdyo Konutlar .....	70
5.3.3 Kısmi Bölmeli Stüdyo Konutlar .....	71
5.3.4 Teraslı/Balkonlu Stüdyo Konutlar .....	71
5.4 Güzelyurt ve Lefke'de Stüdyo Konut Örnekleri.....	72
5.4.1 Tek Mekanlı Stüdyo Konutlar .....	73

5.4.2 Donatısı Çok Amaçlı Stüdyo Konutlar .....	73
5.4.3 Kısmi Bölmeli Stüdyo Konutlar .....	74
5.4.4 Teraslı/Balkonlu Stüdyo Konutlar .....	73
5.5 İskele’de Stüdyo Konut Örnekleri.....	74
5.5.1 Tek Mekanlı Stüdyo Konutlar .....	75
5.5.2 Donatısı Çok Amaçlı Stüdyo Konutlar .....	75
5.5.3 Kısmi Bölmeli Stüdyo Konutlar .....	76
5.5.4 Teraslı/Balkonu Stüdyo Konutlar .....	77
<b>BÖLÜM 6: MİMARLIK ÖĞRENCİLERİ İLE ANKET VE BULGULAR .....</b>	<b>80</b>
<b>BÖLÜM 7: DEĞERLENDİRME VE SONUÇ .....</b>	<b>93</b>
<b>KAYNAKÇA.....</b>	<b>97</b>
<b>EKLER</b>	
Ek 1: Yakın Doğu Üniversitesi Bilimsel Araştırmalar Etik Kurulu Onay Raporu .....	103
Ek 2: Anket Formu.....	104
Ek 3: Turnitin Raporu .....	107

## TABLO LİSTESİ

<b>Tablo 2.3.1:</b> Geri Bakışta Konut Biçiminin Belirleyicileri (Mumcu, 2009: 23) .....	25
<b>Tablo 2.3.2:</b> İleri Bakışta Konut Biçiminin Belirleyicileri (Mumcu, 2009: 26).....	26
<b>Tablo 6.1:</b> Öğrencilerin Sosyo-Demografik Özelliklerine Göre Dağılımı (n=209) .....	80
<b>Tablo 6.2:</b> Öğrencilerin İkametgahlarına İlişkin Bazı Görüşlerine Göre Dağılımı (n=209).....	82
<b>Tablo 6.3:</b> Stüdyo Tipi İkametgahta Kalan Ve Kalmayan Öğrencilerin İkametgahlarına İlişkin Görüşlerinin Karşılaştırılması (n=209) .....	84
<b>Tablo 6.4:</b> Öğrencilerin Cinsiyetlerine Göre İkametgahlarına İlişkin Görüşlerinin Karşılaştırılması (n=209) .....	88
<b>Tablo 6.5:</b> Öğrencilerin Yaş Gruplarına Göre İkametgahlarına İlişkin Görüşlerinin Karşılaştırılması (n=209) .....	91

## ŞEKİL LİSTESİ

Şekil 2.1.1: Maslow'un İhtiyaçlar Hiyerarşisi Piramidi (WEB-1). ....	20
Şekil 5.1.1: Tek Mekanlı Stüdyo Konut (Thumbnail Projesi, Lefkoşa). ....	62
Şekil 5.1.2: Donatısı Çok Amaçlı Stüdyo Konut (City Park Projesi, Lefkoşa). ....	63
Şekil 5.1.3: Kısmi Bölmeli Stüdyo Konut (Sky City Projesi, Lefkoşa). ....	63
Şekil 5.1.4: Teraslı/Balkonlu Stüdyo Konut (OMG İnşaat Projesi, Lefkoşa). ....	64
Şekil 5.2.1: Tek Mekânlı Stüdyo Konut (Uptownpark Projesi, Gazimağusa). ....	66
Şekil 5.2.2: Donatısı Çok Amaçlı Stüdyo Konut (Terrace Park Projesi, Gazimağusa). ....	67
Şekil 5.2.3: Kısmi Bölmeli Stüdyo Konut (Northernland2 Projesi, Gazimağusa). ....	68
Şekil 5.2.4: Teraslı/ Balkonlu Stüdyo Konut (Terrace Park Projesi, Gazimağusa). ....	69
Şekil 5.3.1: Tek Mekanlı Stüdyo Konut ( Altugan Projesi, Girne). ....	70
Şekil 5.3.2: Donatısı Çok Amaçlı Stüdyo Konut (Premium Projesi, Girne). ....	70
Şekil 5.3.3: Kısmi Bölmeli Stüdyo Konut (Altugan Projesi, Girne). ....	71
Şekil 5.3.4: Teraslı/ Balkonlu Stüdyo Konut ( Comfort Projesi, Girne). ....	72
Şekil 5.4.1: Tek Mekanlı Stüdyo Konut (Aphrodite Projesi, Lefke). ....	73
Şekil 5.4.2: Donatısı Çok Amaçlı Stüdyo Konut (High Hills Projesi, Lefke). ....	74
Şekil 5.4.3: Kısmi Bölmeli Stüdyo Konut (Sgh Projesi, Güzelyurt). ....	75
Şekil 5.4.4: Teraslı/ Balkonlu Stüdyo Konut (Evergreen Projesi, Güzelyurt). ....	76
Şekil 5.5.1: Tek Mekanlı Stüdyo Konut ( Northernland3 Projesi, İskele). ....	77
Şekil 5.5.2: Donatısı Çok Amaçlı Stüdyo Konut (Royal Life Projesi, İskele). ....	78
Şekil 5.5.3: Kısmi Bölmeli Stüdyo Konut (Northernland4 Projesi, İskele). ....	79
Şekil 5.5.4: Teraslı/ Balkonlu Stüdyo Konut (Döveç3 Projesi, İskele). ....	79

## RESİMLER LİSTESİ

<b>Resim 2.2.1:</b> Çatalhöyük (WEB-2) .....	22
<b>Resim 2.2.2:</b> Geleneksel Hollanda Evleri (WEB-3) .....	21
<b>Resim 2.2.3:</b> Günümüz Konut Türlerinden Rezidans İç Mekân Görüntüsü (WEB-4) .....	22
<b>Resim 3.1.1:</b> Mobil Konut-Çeki karavan (WEB-5) .....	33
<b>Resim 3.1.2:</b> Mobil Konut-Motokaravan (WEB-6) .....	31
<b>Resim 3.1.3:</b> Toki- Karabük-Denizli (WEB-7).....	32
<b>Resim 3.1.4:</b> Uydukent – Kayabaşı- İstanbul (WEB-8).....	33
<b>Resim 3.1.5:</b> Site Güvenlik Duvarı (WEB-9).....	34
<b>Resim 3.1.6:</b> İstanbul’da Rezidans (WEB-10).....	35
<b>Resim 3.1.7:</b> Müzeleştirilen Amerikan Kiralık Konutlarından Bir Görüntü .....	36
<b>Resim 3.1.8:</b> Nakagin Kapsül Kulesin’de İç Mekan Görüntüsü (WEB-11) .....	41
<b>Resim 3.1.9:</b> Stüdyo Konutta İç Mekan (WEB-12) .....	42
<b>Resim 3.1.10:</b> Çok İşlevli Donatılı Stüdyo Daire (WEB-13) .....	43
<b>Resim 3.2.1:</b> Konut İç Mekan Organizasyonu (WEB-14).....	42
<b>Resim 3.2.2:</b> Konutta Yaşam Alanı (WEB-15) .....	43
<b>Resim 3.2.3:</b> Konutta Yaşam Alanı (WEB-16) .....	44
<b>Resim 3.2.4:</b> Fonksiyonel Sehpa (WEB-17).....	45
<b>Resim 3.2.5:</b> Konutta Yatma Bölümü (WEB-18).....	46
<b>Resim 3.2.6:</b> Konutta Mutfak (WEB-19) .....	47
<b>Resim 3.2.7:</b> Mutfakta Esnek Donatı (WEB-20) .....	51
<b>Resim 3.2.8:</b> Konutta Banyo-Wc (WEB-21).....	51
<b>Resim 3.2.9:</b> Banyoda Depolama Üniteli Lavabo (WEB-22) .....	52
<b>Resim 3.2.10:</b> Banyo Donatıları (WEB-23) .....	53
<b>Resim 4.1.1:</b> Stüdyo Konutta Yaşam Fonksiyonları (WEB-24).....	52
<b>Resim 4.1.2:</b> Stüdyo Konutta Yaşam Alanı ve Pişirme-Yeme (WEB-25).....	53
<b>Resim 4.1.3:</b> Stüdyo Konutta Aydınlatma (WEB-26).....	53
<b>Resim 4.1.4:</b> Stüdyo Konutta Düşey Kullanım (WEB-27) .....	54
<b>Resim 4.1.5:</b> Stüdyo Konutta Çok İşlevli Kısmi Bölücü (WEB-28) .....	55
<b>Resim 4.1.6:</b> Stüdyo Konutta İşleve Özel Bölümler (WEB-29).....	56

<b>Resim 4.1.7:</b> Stüdyo Konutta Islak Hacim (WEB-30) .....	56
<b>Resim 4.1.8:</b> Stüdyo Konutta Çok Amaçlı Donatı (WEB-31).....	56
<b>Resim 4.2.1:</b> Stüdyo Konutta Soyutlanmış Çalışma ve Yatma Bölümü (WEB-32).....	60

## KISALTMALAR

**TDK:** Türk Dil Kurumu

# BÖLÜM 1

## GİRİŞ

İnsanoğlu, dünyada varoluşundan beri fiziksel çevre koşulları ile diğer canlılardan soyutlanmak ve korunmak amacı ile bir barınağa, mekânsal olguya ihtiyaç duymuştur. İlk olarak mağara, ağaç kovuğu gibi doğal barınaklarda yaşam süren insanlar, zaman içerisinde doğada bulunan malzeme çeşitliliğini kullanarak barınaklar yapmaya başlamışlar ve böylece insan eliyle mekân oluşumu ortaya çıkmıştır. İnsanlık tarihinde yerleşik düzene geçilmesiyle birlikte, kullanıcısı olan aile fertlerinin yaşamsal faaliyetleri için gereksinim duyulan mekânların inşa edilmeye başlanması da konut kavramı için temel teşkil etmiştir. Konut, kabuk görevi gören, dış etkilerden korunmayı sağlayan, özel hayat için gizlilik oluşturan, fizyolojik ihtiyaçların giderildiği ve sosyal yaşamın sürdürüldüğü yapılar olarak tanımlanabilir.

Tarihte insanların ilk konut üretimi faaliyetleri, en ilkel şekliyle, M.Ö. 8000-5000 yılları arasında Neolitik dönemde başlamıştır. Bu barınaklar, dairesel planlı, düz veya çukur tabanlı, ağaç dallarından örülerek yapılan kulübeler olarak inşa edilmiştir. Neolitik döneme ait en eski yerleşimlerden biri olarak bilinen Anadolu'daki Çatalhöyük arkeolojik alanındaki kalıntılar, ilk ev mimarisi örnekleriyle insanlık tarihine ışık tutmaktadırlar (Bal, 2017). Konutun ilk planlama örnekleri, Yunan ve Roma İmparatorlukları dönemlerinde şekillenmeye başlamış ve bu planlara uygun konut inşaatları yapılmıştır (Kumbasar, 2008). Nihayet Orta Çağ Avrupa'sında insan toplulukları, yoğun ortak yaşamla kentleşmeyi oluşturmuş ve bu nedenle de konut üretiminde artış görülmüştür.

Konut tasarımının biçimlenmesinde etkileyici faktörler olarak belirleyicileri; Doğal belirleyiciler (İklim, Topoğrafya, Çevresel örüntü ve doku, Çevrede var olan malzeme vb.), Sosyal belirleyiciler (Toplumun teknik bilgi düzeyi / yasal düzenlemeler, Toplumun refah düzeyi, Toplumsal yapı, Aile- toplum ilişkileri), Kültürel belirleyiciler (Dünya görüşü, Yaşam biçimi ve davranışlar, Çevre/ mekan kullanım normları, Konutun kullanım ve anlamı) başlıkları ve açılımları ile görmekteyiz (Mumcu, 2009).

İnsanların gerek farklı yaşam biçimleri, gerekse farklı aile yapıları ile farklı sosyal gereksinimleri, konut türlerini ortaya çıkarmıştır. Bu türler; taşınabilir mobil konutlar, kent dışındaki uydukent konutları ve en küçük hacimli stüdyo konutlar olmak üzere üç ana



grupta toplanmıştır. Stüdyo konutlar, insan yaşamındaki temel ihtiyaçlara cevap verebilen asgari düzeylerde tasarlanan konut türüdür. Yalnız yaşayan bireyler, çocuksuz aileler, öğrenciler ve kendi ikamet yeri dışında herhangi bir nedenle kısa süreli ikamet için kullanılan stüdyo konutlar; temel yaşam fonksiyonları olan pişirme-yeme, dinlenme, yatma ve temizliğe, asgari alanlarla cevap vermektedirler. Genellikle farklı işlevlere göre mekânsal ayırma gidilmeden, gündüz ve gece fonksiyonları birarada ve bazen de çok işlevli donatılar kullanılarak tasarlanan stüdyo konutlar, en az alan ve en az donatıyla kullanıcılarının ikametine hizmet etmektedirler.

Kuzey Kıbrıs'ta da yüksek öğrenim öğrencilerinin en çok tercih ettikleri ikametgâh tipi, stüdyo konutlardır. Adanın tüm ilçelerinde (Lefkoşa, Girne, Gazimağusa, Güzelyurt, Lefke, İskele) bir ya da iki kişinin kullanımında olan stüdyo konutlar, iç mekân düzenlemeleri olarak ortak özellikler arz etmekte ve yaşam fonksiyonları için asgari alanlarda çözümlere sahiptirler. Gündüz ve gece fonksiyonlarının bir arada tasarlandığı Tek Mekânlı tipler yanı sıra gündüz ve gece fonksiyonlarına dönüşerek hizmet eden Donatısı Çok Amaçlı, farklı fonksiyonlar için özel bölümler tasarlanarak oluşturulmuş Kısmi Bölmeliler ve dış mekân olanağı da veren Teraslı/Balkonlu tipler olarak üretilmiş stüdyo konutlar, farklı kullanıcılarının kendi eğitimlerine özel yaşam biçimlerine ait gereksinim detayları dikkate alınmadan standart şekilde inşa edilmişlerdir. Kuzey Kıbrıs'taki üniversitelerin büyük çoğunluğunda bulunan mimarlık fakültelerinin öğrencileri, ikamet ettikleri stüdyo konutların iç mekân düzenlemelerinde, eğitimlerinin gereği tasarım, çizim, üç boyutlu modelleme ve bunlara ait birçok malzemelerin depolanmasına yönelik özel gereksinimleri için alan ve donatı olanağı bulamamakta ve yaşam fonksiyonlarında olumsuzluklarla karşı karşıya kalmaktadırlar.

## **1.1 Çalışmanın Önemi**

Kuzey Kıbrıs'ta, özellikle son çeyrek asırdan bu yana her yıl artan üniversite sayısı ve paralelindeki öğrenci sayısı ile, yüksek öğrenim, önemli bir sektör olmuş ve olumlu katkıları ile de ülke ekonomisi için önde gelen girdi faktörleri arasında yer almıştır. Her ilçede bulunan üniversiteler, günümüzde bazı ilçelerde birden çok sayıya ulaşmış ve toplamda yüzünü aşan öğrenci sayısı ile de Kuzey Kıbrıs'ı bir üniversiteler ülkesi haline getirmiştir. Bu sektörün önemli bir etkisi de yer aldıkları bölgelerdeki kentsel gelişimlerdir.

Öğrenci sayısının sürekli artması, öğrencilere hizmet veren birçok sektörde olduğu gibi barınma ihtiyacı doğrultusunda da yapı sektörünün ivme kazanmasına neden olmuş ve ikamet amaçlı yapı üretiminin artışı yanı sıra, konut tasarımındaki farklı çözüm alternatiflerini de gündeme getirmiştir. Öğrencilerin, bir veya iki kişilik olarak ve daha ekonomik barınma tercihleri, Kuzey Kıbrıs'taki yapı üretiminde asgari alanlarda tasarlanan stüdyo konutların öncelikli olmasını ortaya çıkarmıştır. Ancak stüdyo konutlar, asgari alanlarda, banyo-tuvalet mekanları hariç genellikle tek mekânlı, bazen çok amaçlı donatıyla standart iç mekân tasarımına sahip olarak üretilmektedirler. Çalışmamızın, standart stüdyo konutların, eğitimleri gereği farklı yaşam biçimlerine ait fonksiyonlara ve buna bağlı olarak da farklı iç mekân düzenlemesi ile donatılara gereksinim duyan mimarlık öğrencileri için uygun ve yeterli olup olmadığını analiz etmesi ve farklı yaşam koşullarındaki üniversite öğrencilerinin kullanımı için alternatif iç mekân çözümlerine sahip stüdyo konutlara yönelik öneriler ortaya koyan bir araştırmaya olması, çalışmamızı önemli kılmaktadır. Bu konuda önceden yapmış detaylı ve kapsamlı bir bilimsel araştırmanın bulunmaması da çalışmamızın önemini desteklemektedir.

## 1.2 Çalışmanın Amacı ve Kapsamı

Çalışmamızın amacı, Kuzey Kıbrıs'ta üniversite öğrencilerinin ikamet ettikleri stüdyo konutların iç mekân tasarımlarının, hemen hemen her üniversitede bulunan mimarlık fakültelerinde öğrenim gören öğrencilerin, öğrenimleri gereği farklı yaşam fonksiyonları kapsamında diğer öğrencilerden farklı mekânsal ve donatı gereksinimlerine uygunluğu ile fonksiyonel yeterliliğini analiz etmektir. Bu amaç doğrultusunda; öncelikle konut kavramı ile konut çeşitleri, sonrasında da Kuzey Kıbrıs'ın tüm ilçelerinden (Lefkoşa, Girne, Gazimağusa, Güzelyurt, Lefke ve İskele) seçilen mimarlık fakültelerinde eğitim görmekte olan öğrencilerin halen ikamet ettikleri stüdyo konut plan örneklerinin, oluşturulan sınıflamaya göre iç mekân tasarımlarının irdelenmesi ve eğitimleri gereği özel yaşam fonksiyonlarına sahip mimarlık öğrencilerinin gereksinim duydukları yaşam alanları ile donatılar hakkındaki görüşlerinin belirlenmesi için çeyrek asrı geçen kuruluşlarının ilk yıllarından itibaren bünyelerinde mimarlık fakülteleri bulunan; Yakın Doğu Üniversitesi, Doğu Akdeniz Üniversitesi, Girne Amerikan Üniversitesi ve Uluslararası Kıbrıs Üniversitesi'nin mimarlık fakültelerindeki elli birer öğrenciyle, anket çalışması gerçekleştirilerek analiz edilmesi, çalışmamızın kapsamını oluşturmaktadır.

### 1.3 Çalışmanın Yöntemi

Araştırmamızda, nitel çalışma yöntemi yanı sıra nicel çalışma yöntemi de birlikte kullanılmıştır. Öncelikle; konut kavramı, konutun tarihi gelişim süreci, konut tasarımını etkileyen faktörler ve konut çeşitleri hakkında literatür taraması yapılarak bilgi ve görseller derlenmiştir. Daha sonra Kuzey Kıbrıs'ın altı ilçesinden üniversite öğrencilerinin kullanımında olan stüdyo konutların, ilgili sektörün ofislerinden temin ettiğimiz plan örneklerinin iç mekân tasarımları irdelenmiş; plan düzenlerine ait farklılıklara göre de sınıflandırma yapılarak, her tip için ortak planlama karakteristikleri belirlenmiştir. Çalışmamıza konu olan ve eğitimleri gereği diğer üniversite öğrencilerinden farklı yaşam alanı ve donatılara gereksinim duyan, dört üniversiteden elli birer, toplamda iki yüz dört mimarlık öğrencisi ile 2019 yılı Aralık ayında ve 2020 yılı Ocak ayında anket çalışması gerçekleştirilmiştir. Ankete kattığımız öğrencilerin seçiminde herhangi bir yöntem kullanılmamış; ilgili fakültelerin izniyle yönlendirilen öğrencilerle anket yapılmıştır. Araştırmada, öğrencilerden toplanan verilerinin istatistiki açıdan analiz edilmesinde Statistical Package for Social Sciences (SPSS) 24.0 yazılımı kullanılmıştır. Öğrencilerin sosyo-demografik özelliklerine göre dağılımı, frekans analiziyle belirlenmiş ve dağılım tabloları ile gösterilmiştir. Benzer şekilde öğrencilerin ikametgahlarına ilişkin görüşleri, frekans analiziyle belirlenmiştir. Stüdyo tipi ikametgahta kalan ve kalmayan öğrencilerin ikametgahlarına ilişkin görüşlerinin karşılaştırılmasında, her iki değişkende kategorik olduğundan dolayı Pearson ki kare analizi kullanılmış ve elde edilen bulgular çapraz tablolar ile gösterilmiştir.

Anket neticesindeki bulgular ile mimarlık öğrencilerinin halen ikamet ettikleri stüdyo konutların iç mekân karakteristikleri karşılaştırılarak değerlendirilmiş; ortaya çıkan sonuçlara göre de standart stüdyo konutlara alternatif olacak iç mekân tasarımlarına yönelik öneriler sunulmuştur.

## BÖLÜM 2

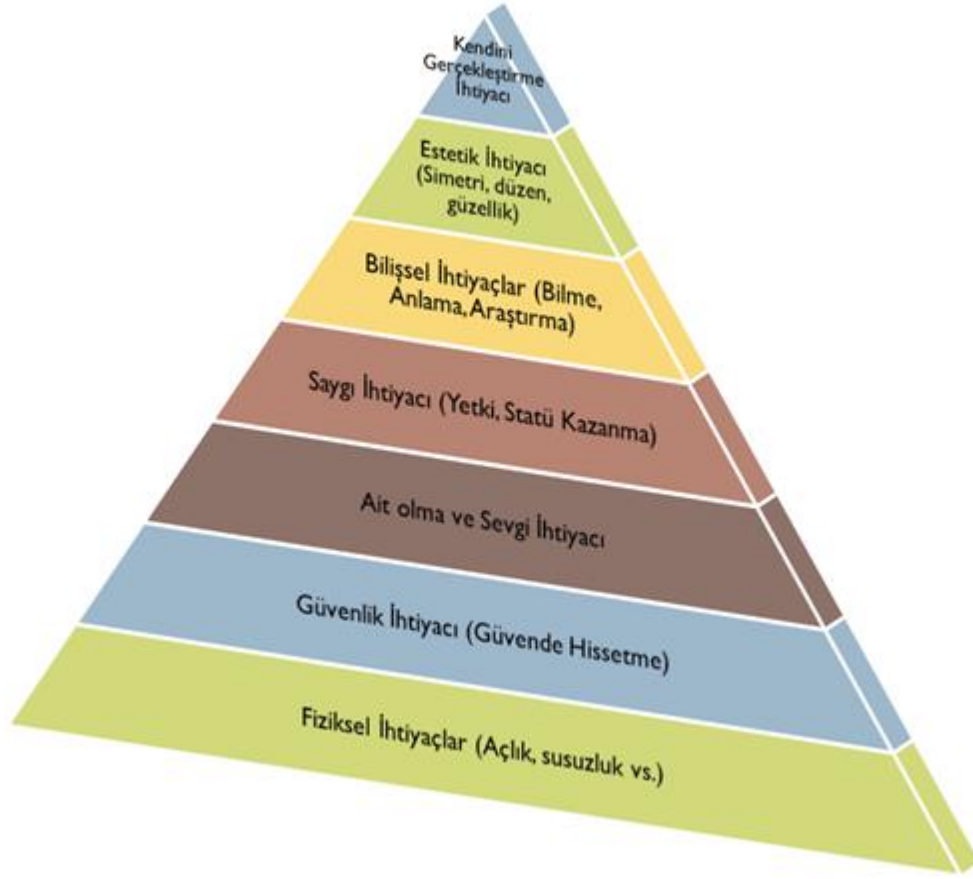
### KONUT KAVRAMI

#### 2.1 Konutun Tanımı

Konut, insanlık tarihi içinde barınma ve korunma amacıyla bir mekânsal olgu olarak ortaya çıkmıştır. İnsanın barınmak için doğal mekanları kullanması ve daha sonra doğada bulunan malzemeler ile benzer barınak modelleri oluşturması, mekan kavramının, insan eliyle şekillenmesini başlatmıştır. İlk ortaya çıkan barınaklar, insanları fiziksel çevre etkilerinden ve diğer canlılardan korumuştur.

Konut, insanların içinde güvenle yaşamalarını sağlayan birer kabuk olarak tanımlanabilmektedir. Bu bağlamda konutları insan, zaman ve mekân olgularının bir bütünü olarak değerlendirebiliriz. Konutlar, içinde ailenin yaşadığı ve yemek pişirme, yeme, dinlenme, yatma ve temizlik gibi fonksiyonların gerçekleştirildiği mekanlardır. Ailenin sosyal düzeyleri de konutun biçimlenmesinde etkili olmuştur.

Günümüze kadar olan süreçte insanların geçirdiği gelişim evreleri, konutların da gerek yapısal malzemelerini gerek fonksiyonel düzenlemelerini ve gerekse kent gelişiminde ki katkılarını etkilemiştir. Konutlar, bireylerin yalnızca barınma ihtiyacına ve fizyolojik ihtiyaçlarına cevap vermesinin yanında; Maslow'un ihtiyaçlar hiyerarşisi piramidindeki tüm basamaklara da cevap vermesi beklenir hale gelmiştir. Piramidin ilk basamağını fiziksel ihtiyaçlar oluşturmakta ve bu basamağı sırasıyla; güvenlik ihtiyacı, sevgi ve saygı ihtiyacı ve kendini gerçekleştirme ihtiyacı basamakları takip etmektedir (Şekil 2.1.1).



**Şekil 2.1.1:** Maslow'un ihtiyaçlar hiyerarşisi piramidi (WEB-1)

“Bir konutun ya da binanın oluşum sürecinde çevresel faktörler (iklim, yerleşim, malzeme, teknoloji, doğal farklılıklar), sosyo-ekonomik faktörler (ekonomi, politika, kanunlar) ve kültürel faktörler (toplumsal özellikler, yaşam biçimleri, örf ve adetler) arasındaki ilişki, toplumdan topluma farklılıklar göstermektedir. Bunlar konutun tasarım, üretim ve kullanım süreçlerini etkileyip, sonuç olarak ortaya çıkan konut tipleri de birbirinden farklı olmaktadır” (Hesapçıoğlu, 2010).

Konutlar, zamanın şartlarına göre şekillenmiştir. Bu değişim süreci, insanın doğadaki malzemeleri işleyebilme becerisindeki gelişim ile hızlanmış ve günümüze kadar güçlenerek gelmiştir. İşlenmesi kolay olan ağaç ürünleri ve toprak gibi malzemeler, günümüzde oldukça çeşitlenmiş ve hemen her malzeme konutlarda kullanım alanı bulmuştur. Hiç şüphesiz ki iklim şartları, bölgede bulunan malzeme çeşitleri, bölgenin kültürü gibi birçok farklı unsur konutların çeşitlenmesine neden olmuştur.

Genel anlamıyla konut; kabuk görevi gören, dış etkilerden korunmayı sağlayan, özel hayat için gizlilik oluşturan, fizyolojik ihtiyaçların giderildiği, sosyal yaşamın sürdürüldüğü ve hatta çalışma alanı da sunabilen yapılar olarak tanımlanabilir. Tüm bunlarla birlikte konutların fonksiyonlarını yerine getirirken belirli seviyede konfor sunması ve estetik değeri olması da beklenmektedir.

Konutun tüm fonksiyonlarının yanında bir yaşam alanı olması ve sosyal yaşam ortamı oluşturması açısından bir de duygusal anlamı bulunmaktadır. Konut bu bağlamda bir ev ya da yuva olarak benimsenebilmesi, bireylerin yaşam tarzı ve kültürlerine olan uyumu ile ilişkilidir (Yener, 2010). Bu farklılaşma konutun yapısal malzemelerinden fonksiyonlarına, donatılarından büyüklük ve tipine kadar çeşitlilik göstermesine etki etmektedir. Kısacası konut, insanların yaşam kültürlerine göre biçimlenmektedir.

## **2.2 Konutun Tarihsel Gelişimi**

Konut kavramı, ilk olarak dış etkilerden korunmak amacıyla barınak görevi için oluşturulmaya başlanmıştır. Bu amaç için mağaralar kullanılmış zamanla tarımsal faaliyetlerin ortaya çıkması ve ateşin bulunması sonucu barınma ihtiyacını gidermek için doğal barınaklar yerine malzemeler kullanılarak mekânsal oluşumlar inşa edilmiştir (Salihoğlu, 2006; Baytin ve diğ., 1966). Özellikle ateşin de icadı ile birlikte insanlar tuğlalar yaparak konut inşasında kullanmışlardır. Tarihte ilk yerleşim yerlerine önemli bir örnek olarak Çatalhöyük gösterilebilir (Bal, 2017).

“Günümüzden 9400 yıl önce Anadolu’da, Çarşamba Çayı’nın birikinti konisi üzerinde, Eski Konya Gölü kenarındaki 13,5 hektarlık bir alanda kurulan ve yaklaşık iki bin yıl boyunca kesintisiz iskân edildiği düşünülen Çatalhöyük yerleşimi, Neolitik döneme tarihlenen “Doğu Çatalhöyük” (M.Ö.7400–6200) ile Kalkolitik döneme tarihlenen “Batı Çatalhöyük” (M.Ö. 6200–5200) olmak üzere iki höyükten oluşmaktadır” (www.konya.bel.tr), (Resim 2.2.1).



**Resim 2.2.1:** Çatalhöyük (WEB-2)

İnsanoğlunun barınma ihtiyacına ek olarak depolama ihtiyacının, özellikle tarımsal faaliyetlerden doğduğunu söylemek mümkündür. Yunan ve Roma imparatorlukları döneminde plan oluşturma ve bu plana bağlı konutların inşa edildiği bilinmektedir. Bu planların belirlenmesinde su, önemli bir etkidir. Orta çağ Avrupası'nda ise kentleşme artmış ve yerleşim yerleri ticaret merkezlerine dönüşmüştür. “Batı Avrupa’da 16. yy.dan itibaren zengin kesim, kentte bir ev sahibi olma ihtiyacı hissetmiştir. Bu dönemde saray, palazzo, villa, malikâne, çiftlik ya da köşk ölçeğinde konutlar üretilmiştir.” 1700’lü yıllarda Hollanda’da kent evleri inşa edilmeye başlamıştır. Bu evlere talep, özellikle refah seviyesi yüksek tüccarların nehir manzaralı eve sahip olma arzuları ile olmuş ve tuğladan inşa edilen Hollanda Evleri’nde büyük cam alanlara yer verilmiştir (Kumbasar, 2008), (Resim 2.2.2).





**Resim 2.2.2:** Geleneksel Hollanda Evleri (WEB-3)

Buhar makinesinin icadı ve sanayi devrimlerinin gelişmesiyle hem konut ihtiyaçları hem konut inşa metotları hem de inşa malzemelerinde hızla değişimler olmuştur. Sanayi devrimi sonrası endüstrileşme hızla artmış ve endüstri istihdamı neticesinde kentleşmeler ve göç hız kazanmıştır. Kentlerin yoğun şekilde göç alması, konut ihtiyaçlarını artırmış ve konutların hızla değişmesine sebep olmuştur. Bunun sonucu olarak ülkemizde de görülen çarpık kentleşme ve gecekondulaşma gibi sorunlar ortaya çıkmıştır. Kentlerde ortaya çıkan bu tip sorunların önüne geçilmek için çeşitli politikalar geliştirilmiş, kanunlar yapılmıştır. Bu bağlamda toplu konutların ortaya çıkması ve çok katlı yapıların inşa edilmeye başlanmıştır. Günümüze kadar olan bu süreçte kentlerdeki yapılar çok katlı ve teknoloji imkanlarıyla donatılmış halini almıştır. “Evler için ünlü mimar Le Corbusier (Ev içinde yaşanan bir makinedir) demiştir. Günümüz evleri incelendiğinde evlerin makineleşme yolunda ilerlediği görülmektedir”. Günümüz konutlarının iklimlendirme, elektrik, sıcak su, atık sistemleri gibi donanımlara standart olarak sahip olduğu söylenebilir (Bal, 2017).

Konutların gelişim ve değişiminin tetiklenmesindeki diğer unsurlar da sosyolojik, psikolojik, ekonomik, kültürel olarak sıralanabilir. Zaman içinde insanların yaşam



tarzlarındaki deęişim ve bireysel olarak kişilerin algıları da konutların deęişiminde oldukça önemli rol oynamaktadır (Savaş, 2015), (Resim 2.2.3).



**Resim 2.2.3:** Günümüz Konut Türlerinden Rezidans İç Mekân Görüntüsü (WEB-4)

### 2.3 Konut Tasarımını Etkileyen Faktörler

Konutlar, buldukları coğrafya özelliklerine göre şekillenmişse de toplumun kültürünü yansıttığı apaçık ortadadır. “Tarihsel olarak konut; iletişim, etkileşim, mekân, zaman ve anlamın örgütlü bir örüntüsüdür.” Konutlarda kültür yansımaları iç mekânlarda görülebileceği gibi konutun dış tasarım unsurlarında da sıkça karşılaşılmaktadır. İç mekânlarda kültürel öğeler; ibadet alanları, kültüre has süs eşyaları veya konut iç mekân tasarımında farklı birimler olarak karşımıza çıkmaktadır. “Konut mekânında yer alan eylemler, konutun kullanıcısı, konut mekânı ve büyüklüğü ve o mekânın tasarımını doğrudan etkiler” (Özkaynak, 2017).

“Değişik çevreleri birbirinden ayıran nedenler, değerler sisteminin farklılaşması, dolayısıyla kültür farklılığıdır. Her topluluğun belirli mekân, zaman, anlam ve iletişim anlayışının oluşu farklı çevreleri doğurmaktadır.” Kültürlerin yansımalarının özellikle mekân tasarımı ve organizasyonu ile belirginleştiği bilinmektedir. Bu bağlamda konutların tasarımını sırasında; konutu yapısal bir problem olarak ele almak yeterli olmayacak, sosyokültürel problem olarak da incelemek gerekecektir (Kumbasar, 2008).

Konutun biçimini belirleyen unsurlar; doğal belirleyiciler, sosyal belirleyiciler ve kültürel belirleyiciler olarak ayrılmıştır. Doğal belirleyicilerin coğrafya özellikleri ve bu özelliklere bağlı olan unsurlardan oluştuğu anlaşılmaktadır. Sosyal belirleyiciler ve kültürel

belirleyiciler ise aile yapısı ve toplum yapısı ile ilintili olup toplum kültürünün yaşam biçimlerini içermektedir (Gür, 2000), (Tablo 2.3.1).

**Tablo 2.3.1:** Geri Bakışta Konut Biçiminin Belirleyicileri (Mumcu, 2009)

<b>Doğal Belirleyiciler</b>	<b>Sosyal Belirleyiciler</b>	<b>Kültürel Belirleyiciler</b>
İklim, Topoğrafya, Çevresel örüntü ve doku, Çevrede var olan malzeme, vb.	Toplumun teknik bilgi düzeyi / yasal düzenlemeler, Toplumun refah düzeyi, Toplumsal yapı, Aile-toplum ilişkileri.	Dünya görüşü (Kültürel değer ve normlar), Yaşam biçimi ve davranışlar, Çevre / mekân kullanım normları, Konutun kullanımı ve anlamı.

Konut, barınmanın çok ötesinde işlevlere sahiptir. Bu açıdan konutlar, bireylerin yaşama şekillerini belirleyen ve yaşam şekillerinden etkilenen yapıdadır. Konutlar, kişilerin statülerini ortaya koymanın yanında; kullanıcıların kendini gerçekleştirme, aile içi iletişim, ailenin toplum ile iletişimi ve aile fertlerinin konumları gibi unsurları da yaşatan alanlardır. Bireylerin, aidiyet duygusu ele alındığı zaman, konutları ve yaşadıkları bölgeler, toplumsallaşmanın temelini oluşturmaktadır. Bu sebeple coğrafi unsurların, konutları kültür kadar etkilemediğini söylemek mümkündür (Savaş, 2015).

Konutlar, temel barınma ihtiyacından çok daha fazlasını sağlamaktadır. Bireylerin çalışma zamanları dışında neredeyse tüm vakitlerini geçirdikleri konutlar; sosyal yönden de ele alınması gereken ve toplumsallaşmanın temelini oluşturan unsurlar olarak karşımıza çıkmaktadır. Bu bağlamda daha önce de bahsedildiği gibi konutları yalnızca yapısal olarak kavramamak ve ev kavramını dikkate almak gerekmektedir. Konutların, yapımı için gerekli malzeme temini ve diğer coğrafi özelliklere göre şekillenmesi; sosyokültürel açıdan değişimi ile kıyaslandığı zaman etkisi oldukça düşüktür.

Konutun biçimini belirleyen unsurlar incelendiği zaman; kültürel, sosyal ve bireysel olarak üç grupta da görülmektedir. Gerek kültürel, gerek sosyal, gerekse bireysel anlamda konutun biçimini belirleyen faktörler; konutun yapısal olarak değil bir sosyal ünite olarak ele alınması gerekliliğini göstermektedir (Mumcu, 2009), (Tablo 2.3.2).

**Tablo 2.3.2:** İleri Bakışta Konut Biçiminin Belirleyicileri (Mumcu, 2009)

<b>Kültürel</b>	<b>Sosyal</b>	<b>Bireysel</b>
Dünya görüşü, Kültürel değerler ve normlar,	Aile büyüklüğü, ailenin sosyo-ekonomik statüsü ve toplumsal etki alanı,	Bireyin konutta kurduğu yararsal ilişkiler / standartlar,
Din, dil ve sınıflandırma kategorileri,	Ailenin dünya görüşü ve toplumsal tutumları,	Bireyin konutta kurduğu duygusal ilişkiler-özdeşeyim-bağlanma,
Aile, akraba ve toplum ilişkileri, yaşam biçimi,	Aile yapısı / ailede roller,	Bireyin kültürel normları yorumlaması, eğitim,
Çevre-mekân kullanma normları,	Ailenin yaşam biçimi,	Bireyin yaşam yoğunluğu,
Konut kullanımına ilişkin normlar,	Ailenin öz imgesi, beklentileri, umutları,	Bireyin konut deneyimleri,
Konutun temel işlevleri ve anlamı.	Ailenin konut deneyimleri ve konut imgesi.	Bireyin öz imgesi.

Konutları birer sosyal ünite olarak değerlendirmek gerekirse; toplumun yaşayış ve kültüründen etkilenerek günümüze kadar gelişerek değiştiğini söylemek mümkün olacaktır. Bu değişim ve gelişim ile birlikte konutlar, her zaman dilimi için insan ihtiyaçlarına cevap verebilmektedir. Ayrıca konutların kültürden etkilenerek değişmesinin yanında, kültürün de konutlardan etkilendiğini söylemek mümkündür. Toplumun yaşayış tarzı, sanat anlayışı, inançları, aneleri mekanları etkilemektedir. Bu bağlamda kültür-konut ilişkisinin karşılıklı olarak etkileşimde bulunduğu anlamı çıkarılabilir (Özkaynak, 2017).

### 2.3.1 Kullanıcı Gereksinimlerinin Zamanla Değişimi

Konut ihtiyacı ve konutun zamanla gelişimi incelendiği zaman; insanın ihtiyaçlarına göre şekillenen dinamik yapısı görülmektedir. Konutların ortaya çıkışı, her ne kadar korunma ihtiyacına dayansa ve hala korunma amacını yerine getirse de günümüzde konutların işlevi, korunmanın ötesine geçmiş, yaşam hatta çalışma alanı olmuştur. Konutlarda fizyolojik ihtiyaçlara cevap vermesi beklenen temel işlevler söz konusudur. Bu işlevler genel olarak yaşam alanı, yemek pişirme ve yemek yeme bölümü, dinlenme ve yatma bölümü, tuvalet ve banyo bölümü ile karşılanmaktadır. Ancak, özellikle sanayi hamleleri, toplumun yaşam biçimini ve dolayısı ile ihtiyaçlarını oldukça değiştirmiştir. Günümüzde tarım faaliyetleriyle uğraşan kişi sayısı ve buna bağlı olarak da kırsal nüfus azalma eğilimindedir. Buna karşın artan sanayi faaliyetleri ise kent nüfuslarında göçe bağlı olarak hızlı bir artış göstermektedir.

Kent nüfusunun artması, konutlar için yeterli alanın kalmaması ve altyapı ile üstyapının yeterli olmaması gibi sebepler sonucunda kentleri dikey büyümeye zorlamaktadır. Yapılaşma alanlarının oldukça kıymetli olduğu kentlerde, konutlar asgari seviyelere kadar küçülmektedir. Kentsoylu insanlar, sanayi ve hizmet faaliyetleri ile meşgul oldukları için kırsal nüfusa göre farklı gereksinimler duyarlar. Bu gereksinimlerin temelini çabukluk olduğunu söylenebilir.

Teknoloji ve endüstriyel üretimin ivmelenmesi konutlarda birçok işlevin değişmesine ve kabul görmesine yol açmıştır. Bireyler, günün büyük bir kısmını konut içinde ya da konut dışında çalışarak geçirmektedirler. Konut içinde iş faaliyetlerinin yürütülmesi, sanayinin gelişmesi sonrasında ortaya çıkmış yeni bir kavram olarak görülmektedir. Bu sebeple günümüzde, önceden ihtiyaç duyulmayan birçok donatı ve işleve ihtiyaç duyulmaya başlanmıştır. Bunlara ek olarak iç mekan donatılarındaki değişimler konutun bölümlerinin düzenlenmesine de oldukça etki etmiştir.

Yakın zamanda hayata giren televizyon, radyo, çamaşır ve bulaşık makinesi, elektrikli veya gazlı ocaklar ile fırınlar, buzdolabı gibi birçok donatı elemanı konutların vazgeçilmezi olmuş ve konutlarda iç mekan organizasyonu ile bir bütün oluşturmuştur. Örneğin elektrik ve gaz kullanımı öncesinde mutfaklarda ateş yakılabilecek büyük ocaklara ihtiyaç duyulmaktayken günümüzde anlık olarak çalıştırılabilen ocaklar, fırınlar ve diğer pişiriciler tercih edilmekte ve mutfak donatılarına entegre edilmektedir. Kullanıcı

gereksinimlerinin deęişiminin teknolojiye baęlı olarak gelişen iç mekan donatılarından ve kent yaşamının sonucu olarak deęişen aile yapısı ile sosyokültürel, sosyoekonomik yapıdan baęımsız düşünülmesi mümkün deęildir.

### **2.3.2 Aile Yapısındaki Deęişiklikler**

Tarım ve hayvancılık gibi faaliyetlerin yürütüldüğü kırsal yaşamda, ailelerin kalabalık olduęu bilinmektedir. Çoęunlukla üç ya da dört nesilden oluşan bu aile yapısı, kent yaşamı ile yerini çekirdek aile yapısına terk etmeye başlamıştır. Özellikle üniversite eğitiminin yaygınlaşması, bireyleri farklı şehirlere yönlendirmekte ve bekar hane halkı sayısını artırmaktadır. Üniversite eğitimi sonrasında çalışmaya başlayan ve tek kişilik hane halkı olarak yaşamını sürdüren bireylerin sayısı, kentlerde azımsanmayacak seviyededir. Ayrıca yalnız yaşayan bireylerin bir kısmını da yaşlılar oluşturmaktadır (Alga, 2005). Yine bu sonuç, yalnız yaşayan genç bireylerin ailelerinden ayrı yaşama eğilimi ile açıklanmaktadır.

Aile yapısındaki deęişimin, sanayi faaliyetleri ve kentlerdeki deęişimin bir sonucu olduęu görülmektedir. Kent yaşamında bireyler, üretim ya da hizmet sektöründe bireysel olarak istihdam edilmektedir. Ayrıca teknolojinin bir yansıması olarak hemen her türlü ihtiyaca cevap verebilen araçların geliştirilmiş olması da bireylerin kendi yaşamlarını sürdürebilmek için dışarıdan destek almaya ihtiyaç duymamasına neden olmaktadır. İhtiyaca uygun olarak ve zorunluluğun da bir getirisi olarak ortaya çıkan küçük konutlarda bireylerin yalnız yaşaması; gerekli ihtiyaçlarına cevap verebilecek çeşitli donatıların var olması, bireysel istihdamın söz konusu olması gibi çeşitli nedenlere baęlı olarak ivmelenmektedir. Kent yaşamında beden gücüne duyulan ihtiyacın azalması, geçim zorluğu ya da çocuk yetiştirmedeki titizlik gibi nedenlerle birlikte bireylerin evlenme yaşının artması da kent nüfusunun doğum oranıyla artmasına engel olmakta, çekirdek aile yapısının korunmasını sağlamaktadır.

Konut tasarımı açısından aile yapısının doğru analiz edilmesi oldukça önemlidir. Günümüzde konut gereksinimleri genel olarak bir kişi ile dört kişilik hane halkını kapsamaktadır. Modern yaşam tarzı ve kentlerin sorunları da göz önünde bulundurulduęu zaman alanların etkin kullanılması ve gerekli donatıların bulunması kaçınılmaz bir ihtiyaçtır.

### **2.3.3 Sosyokültürel ve Sosyoekonomik Değişimler**

Kültür; insanlıkla birlikte yaşayan, gelişen ve değişen bir organizma olarak ele alınabilir. Bu sebeple kültür her zaman değişmek zorunda olan bir canlı gibidir. Kültürü etkileyen temel unsur insanın yaşam biçimi ve etkileşimde olduğu diğer kültürlerdir. Neredeyse insanlık tarihi kadar eski olan konut kavramı, doğrudan kültürle ilgilidir ve kültürün izlerini her noktada taşımaktadır (Özkaynak, 2017).

Kültür her ne kadar sürekli değişim gösterse de şüphesiz ki iletişimin hızlanması ve yaygınlaşması sonucunda değişim hızı oldukça artmış ve tüm kültürler az ya da çok birbiriyle etkileşime girmeye başlamıştır.

Ekonomik faaliyetler ve yaşam biçimi özellikle sanayi devrimleri ile köklü değişimler yaşamıştır. Konutlar hemen her çağda bir statü sembolü olarak görülse de günümüzde bu skala oldukça genişlemiş ve uçurum artmıştır. Kentlerde bölgesel olarak farklı eğitim, kültür seviyesine sahip ve çeşitli gelir gruplarından insanlar yaşamaktadır. Günümüzde bu denge çeşitli yol ve yöntemlerle sağlanmaya çalışılsa da farklı ilçeler ve hatta farklı mahallelerde dahi gelir düzeyi, kültür seviyesi gibi değişkenlere bağlı toplulaşma görülmektedir.

### **2.3.4 İç Mekan Donatılarındaki Değişimler**

İç mekan donatılarındaki değişimin en temel faktörü daha önce de bahsedildiği gibi teknoloji ve üretimdeki gelişmelerden kaynaklanmaktadır. Özellikle elektriğin ve doğal gazın yaygınlaşması sonucunda gelişen donatılarla daha mukavemetli, estetik ve esnek kullanım alanına sahip olan yeni malzemeler konutların donatılarının yeniden şekillenmesine sebep olmuştur. Bu değişim, alanın etkin kullanılması zorunluluğuyla birleşince modüler mobilyalar ve donatılar da gelişmiş; donatıların işlevleri artırılmıştır.

Konut alanının en etkin biçimde kullanılma arzusu, çoğunlukla depolama işlevinin gelişmesini ve donatıların birden çok işleve sahip olmasını sağlamıştır. Yatak olabilen koltuklar, katlanıp kapanabilen yataklar, boyutları ve işlevleri değiştirilebilen masalar ve sandalyeler bunlara örnek olarak gösterilebilir.

## 2.4 Konutlarda İç Mekân

Evreni ve evrendeki tüm maddeleri anlamlandırabilmek için mekân kavramına ihtiyaç vardır. Maddenin mekân içinde algılandığı ve bundan bağımsız şekilde düşünülmesinin mümkün olmadığı söylenebilir. Hatta öyle ki mekândan bağımsız olarak insandan da söz etmek pek mümkün değildir. Bu bağlamda insanların fiziksel olarak mekânda var olmasına ek olarak; duygu, düşünce ve etkileşimlerinin de mekâna bağlı olduğu söylenebilir. “Mekân, genel tanımlaması içerisinde çok kapsamlıdır. Sonsuzluğu içeren uzaydan başlayıp, içinde bulunduğumuz en küçük hücreye kadar iner. Uzayda bulunan sayısız ögeler kendi aralarında kuramsal mekanlar oluştururlar” (Kahya, 1993). Böylece her türlü maddeden söz edilebilmesi için gerekli olan mekân kavramının; sonsuz uzayı kapsayan bir hacim olduğunu söylemek mümkündür.

Diğer bir bakış açısı ile, bireylerin yaşam alanları; sosyal, kültürel ve alışkanlıklar gibi çok yönlü unsurları ortaya koyan üç boyutlu bir ögedir. Bu unsurları ortaya koyan üç boyutlu algıyı, mekân olarak tanımlamak mümkündür. Mekân, insanlık tarihinden önce de var olmuştur ancak insanın varlığı ile anlam kazanmıştır. İnsanlarla mekân arasında konut aracılığı ile bir somut ilişki olduğu ve bu ilişkinin zamanı soyut olmaktan çıkararak görünür hale gelmesini sağladığı görülmektedir (Savaş, 2015).

Mekânın, evrenin varlığı kadar eski olduğu ancak insanın varlığı ile anlam kazandığı anlaşılmaktadır. Kavramsal olarak mekânın ele alınması ve algılanması ise mimarlık sayesinde olmuştur. Mekânın tanımlanması oldukça karmaşık bir süreç olmakla birlikte, uçtan uca tüm evreni kapsayan bir boşluk olarak düşünülmesi mümkündür. Mimari açıdan mekânın ele alınması ile bir tanımlama yapılması gerekirse; insan varlığının bulunduğu tüm alanların mekân olarak tanımlanması mümkün olacaktır. Böylece, insanın yaşadığı ve etkisi altına aldığı mekân, zamanı anlaşılır kılmakta ve insanın hislerini etkilemektedir.

İnsanın etki alanına göre mekanları; durağan mekân, yarı durağan mekân ve dinamik mekân olarak sınıflandırmak mümkündür. Durağan mekân, insan etkisinde olmayan kapalı bir mekânı tanımlamaktadır. Yarı durağan mekân, hareketli unsurlar içeren ve bu hareketlere bağlı olarak değişim gösteren mekanlar iken; dinamik mekanlar ise insanlar arası ilişkiler bakımından kontrol edilen mekanlar olarak tanımlanabilmektedir. Mimari açıdan mekânın en ayırıcı özelliği olarak, insanın içinde bulunması gösterilebilir. İnsanın içinde yaşadığı, hareket ettiği alanlar mekân olarak tanımlanır (Kahya, 1993).

Konutta iç mekân, genellikle mimari içerisinde kesin tanımlanabilen bir alan olarak anlaşılır. Fakat iç mekân, geometrik bir mekândan öte, bir kavramdır. Bireysel bir atmosfere sahiptir. İnsanın sosyo-kültürel doğası yanında duygusal doğasının da izlerini taşır. İç mekân, insanın vücudunu dış mekâna karşı barındırdığı yer olması yanında, akıl ve ruhunu da barındırdığı, böylece kendi benliği ile yakın ilişki kurduğu yerdir. Bununla beraber iç mekân, aynı zamanda yaşayan bir mekân olarak da kendini gösterebilir. İnsan, mekân içinde hareket halindedir ve hareketi yön, hız, zaman parametreleri ile belirlenir. Dinamik bir mekân imajı vardır. Böyle bir mekân, insana tam uyan bir nitelik taşımaz. Ancak içindeki insanın tepki vermesini ve değişmesini sağlar. Mekân, insanın duygularını harekete geçirir (Savaş, 2015).

İç mekândan söz edildiği zaman, mekânın kapalı olmasını ve çevrelenmesini sağlayan kabuğun; döşeme, tavan ve bu ikisi arasında kalan duvarlardan oluşacağı söylenebilir. Yaşam alanları ve eylemler için mekânın oluşumunda, iç mekânın oluşturulması ve ele alınması gerekmektedir. Bu bağlamda kabuk, çevre ile bütünleşecek ve iç ile dışın geçişini sağlayacaktır. Konut iç mekânı oluşumunda, konutu kullanacak bireylerin yaşantıları, beklentileri, eylemleri ele alınmalıdır. Konut içindeki birbiriyle ilişkili mekanlar, işlevler arası ilişkiyi de etkileyen faktördür. Konut iç mekân bölümleri genel şekilde; yaşama bölümü, yatma bölümü ve ortak kullanım bölümleri olarak üç bölümde incelenebilir (Kahya, 1993).

İç mekânın, bir kabuk ile oluşturulan kapalı mekanlar olduğu anlaşılmaktadır. İç mekânın kabuğu olarak tavan, döşeme ve duvarlardan söz edilmesi mümkündür. Konut tasarımında iç mekânın asıl olduğu ve dış mekân unsurlarının çevre ile bütünleşme aracı olarak görüldüğü anlaşılmaktadır. Konutlarda iç mekân; bireylerin çeşitli ihtiyaçlarına, sosyal ve kültürel yapılarına, ekonomik durumlarına ve yaşam tarzlarına göre farklılık göstermektedir. Konutun bölümleri; yaşam alanları, yatma bölümü, mutfak, banyo ve tuvalet alt başlıklarında detaylı olarak incelenecektir. Bu başlıklar altında, iç mekân donatılarına da değinilecektir.



## **BÖLÜM 3**

### **KONUT TİPLERİ VE İÇ MEKAN ORGANİZASYONLARI**

#### **3.1 Konut Türleri**

Konut, tarihi sürecinden beri değişimlere uğramış ve buna bağlı olarak da gelişim süreci göstermiştir. İnsanların sosyo-ekonomik durumları, konutun çeşitlenmesinde önde gelen etken olmuştur (Deilmann ve diğ., 1994). Aile yapılarının değişim göstermesi ve yaşamın, yeni gereksinimlere ihtiyaç duymasıyla konutun biçim ve şekilleri farklılıklar oluşturarak çeşitlilik göstermişlerdir.

Konut türlerini, aşağıdaki şekilde görmekteyiz;

##### **3.1.1 Mobil Konutlar**

Mobil, sözlük anlamı olarak hareket etmeye uygun ve taşınabilir demektir (TDK SÖZLÜĞÜ). İnsanların göçebe olarak yaşadıkları dönemlerde çadır, istenildiği zaman toplanarak taşınabilen barınaklar olarak kullanıldığı bilinmektedir. Ancak göçebe yaşamdan yerleşik yaşama geçilmesiyle birlikte konutlar, gittikçe sabit yapılar olmaya başlamış ve günümüze kadar olan süreçte, çoğunlukla bir temel üzerine sabitlenmiş yapılara dönüşmüştür.

Mobil konutlar, taşınabilir olması nedeniyle küçük konutların en optimum uygulaması olarak karşımıza çıkmaktadırlar ve mümkün olan en küçük alana en çok işlevin sığdırıldığı; yaşam alanı, yatma alanı, mutfak, banyo, tuvalet gibi konutta bulunması gereken tüm işlevleri içermektedirler (Bal, 2017), (Resim 3.1.1, 3.1.2).



**Resim 3.1.1:** Mobil Konut-Çeki karavan (WEB-5)



**Resim 3.1.2:** Mobil Konut-Motokaravan (WEB-6)

### 3.1.2 UydKent ve Toplu Konut

Toplu konutlar, kentlerdeki konut sorununa bir çözüm olarak geliştirilse de yalnızca barınma gereksinimine değil, yaşamla ilgili diğer sosyal gereksinimlere de hizmet etmektedirler. Uyd kentler, kent merkezlerindeki yoğunluğun azaltılması için merkezlere uygun uzaklıkta inşa edilirler ve gerekli tüm altyapı imkanları sunarlar. Bununla birlikte çevre düzenlemesi gibi konular da göz önünde bulundurularak inşa edilen toplu konutlar, kent merkezlerinin yoğunluğunu düşürerek kademeli kentleşme modelinin uygulanmasına imkan verirler. Ayrıca insanların, çeşitli gelir seviyeleriyle ve sosyal yaşantılarıyla bir arada yaşaması bakımından da önemli noktadadırlar (Hesapçioğlu, 2010), (Resim 3.1.3, Resim 3.1.4).



**Resim 3.1.3:** Toki- Karabük-Denizli (WEB-7)





**Resim 3.1.4:** Uydukent – Kayabaşı- İstanbul (WEB-8)

Kademeli gelişim için şehir merkezine uzakta konumlandırılan, her türlü altyapı imkanı düşünülerek tasarlanan ve şehir yoğunluğunun azaltılması amaçlanan yapılar uydukent olarak tanımlanır. Toplu konut üretimi için uydukent modeli, kalabalık kentlerin merkezindeki kısıtlı alan sorununun önüne geçilmesine imkan vermektedir. Ayrıca gelişen kentlerin de gelişim yönlerinin belirlenmesi ve gelişimin kontrollü gerçekleşmesi açısından bu model faydalıdır.

Toplu konut sitelerinin ilk örnekleri Amerika Birleşik Devletleri'nde ortaya çıkmıştır. Postmodern bir yaklaşım olarak ele alınan kapalı konut siteleri, tek katlı müstakil tipte konutlardan, çok katlı apartmanlardan ya da her iki tipte konutun karma olarak bulunmasından oluşabilmektedir (Altun, 2010).

Toplu konutlar, site olarak da adlandırılırlar ve dışı kapalı şekilde oluşturulurlar. Çeşitli güvenlik seviyelerinde önlemler bulunduran toplu konutlar, kendi içlerinde farklı sosyal imkanlara da ev sahipliği yapabilirler. Orta gelir seviyesi ve üst gelir seviyesine hitap ederler. Çoğunlukla dışarıdan konutların görülmesi mümkün değildir. Çevre düzenlenmesi yapılmış ve bitki, duvar, tel vb. araçlar kullanılarak dışarı ile bağlantıları kesilmiştir. İçeri giriş bir veya birkaç noktadan mümkündür ve güvenlik kontrolleri mevcuttur. Türkiye'de özellikle İstanbul'da ortaya çıkan ve gelişim gösteren toplu konutlar; değişen ekonomi

yapısı ile gelirleri artma imkanı gösteren kesimlerin tüketim sembolü olarak da görülmektedir (Bal, 2017).

Toplu konutların en ayırıcı özelliği, dışarıdan girişlerin kesin olarak engellenmesidir. Site sakinlerine özel bir yaşam alanı olarak tasarlanan alanlar; site sakinlerinin misafirleri ile ürün, hizmet getirenler hariç herkesin girişi sınırlandırılır. Sitelerde, tamamen dışarıdan bağımsız imkanlar geliştirilir. Ayrıca siteler içinde çeşitli sosyal aktivite alanları, ürün ve hizmet satış noktaları gibi tüketim ve eğlence alanları da bulunabilir. Bunlara ek olarak içeride bir mahalle kültürü de oluşturulmaya çalışılır (Ciritci ve Akbulut, 2010), (Resim 3.1.5).



**Resim 3.1.5:** Site Güvenlik Duvarı (WEB-9)

Kentlerde konut inşa edilebilecek alanların azalması, kent gelişimini yataydan dikey yöne çevirmiş; konutların, daha çok katlı olmalarını sağlamıştır. Gökdelen olarak da tabir edilen çok katlı rezidansların farkı, yalnız kat sayısından ibaret değildir. Rezidans, kelime anlamı olarak konut demektir, ancak günümüzde farklı anlamda kullanılmakta, nitelikli, üst sınıf konut anlamını taşımaktadır. Günümüzde, kalabalık şehirlerde işe gitmek için harcanan süreler arttığı için bireyler, ofisleri ile evlerinin aynı ya da çok yakın noktalarda olmasını tercih etmektedirler. Ayrıca günlük ihtiyaçları ve aktiviteleri için de farklı bir yere gitmek bir sorun olarak görülmektedir. Bu nedenle nitelikli konut alanları; market, lokanta, spor

salonu, kuaför vb. ürün-hizmet sunan dükkanlar içermektedirler. Buralarda, bunlara ek olarak çamaşır yıkama hizmeti, temizlik hizmeti gibi hizmetler de yer almaktadır (Bal, 2017). Günümüzde, yüksek binalarda yaşamak ve özellikle yüksek katlarda ikamet ediyor olmak, bir prestij meselesi olarak da görülmektedir (Resim 3.1.6).



**Resim 3.1.6:** İstanbul'da Rezidans (WEB-10)

Toplu konutların olumlu özellikleri şu şekilde sıralanabilir (Çerçi, 2010):

- i. Yapının oturduğu alan ile ikamet eden kişi sayısı ele alındığı zaman az katlı binalara oranla çok fazla kişinin barınmasına imkan tanınması, kentlerde alan tasarrufu sağlaması,
- ii. Kullanılacak alandan en yüksek verimin alınması,
- iii. Yatay alan düzenlemesi ile en yüksek kişi barındırması,
- iv. İmkan ve hizmetleriyle kent yaşamına uygun olması, kentlerdeki yaşam hızına uygun olması,
- v. Çeşitli ürün ve hizmet sunma imkanı ile kent canlılığını sürekli sağlayabilmesi,
- vi. Bulunduğu bölgenin özelliklerinden bağımsız geliştiği için her bölgeye uygulanabilmesi ve böylece kentlerde sosyal kutuplaşmanın önüne geçilmesi,



- vii. Her yaş grubundan, her kültürden ve her sosyal statüden insanın her türlü işleve ulaşma imkanının bulunması,
- viii. Çeşitli sosyal aktivite alanları ile konut konforunun desteklenmesi, ulaşım sürelerinin kısaltılması ve her kişinin ulaşım imkanının sağlanması.

1800'lü yıllarda Amerika Birleşik Devletleri, yoğun şekilde göç almıştır. Bu göç dalgası sonucunda, 1900'lü yılların başında, Amerika'daki göçmenlerin sayısı yaklaşık olarak altmış milyonu bulmuştur. "1920'lerden önce göç edenler çoğunlukla birincisi Büyük Britanya ve İrlanda'dan, ikincisi Rusya, İtalya ve diğer Avrupa Ülkeleri'nden, üçüncüsü Çin'den olmak üzere Amerika'ya 3 bölgeden gelmişlerdir". Bu süre zarfında göçmenlerin barınma ihtiyacını karşılamak için inşa edilen konutlar 1+0 (bir odalı) ve 1+1 (iki odalı) şeklindedir. Bu konutların neredeyse tamamına yakını, havalandırma sorunları bulunan ve ışık almayan dairelerden oluşmaktadırlar. Gerek yapısal sorunlar, gerekse nüfus yoğunluğu sonrası; hastalıklar, suç oranlarında artış, fakirlik ve genel yaşam kalitesindeki düşüş, iyice görünür hale gelmiş ve bunun neticesinde kamu kuruluşları durumu düzeltmek için çalışmalar başlatmıştır. Yapılan düzenlemeler sonrasında, bu kiralık konutlara, dıştan yangın merdiveni ve dışarıya açılan pencereler eklenmesi gibi adımlar atılmıştır (Özkaynak, 2017), (Resim 3.1.7).



**Resim 3.1.7:** Müzeleştirilen Amerikan Kiralık Konutlarından Bir Görüntü (Özkaynak, 2017)

### 3.1.3 Stüdyo Konutlar

Sanayi devrimi sonrasında şehirlerin nüfusu, yapısı ve buna bağlı olarak insanların yaşayış tarzları değişim göstermiştir. İkinci dünya savaşından sonraki süreçte eşyalar küçülme trendine girmiştir (Bulhaz, 2014). Endüstrinin gelişmesi ile birlikte kırsal yaşamın azalması, nüfusun kentlere göç etmesi ve sanayi faaliyetlerinin artması sonucunda; kent dinamikleri de değişmiştir. Kent nüfusunun hızla artması ve doygunluğa ulaşması, şehir planlamaları ve kentsel dönüşüm gibi kavramların ortaya çıkmasına neden olmuştur. Kent yaşamında geniş aile yapısının da değiştiği ve çekirdek aile modelinin oluştuğunu söylemek mümkündür. Dikey planlanan ve büyüyen şehirlerde, alanların optimum kullanımı, her geçen gün dikey büyümenin zorunluluğunu artırmaktadır. Böylece, konutların iç hacimlerinin küçüldüğü ve aynı alandaki konut sayısının artırıldığı görülmektedir.

Stüdyo daireler ihtiyaç ve zorunluluk ilişkisi ile ortaya çıkmış ve gelişmiştir. Stüdyo daireler 1+0 veya 1+1 şeklinde bir veya iki odadan oluşmakta, aynı zamanda işlevlere cevap verebilecek şekilde minimum alana sahip olmaktadır. Bu bağlamda stüdyo daireler, ihtiyaçlara optimum cevap verecek şekilde tasarlanmış en küçük konut tipleridir.

Daha önce de bahsedildiği gibi konutların bazı ihtiyaçlara cevap vermesi zorunludur. Bu sebeple konutların küçülmesi, işlevlerinin azalması ya da kaybolması anlamına gelmemelidir. Küçük konutların, ihtiyaçlara cevap verecek şekilde tasarlanması; bu nedenle ihtiyaçların doğru belirlenerek tasarım yapılması oldukça önemlidir.

Küçük konut, çoğu kez kalabalık hane halklarını barındıran, kişi başına m<sup>2</sup>'nin küçük olduğu, geçici ucuz kira konutları olarak ortaya çıkmıştır. 1964 yılındaki sosyal konut standartlarını belirleyen Halk Konutları standartlarına göre 63m<sup>2</sup>, en küçük nitelikte konut olarak sayılmaktadır (Desagis, 2006).

Aile yapısındaki değişimler konutların küçülmesine imkan vermekte; aynı zamanda kişilere düşen konut alanlarında küçülmeye gidilerek konut fiyatlarının daha ulaşılabilir kılınmasını sağlamak için birer politika aracı olarak da görülmektedir. Bununla birlikte küçük konutlar kanuni tanımlamada, brüt inşaat alanı bakımından 30m<sup>2</sup> ile 100m<sup>2</sup> aralığında ele alınmaktadır (Bulhaz, 2014). “Oxford Sözlüğü ‘ne göre stüdyo daire; bir ana oda içeren daire anlamına gelir. Bir odalı, stüdyo tipi diye de tabir edilen plan tipinde



genellikle tüm mekanların açıldığı tek bir mekan vardır. Bu, giriş holü veya salon olmaktadır” (Özkaynak, 2017).

Konut tasarımı sırasında önemi düşük olan santimetre mertebesindeki ölçüler; söz konusu küçük konutlar olduğunda hayati önem arz etmektedir. Tasarım sürecinde en küçük boyut birimleri dahi titizlikle ele alınmalı, en optimum alan kullanımı sağlanmaya çalışılmalıdır.

Stüdyo daire tercih sebepleri arasında; günümüz kentlerindeki hayat koşullarının bir gereği olarak kariyer odaklı yaşam biçiminin benimsenmesi ve bunun bir sonucu olarak çok çocuklu geniş ailelerin bulunmaması gösterilebilir. Stüdyo daireleri tercih eden kişiler; boşanmış bireyler, tek yaşayan bireyler, çocuksuz aileler ve öğrenciler olarak sıralanabilir (Gölgedar, 2011).

Tek kişilik hane halkı oranındaki ciddi artış, beş ve beşten fazla kişilik hane halkı oranındaki azalış; stüdyo daire ihtiyacının temelini oluşturmaktadır. Eğitim için ailesinden ayrılan ve eğitim sonrası çalışma hayatında tek kişilik yaşam arayışına giren bireyler, küçük konut talep eden grubu oluşturmaktadırlar. Buna göre belirleyiciler: “Bulunduğu çevre, ulaşım kolaylığı, mümkünse iş yerine yakınlık, ekonomik ve güvenli olması, mekânsal yeterlilik” olarak sıralanabilir (Desagis, 2006).

Küçük konutlar, Japon halkının yaşam tarzıyla özdeşleşmiş ve geçmişten günümüze kadar olan süreçte, konutlarında yalın ve çok amaçlı düzeni benimsemişlerdir. Genellikle, hareket ettirmesi zor ve/veya sabit donatılar yerine, hafif ve kompakt donatılar tercih etmişlerdir. Bunlara ek olarak farklı amaçlara hizmet etmesi için tekrar konumlandırılabilir kabinler kullanmışlar; renk, ışık ve desenlere önem vermişlerdir (Gölgedar, 2011).

Japon konutlarının genel yapısı; mutfak bölümü, banyo-tuvalet bölümü ve çok amaçlı oda olarak tanımlanabilir. Donatıların çok amaçlı olması çalışma, eğlence, sosyal aktiviteler, yemek yeme gibi amaçlara hizmet etmekle birlikte; gömme dolapta saklanan yatağın kullanılması ile yatak odası işlevi de görmektedir. Oldukça kalabalık bir şehir olan Tokyo’da inşa edilmiş “Nakagin Kapsül Kulesi Otelinin odaları 10m<sup>2</sup> alana sahip olmakla birlikte; tuvalet, banyo, televizyon, çalar saat gibi birçok donatıya da sahiptir (Özkaynak, 2017), (Resim 3.1.8).



**Resim 3.1.8:** Nakagin Kapsül Kulesin’de İç Mekan Görüntüsü (WEB-11)

Stüdyo daireler, genellikle tek kişilik yaşama uygun yapılardır. Üniversite öğrencisi olan ya da çalışan bekar kişiler günlerinin büyük çoğunluğunu dışarıda geçirmektedirler. Bu bağlamda konut, içindeki bazı aktivite alanları küçük olabilmekte bazıları ise bulunmayabilmektedir. Örneğin çekirdek ailenin ihtiyaç duyacağı bir çocuk odasına ihtiyaç duyulmamakta, geniş bir yemek masası ve çok kişilik oturma üniteleri de gerekmemektedir. Ancak bazı eylem alanları ve bazı işlevler, hiç şüphesiz ki nitelikli şekilde var olmak durumundadır.

Stüdyo dairelerin alanları oldukça küçük olduğu için kişinin ihtiyaçlarına göre tasarlanması ya da hitap edeceği kitlenin genel ihtiyaçları göz önünde bulundurularak tasarlanması gerekmektedir. Aksi takdirde konutun işlevselliği bozulacak, ihtiyaç duyulmayan bir işlev için hayati öneme sahip işlevlerden vaz geçilmiş olacaktır. Stüdyo konutların tasarımında dikkat edilmesi gereken en önemli hususlardan birisi havalandırmadır. Konutun oda sayısı ve hacmi küçük olduğu için yeterli havalandırmanın rahatlıkla sağlanabilmesi çok önemlidir. Pencerelerin yetersiz geldiği durumlarda havalandırma sistemleri kullanılmalıdır.

Konutta, yaşam alanı, yatma bölümü, mutfak, banyo ve tuvalet bulunmak zorundadır. Bu işlevlerden birisinin bile eksik veya yetersiz olması, konutun konfor ve işlevselliğini bozacaktır. Mutfak yeterince iyi havalandırılabilmeli, ışık almalı ve gerekli donanıma sahip olmalıdır. İhtiyaç durumunda yatma bölümü ile yaşam alanı, aynı odada birleştirilebilir.

Stüdyo daireler tasarlanırken, en küçük alan bile değerlendirilebilecek şekilde düşünülmelidir (Resim 3.1.9).



**Resim 3.1.9:** Stüdyo Konutta İç Mekan (WEB-12)

Küçük konutlar, yanlış iç mekan tasarımında yalnızca estetik sorunlar değil işlevsel sorunlar da doğuracaktır. Bu noktada iç mekan donatıları küçük konutların en can alıcı unsuru olarak karşımıza çıkmaktadır. Alandan tasarruf sağlayacak her türlü detay düşünülmeli, atıl kalan tüm alanlara işlevsellik kazandırılmalıdır. Örneğin yatağın altı depolamak için kullanılmalı, yeterli alan olmaması durumunda, katlanabilir yatak tercih edilmelidir. Kapanabilir veya katlanabilir yataklar yatma bölümünde dinlenme zamanları dışında alan kazandıracığı için bu bölümlerin yaşam alanı olarak kullanılması da mümkün olacaktır. Bu şekilde bir odalı konutlarda işlevsellik sağlanacağı gibi iki odalı stüdyo dairelerde de konforun artırılması mümkün olacaktır. Aynı şekilde mutfakta kullanılacak katlanır masa, yemek hazırlama sırasında alan kazanılmasını sağlayacaktır (Resim 3.1.10).



**Resim 3.1.10:** Çok İşlevli Donatılı Stüdyo Daire (WEB-13)

Doğru aydınlatma tasarımı, tek noktadan aydınlatma yerine farklı sıcaklık ve şiddetlerde birden fazla aydınlatma donatısı kullanılması mekana derinlik kazandıracak ve alanın daha ferah hissedilmesini sağlayacaktır. Yeterli alan olmaması durumunda, yemek masasına aynı zamanda çalışma masası işlevi de kazandırılabilir. Küçük konutlarda iç mekan donatılarının birden çok işleve sahip olması, en önemli nokta olarak karşımıza çıkmaktadır. Oturma ünitelerinin yatağa dönüşebilen türde seçilmesi, fazladan yatma bölümü oluşturmaya imkan vereceği için hem yatma bölümü ile yaşam alanı aynı oda içinde düzenlenebilir hem de misafir için yatma bölümü olarak kullanılabilir.

### **3.2 Konutun Bölümleri**

“Konut iç mekânı tasarımında önem kazanan, mekânı kullanacak olan insanların yaşantılarını sürdürebilmeleri için yerine getirmeleri gereken etkinlikler olan eylemler, konut içindeki işlevleri belirlemektedir”. Ayrıca konutun iç mekân bölümleri arasındaki

ilişkiler, aynı zamanda iç mekân bölümlerinin işlevleri arasındaki ilişkilerde de belirleyici olmaktadır (Kahya, 1993). Konutun iç mekan organizasyonunda; yaşam mekanları, çalışma mekanları, uyuma ve dinlenme mekanları, ıslak hacimler, dolaşım alanları ve teknik oda gibi bölümler görülmektedir. Konutun bölümlerini genel olarak; oturma bölümleri, ortak kullanım bölümleri ve yatma bölümleri olmak üzere üçe ayrıldığı görülmektedir (Resim 3.2.1).



**Resim 3.2.1:** Konut İç Mekan Organizasyonu (WEB-14)

Konutun bölümleri başlığı altında; yaşama alanları, yatma bölümü, mutfak, banyo ve tuvalet bölümleri incelenecektir. Bu bağlamda çalışma mekanları, dolaşım alanları ve teknik oda bölümlerine değinilmeyecek; ıslak hacimler ise ayrı ayrı olmak üzere banyo, tuvalet ve mutfak olarak irdelenecektir.



### 3.2.1 Yaşam Alanı

Konutlarda yaşam alanları ortak kullanım bölümlerinden birisi olarak plan şemasının gündüz bölümünde yer almaktadır. Bu planın içerisinde yerini almış olan yaşam alanı, kullanıcılarının birlikte vakit geçirme ve sosyalleşme imkanı bulmasını da sağlamaktadır. Kullanıcılarının sohbet edebilecekleri, televizyon izleyip müzik dinleyebilecekleri, yemek yeme eylemini gerçekleştirebilecekleri bölümdür. Aynı zaman da misafirlerini ağırlanmaya da uygun bir bölümdür (Resim 3.2.2).



**Resim 3.2.2:** Konutta Yaşam Alanı (WEB-15)

Yaşam alanları çok çeşitli amaçlara hizmet edebilmektedir ve konutun merkezi olarak konumlanmaktadır. Oldukça fonksiyonel olan yaşam alanlarının çeşitli amaçlara bir arada hizmet vermesi mümkündür. Dinlenme eylemine hizmet edebileceği gibi misafir odası ve çalışma odası olarak da hizmet edebilmektedir (Gölgedar, 2011), (Resim 3.2.3).



**Resim 3.2.3:** Konutta Yaşam Alanı (WEB-16)

Daha önce bahsedildiği gibi yaşam alanları yemek yeme eylemini de içinde barındırabilir. Bu gibi durumlarda, yemek masasını bölümün girişine yakın konumlandırmak kullanım kolaylığı sağlayacaktır. Eğer yaşam alanı hacmi küçük ise bu bölümde kullanılacak eşyaların sayısı ve boyutları kritik düzeyde önem taşımaktadır. Küçük yaşam alanları için fonksiyonel eşyalar kullanmak, alanın verimliliğini optimum seviyeye taşıyacaktır. Sehpa kullanmak yerine, sehpa görevi görecek donatılar içeren oturma üniteleri kullanılması bu duruma örnek olarak gösterilebilir. Yaşam alanları aynı zamanda misafir odası olarak da hizmet verecekse, yatağa dönüşebilen üniteler tercih edilmelidir (Gölgedar, 2011), (Resim 3.2.4).



**Resim 3.2.4:** Fonksiyonel Sehpa (WEB-17)

Yaşam alanlarının en önemli donatısı olarak oturma grupları gösterilebilir. Oturma grupları, yaşam alanının boyutları göz önüne alınarak seçilir; üç kişilik, iki kişilik ve tek kişilik koltukların aralarındaki mesafe genellikle konuşmaya dayalı olarak belirlenir. Böylece oturma gruplarında sohbete uygun bir yerleşim sağlanması amaçlanır. Ayrıca yaşam alanlarının en sık kullanılan eylemlerinden olan televizyon izleme ve müzik dinleme gibi aktiviteler için de oturma gruplarının konumu önem taşımaktadır. Koltuklar, televizyonu konforlu görebilecek mesafe ve açıda konumlandırılır. Bu konumlandırmada televizyon ile koltuklar arası mesafenin en az 2,5 metre olmasına dikkat edilir (Kahya, 1993).

### **3.2.2 Yatma Bölümü**

Yatma bölümleri, ebeveyn yatak odaları ve çocuk odaları şeklinde sıralanabilir. Temel işlevleri uyku eylemine hizmet vermektir. Bununla birlikte soyunma-giyinme, depolama, makyaj-bakım gibi eylemlere de hizmet etmektedir. Uyku, bireylerin gerek fiziksel gerekse ruhsal olarak dinlenmesini sağlayan zorunlu bir durumdur. Bu bağlamda yatma bölümlerinin konforlu olmayışı; bireylerin yeterince dinlenememesi ve zaman içinde



kronikleşen ruhsal ve fiziksel sağlık sorunlarına sebep olacağı gibi çalışma verimleri ve günlük yaşantıda olumsuzluklara sebep olacaktır (Kahya, 1993).

Yatma bölümleri, uyuma eylemi dışında hobi ve çalışma eylemleri için bir masaya sahip olabilir, televizyon gibi donatılarla yaşam alanı özelliği kazandırılabilir ve fonksiyonları artırılabilir. Ancak dikkat edilmesi gereken en önemli unsur, yatma bölümlerinin asıl işlevinin konfor şartlarını sağlamasıdır. Bunun için yatak boyutları doğru seçilmeli, sağlıklı bir dinlenme için gereken şartlara öncelik verilmelidir. Konutta en büyük nesnelere olarak giysi dolapları ve yataklar gösterilebilir. Bu nedenle özellikle küçük konutlarda yatakların yerden yüksekliği artırılarak, altları depolama amacına hizmet edecek şekilde kullanılabilir. Ayrıca küçük konutlar için katlanabilir, duvara yaslanabilir türde fonksiyonel yatak seçimleri de yatma bölümünün kullanımını optimum seviyeye çıkaracaktır (Gölgedar, 2011), (Resim 3.2.5).



**Resim 3.2.5:** Konutta Yatma Bölümü (WEB-18)

### 3.2.3 Pişirme ve Yemek Bölümü

Yemek, yaşamın devamlılığı için bir zorunluluk olmakla birlikte vazgeçilmez bir sosyalleşme aracı olarak da karşımıza çıkmaktadır. Mutfak, yemeğe dayalı öneminin yanı sıra bir çalışma alanı olarak da konutun en önemli bölümlerinden biridir. Gıda maddelerini depolanması, pişirmeye hazırlanması, pişirilmesi ve yemek yenilmesi gibi işlevleri yerine getirir. Aynı zamanda aile bireylerinin en sık bir araya geldikleri bölümlerendir. Aile yapısı ve mutfak alanına bağlı olarak; dinlenme, televizyon izleme ve kitap okuma gibi faaliyetler de gerçekleştirilebilir. Mutfaklardaki çalışma alanı; ocak, evye ve depolama üniteleri merkezinde tasarlanır. Bu şekilde çalışmanın sağlıklı yapılması, enerji tasarrufu ve zaman tasarrufu sağlar. Bu üç temel noktanın oluşturduğu çalışma alanı “Çalışma Üçgeni” olarak tanımlanır (Altıparmak, 2006), (Resim 3.2.6).



**Resim 3.2.6:** Konutta Mutfak (WEB-19)

Açık çalışma mutfakları, daha çok çalışan kadınlar ve evde az zaman geçirme imkanı bulan aileler tarafından tercih edilir. Yaşam alanı ile mutfakın birbirine bağlı olması sonucunda, yemek hazırlama, yemek yeme ve bulaşık yıkama gibi eylemler sırasında ailenin teması

kesilmemiş olur. Bir duvar ile ayrılmamış olmasından dolayı ferah bir alan sunan bu mutfak türleri küçük konutlarda sıkça kullanılır (Sak, 2014).

Mutfaklar, konutun diğer bölümleri ile olan ilişkilerine göre; kapalı çalışma mutfağı, açık çalışma mutfağı ve yemek yenilen mutfak olarak sınıflandırılabilir. Biçimlerine göre ise I tipi, L tipi, G tipi, ada tipi ve U tipi mutfaklar planlanmaktadır. Kapalı çalışma mutfağı, yalnızca yemek pişirme amacına hizmet eder ve yemek yenmesi için bir bölüm bulundurmadığı gibi konutun diğer bölümleri ile de açık bir bağlantısı yoktur. Açık çalışma mutfağı ise yemek yeme bölümü barındırmaz ancak bir odaya açık şekilde bağlıdır. Yemek yenilen mutfağı, yemek yenilebilecek bir masa ve donatılara sahip mutfak türüdür (Ersoy, 2014).

Konut tasarımı sırasında, küçük konutlarda alanın en etkin biçimde kullanılması gerektiği için konutta yaşayacak kişi sayısı dikkate alınmalı ve uygun çözümler geliştirilmelidir. Kişi sayısı kadar önemli olan bir diğer konu da hiç şüphesiz ki yaşam tarzı ve kültür özellikleridir. Kültür farklılıkları, yemek yeme alışkanlıkları arasında da ciddi farklılıklara sebep olmaktadır. Böylece, mutfak için en optimum alanın ayrılması ve uygun mutfak donatıları seçilmesi konforu artıracaktır.

Mutfaklar, tezgah konumlarına ve şekillerine göre sınıflandırılırken ayrıca işlevlerine göre de sınıflandırılmaktadır. Kapalı çalışma mutfağı yemek masası eklenerek yemek yeme mutfağına dönüştürülebilir. Tek kişilik hane halkına sahip olan veya çekirdek ailelerin yaşadığı küçük konutlarda alanın verimli kullanılması için mutfağa uygun boyutlarda masa eklenmesi; özellikle katlanabilen türde donatılar kullanılması mutfağın etkinliğini artıracaktır (Resim 3.2.7).



**Resim 3.2.7:** Mutfakta Esnek Donatı (WEB-20)

### 3.2.4 Islak Hacimler

Banyo, temizlik ihtiyacının karşılanması yanı sıra bir rahatlama işlevi de taşımaktadır. Küçük banyo tasarımında alan kazanmak için, banyo ve tuvalet aynı ortamda çözümlenebilmektedir. Banyo ve tuvaletlerde önemli olan bir husus da hava ve nem kontrolüdür. Yeterince temiz havanın ulaşması, kötü kokular ve su buharının dışarı atılması için uygun bir havalandırma ve fan tercih edilir (Gölgedar, 2011), (Resim 3.2.8).



**Resim 3.2.8:** Konutta Banyo-Wc (WEB-21)



Küçük konutlarda, banyo ve tuvaletin birlikte tasarlanması, alan tasarrufu açısından faydalı olacaktır. Bununla birlikte küçük konutların, banyo ve tuvaletlerinde ayna kullanılması, mekanın derinliğini artıracığı için tercih edilmesi gereken bir donatıdır. Lavabo ve klozetin duvara monte türde seçilmesi de mekanın ferah olmasına yardımcı olacaktır. Ayrıca duvara monte edilen lavabonun alt kısmında depolama üniteleri için de alan kalacaktır. Depolama ünitelerinin de duvara monte tercih edilmesi, aynanın dolaplı türde seçilmesi fazladan depolama alanları sağlayacaktır (Resim 3.2.9).



**Resim 3.2.9:** Banyoda Depolama Üniteli Lavabo (WEB-22)

Genellikle atıl kalan klozet üstü alanların, derinliği düşük bir dolapla kullanıma kazandırılmalı ve duş bölümünün saydam bir camla ayrılması da, mekanın daha ferah algılanmasını ve alan derinliğinin artmasını sağlayacaktır (Resim 3.2.10).



**Resim 3.2.10:** Banyo Donatıları (WEB-23)

## BÖLÜM 4

# STÜDYO KONUTLARDA İÇ MEKÂN VE MİMARLIK

## ÖĞRENCİLERİ

### 4.1 Stüdyo Konutlarda İç Mekan Organizasyonu

Yaşam fonksiyonlarına optimum cevap verecek şekilde tasarlanmış en küçük konut tipi Stüdyo Konutlar, ihtiyaç ve zorunluluk ilişkisi ile ortaya çıkmış ve günümüze gelişmeler göstererek gelmişlerdir. Bu konutlar, çoğunlukla 1+0 ( bir odalı) veya 1+1 (iki odalı) şeklinde bir veya iki odadan oluşmakta ve asgari alanlarda tasarlanmaktadır.

Stüdyo konutların iç mekân organizasyonlarını, alternatifli tasarım ve detaylarıyla aşağıdaki şekilde irdeleyebilmekteyiz:

Stüdyo konutların karakteristik teşkil eden iç mekân organizasyonlarında; yaşam alanı (gündüz işlevi), yatma bölümü (gece işlevi) ve yemek pişirme bölümü bir arada tasarlanarak asgari alanda çözümlenmiştir. Bazı örneklerde, yatma bölümü, kısmi ve şeffaf bölücülerle sınırlandırılarak işleve özel bölüm oluşturulmuştur. Mutfak donatısı, yeme işlevine de cevap verecek şekilde tasarlanarak yemek masası donatısına gereksinim duyulmayan alternatif çözümler bulunmaktadır (Resim 4.1.1).



**Resim 4.1.1:** Stüdyo Konutta Yaşam Fonksiyonları (WEB-24)

Alternatif tasarımlarda, yemek pişirme bölümü, şeffaf kısmi bölücülerle yaşam alanından ayrılarak işleve özel bölüm oluşturulmakta, yeme işlevi de bu bölüme dahil edilerek servis kolaylığı sağlanmaktadır (Resim 4.1.2).



**Resim 4.1.2:** Stüdyo Konutta Yaşam Alanı ve Pişirme-Yeme (WEB-25)

Stüdyo konutların asgari alanları ve doğal aydınlatma olanakları ile şeffaflıklar, yapay aydınlatma gereksinimini azaltmaktadır. Gereği kadar ve hareketli aydınlatma armatürleri, tüm işlevlerin aydınlatılması için yeterli hizmeti sağlamaktadır (Resim 4.1.3).



**Resim 4.1.3:** Stüdyo Konutta Aydınlatma (WEB-26).



Stüdyo konutlarda, donatıların düşeyde birden çok işleve hizmet edecek şekilde veya birden çok kişinin kullanımına yönelik olarak tasarlanmaları, asgari alan kullanımını desteklemektedir. Ranza tipi yataklar yanı sıra üstte yatma, altta çalışma olanağı sağlayan donatılar, yatma işlevinin kapladığı alanı azaltmaktadır (Resim 4.1.4).



**Resim 4.1.4:** Stüdyo Konutta Düşey Kullanım (WEB-27)

Stüdyo konutların farklı işlevlerine kısmi sınır teşkil eden kısmi ve şeffaf bölücüler, her iki yanındaki işleve de hizmet edecek biçimde ve donatıya sahip olarak tasarlanarak, alandan ve donatıdan ekonomi sağlanmaktadır (Resim 4.1.5).



**Resim 4.1.5:** Stüdyo Konutta Çok İşlevli Kısmi Bölücü (WEB-28)

Stüdyo konutlarda farklı işlevler için mekân ayırımı bulunmamakta, gündüz ve gece işlevleri tek mekânda tasarlanarak asgari alanda çözüm sağlanmaktadır. Ancak, konutların iç mekân organizasyonunda, farklı işlevler için gerek pano bölücüler, gerekse donatılar yardımıyla işleve özel bölümler oluşturularak mekânsal his yaratılmakta ve işlevler birbirinden soyutlanmaktadır. Böylece somut mekân ayırımı olmaksızın her işlevin alanına tanım getirilmektedir (Resim 4.1.6).



**Resim 4.1.6:** Stüdyo Konutta İşleve Özel Bölümler (WEB-29)

Stüdyo konutların ıslak hacimleri (banyo-wc) de asgari alanlarda tasarlanmaktadır. Mekânın işlevi olan temizlik için gerekli donatıların da asgari boyutlarda seçilmesi yanı sıra, gerekli diğer donatılar için mekândan yatayda olduğu gibi düşeyde de azami yarar sağlanması hedeflenmektedir (Resim 4.1.7).



**Resim 4.1.7:** Stüdyo Konutta Islak Hacim (WEB-30)

Stüdyo konutlarda büyük ölçüde alan tasarrufu sağlamanın en etkin yollarından birisi de akıllı ve çok amaçlı mobilyalardan oluşan donatılar kullanmaktır. Hem gündüz hem de

gece işlevlerine hizmet eden donatılar yanı sıra günün farklı bölümlerinde biçim değiştirebilen donatılar, farklı fonksiyonların en az alanda çözümünü olanaklı kılmaktadır (Resim 4.1.8).



**Resim 4.1.8:** Stüdyo Konutta Çok Amaçlı Donatı (WEB-31)

## 4.2 Mimarlık Öğrencilerinin Yaşam Fonksiyonları ve İç Mekan Organizasyonu

Profesyonel çalışmalarını, tasarım ve uygulamaya dayalı olan Mimarlık, İç Mimarlık, Peyzaj Mimarlığı ve Kent ve Bölge Planlama mesleklerinin Mimarlık Fakültelerindeki öğrenim süreçlerindeki eğitim biçimleri, özgün nitelikleriyle, diğer mesleklerin eğitim biçimlerinden farklılıklar göstermektedir. Bu farklılıklar da Mimarlık Fakülteleri öğrencilerinin yaşam fonksiyonlarını etkileyerek, yaşam biçimlerini özel kılmaktadır.

Ağırlıklı olarak uygulamalı bir eğitim modeline dayalı olan mimarlık eğitimi, derslerin yoğunluğunda, öğrencinin aldığı bilgiler ve eleştiriler doğrultusunda yapacağı çalışmalar ile gerçekleştirilen iki boyutlu tasarımlar ve bu tasarımların üç boyutlu uygulama örnekleri olan dijital veya maket olarak modelleme çalışmalarını gerektirmektedir.

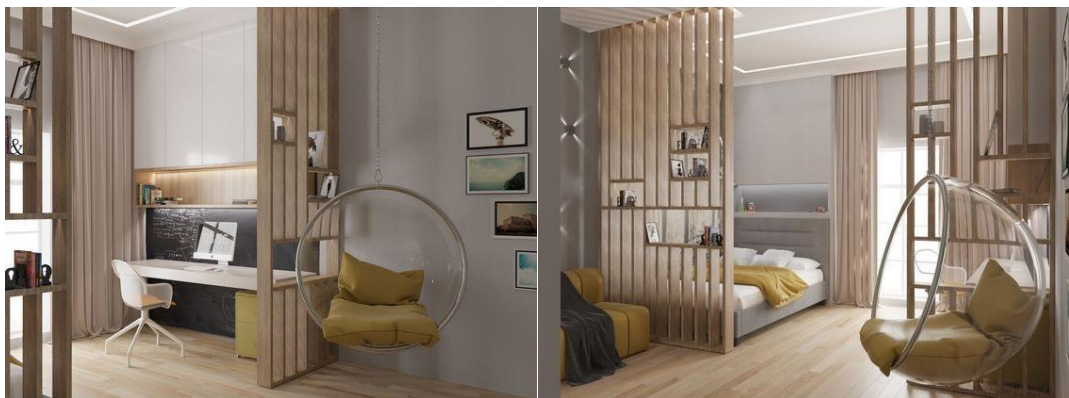
Fakültede gerçekleşen yüz yüze ve bire bir yoğun eğitim sonrası, öğrencilerin kendi özgün düşünceleri ile ortaya çıkaracakları tasarımlarına yönelik gereken çalışmalar için de oldukça uzun bir çalışma süresine gereksinim duyulmaktadır. Gündüz yoğunlukla fakültede geçen öğrenim süresinden sonra, öğrencilerin özel yaşam fonksiyonları haricinde, çalışmalarına kalan zaman dilimi ise gece saatleri olmaktadır. Bu zaman dilimi

de çalışmaların yoğunluđuna bađlı olarak, gecenin çok ge saatlerine, hatta kimi zaman sabah saatlerine kadar srmektedir. Bu sre, gece fonksiyonu olan uyku dzeni ve saatlerini etkilediđi gibi, yeme ime fonksiyonunun zamanlamasını da deđiřtirmektedir.

Ayrıca, mimarlık mesleđinin profesyonel uygulamalarındaki ekip alıřmalarına ynelik olarak eđitim srecinde zaman zaman istenen grup alıřmaları da mimarlık đrencilerinin yařamlarında bařka bir farklılıđı oluřturmaktadır.

Yaratıcılık iin grsel kltr zenginliđinin nemli olduđu mimarlık eđitiminde, đrencinin, gerektiđinde hemen yararlanabilmek zere teknik dokman ve periyodiklere sahip olması da đrenim srecindeki gereklerdendir.

Mimarlık đrencilerinin, eđitimlerindeki tm bu farklılıklar neticesinde oluřan zgn yařam biimleri, ikamet ettikleri konutların i mekn organizasyonlarına da etki etmekte ve i mekn tasarımlarının, kullanıcıların yařam fonksiyonlarına gre biimlenmesini gerektirmektedir. Mimarlık eđitimindeki tasarım, izim, sunum ve  boyutlu alıřmaların, gerek bireysel, gerekse grup olarak gerekleřtirilmesi iin alıřma yzeylerine sahip donatılar ile yeterli alan, bu alıřmalarda ihtiya duyulan eřitli izim ve maket yapım ara-gereleri ile izim kđitleri, kartonlar, maket malzemelerini depolamak zere raf, ekmece ve dolaplara; yararlanılan teknik dkmanlar iin raf ve kitaplıklara ihtiya duyulmaktadır. đrencilerin uyku dzen ve saatlerindeki farklılıklar, gerek bir gerek iki kiřinin birlikte ikametinde, yatma blmnn, grsel ve iřitsel olarak soyutlanmasını gerektirmektedir. Uzun sreli alıřma saatleri dahilinde ihtiya olacak yeme-ime fonksiyonları ise i mekn dzenlemede alıřma ve yemek piřirme/yeme alanlarının yakın iliřkide olması, yařam fonksiyonlarında kolaylıklar sađlayacaktır (Resim 4.2.1).



**Resim 4.2.1:** Stdyo Konutta Soyutlanmıř alıřma ve Yatma Blm (WEB-32)

## **BÖLÜM 5**

### **KUZEY KIBRIS'TA STÜDYO KONUTLARDA İÇ MEKÂN ORGANİZASYONU ÖRNEKLERİ**

Araştırmamızda, Kuzey Kıbrıs'ın tüm ilçelerinde (Lefkoşa, Girne, Gazimağusa, Güzelyurt, Lefke, İskele) üniversite öğrencilerinin ikamet ettikleri stüdyo konutların iç mekan organizasyonlarını irdelemek üzere, tüm ilçelerden uygulanmış plan örnekleri seçilmiş; tasarımları ve donatılarındaki farklılıklara göre de; 'Tek Mekanlı', 'Donatısı Çok Amaçlı', 'Kısmi Bölmeli' ve 'Teraslı/Balkonlu' stüdyo konut tipleri olarak sınıflara ayrılmış; her sınıflandırma için bir plan örneğiyle desteklenmiştir. Kuzey Kıbrıs'taki stüdyo konutların iç mekan organizasyonlarını, ilçelerdeki örneklerle şöyle görmekteyiz:

#### **5.1 Lefkoşa'da Stüdyo Konut Örnekleri**

Kuzey Kıbrıs Türk Cumhuriyeti'nin başkenti olan Lefkoşa, kuruluşundan itibaren adanın hep merkezi olmuş ve bu niteliği ile de idari sıfatının yanı sıra ticaret, kültür, sanayi ve sanatta da Kıbrıs'ın en önemli kenti olma özelliğini korumuştur. 2011 Nüfus ve Konut sayımının ikinci aşama verilerine göre 94824 nüfusa sahip olan kentte (WEB-33), on adet yüksek öğrenim kurumu bulunmaktadır. Lefkoşa, bu niteliğiyle de adanın bir eğitim merkezi olma özelliğini taşımaktadır. Kent, K.K.T.C. Eğitim Bakanlığı'nın 2018-2019 yılı raporuna göre, 47707 Yüksek Öğrenim öğrencisine ev sahipliği yapmaktadır. Bu öğrencilerden 1900 adedi ise mimarlık öğrencisidir (WEB-34).

KKTC'nin en kalabalık konut ve en çok öğrenci sayısına sahip olan kenti Lefkoşa'da, yapı sektörü de konut üretiminde oldukça aktif olarak faaliyet göstermektedir. Kentte üniversite öğrencileri için stüdyo tipi küçük ikametgâh gereksinimine yönelik yapı üretimi her yıl daha da artmaktadır.



### 5.1.1 Tek Mekânlı Stüdyo Konutlar

Tek mekanlı stüdyo tiplerde, en küçük boyutlarda tasarlanan banyo-tuvalet bölümleri, bölücü duvarlarla ayrılmış, bunun dışında kalan gündüz ve gece bölümlerine ait fonksiyonlar, birarada düzenlenmiştir. Bu tip konutlar, bir veya iki kişilik olarak düzenlenmişlerdir (Şekil 5.1.1).



Şekil: 5.1.1: Tek Mekânlı Stüdyo Konut ( Thumbnail Projesi, Lefkoşa)

### 5.1.2 Donatısı Çok Amaçlı Stüdyo Konutlar

Donatısı çok amaçlı stüdyo konutlar, yine bir veya iki kişinin kullanımı için tasarlanmış; donatıları da birden çok işleve cevap veren çok amaçlı donatılar olarak küçük alanlarda daha çok fonksiyona olanak sağlanmıştır. Gündüz oturma amaçlı kullanılan donatılar, gece yatma fonksiyonu için kullanılmakta, yemek amaçlı kullanılan donatılar ise farklı zamanlarda çalışma donatısı olarak hizmet vermektedirler (Şekil 5.1.2).



**Şekil: 5.1.2:** Donatısı Çok Amaçlı Stüdyo Konut (City Park Projesi, Lefkoşa)

### 5.1.3 Kısmi Bölmeli Stüdyo Konutlar

Bu tiplerde fonksiyonlar arasında tam bir ayrım yoktur. Yalnızca ıslak hacimler ayrılmıştır. Ancak fonksiyonlar, ya kısmi bölücülerle sınırlandırılarak tasarlanmış ya da iç mekân tasarımında fonksiyona özel bölümler oluşturulmuştur. Bir veya iki kişi için tasarlanan bu tiplerde, özel bölümler oluşturularak farklı yaşamsal ihtiyaçlara cevap verecek alanlar düzenlenmiştir. Çok fonksiyonlu donatıların kullanıldığı durumlarda ise yaşam alanı ile pişirme-yeme fonksiyonlarına ait alan tanımlanmıştır (Şekil 5.1.3).



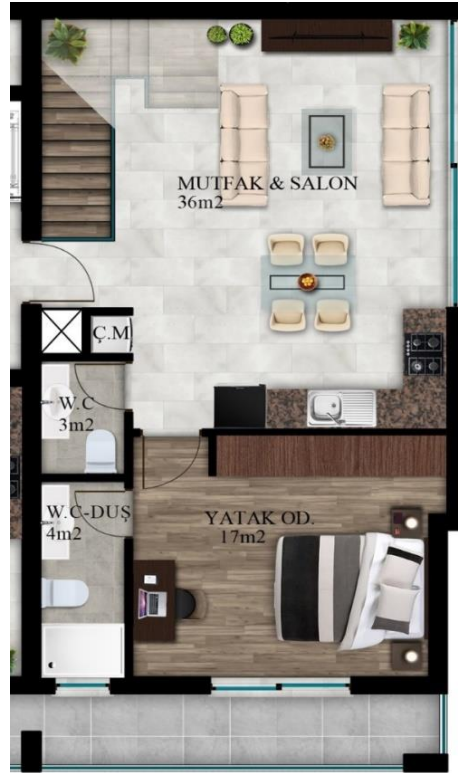
**Şekil: 5.1.3:** Kısmi Bölmeli Stüdyo Konut (Sky City Projesi, Lefkoşa)



### 5.1.4 Teraslı/Balkonlu Stüdyo Konutlar

Teraslı/Balkonlu tiplerde, iç mekan yanı sıra dış mekan kullanımı da bulunmaktadır. Dış mekânlar, özellikle yaz aylarında olmak üzere, oturma, yemek yeme, çalışma gibi farklı fonksiyonlar için kullanılmakta ve stüdyo tipi ikametgâhların küçük alanlarına ilave olarak kullanım alanları oluşturmaktadır.

Teraslı/Balkonlu stüdyo konutlar, kullanıcılarına iç ve dış mekân bütünleşmesinin fonksiyonel avantajları yanında, açık alanların, fiziksel çevre ile doğanın sosyolojik ve psikolojik etkilerinden yararlanmayı da sağlamaktadır (Şekil 5.1.4).



Şekil: 5.1.4: Teraslı/Balkonlu Stüdyo Konut (OMG İnşaat Projesi, Lefkoşa)

## 5.2 Gazimağusa'da Stüdyo Konut Örnekleri

Gazimağusa, Kuzey Kıbrıs'ın ikinci büyük ilçesi ve önemli bir liman kentidir. Kent, Kıbrıs'ın doğusunda, Mağusa Körfezi'nde yer alır. 2011 Nüfus ve Konut sayımına göre kentin nüfusu 69741 kişidir (WEB-33) ve Kuzey Kıbrıs'ın en eski üniversitesini de bünyesinde barındırmaktadır. Kentte, yaklaşık 20000 yüksek öğrenim öğrencisi bulunmaktadır. Gazimağusa'da yer alan Mimarlık Fakültelerinde ise ortalama 1100 öğrenci öğrenim görmektedir (WEB-34).

Kentte, özellikle son beş yıldaki yapı sektörü gelişimine bağlı olarak üniversite öğrencilerine yönelik konut türlerinde de seçenekler oldukça artış göstermiştir. Bu seçeneklerin içerisinde yer alan çok katlı ve az katlı yapılar ve bu yapıların planlanmasında 1+0, 1+1, 2+1, 3+1 gibi ikametgâhlar bulunmaktadır. Özellikle üniversite öğrencileri tarafından oldukça tercih edilen stüdyo konutlar, inşaat firmaları tarafından önemsenmiş ve bu türde yapı üretimine öncelik verilmiştir.

### 5.2.1 Tek Mekanlı Stüdyo Konutlar

Mağusa'daki tek mekanlı stüdyo konutlarda da gündüz, gece ve pişirme fonksiyonları bir arada tasarlanmış; yalnızca ıslak hacimler, gece ve gündüz bölümlerinden ayrı olarak planlanmıştır.

Tek ve iki kişilik olarak planlanan bu tiplerde, yatma ve oturma fonksiyonları için ayrı donatılar kullanılmış; yemek yeme ve çalışma için ise ortak donatı tercih edilmiştir (Şekil 5.2.1).



**Şekil: 5.2.1:** Tek Mekânlı Stüdyo Konut (Uptownpark Projesi, Gazimağusa)

### **5.2.2 Donatısı Çok Amaçlı Stüdyo Konutlar**

Donatısı çok amaçlı stüdyo tiplerde, donatısının birden fazla fonksiyona sahip olması, oturma ve yatma işlevlerini bir arada sağlamaktadır. Temel ihtiyaçlardan olan yemek yeme ve çalışma fonksiyonları da aynı donatı elemanı olan masa ünitesinde beraber çözülebilmektedir. Birden fazla ihtiyaca cevap verebilen donatı elemanları, depolama ihtiyaçlarını da bünyesinde barındırabilmektedir (Şekil 5.2.2).



Şekil: 5.2.2: Donatısı Çok Amaçlı Stüdyo Konut (Terrace Park Projesi, Gazimağusa)

### 5.2.3 Kısmi Bölmeli Stüdyo Konutlar

Kısmi bölmeli stüdyo konutlarda, hacimler tam olarak ayrılmamış fakat iç mekan planlamasında, farklı fonksiyonlar için özel bölümler oluşturularak kısmi bölme yapılmıştır. En fazla iki kullanıcıya yatma imkanı sağlayan kısmi bölmeli tiplerde, pişirme fonksiyonu, yeme ve çalışma fonksiyonları aynı donatı ile ortak kullanıma hizmet etmektedir. Kullanıcının ihtiyaçlarına cevap verebilmesi için depolama alanları, donatılarda sağlanmaktadır (Şekil 5.2.3).



Şekil: 5.2.3: Kısmi Bölmeli Stüdyo Konut (Northernland2 Projesi, Gazimağusa)

#### 5.2.4 Teraslı/Balkonlu Stüdyo Konutlar

Bu tip konutlarda, iç mekan kullanımlarına ek olarak teras veya balkonlar da yaşam fonksiyonlarına hizmet etmektedirler. Teraslı/Balkonlu tip stüdyolar, kullanıcıya çalışma, yemek yeme gibi fonksiyonlar için dış mekan kullanım olanakları sağlamaktadır. Teraslar ve balkonlar, kullanıcıya iç mekana ait işlevler yanı sıra, dış çevre ile ilgili olanakları da sunmaktadır (Şekil 5.2.4).



Şekil: 5.2.4: Teraslı/Balkonlu Stüdyo Konut (Terrace Park Projesi, Gazimağusa)

### 5.3 Girne’de Stüdyo Konut Örnekleri

Kuzey Kıbrıs’ın kuzeyinde yer alan kıyı kenti Girne, adanın önemli bir turizm merkezidir. 2011 Nüfus ve Konut sayımına göre Girne’nin nüfusu, 69163 kişidir (WEB-33). Kentte günümüzde, beş adet üniversite bulunmakta ve 21448 yüksek öğrenim öğrencisi burada öğrenim görmektedir. Girne’de yer alan Mimarlık Fakültelerinde ise ortalama 950 öğrenci bulunmaktadır (WEB-34).

Girne’nin hem turizm, hem de üniversiteler kenti olması, burada da yapı sektörünü aktif kılmakta ve özellikle konut üretimi, sektörün önceliğini teşkil etmektedir. Kentteki konut çeşitleri arasında, küçük stüdyo tipi konutlar, üniversite öğrencileri yanı sıra turizm sektörü tarafından da tercih edilmektedir.

#### 5.3.1 Tek Mekanlı Stüdyo Konutlar

Tek mekanlı stüdyo konutlar, çoğunlukla tek kişilik olmakla beraber iki kişilik olarak da kullanılabilir. Bu tiplerde yaşam alanı, yatma bölümü ve mutfak aynı hacimde düzenlenmiş, yalnızca ıslak hacimler ayrı olarak tasarlanmıştır (Şekil 5.3.1).



Şekil: 5.3.1: Tek Mekanlı Stüdyo Konut (Altugan Projesi, Girne)

### 5.3.2 Donatısı Çok Amaçlı Stüdyo Konutlar

Yine yalnızca ıslak hacimlerin ayrıldığı bu tiplerde, çok amaçlı donatılar kullanılarak alandan tasarruf sağlanmıştır. Gündüz kullanılan yaşam alanı donatısı, gece yatma fonksiyonu donatısına dönüşmektedir. Pişirme fonksiyonu dahilindeki tezgah donatısı ise hem yemek yeme, hem de çalışma amaçlı olarak kullanılmaktadır (Şekil 5.3.2).



Şekil: 5.3.2: Donatısı Çok Amaçlı Stüdyo Konut (Premium Projesi, Girne)



### 5.3.3 Kısmi Bölmeli Stüdyo Konutlar

Genellikle bir veya iki kişinin yaşam fonksiyonlarına göre tasarlanan kısmi bölmeli tipteki stüdyolarda, tam bir hacim ayrımı söz konusu değildir. İç mekan tasarımında, fonksiyonlara özel bölümler oluşturulmuş; gündüz ve gece bölümleri ayrılmıştır. Pişirme, çalışma ve dinlenme fonksiyonları, gündüz bölümüne dahil edilmiştir (Şekil 5.3.3).



Şekil: 5.3.3: Kısmi Bölmeli Stüdyo Konut (Altugan Projesi, Girne)

### 5.3.4 Teraslı/Balkonlu Stüdyo Konutlar

Teraslı/Balkonlu tipteki stüdyo konutlarda, iç ve dış mekan bütünleşmesi, fonksiyonların farklı zamanlardaki kullanım olanakları ile sağlanmaktadır. İkametgah alanının dışta da devam etmesi ile gerçekleşen kullanım olanakları, oturma, yemek yeme, çalışma gibi bazı fonksiyonlara iç ve dış mekanlarda alternatif alanlar oluşturmaktadır (Şekil 5.3.4).



Şekil: 5.3.4: Teraslı/Balkonlu Stüdyo Konut (Comfort Projesi, Girne)

#### 5.4 Güzelyurt ve Lefke’de Stüdyo Konut Örnekleri

Kuzey Kıbrıs’ın kuzey batı bölgesinde yer alan Güzelyurt ilçesi, geçmişten itibaren narenciye üretimi ile adanın önemli bir beldesi olmuş ve ülke ekonomisine de katkı sağlamıştır. 1974 yılında Kıbrıs’ta yaşanan siyasi değişimle birlikte, ilçenin nüfus yapısı ile nüfus sayısı da değişmiş; Güzelyurt’un kasaba kimliği kentsel kimliğe dönüşmüştür. İlçenin nüfusu 2011 nüfus ve konut sayımına göre 30037 kişi olarak kayıtlara geçmiştir (WEB-33). Güzelyurt’ta biri kentte, diğeri kente yakın olmak üzere iki üniversite bulunmakta ve kent, buralarda öğrenim gören 3655 öğrenciye ev sahipliği yapmaktadır (WEB-34). İlçedeki üniversitelerde mimarlık eğitimi verilmemektedir.

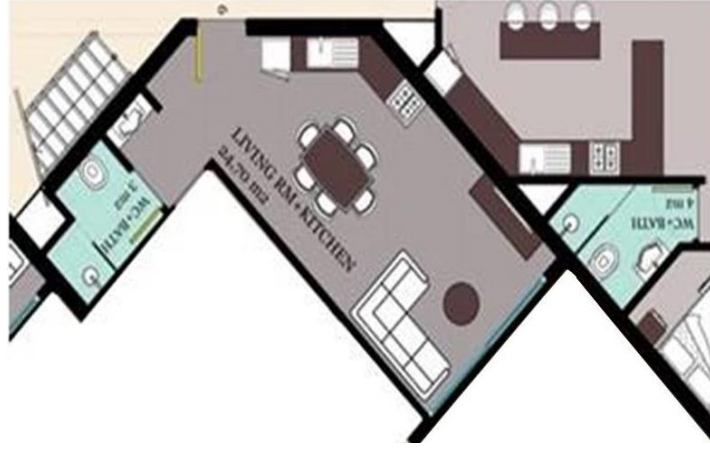
Lefke, Kıbrıs’ın en batısında yer alan, Güzelyurt Körfezi’ne bakan bir ilçedir. İlçe, Kıbrıs’ın İngiliz döneminde, burada faaliyete geçirilen bakır madeni işletmeleri ile nüfusunda gelişme göstermiş, artan nüfusa bağlı olarak bölgenin ticari ve sosyal yaşamı da canlanmıştır (Gertik, 2008: 9). 2006 yılında ilçe olan Lefke’nin, aynı yıl gerçekleştirilen nüfus ve konut sayımına göre nüfusu 11074 kişidir (WEB-33). Burada 1990 yılında öğretime başlayan Lefke Avrupa Üniversitesi, ilçenin gelişimine büyük katkı sağlamıştır. İlçe, halen 11527 üniversite öğrencisine ev sahipliği yapmaktadır. Üniversitenin Mimarlık Fakültesi’nde, ortalama 600 öğrenci öğrenim görmektedir (WEB-34).

Güzelyurt ve Lefke ilçeleri, aralarındaki 24 km. mesafe ile birbirlerine oldukça yakın konumdadırlar. İlçelerin, son yıllarda göstermekte oldukları gelişimler paralelinde

ikametgah ihtiyaçları da sürekli artmaktadır. Bu ihtiyaçlara cevap verebilmek için de inşaat sektöründe aktif faaliyetler sürmektedir. İlçelerdeki yeni ikametgah yapılarında çoğunlukla 1+0 ve 1+1 stüdyo tipler görülmektedir.

#### 5.4.1 Tek Mekanlı Stüdyo Konutlar

Tek mekanlı stüdyo konutlarda, yaşam ihtiyaçlarına cevap veren gündüz ve gece fonksiyonları birarada bulunmaktadır. Genellikle bir veya iki kişilik olarak planlanan bu tiplerde, mekansal bölünme yalnızca ıslak hacimlerde görülmektedir (Şekil 5.4.1).



Şekil:5.4.1: Tek Mekanlı Stüdyo Konut (Aphrodite Projesi, Lefke)

#### 5.4.2 Donatısı Çok Amaçlı Stüdyo Konutlar

Donatısı çok amaçlı stüdyo tiplerde donatılar, gündüz ve gece fonksiyonlarında çok amaçlı olarak kullanılabilir. Bu tiplerde, genellikle fonksiyonel değişimi ile kolay dönüşebilir şekilde tasarlanmış donatılar kullanılmaktadır (Şekil 5.4.2).



Şekil:5.4.2: Donatısı Çok Amaçlı Stüdyo Konut (High Hills Projesi, Lefke)

### 5.4.3 Kısmi Bölmeli Stüdyo Konutlar

Bu tiplerde, iç mekan organizasyonu, kısmi bölücü elemanlarla gündüz ve gece fonksiyonlarına özel bölümler oluşturacak şekilde gerçekleştirilmektedir. Böylece farklı fonksiyonlar, tam bir mekânsal ayırım olmaksızın kısmi olarak soyutlanabilmektedirler (Şekil 5.4.3).



**Şekil: 5.4.3:** Kısmi Bölmeli Stüdyo Konut (Sgh Projesi, Güzelyurt)

#### **5.4.4 Teraslı/Balkonlu Stüdyo Konutlar**

Teraslı/Balkonlu stüdyo tiplerde, iç mekana ek olarak dış mekan kullanımı da bulunmaktadır. Dış mekan kullanımı, kullanıcıya; oturma, dinlenme, yemek yeme çalışma gibi fonksiyonlarda ek alan olanağı ve dış mekanın fiziki ve sosyal etkilerinden yararlanmayı sağlamaktadır (Şekil 5.4.4).



Şekil: 5.4.4: Teraslı/Balkonlu Stüdyo Konut (Evergreen Projesi, Güzelyurt)

### 5.5 İskele’de Stüdyo Konut Örnekleri

Kıbrıs’ın doğusunda, Gazimağusa körfezine yakın bir konumda yer alan ve 1998 yılına kadar Gazimağusa ilçesine bağlı bir kasaba olan İskele, 2000 yılında çıkan yeni yasa ile ilçe statüsüne kavuşmuştur. İskele, kıyı kenti olması nedeniyle ada turizminde de önemli bir yer almıştır. İlçenin nüfusu, 2011 sayımına göre 20245 kişidir (WEB-33).

İskele’de üniversite bulunmamasına rağmen, 22 km. ile Gazimağusa kentine yakınlığından dolayı Gazimağusa’da öğrenim gören üniversite öğrencileri tarafından ikamet yeri olarak tercih edilmektedir. Bu nedenle İskele’de ikametgah ihtiyacının sürekli artması nedeniyle, ilçede yapı sektörü oldukça aktif hale gelmiş ve öğrencilerin tercihleri olan stüdyo tipi konutlar artmıştır.

### 5.5.1 Tek Mekanlı Stüdyo Konutlar

Tek mekanlı stüdyo konutlarda, gece ve gündüz fonksiyonları bir arada düzenlenmiş, yalnızca ıslak hacimler bu alanlardan ayrılmıştır. Bu tipler, asgari büyüklüklerde, bir veya iki kişinin ikameti için tasarlanmıştır (Şekil 5.5.1).



Şekil: 5.5.1: Tek Mekanlı Stüdyo Konut (Northernland3 Projesi, İskele)

### 5.5.2 Donatısı Çok Amaçlı Stüdyo Konutlar

Donatısı çok amaçlı stüdyo tiplerde, donatıların çok amaçlı olması, alandan tasarruf sağladığı gibi konutun donatı maliyetini de düşürmektedir. Çok amaçlı donatılar, gündüz ve gece fonksiyonlarına bir arada hizmet etmekte ve bu fonksiyonlara özel alan ihtiyacını ortadan kaldırmaktadır. Bu tiplerde, ıslak hacimler, gece ve gündüz bölümünden ayrılmıştır (Şekil 5.5.2).





**Şekil: 5.5.2:** Donatısı Çok Amaçlı Stüdyo Konut (Royal Life Projesi, İskele)

### **5.5.3 Kısmi Bölmeli Stüdyo Konutlar**

Kısmi bölmeli stüdyo konutlarda, fonksiyonlar arasında bir ayırım söz konusu olmamakla beraber, ya kısmi bölücüler, ya da mobilyalarla farklı fonksiyonlara özel alanlar oluşturulmuştur. Bu tipler, genellikle bir veya iki kişinin yaşamsal ihtiyaçlarına cevap verilebilecek şekilde tasarlanmışlardır (Şekil 5.5.3).



Şekil: 5.5.3: Kısmi Bölmeli Stüdyo Konut (Northernland4 Projesi, İskele)

#### 5.5.4 Teraslı/Balkonu Stüdyo Konutlar

Bu tiplerde, iç mekanlara ek olarak dış mekan kullanımı da bulunmaktadır. Teraslar, balkonlar, iç mekanda gerçekleştirilen yemek yeme, çalışma, oturma gibi fonksiyonlara dış mekanda da olanak sağlamaktadırlar. Kullanıcılarına, iç ve dış mekan bütünleşmesinin fonksiyonel avantajlarını sunmakla beraber, fiziksel çevre ve etkilerinden yararlanmayı da sağlamaktadır (Şekil.5.5.4).



Şekil: 5.5.4: Teraslı/Balkonlu Stüdyo Konut (Döveç 3, İskele)

## BÖLÜM 6

### MİMARLIK ÖĞRENCİLERİ İLE ANKET VE BULGULAR

Araştırmamız doğrultusunda Kuzey Kıbrıs'taki mimarlık öğrencilerinin, eğitimleri gereği özel yaşam biçimlerine göre stüdyo tipi konutlarda, iç mekan organizasyonu için gereksinimlerin tespiti doğrultusunda Lefkoşa, Gazimağusa, Girne, ilçelerinde mimarlık fakültelerinin bölüm başkanlarından alınan özel izinler ile sınıfların müsaitlik durumlarına göre yönlendirilmelerle 1.ci sınıf ile 4.cü sınıflar arasında değişkenlik gösteren, mimarlık eğitimi gören elli birer öğrenci ile 2019 Aralık ve 2020 Ocak aylarında anket çalışması gerçekleştirilmiştir. Verilerinin istatistiki açıdan analiz edilmesinde Statistical Package for Social Sciences (SPSS) 24.0 yazılımı kullanılmıştır. Anket sonuçları şöyledir:

**Tablo 6.1:** Öğrencilerin Sosyo-Demografik Özelliklerine Göre Dağılımı (n=209)

	Stüdyo Olan (n=75)		Stüdyo olmayan (n=184)		Toplam (n=259)	
	n	%	n	%	n	%
<b>Cinsiyet</b>						
Erkek	45	60,00	112	60,87	157	60,62
Kadın	30	40,00	72	39,13	102	39,38
<b>Yaş</b>						
18-25 yaş	65	86,67	155	84,24	220	84,94
26 > yaş	10	13,33	29	15,76	39	15,06
<b>Medeni durum</b>						
Evli	1	1,33	17	9,24	18	6,95
Bekar	74	98,67	167	90,76	241	93,05
<b>İkamet edilen kent</b>						
Gazimağusa	24	32,00	31	16,85	55	21,24
Lefkoşa	19	25,33	79	42,93	98	37,84
Girne	13	17,33	38	20,65	51	19,69
Güzelyurt/Lefke	19	25,33	36	19,57	55	21,24
<b>İkamet edilen yapı türü</b>						
Konut	28	37,33	184	100,0	208	80,31
Yurt	47	62,67	0	0	51	19,69
<b>İkametgahtaki kişi sayısı</b>						
Bir kişi	30	40,00	9	4,89	39	15,06
İki kişi	35	46,67	59	32,07	94	36,29
Üç kişi	2	2,67	58	31,52	60	23,17
Dört kişi ve üzeri	8	10,67	58	31,52	66	25,48

Tablo 6.1’de araştırma kapsamına alınan öğrencilerin sosyo-demografik özelliklerine göre dağılımına ilişkin bulgular gösterilmiştir.

Tablo 6.1 incelendiğinde, araştırma kapsamına alınan stüdyo tipi ikametgahta ikamet eden öğrencilerin %60,0’ının erkek ve %40,0’ının kadın olduğu, %86,67’sinin 18-25 yaş grubunda ve %13,33’ünün 26  $\geq$  yaş grubunda yer aldığı, %98,67’sinin bekar olduğu belirlenmiştir. Stüdyo tipi ikametgahta ikamet eden öğrencilerin %32,0’sinin Gazimağusa, %25,33’ünün Lefkoşa, %17,33’ünün Girne ve %25,33’ünün Güzelyut/Lefke’de ikamet ettiği, %37,33’ünün konut ve %62,67’sinin yurttta kaldığı, %40,0’ının tek başına, %46,67’sinin iki kişi, %2,67’sinin üç kişi ve %10,67’sinin dört kişi ve üzeri kaldığı belirlenmiştir.

**Tablo 6.2:** Öğrencilerin İkametgahlarına İlişkin Bazı Görüşlerine Göre Dağılımı (n=209)

	Evet		Hayır	
	n	%	n	%
1.Yaşadığınız mekanın, farklı işlev bölümlerine (oturma, yatma, pişirme-yeme, temizlik) ait planlaması var mı?	223	86,1	36	13,9
2.İkametgahınızın farklı işlev bölümleri (oturma, yatma, pişirme-yeme, temizlik), bu işlevler için yeterli midir?	194	74,9	65	25,1
3.Yaşadığınız mekan, eğitiminizin gerekliliklerine (çalışma düzeni ile ilgili) cevap verecek donatılara sahip midir?	177	68,3	82	31,66
4.Yaşadığınız mekanın temizlik (banyo-tuvalet) bölümünde uygun donatılar kullanılmış ve doğru konumlandırılmış mıdır?	196	75,7	63	24,32
5.Yaşadığınız mekanın depolama (dolap, raf gibi..) hacimleri yeterli midir?	146	56,4	113	43,63
6.Yaşadığınız mekanda, çok amaçlı (dönüşebilen mobilya) donatı mevcut mudur?	93	35,9	166	64,09
7.İkametgahınızda çok amaçlı donatıya (mobilya) ihtiyaç duyuyor musunuz?	170	65,6	89	34,36
8.Yaşadığınız mekanda gece/gündüz bölümleri ayrı olarak düzenlenmiş midir?	122	47,1	137	52,9
9.İkametgahınızda, dış mekan çözümü (balkon, teras) var mıdır?	200	77,2	59	22,78
10.İkametgahınızdaki, dış mekan alanları yeterli midir?	147	56,8	112	43,24
11.İkametgahınızda, dış mekan alanlarının bulunması gerekli midir?	215	83	44	16,99
12.İkametgahınızın bölümlerinde, konfor sorunu (havalandırma, doğal aydınlatma, ısıtma, soğutma)var mı?	157	60,6	102	39,38
13.İkametgahınızda ısıtma, soğutma, iklim şartlarına göre çözümlenmiş midir?	138	53,3	121	46,72
14.İkametgahınızda, mekânsal bölüntü var mıdır?	178	68,7	81	31,27
15.İkametgahınızın mekânsal düzenleme ve donatısı, mimarlık öğrencilerine uygun mudur?	131	50,6	128	49,42

Tablo 6.2’te arařtırmaya dahil edilen öđrencilerin ikametgahlarına iliřkin bazı görüřlerine göre dađılımına iliřkin frekans analizi sonuçları gösterilmiřtir.

Tablo 6.2 incelendiđinde öđrencilerin %86,10’unun yařadıkları mekanda farklı iřlev bölümlerine (oturma, yatma, piřirme-yeme, temizlik) ait planlanma olduđu, %13,90’ında ise olmadıđı, %74,90’ının ikametgahlarını farklı iřlev bölümlerini (oturma, yatma, piřirme-yeme, temizlik), bu iřlevler için yeterli gördüđu, %25,10’unun ise yetersiz gördüđu belirlenmiřtir. Öđrencilerin %68,34’ünün yařadıkları mekânın eğitimlerinin gerekliliklerine (çalıřma düzeni ile ilgili) cevap verecek donatılara sahip olduđu, %31,66’sının bu donatılara sahip olmadıđı, %75,68’inin yařadıkları mekânın temizlik (banyo-tuvalet) bölümünde uygun donatılar kullanılmıř ve dođru konumlandırılmıř olduđu, %24,32’sinin ise olmadıđı tespit edilmiřtir.

Arařtırmaya katılan öđrencilerin %56,37’sinin yařadıkları mekânın depolama (dolap, raf gibi..) hacimlerini yeterli bulduđu, %43,63’ünün ise yeterli bulmadıđı, %35,91’inin yařadıkları mekanda çok amaçlı (dönüřebilen mobilya) donatı olduđu, %64,09’unda ise bu tür donatı olmadıđı, %65,64’ünün yařadıkları mekanda çok amaçlı donatıya (mobilya) ihtiyaç duyduđu, %34,36’sının ihtiyaç duymadıđı saptanmıřtır. Öđrencilerin %47,10’unun yařadıkları mekanda gece/gündüz bölümlerinin ayrı olarak düzenlendiđi, %52,90’ında ise yařadıkları mekanda gece/gündüz bölümlerinin ayrı olarak düzenlenmediđi, %77,22’sinin ikametgahında dıř mekân çözümü (balkon, teras) olduđu, %22,78’inde ise olmadıđı, %56,76’sının ikametgahındaki dıř mekân alanlarını yeterli gördüđu, %43,24’ünün ise yeterli görmediđi, %83,01’inin ikametgahında dıř mekân alanlarının bulunmasının gerekli gördüđu, %16,99’unun ise gerekli görmediđi belirlenmiřtir. Arařtırma kapsamına alınan öđrencilerin %60,62’sinin ikametgahının bölümlerinde, konfor sorunu (havalandırma, dođal aydınlatma, ısıtma, sođutma) olduđu, %39,38’inde ise konfor sorunu olmadıđı, %53,28’inin ikametgahında ısıtma ve sođutmanı iklim řartlarına göre çözümlenmiř olduđu, %46,72’sinde ise ısıtma ve sođutmanı iklim řartlarına göre çözümlenmiř olmadıđı belirlenmiřtir. Öđrencilerin %68,73’ünün ikametgahında mekânsal bölüntü olduđu, %31,27’sinde olmadıđı, %50,58’inin ikametgahının mekânsal düzenleme ve donatısının mimarlık öđrencilerine uygun olduđunu düřündüđu, %49,42’sinin ise ikametgahının mekânsal düzenleme ve donatısının mimarlık öđrencilerine uygun olmadıđını düřündüđu saptanmıřtır.

**Tablo 6.3:** Stüdyo Tipi İkametgahta Kalan Ve Kalmayan Öğrencilerin İkametgahlarına İlişkin Görüşlerinin Karşılaştırılması (n=209)

	Stüdyo Olan (n=75)		Stüdyo olmayan (n=184)		$\chi^2$	p
	n	%	n	%		
<b>1.Farklı işlev bölümlerine ait planlama</b>						
Evet	59	78,67	164	89,13	<b>4,875</b>	<b>0,027*</b>
Hayır	16	21,33	20	10,87		
<b>2.Farklı işlev bölümlerinin yeterli olması</b>						
Evet	32	42,67	162	88,04	<b>58,362</b>	<b>0,000*</b>
Hayır	43	57,33	22	11,96		
<b>3.Eğitiminin gerektirdiği donatılara sahip olma</b>						
Evet	32	42,67	145	78,80	<b>32,160</b>	<b>0,000*</b>
Hayır	43	57,33	39	21,20		
<b>4.Temizlik bölümünde uygun donatıların olması</b>						
Evet	53	70,67	143	77,72	1,439	0,230
Hayır	22	29,33	41	22,28		
<b>5. Depolama hacimleri yeterli olması</b>						
Evet	28	37,33	118	64,13	<b>15,557</b>	<b>0,000*</b>
Hayır	47	62,67	66	35,87		
<b>6.Çok amaçlı donatı mevcudiyeti</b>						
Evet	23	30,67	70	38,04	1,260	0,262
Hayır	52	69,33	114	61,96		
<b>7.Çok amaçlı donatıya ihtiyaç duyma</b>						
Evet	60	80,00	110	59,78	<b>9,656</b>	<b>0,002*</b>
Hayır	15	20,00	74	40,22		
<b>8.Gece/gündüz bölümleri ayrı olarak düzenlenmesi</b>						
Evet	23	30,67	99	53,80	<b>11,448</b>	<b>0,001*</b>
Hayır	52	69,33	85	46,20		



**Tablo 6.3:** Stüdyo Tipi İkametgahta Kalan Ve Kalmayan Öğrencilerin İkametgahlarına İlişkin Görüşlerinin Karşılaştırılması (n=209)

	Stüdyo Olan (n=75)		Stüdyo olmayan (n=184)		$\chi^2$	p
	n	%	n	%		
<b>9. Dış mekan çözümü olması</b>						
Evet	35	46,67	165	89,67	<b>56,025</b>	<b>0,000*</b>
Hayır	40	53,33	19	10,33		
<b>10. Dış mekan alanları yeterli olması</b>						
Evet	28	37,33	119	64,67	<b>16,228</b>	<b>0,000*</b>
Hayır	47	62,67	65	35,33		
<b>11. Dış mekan alanlarının bulunmasını gerekli görme</b>						
Evet	63	84,00	152	82,61	0,073	0,787
Hayır	12	16,00	32	17,39		
<b>12. Konfor sorunu olması</b>						
Evet	51	68,00	107	58,15	2,172	0,141
Hayır	24	32,00	77	41,85		
<b>13. Isıtma ve soğutmanın iklim şartlarına göre çözümlenmiş olması</b>						
Evet	27	36,00	112	60,87	<b>13,253</b>	<b>0,000*</b>
Hayır	48	64,00	72	39,13		
<b>14. Mekansal bölüntü olması</b>						
Evet	36	48,00	143	77,72	<b>22,042</b>	<b>0,000*</b>
Hayır	39	52,00	41	22,28		
<b>15. Mekansal düzenleme ve donatıları, mimarlık öğrencilerine uygun görme</b>						
Evet	23	30,67	109	59,24	<b>17,406</b>	<b>0,000*</b>
Hayır	52	69,33	75	40,76		

Tablo 6.3'de araştırma kapsamına alınan stüdyo tipi ikametgahta kalan ve kalmayan öğrencilerin ikametgahlarına ilişkin görüşlerinin karşılaştırılması için uygulanan ki kare analizi sonuçları gösterilmiştir.

Araştırmaya katılan stüdyo tipi ikametgahta kalan ve kalmayan öğrencilerin yaşadıkları mekanda temizlik bölümünde uygun donatıların olması, çok amaçlı donatı mevcudiyeti, dış mekan alanlarının bulunmasını gerekli görme ve konfor sorunu olması durumlarına ilişkin görüşleri arasında istatistiksel olarak anlamlı bir fark olmadığı saptanmıştır ( $p>0,05$ ).

Stüdyo tipi ikametgahta ikamet eden öğrencilerin %78,67'si, stüdyo tipi olmayan ikametgahta ikamet eden öğrencilerin ise %89,13'ü yaşadıkları mekanda farklı işlev bölümlerine ait planlama olduğunu belirtmiştir. Stüdyo tipi ikametgahta kalan ve kalmayan öğrencilerin yaşadıkları mekanda farklı işlev bölümlerine ait planlama olması durumu arasında istatistiksel olarak anlamlı bir fark bulunduğu tespit edilmiştir ( $p < 0,05$ ). Stüdyo tipi ikametgahta kalan öğrencilerin yaşadıkları mekanda farklı işlev bölümlerine ait planlama oranı, stüdyo tipi ikametgahta kalmayan öğrencilere göre daha düşüktür.

Araştırmaya katılan stüdyo tipi ikametgahta ikamet eden öğrencilerin %42,67'si, stüdyo tipi olmayan ikametgahta ikamet eden öğrencilerin ise %88,04'ü yaşadıkları mekanda farklı işlev bölümlerinin yeterli olduğunu ifade etmiştir. Stüdyo tipi ikametgahta kalan ve kalmayan öğrencilerin yaşadıkları mekanda farklı işlev bölümlerinin yeterli olması durumu arasında istatistiksel olarak anlamlı bir fark bulunduğu saptanmıştır ( $p < 0,05$ ). Stüdyo tipi ikametgahta kalan öğrencilerin yaşadıkları mekanda farklı işlev bölümlerini yeterli bulma oranı, stüdyo tipi ikametgahta kalmayan öğrencilere göre daha düşük bulunmuştur.

Stüdyo tipi ikametgahta kalan öğrencilerin %42,67'si, stüdyo tipi olmayan ikametgahta kalanların ise %78,80'i yaşadıkları mekânın eğitimlerinin gerektirdiği donatılara sahip olduğunu belirtmiş olup, Stüdyo tipi ikametgahta kalan öğrencilerin yaşadıkları mekânın eğitimlerinin gerektirdiği donatılara sahip olduğunu belirtme oranı, stüdyo tipi olmayan ikametgahta kalanlara göre istatistiksel olarak anlamlı düzeyde düşük olduğu saptanmıştır ( $p < 0,05$ ).

Araştırmaya katılan stüdyo tipi ikametgahta kalan öğrencilerin %37,33'ü stüdyo tipi olmayan ikametgahta kalan öğrencilerin %64,13'ü ikametgahındaki depolama hacimlerini yeterli görmektedir. Stüdyo tipi ikametgahta kalan ve kalmayan öğrencilerin ikametgahındaki depolama hacimlerini yeterli görme oranları arasındaki farkın istatistiksel olarak anlamlı olduğu saptanmıştır ( $p < 0,05$ ). Stüdyo tipi ikametgahta kalan öğrencilerin ikametgahındaki depolama hacimlerini yeterli görme oranı daha düşüktür.

Stüdyo tipi ikametgahta kalan öğrencilerin çok amaçlı donatıya ihtiyaç duyma oranı (%80,0), stüdyo tipi olmayan ikametgahta ikamet eden öğrencilere (%59,78) göre istatistiksel olarak anlamlı düzeyde daha yüksek bulunmuştur ( $p < 0,05$ ).

Araştırmaya katılan stüdyo tipi ikametgahta kalan öğrencilerin %30,67'si, stüdyo tipi olmayan ikametgahta kalan öğrencilerin ise %53,80'i ikametgahında gece/gündüz

bölümlerinin ayrı olarak düzenlendiğini belirtmiş olup, stüdyo tipi ikametgahta kalan öğrencilerin ikametgahında gece/gündüz bölümlerinin ayrı olarak düzenlenme oranı, stüdyo tipi olmayan ikametgahta kalan öğrencilere göre daha düşüktür.

Stüdyo tipi ikametgahta kalan öğrencilerin ikametgahlarında dış mekan çözümü olması oranı (%46,67), stüdyo tipi olmayan ikametgahta kalan öğrencilerden (%89,67) anlamı düzeyde daha düşük bulunmuştur.

Stüdyo tipi ikametgahta kalan öğrencilerin %37,33'ü ikametgahlarında dış mekân alanlarını yeterli bulurken, bu oran stüdyo tipi olmayan ikametgahta kalan öğrencilerde %64,67'dir. Stüdyo tipi ikametgahta kalan öğrencilerin ikametgahlarında dış mekân alanlarını yeterli bulma oranı, stüdyo tipi olmayan ikametgahta kalan öğrencilere göre istatistiksel olarak anlamlı düzeyde daha düşük olduğu tespit edilmiştir ( $p<0,05$ ).

Stüdyo tipi ikametgahta kalan öğrencilerin %36,0Sı ikametgahlarında ısıtma ve soğutmanın iklim şartlarına göre çözümlendiğini, stüdyo tipi olmayan ikametgahta kalan öğrencilerde %60,87'si ikametgahlarında ısıtma ve soğutmanın iklim şartlarına göre çözümlendiğini belirtmiştir. Stüdyo tipi ikametgahta kalan öğrencilerin ikametgahlarında ısıtma ve soğutmanın iklim şartlarına göre çözümlenme oranı, stüdyo tipi olmayan ikametgahta kalan öğrencilere göre istatistiksel olarak anlamlı düzeyde daha düşüktür (0,05).

Stüdyo tipi ikametgahta kalan öğrencilerin %48,0'i, stüdyo tipi olmayan ikametgahta kalan öğrencilerin %77,72'si ikametgahında mekânsal bölüntü olduğunu belirtmiştir. Stüdyo tipi ikametgahta kalan ve kalmayan öğrencilerin ikametgahında mekânsal bölüntü olması oranları arasında istatistiksel olarak anlamlı bir fark bulunduğu ve Stüdyo tipi ikametgahta kalan öğrencilerin ikametgahında mekânsal bölüntü olması oranı daha düşük bulunmuştur ( $p<0,05$ ).

Araştırmaya katılan stüdyo tipi ikametgahta kalan ve stüdyo tipi olmayan ikametgahta kalan öğrencilerin ikametgahındaki mekânsal düzenleme ve donatıları mimarlık öğrencilerine uygun görme oranları arasında istatistiksel olarak anlamlı bir fark olduğu saptanmıştır ( $p<0,05$ ). Stüdyo tipi ikametgahta kalan öğrencilerin ikametgahındaki mekânsal düzenleme ve donatıları mimarlık öğrencilerine uygun görme oranı (%30,67), stüdyo tipi olmayan ikametgahta kalan öğrencilere (%59,24) göre daha düşük bulunmuştur.

**Tablo 6.4:** Öğrencilerin Cinsiyetlerine Göre İkametgahlarına İlişkin Görüşlerinin Karşılaştırılması (n=209)

	<b>Erkek</b>		<b>Kadın</b>		$\chi^2$	<b>p</b>
	<b>(n=128)</b>		<b>(n=81)</b>			
	<b>n</b>	<b>%</b>	<b>n</b>	<b>%</b>		
<b>1.Farklı işlev bölümlerine ait planlama</b>						
Evet	137	87,26	86	84,31	0,449	0,503
Hayır	20	12,74	16	15,69		
<b>2.Farklı işlev bölümlerinin yeterli olması</b>						
Evet	117	74,52	77	75,49	0,031	0,861
Hayır	40	25,48	25	24,51		
<b>3.Eğitiminin gerektirdiği donatılara sahip olma</b>						
Evet	107	68,15	70	68,63	0,006	0,936
Hayır	50	31,85	32	31,37		
<b>4.Temizlik bölümünde uygun donatıların olması</b>						
Evet	116	73,89	80	78,43	0,694	0,405
Hayır	41	26,11	22	21,57		
<b>5. Depolama hacimleri yeterli olması</b>						
Evet	97	61,78	49	48,04	<b>4,749</b>	<b>0,029*</b>
Hayır	60	38,22	53	51,96		
<b>6.Çok amaçlı donatı mevcudiyeti</b>						
Evet	58	36,94	35	34,31	0,186	0,667
Hayır	99	63,06	67	65,69		
<b>7.Çok amaçlı donatıya ihtiyaç duyma</b>						
Evet	103	65,61	67	65,69	0,000	0,989
Hayır	54	34,39	35	34,31		
<b>8.Gece/gündüz bölümleri ayrı olarak düzenlenmesi</b>						
Evet	75	47,77	47	46,08	0,071	0,790
Hayır	82	52,23	55	53,92		

**Tablo 6.4:** Öğrencilerin Cinsiyetlerine Göre İkametgahlarına İlişkin Görüşlerinin Karşılaştırılması (n=209)

	Erkek (n=128)		Kadın (n=81)		$\chi^2$	p
	n	%	n	%		
<b>9. Dış mekan çözümü olması</b>						
Evet	121	77,07	79	77,45	0,005	0,943
Hayır	36	22,93	23	22,55		
<b>10. Dış mekan alanları yeterli olması</b>						
Evet	94	59,87	53	51,96	1,577	0,209
Hayır	63	40,13	49	48,04		
<b>11. Dış mekan alanlarının bulunmasını gerekli görme</b>						
Evet	128	81,53	87	85,29	0,622	0,430
Hayır	29	18,47	15	14,71		
<b>12. Konfor sorunu olması</b>						
Evet	88	56,05	70	68,63	4,111	0,043*
Hayır	69	43,95	32	31,37		
<b>13. Isıtma ve soğutmanın iklim şartlarına göre çözümlenmiş olması</b>						
Evet	83	52,87	56	54,90	0,103	0,748
Hayır	74	47,13	46	45,10		
<b>14. Mekansal bölüntü olması</b>						
Evet	106	67,52	73	71,57	0,476	0,490
Hayır	51	32,48	29	28,43		
<b>15. Mekansal düzenleme ve donatıları, mimarlık öğrencilerine uygun görme</b>						
Evet	87	55,41	45	44,12	3,157	0,076
Hayır	70	44,59	57	55,88		

Tablo 6.4’de araştırma kapsamına alınan öğrencilerin cinsiyetlerine göre ikametgahlarına ilişkin görüşlerinin karşılaştırılmasına ilişkin yapılan ki kare analizi sonuçları gösterilmiştir.

Tablo 6.4 incelendiğinde araştırmaya dahil edilen öğrencilerin cinsiyetlerine göre yaşadıkları mekanlarda farklı işlev bölümlerine ait planlama, farklı işlev bölümlerinin yeterli olması, eğitiminin gerektirdiği donatılara sahip olma, temizlik bölümünde uygun

donatların olması, çok amaçlı donatı mevcudiyeti, çok amaçlı donatıya ihtiya duyma, gece/gündüz bölümleri ayrı olarak düzenlenmesi durumlarına göre istatistiksel olarak anlamlı bir farkın olmadığı tespit edilmiştir ( $p>0,05$ ).

Erkek öğrencilerin %61,78'inin ikametgahındaki depolama hacimlerinin yeterli olduğu, kadın öğrencilerin ise %48,04'ünün ikametgahındaki depolama hacimlerinin yeterli olduğu görülmüştür. Öğrencilerin cinsiyetlerine göre depolama hacimlerinin yeterli olma oranları arasındaki farkın istatistiksel olarak anlamlı olduğu belirlenmiştir ( $p<0,05$ ). Erkek öğrencilerin ikametgahındaki depolama hacimlerinin yeterli olma oranı, kadın öğrencilere göre yüksektir.

Kadın ve erkek öğrencilerin ikametgahında dış mekan çözümü olması, dış mekân alanlarının yeterli olması, dış mekân alanlarının bulunmasını gerekli görme, ısıtma ve soğutmanın iklim şartlarına uygun olarak çözümlenmiş olması, mekânsal bölüntü olması ve mekânsal düzenleme ve donatıları mimarlık öğrencilerine uygun durumu arasında istatistiksel olarak anlamlı bir fark olmadığı belirlenmiştir ( $p>0,05$ ).

Araştırma kapsamına alınan erkek öğrencilerin %56,05'i, kadın öğrencilerin ise %68,63'ü ikametgahında konfor sorunu olduğu ifade etmiştir. Öğrencilerin cinsiyetlerine göre ikametgahlarında konfor sorunu olma oranları arasındaki farkın istatistiksel olarak anlamlı olduğu tespit edilmiştir ( $p<0,05$ ). Kadın öğrencilerin ikametgahında konfor sorunu olma oranı erkek öğrencilere göre anlamlı düzeyde yüksek bulunmuştur.

**Tablo 6.5:** Öğrencilerin Yaş Gruplarına Göre İkametgahlarına İlişkin Görüşlerinin Karşılaştırılması (n=209)

	18-25 yaş (n=220)		26 ≥ yaş (n=39)		$\chi^2$	p
	n	%	n	%		
<b>1.Farklı işlev bölümlerine ait planlama</b>						
Evet	187	85,00	36	92,31	1,478	0,224
Hayır	33	15,00	3	7,69		
<b>2.Farklı işlev bölümlerinin yeterli olması</b>						
Evet	163	74,09	31	79,49	0,513	0,474
Hayır	57	25,91	8	20,51		
<b>3.Eğitimin gerekli donatılara sahip olma</b>						
Evet	148	67,27	29	74,36	0,769	0,381
Hayır	72	32,73	10	25,64		
<b>4.Temizlik bölümünde uygun donatıların olması</b>						
Evet	163	74,09	33	84,62	1,993	0,158
Hayır	57	25,91	6	15,38		
<b>5. Depolama hacimleri yeterli olması</b>						
Evet	132	60,00	14	35,90	<b>7,825</b>	<b>0,005*</b>
Hayır	88	40,00	25	64,10		
<b>6.Çok amaçlı donatı mevcudiyeti</b>						
Evet	79	35,91	14	35,90	0,000	0,999
Hayır	141	64,09	25	64,10		
<b>7.Çok amaçlı donatıya ihtiyaç duyma</b>						
Evet	144	65,45	26	66,67	0,022	0,883
Hayır	76	34,55	13	33,33		
<b>8.Gece/gündüz bölümleri ayrı olarak düzenlenmesi</b>						
Evet	94	42,73	28	71,79	<b>11,234</b>	<b>0,001*</b>
Hayır	126	57,27	11	28,21		



**Tablo 6.5:** Öğrencilerin Yaş Gruplarına Göre İkametgahlarına İlişkin Görüşlerinin Karşılaştırılması (n=209)

	18-25 yaş (n=220)		26 ≥ yaş (n=39)		$\chi^2$	p
	n	%	n	%		
<b>9. Dış mekan çözümü olması</b>						
Evet	169	76,82	31	79,49	0,134	0,714
Hayır	51	23,18	8	20,51		
<b>10. Dış mekan alanları yeterli olması</b>						
Evet	128	58,18	19	48,72	1,209	0,272
Hayır	92	41,82	20	51,28		
<b>11. Dış mekan alanlarının bulunmasını gerekli görme</b>						
Evet	187	85,00	28	71,79	<b>4,096</b>	<b>0,043*</b>
Hayır	33	15,00	11	28,21		
<b>12. Konfor sorunu olması</b>						
Evet	137	62,27	21	53,85	0,989	0,320
Hayır	83	37,73	18	46,15		
<b>13. Isıtma ve soğutmanın iklim şartlarına göre çözümlenmiş olması</b>						
Evet	112	50,91	27	69,23	<b>4,472</b>	<b>0,034*</b>
Hayır	108	49,09	12	30,77		
<b>14. Mekansal bölüntü olması</b>						
Evet	152	69,09	27	69,23	0,000	0,986
Hayır	68	30,91	12	30,77		
<b>15. Mekansal düzenleme ve donatıları, mimarlık öğrencilerine uygun görme</b>						
Evet	102	46,36	30	76,92	<b>12,379</b>	<b>0,000*</b>
Hayır	118	53,64	9	23,08		

Tablo 6.5.'de araştırmaya katılan öğrencilerin yaş gruplarına göre ikametgahlarına ilişkin görüşlerinin karşılaştırılmasına ilişkin yapılan ki kare analizinden elde edilen bulgulara yer verilmiştir.

Tablo 6.5. incelendiğinde araştırma kapsamına alınan öğrencilerin yaş gruplarına göre yaşadıkları mekanlarda farklı işlev bölümlerine ait planlama, farklı işlev bölümlerinin yeterli olması, eğitiminin gerektirdiği donatılara sahip olma, temizlik bölümünde uygun

donatıların olması, çok amaçlı donatı mevcudiyeti, çok amaçlı donatıya ihtiyaç duyma durumlarına göre istatistiksel olarak anlamlı bir farkın olmadığı tespit edilmiştir ( $p>0,05$ ).

18-25 yaş grubunda yer alan öğrencilerin %60,0'ı ikametgahlarındaki depolama hacimlerini yeterli görürken, bu oran 26  $\geq$  yaş grubundaki öğrencilerin ise %35,90'ı ikametgahlarındaki depolama hacimlerini yeterli görmektedir. Öğrencilerin yaş grubuna göre ikametgahlarındaki depolama hacimlerini yeterli görme oranları arasında istatistiksel olarak anlamlı bir fark olduğu ev 18-25 yaş grubunda yer alan öğrencilerin ikametgahlarındaki depolama hacimlerini yeterli görme oranının daha yüksek olduğu saptanmıştır ( $p<0,05$ ).

Araştırmaya dahil edilen 18-25 yaş grubu öğrencilerin %42,73'ü, 26  $\geq$  yaş grubu öğrencilerin ise %71,79'u ikametgahında gece/gündüz bölümleri ayrı olarak düzenlendiğini ifade etmiştir. Öğrencilerin yaş gruplarına göre ikametgahında gece/gündüz bölümleri ayrı olarak belirtme oranları arasında istatistiksel olarak anlamlı bir farkın olduğu ve 18-23 yaş grubundaki öğrencilerin ikametgahında gece/gündüz bölümleri ayrı olarak düzenleme oranının daha düşük olduğu tespit edilmiştir ( $p<0,05$ ).

Araştırmaya katılan öğrencilerin yaş gruplarına göre ikametgahında dış mekân çözümü olması, dış mekân alanlarının yeterli olması, konfor sorunu olması ve mekânsal bölüntü olması durumu arasında istatistiksel olarak anlamlı bir fark olmadığı belirlenmiştir ( $p>0,05$ ).

18-25 yaş grubundaki öğrencilerin dış mekân alanlarının bulunmasını gerekli görme oranı %85,0 iken, bu oran 26  $\geq$  yaş grubundaki %71,79'dur. Öğrencilerin yaş gruplarına göre dış mekân alanlarının bulunmasını gerekli görme oranları arasındaki farkın istatistiksel olarak anlamlı olduğu saptanmıştır ( $p<0,05$ ). 18-25 yaş grubundaki öğrencilerin dış mekân alanlarının bulunmasını gerekli görme oranı 26  $\geq$  yaş grubundakilere göre yüksektir.

18-25 yaş grubundaki öğrencilerin ısıtma ve soğutmanın iklim şartlarına uygun olarak çözümlenmiş olması oranı (%50,91), 26  $\geq$  yaş grubundaki öğrencilere (%69,23) göre anlamlı düzeyde düşük bulunmuştur.

18-25 yaş grubu öğrencilerin %46,36'sı, 26  $\geq$  yaş grubu öğrencilerin ise %76,92'si ikametgâhındaki mekânsal düzenleme ve donatıları mimarlık öğrencilerine uygun gördüğünü ifade etmiştir. Öğrencilerin yaş grubuna göre ikametgâhındaki mekânsal

düzenleme ve donatıları mimarlık öğrencilerine uygun görme durumları arasında istatistiksel olarak anlamlı bir fark olduğu belirlenmiştir ( $p<0,05$ ). 18-23 yaş grubu öğrencilerin ikametgâhındaki mekânsal düzenleme ve donatıları mimarlık öğrencilerine uygun görme oranı daha düşük bulunmuştur.

## BÖLÜM 7

### DEĞERLENDİRME VE SONUÇ

Araştırmamızda, Kuzey Kıbrıs'ın Lefkoşa, Gazimağusa, Girne, Güzelyurt, Lefke ve İskele ilçelerindeki üniversite öğrencilerinin ikamet ettiği stüdyo tipi konutlarda yaptığımız sınıflandırmaya göre; Tek Mekanlı, Donatısı Çok Amaçlı, Kısmi Bölmeli, Teraslı/Balkonlu örneklerin, iç mekan tasarımları hakkında gerçekleştirdiğimiz analiz çalışmamızı şöylece değerlendirebilmekteyiz:

Tüm ilçelerde, aynı karakteristiğe sahip ve üniversite öğrencileri tarafından çokça tercih edilen ikametgahlardan Tek Mekanlı stüdyo tipler, alan büyüklüğü bakımından en küçük olanlardır. Üretimi ve kullanıcı giderleri açısından da ekonomik olan bu tiplerde, yalnızca banyo-wc mekânları sınırlandırılmıştır. Gündüz ve gece fonksiyonları, tek mekânda ve birarada düzenlenerek boyutsal kavramda asgari limitler sağlanmıştır. Kullanıcılar tarafından genellikle tek kişilik olarak tercih edilen bu tiplerde, fonksiyonlara göre en az donatı ile iç mekan düzenlemesi gerçekleştirilmiştir.

Tüm yaşam fonksiyonlarının birarada, tek iç mekan düzenlemesiyle tasarlanan Donatısı Çok Amaçlı stüdyo tipi konutlarda, yalnızca ıslak hacimler ayrılmıştır. Gündüz oturma amaçlı kullanılan donatılar, gece yatma fonksiyonu için dönüştürülüp kullanılmakta, yemek yeme donatıları da farklı zamanlarda çalışma fonksiyonuna hizmet etmektedir. Bu tiplerde, donatıların çok amaçlı kullanılması, yapının asgari alan kullanımı ile planlanmasını sağlaması yanı sıra, donatı miktarının asgariliği, konutların üretim ve kullanım ekonomisini artırmaktadır. Bir veya iki kişinin ikameti için kullanılan bu tipler, araştırmamızdaki örneklerde ortak özelliklere sahiptirler.

Araştırmamızda yaygın olarak görülen bir diğer stüdyo konut tipi ise Kısmi Bölmeli tiplerdir. Bu tiplerde fonksiyonlar, ya kısmi bölücülerle ayrılmış ya da farklı fonksiyonlar için özel mekansal bölümler tasarlanmıştır. Genellikle bir veya iki kişi için tasarlanan bu tiplerde, gerek yapısal, gerekse donatılarla gerçekleştirilen kısmi bölmelerle, gündüz ve gece fonksiyonları ayrılmış; ayrıca bu fonksiyonlara kısmi özel alanlar sağlanmıştır. Çalışmamızda örneklediğimiz Kısmi Bölmeli stüdyo konut tiplerinin iç mekan organizasyonları, tüm ilçelerde elde edilen veriler doğrultusunda benzerlik göstermektedir.

Çalışmamızda örneklediğimiz diğer bir ikametgah tipi, Teraslı/Balkonlu stüdyo tipleridir. Kısıtlı alana sahip stüdyo tipi konutlar için teraslar/balkonlar, ek bir dış mekan avantajı ile kullanım alanını artırmaktadır. Oturma, çalışma, yemek yeme gibi gündüz fonksiyonlarına olanak sağlayan teraslar ile balkonlar bu fonksiyonlara kapalı ve açık alan alternatifi getirmektedir. Kuzey Kıbrıs'ın iklim koşullarına da uyumlu olan bu tipler, kullanıcılar tarafından tercih alternatifi oluşturmaktadırlar. Üretimi, diğer stüdyo tiplere göre daha pahalı olan Teraslı/Balkonlu tipler, kullanıcılarına sosyolojik ve psikolojik olarak da kentsel ve çevresel etkileşim olanaklarından yararlanmayı sağlamaktadırlar. Bu tiplerin teras veya balkonları, boyutsal farklılıklar göstermekte, buna bağlı olarak da fonksiyonellikleri değişmektedir. Araştırmamız kapsamında incelediğimiz, tüm ilçelerdeki Teraslı/Balkonlu stüdyo tipler, ortak özelliklerde planlanmışlardır.

Araştırmamızda, Kuzey Kıbrıs'ın her ilçesinden seçtiğimiz örneklerle irdelediğimiz stüdyo tipi konutlarda, ikamet etmekte olan ve mimarlık eğitimi alan üniversite öğrencileriyle gerçekleştirdiğimiz anket verilerine göre de stüdyo konutların iç mekan tasarımlarının, bu öğrencilerin eğitimlerine özel gereksinimleri doğrultusundaki yaşam fonksiyonlarına uyumunu şöylece analiz edebilmekteyiz;

Öncelikle, öğrencilerin ikamet ettikleri stüdyo tipi konutların, asgari alan ve asgari donatılarıyla ya bir, ya da iki kişinin ikametüne olanak sağladığı görülmektedir.

Kuzey Kıbrıs'ta halen mimarlık eğitimi gören öğrencilerin kullanımında olan stüdyo tipi konutlarda, farklı işlev bölümlerine (oturma, yatma, pişirme-yeme, temizlik) ait iç mekan planlanmasının, bu fonksiyonlara uygun olduğu anlaşılmaktadır. Bu ikametgahların farklı işlevleri için planlanan bölümleri de (oturma, yatma, pişirme-yeme, temizlik) bu işlevlerin gerçekleştirilmesi ve kullanım olanakları açısından yeterli olduğu ortaya çıkmıştır.

Stüdyo konutlarda ikamet eden mimarlık öğrencilerinin eğitimlerinin özelliği gereği, çalışma düzenlerine ait dokümanları ile tasarım, çizim, üç boyut modelleme için ihtiyaç duydukları donatıların, çoğunlukla yeterli olmadığı görülmektedir.

Araştırmamız kapsamındaki stüdyo tipi konutların ıslak hacimlerini teşkil eden temizlik mekanlarındaki (banyo- tuvalet) donatıları, büyük çoğunluğunda yeterli niteliğe sahip olup işlevsel biçimde planlanmışlardır.

Çalışmamızda irdelediğimiz, stüdyo tipi konutlarda, çeşitli amaçlar için ihtiyaç duyulan depolama (dolap, raf gibi) hacimlerinin büyük çoğunlukla yeterli olmadığı görülmektedir.

Halen Kuzey Kıbrıs'ta mimarlık öğrencilerinin kullanımındaki stüdyo tipi konutların büyük çoğunluğunda, birden fazla fonksiyona cevap veren çok amaçlı (dönüştürülen mobilya) donatılarının olmadığı ve bu tip donatılarının, stüdyo tipi konutlardaki limitli alanlardaki yaşamda gereksinim teşkil ettiği ortaya çıkmıştır.

Stüdyo konutlarda, gece ve gündüz fonksiyonlarına ait donatılar için ayrı bölümler tasarlanmamış, tüm fonksiyonlar bir arada olmak üzere iç mekan düzenlemesi gerçekleştirilmiştir.

Araştırmamızda konu olan üniversite öğrencilerinin ikamet ettiği stüdyo tipi konutlarda, kullanıcılara ek kullanım alanı olanağı sağlayan dış mekanlar, (teras/balkon) bu stüdyoların hemen hemen yarısında bulunmakta ve alan büyüklükleri asgari limitlerde olduğu görülmektedir. Stüdyo tipi konut kullanıcılarının büyük çoğunluğu, teras/balkon gibi dış mekanları, asgari büyüklüklerde tasarlanan iç mekanlara ek olarak kullanımda, sağladıkları olanaklar nedeni ile gerekli görmektedirler.

Stüdyo konutların çoğunluğunda havalandırma, ısıtma, soğutma gibi konfor çözümlerinde sorunlar bulunmakta ve ikametgahların ısıtma- soğutma gereksinimlerinin de Kıbrıs'ın iklim koşullarına göre konfor sağlayacak düzeyde çözümlenmediği görülmektedir.

Mevcut stüdyo tipi konutlarda, mekan kullanımını ve fonksiyonların işlevselliğini arttırmada yardımcı olabilecek mekansal bölüntüler, stüdyoların yarısına yakınının iç mekan tasarımlarında bulunmaktadır. Ancak mimarlık öğrencilerinin eğitimlerine ait özellikler nedeniyle, var olan mekansal düzenleme ve donatılarının yeterli düzeyde olmadığı ortaya çıkmaktadır.

Sonuç olarak; Kuzey Kıbrıs'taki yüksek öğrenim öğrencilerinin kullanımında olan stüdyo tipi konutların iç mekan organizasyonları ve bu öğrencilerden mimarlık eğitimi alanların, eğitimlerine özel gereksinimleri ile ilgili gerçekleştirdiğimiz anket çalışmamız hakkındaki değerlendirmelerimiz şöyledir:

Kuzey Kıbrıs'taki yapı üretimi içerisinde en çok yüksek öğrenim öğrencileri tarafından tercih edilen stüdyo tipi konutlar; asgari boyutlarda, genellikle ıslak hacimleri hariç tek

mekanlı, bazıları çok amaçlı donatılı, standart iç mekan organizasyonuna sahiptirler. Farklı eğitimlerin özelliklerine göre gereksinim duyulan özel iç mekân tasarımı ve donatılara sahip olmayan bu konutlar, araştırma konumuz olan mimarlık öğrencilerinin; özgün yaşam biçimlerine ait fonksiyonların gerçekleşmesi ile bunlar için gerekli alan ve depolama donatılarına olanak sağlayacak bir iç mekân düzenine sahip değillerdir.

Ortaya çıkan bu sonuç doğrultusunda, eğitimleri gereği, mimarlık öğrencilerinin özgün yaşam biçimlerine de cevap verebilecek bir ya da iki kişilik stüdyo konutların iç mekân organizasyonlarında önerimiz;

-Stüdyo konutların yatma bölümlerinin, diğer fonksiyonlara ait alanlardan bölücülerle ayrılarak görsel ve işitsel soyutlanmanın sağlanması,

-Tasarım, çizim, üç boyutlu modelleme ve grup çalışmaları için büyük yüzeyli çalışma donatıları ve yeterli alanın bulunması,

-Çalışmalarda yararlanılacak kaynak dökümanlar için kitaplık, çalışmalarda kullanılan araç-gereçler ve çeşitli çizim ile üç boyutlu modelleme malzemeleri için yeterli raf, dolap gibi depolama alanlarının bulunması,

-Uzun ve esnek çalışma saatlerindeki yeme-içme ihtiyaçları için çalışma ve yemek pişirme/yeme alanlarının çok yakın fonksiyonel ilişkisinin olması,

-Yaşam biçimine özel fonksiyonlar nedeni ile gerekli alanların çözümü için stüdyo konutun yaklaşık 40-45 m.<sup>2</sup> toplam alana sahip olması gerekmektedir.

Bu niteliklerde tasarlanacak stüdyo konutlar, mimarlık fakültelerinde öğrenim gören öğrencilerin ikameti için alternatif olarak sağlarken, stüdyo konutların iç mekân organizasyonlarının işlevsel niteliğini de artırmış olacaktır.

## KAYNAKÇA

- Alga, R. (2005). Yaşam Döngüsüne Bağlı Olarak Konut Tasarımını Etkileyen Faktörler. Yüksek Lisans Tezi. İstanbul Teknik Üniversitesi, Fen Bilimleri Enstitüsü, İstanbul.
- Altıparmak, R. S. (2006). Ülkemiz İnsan Antropometrisine Uygun Mutfak Mobilyası Tasarımı İçin Veri Bankasının Oluşturulması ve Bir Uygulama. Bilim Uzmanlığı Tezi. Zonguldak Karaelmas Üniversitesi, Fen Bilimleri Enstitüsü, Zonguldak.
- Altun, T. D. (2010). Kent Çeperlerindeki Az Katlı Konut Topluluklarının Kullanıcı-Mekan İlişkisi Bağlamında Değerlendirilmesi: İzmir Örneği. Doktora Tezi. Dokuz Eylül Üniversitesi, Fen Bilimleri Enstitüsü, İzmir.
- Bal, S.(2017). Akıllı Ev Teknolojisinin Yüksek Konut Yapılarında İç Mekâna Etkileri. Yüksek Lisans Tezi, Haliç Üniversitesi, Fen Bilimleri Enstitüsü, İstanbul.
- Baytin, T., Aydoslu, G., Ayverdi, A. ve Berköz, S. (1966). Kendi Evini Yapana Yardım Metodu ÇEKİRDEK KONUT Bir Gecekondu Bölgesinde Analiz. İstanbul: Kutulmuş Matbaası.
- Bulhaz, B. (2014). Küçük Konutlarda İç Mekan Analizi: Ankara’da İki Konut Örneği. Yüksek Lisans Tezi, Atılım Üniversitesi, İç Mimarlık ve Çevre Tasarımı Anabilim Dalı, Ankara.
- Çerçi, E. (2010). Kent Gelişimine Konut Arayüzünden Bakış ve İstanbul’daki Rezidans Konut Tipi Örneğinde Gelecek İçin Tasarım Öngörülerinin Üretilmesi. Yüksek Lisans Tezi. İstanbul Teknik Üniversitesi, Fen Bilimleri Enstitüsü, İstanbul.
- Ciritci İ. ve Akbulut, M. T. (2010). İstanbul Genelinde Yeni Gelişen Kapalı Sitelerin Yerleşim Verileri ve Özelliklerinin İncelenmesi. Dışa Kapalı Konut Yerleşimleri Ulusal Konferansı, İTÜ.
- Deilman, H., Bickenbach, G. ve Pfeiffer, H. (1994). Konut Grupları. Ankara: Ayıntap Yayıncılık.
- Desagis, M. (2006). Konut Alanı – Yaşam İlişkisi Açısından Küçük Konutlar. Yüksek Lisans Tezi, İstanbul Teknik Üniversitesi, Fen Bilimleri Enstitüsü, İstanbul.
- Ersoy, E. (2014). Mutfak Mobilyası Sektöründe Üretici Odaklı Mevcut Durum Analizi ve Ürün Grubu Hakkında Modüler Bir Sistem Önerisi. Yüksek Lisans Tezi. Hacettepe Üniversitesi, Fen Bilimleri Enstitüsü, Ankara.
- Gertik Ayşe, ‘Kıbrıs’ta Bir Endüstriyel Miras Örneği Lefke CMC Maden İşçi Yerleşkesi’ Yakın Mimarlık Dergisi C.1 Sayı 2. Nisan 2008:9.
- Gölgedar, C. (2011). Küçük Konut Mekanları Kapsamında Kısıtlı İç Mekân Tasarım İlkelerinin İncelenmesi. Yüksek Lisans Tezi, Hacettepe Üniversitesi, İç Mimarlık ve Çevre Tasarımı Anasanat Dalı, Ankara.



- Gür, Ş. Ö. (2000). Doğu Karadeniz Örneğinde Konut Kültürü. İstanbul: Yapı-Endüstri Merkezi Yayınları.
- Hesapçioğlu, B.(2010). Toplu Konutlarda Kullanıcı İhtiyaçlarına Bağlı Planlama ve Tasarımı Etkileyen Faktörler. Yüksek Lisans Tezi, Trakya Üniversitesi, Fen Bilimleri Enstitüsü, Edirne.
- Kahya, M. (1993). Endüstrileşmenin ve Teknolojik Gelişmelerin Konut İç Mekân Düzenine Etkileri. Yüksek Lisans Tezi, İstanbul Teknik Üniversitesi, Fen Bilimleri Enstitüsü, İstanbul.
- Kumbasar, S. B.(2008). Konut Gelişiminde Gelecek Vizyonları. Yüksek Lisans Tezi, Yıldız Teknik Üniversitesi, Fen Bilimleri Enstitüsü, İstanbul.
- Mumcu, S. (2009). Dünden Bugüne Değişen Konut Alanlarına Kültürel Çeşitliliğin Etkileri, Ortaköy Meydan ve Çevre Yerleşim Örneği. Yüksek Lisans Tezi, Trakya Üniversitesi, Fen Bilimleri Enstitüsü, Edirne.
- Özkaynak, M. (2017). Stüdyo Dairelerin Gelişim Süreci: Konya Örneği. Yüksek Lisans Tezi, Selçuk Üniversitesi, Fen Bilimleri Enstitüsü, Konya.
- Sak, G. (2014). Mutfak Tasarımında Modüler Sistemlerin Kullanıcı Ergonomisi Açısından Değerlendirilmesi. Yüksek Lisans Tezi. İstanbul Kültür Üniversitesi, Fen Bilimleri Enstitüsü, İstanbul.
- Salihoğlu, T. (2006). Kıbrıs adasında KONUT. Lefkoşa: Dörtrenk Matbaacılık Ltd.
- Savaş, B.(2015). Rezidans Konut Tipi İç Mekân Tasarımı ve Kimlik Kavramının Değerlendirilmesi. Yüksek Lisans Tezi, Hacettepe Üniversitesi, İç Mimarlık ve Çevre Tasarımı Ana Bilim Dalı, Ankara.
- Yener, S.(2010). Tüketim Odaklı Yaşam Biçimlerinin Günümüz Konut Proje Temsilleri Üzerinde Okunması. Yüksek Lisans Tezi, İstanbul Teknik Üniversitesi, Fen Bilimleri Enstitüsü, İstanbul.

## İNTERNET KAYNAKLARI

Türk Dil Kurumu, [www.tdk.gov.tr](http://www.tdk.gov.tr)

WEB-1 [http://lh3.ggpht.com/-1g01njVS11k/T4FIJtKf-XI/AAAAAAAAAc8/H2h\\_sBTQsXM/Maslow\\_thumb%2525B2%2525D.png?imgmax=800](http://lh3.ggpht.com/-1g01njVS11k/T4FIJtKf-XI/AAAAAAAAAc8/H2h_sBTQsXM/Maslow_thumb%2525B2%2525D.png?imgmax=800)

WEB-2 [https://www.atlasdergisi.com/wp-content/uploads/2015/09/271AT%C3%87atalh%C3%B6y%C3%BCk\\_03\\_TTT\\_9489-1748x1166.jpg](https://www.atlasdergisi.com/wp-content/uploads/2015/09/271AT%C3%87atalh%C3%B6y%C3%BCk_03_TTT_9489-1748x1166.jpg)

WEB-3 <http://www.publicdomainpictures.net/pictures/20000/velka/traditional-dutch-houses-11294081342QxR.jpg>

WEB-4 <http://www.skylandistanbul.com/Content/images/skyresidence1.jpg>

WEB-5 <https://www.bonjourlife.com/wp-content/uploads/2015/12/de-markies-mobile-home-9.jpg>

WEB-6 [https://1.bp.blogspot.com/-\\_iSmvHdXGv0/WbZ30siEZsI/AAAAAAAAALNg/FnQX7hGVuwMT5gawB9sMLSjAUBss2V9XACEwYBhgL/s1600/Variomobil%2BSignature%2B1200%2BS%25C3%25BCper%2BL%25C3%25BCks%2BMotokaravan-TeknOlsun-2.jpg](https://1.bp.blogspot.com/-_iSmvHdXGv0/WbZ30siEZsI/AAAAAAAAALNg/FnQX7hGVuwMT5gawB9sMLSjAUBss2V9XACEwYBhgL/s1600/Variomobil%2BSignature%2B1200%2BS%25C3%25BCper%2BL%25C3%25BCks%2BMotokaravan-TeknOlsun-2.jpg)

WEB-7 <https://www.hurriyetemlak.com/emlak-yasam/wp-content/uploads/2017/11/toki-2.jpeg>

WEB-8 <http://idora.milliyet.com.tr/YeniAnaResim/2010/12/08/dev-uydukent-ilk-konugunu-ocakta-agirlayacak-1013371.Jpeg>

WEB-9 [http://emlakansiklopedisi.com/images/wiki/beykoz-konaklari\\_%20431229.jpg](http://emlakansiklopedisi.com/images/wiki/beykoz-konaklari_%20431229.jpg)

WEB-10 [https://www.emlaksayfasi.com.tr/images/haberler/2018/04/skyland\\_istanbul\\_rezidans\\_fiyatlari\\_h45001\\_306df.jpg](https://www.emlaksayfasi.com.tr/images/haberler/2018/04/skyland_istanbul_rezidans_fiyatlari_h45001_306df.jpg)

WEB-11 <http://japanpropertycentral.com/wp-content/uploads/2016/02/Nakagin-Capsule-Tower-2.jpg>

WEB-12 [http://hgtvhome.sndimg.com/content/dam/images/hgtv/fullset/2014/10/23/0/FFOD\\_LABELStudio\\_UWS-Gem-living-room.jpg.rend.hgtvcom.966.690.suffix/1414087637077.jpeg](http://hgtvhome.sndimg.com/content/dam/images/hgtv/fullset/2014/10/23/0/FFOD_LABELStudio_UWS-Gem-living-room.jpg.rend.hgtvcom.966.690.suffix/1414087637077.jpeg)

WEB-13 <https://i2.wp.com/fb.ru/misc/i/gallery/52769/2740281.jpg>

WEB-14 <https://i.pinimg.com/originals/38/54/0b/38540b7eda9629818eb6a657daf59b0e.jpg>

WEB-15 <https://3dkonut.com/Resimler/Haberler/rahatligin-ve-mutlulugun-paylasim-alanlari-oturma-odalari.jpg>

WEB-16 <https://labrys.ru/uploads/484527169.jpg>

WEB-17 <https://www.sahanedekor.com/wp-content/uploads/2014/04/fonksiyonel-ortasehpa-modelleri-12.jpg>

WEB-18 <http://idora.gazetevatan.com/vatanmediafile/GaleriHaber/2015/06/17/2015-in-en-ilgi-cekici-yatak-odalari-1548710.Jpeg>

WEB-19 <https://www.dekorizyon.com/wp-content/uploads/2017/09/mutfak-cesitleri.jpg>

WEB-20 <http://a5j0u479x2t4e35gducjhz15-wpengine.netdna-ssl.com/wp-content/uploads/2017/06/gorgeous-small-foldable-dining-table-the-most-best-foldable-dining-table-kitchen-and-dining-design-600x360.jpg>

WEB-21 <https://i.pinimg.com/originals/12/d2/14/12d21450021c1d0b18b34cc300c8c8cf.jpg>

WEB-22 <https://i.pinimg.com/564x/30/2f/25/302f25a3afe9d110e04d09a06c184daf.jpg>

WEB-23 [http://galeri3.arkitera.com/var/resizes/rafcomtr-2/urun/raf\\_78/urun\\_reklam/15\\_sfasanihydro/1.jpg.jpeg](http://galeri3.arkitera.com/var/resizes/rafcomtr-2/urun/raf_78/urun_reklam/15_sfasanihydro/1.jpg.jpeg)

WEB-24 <http://www.president-mobility.ru/wp-content/uploads/2017/01/kvartira-studija-1.jpg>

WEB-25 <https://t-ec.bstatic.com/images/hotel/max1024x768/213/21385886.jpg>

WEB-26 <https://www.milliyetemlak.com/dergi/wp-content/uploads/2017/11/st%C3%BCdyo-daire3.jpg>

WEB-27 <https://cdn.homedit.com/wp-content/uploads/2016/09/Modelina-Small-and-Smart-apartment-Decor.jpg>

WEB-28 <http://www.amazinginteriordesign.com/wp-content/uploads/2016/05/10-ideas-room-dividers-studio-apartment.jpg>

WEB-29 <http://ddekor.com/wp-content/uploads/2015/05/studyodaireleredekorasyonfikirleri171.jpg>

WEB-30 [https://hthayat.haberturk.com/im/2017/08/07/1052973\\_50c0af49f7b90ff8e060f854cd63e4d1\\_600x600.jpg](https://hthayat.haberturk.com/im/2017/08/07/1052973_50c0af49f7b90ff8e060f854cd63e4d1_600x600.jpg)

WEB-31 <https://i.pinimg.com/564x/27/00/ef/2700efe12918b1f0319d13e201e7c0e3.jpg>

WEB-32 <https://i.pinimg.com/564x/6d/65/88/6d658827719fdce46ae8bd5745fbe8e8.jpg>

WEB-33 <https://www.sabah.com.tr/dunya/2013/08/13/kktcde-nufus-sayim-sonuclari-aciklandi>

WEB-34 <http://www.yeniduzen.com/20-universite-102-bin-944-ogrenci-110355h.htm>

WEB-35 [www.konya.bel.tr](http://www.konya.bel.tr)

## **EKLER**

## Ek 1

### Yakın Doğu Üniversitesi Bilimsel Araştırmalar Etik Kurulu Onay Raporu



01.10.2019

Sayın Cansu Öncel

Bilimsel Araştırmalar Etik Kurulu'na yapmış olduğunuz YDÜ/FB/2018/67 proje numaralı ve “Mimarlık Öğrencileri İçin Stüdyo Konutlarda İç Mekan Organizasyonu: Kuzey Kıbrıs Örnekleme Üzerine Bir Araştırma” başlıklı proje önerisi kurumumuzca değerlendirilmiş olup, etik olarak uygun bulunmuştur. Bu yazı ile birlikte, başvuru formunuzda belirttiğiniz bilgilerin dışına çıkmamak suretiyle araştırmaya başlayabilirsiniz.

Doçent Doktor Direnç Kanol

Bilimsel Araştırmalar Etik Kurulu Raportörü

*Direnç Kanol*

**Not:** Eğer bir kuruma resmi bir kabul yazısı sunmak istiyorsanız, Yakın Doğu Üniversitesi Bilimsel Araştırmalar Etik Kurulu'na bu yazı ile başvurup, kurulun başkanının imzasını taşıyan resmi bir yazı temin edebilirsiniz.

## Ek 2

### Anket Formu

#### Demografik Özellikler

##### 1. Cinsiyet

- Erkek
- Kadın

##### 2. Yaş

- 18 – 25
- 26 – 33
- 34 – 41
- 42 – 49
- 50 – 57
- 58 ve üzeri

##### 3. Medeni Durum

- Evli
- Bekar

##### 4. İkamet Edilen Kent

- Gazimağusa
- Lefkoşa
- Girne
- Güzelyurt
- Lefke

##### 5. İkamet Edilen Yapı Türü

- Konut
- Yurt
- Pansiyon

##### 6. İkametgahınızın Oda Sayısı

- 1+0

- 1+1
- 2+1
- 3+1
- 4+1 ve üzeri

### 7. İkametgâhtaki Kişi Sayısı

- 1
- 2
- 3
- 4 ve üzeri

	Aşağıdaki ifadelere ne derece katıldığınıza ilişkin görüşünüzü;  1-Evet  2-Hayır  olarak belirtiniz.	<b>Evet</b>	<b>Hayır</b>
1	Yaşadığınız mekanın, farklı işlev bölümlerine (oturma, yatma, pişirme-yeme, temizlik) ait planlaması var mı?		
2	İkametgahınızın farklı işlev bölümleri (oturma, yatma, pişirme-yeme, temizlik), bu işlevler için yeterli midir?		
3	Yaşadığınız mekan, eğitiminizin gerekliliklerine (çalışma düzeni ile ilgili) cevap verecek donatılara sahip midir?		
4	Yaşadığınız mekanın temizlik (banyo-tuvalet) bölümünde uygun donatılar kullanılmış ve doğru konumlandırılmış mıdır?		
5	Yaşadığınız mekanın depolama (dolap, raf gibi..) hacimleri yeterli midir?		



6	Yaşadığınız mekanda, çok amaçlı (dönüşebilen mobilya) donatı mevcut mudur?		
7	İkametgahınızda çok amaçlı donatıya (mobilya) ihtiyaç duyuyor musunuz?		
8	Yaşadığınız mekanda gece/gündüz bölümleri ayrı olarak düzenlenmiş midir?		
9	İkametgahınızda, dış mekan çözümü (balkon, teras) var mıdır?		
10	İkametgahınızdaki, dış mekan alanları yeterli midir?		
11	İkametgahınızda, dış mekan alanlarının bulunması gerekli midir?		
12	İkametgahınızın bölümlerinde, konfor sorunu (havalandırma, doğal aydınlatma, ısıtma, soğutma) var mı?		
13	İkametgahınızda ısıtma, soğutma, iklim şartlarına göre çözümlenmiş midir?		
14	İkametgahınızda, mekansal bölüntü var mıdır?		
15	İkametgahınızın mekansal düzenleme ve donatısı, mimarlık öğrencilerine uygun mudur?		

## Turnitin Raporu

Zihni Turkkan | User Info | Messages | Instructor | English | Community | Help

**turnitin**

Assignments | Students | Grade Book | Libraries | Calendar | Discussion | Preferences

NOW VIEWING: HOME > TEZ > ABSTRACT

**About this page**  
This is your assignment inbox. To view a paper, select the paper's title. To view a Similarity Report, select the paper's Similarity Report icon in the similarity column. A ghosted icon indicates that the Similarity Report has not yet been generated.

**Abstract**  
INBOX | NOW VIEWING: NEW PAPERS

Submit File

Submit File	AUTHOR	TITLE	SIMILARITY	GRADE	RESPONSE	FILE	PAPER ID	DATE
<input type="checkbox"/>	Cansu Öncel	Abstract	0%	--	--	<input type="checkbox"/>	1323450021	13-May-2020
<input type="checkbox"/>	Cansu Öncel	Özet	0%	--	--	<input type="checkbox"/>	1323451274	13-May-2020
<input type="checkbox"/>	Cansu Öncel	I. Bölüm	0%	--	--	<input type="checkbox"/>	1323452268	13-May-2020
<input type="checkbox"/>	Cansu Öncel	II. Bölüm	8%	--	--	<input type="checkbox"/>	1323453829	13-May-2020
<input type="checkbox"/>	Cansu Öncel	III. Bölüm	2%	--	--	<input type="checkbox"/>	1323456223	13-May-2020
<input type="checkbox"/>	Cansu Öncel	IV. Bölüm	0%	--	--	<input type="checkbox"/>	1323456300	13-May-2020
<input type="checkbox"/>	Cansu Öncel	V. Bölüm	0%	--	--	<input type="checkbox"/>	1323460905	13-May-2020
<input type="checkbox"/>	Cansu Öncel	VI. Bölüm	8%	--	--	<input type="checkbox"/>	1323461963	13-May-2020
<input type="checkbox"/>	Cansu Öncel	VII. Bölüm	0%	--	--	<input type="checkbox"/>	1323463099	13-May-2020
<input type="checkbox"/>	Cansu Öncel	Tüm Bölümler	5%	--	--	<input type="checkbox"/>	1323467166	13-May-2020

Online Grading Report | Edit assignment settings | Email non-sub

*Zihni TURKKAN*  
*Doc. No. Zihni TURKKAN*