



YAKIN DOĐU ÜNİVERSİTESİ
LİSANSÜSTÜ EĐİTİM ENSTİTÜSÜ
SANAT VE TASARIM ANASANAT DALI

KAPI TOKMAKLARININ İNCELENMESİ VE BASKI RESME YANSIMALARI

SEVGİ ÖZKIYIKCI

YÜKSEK LİSANS TEZİ

LEFKOĐA
2021

KAPI TOKMAKLARININ İNCELENMESİ VE BASKI RESME YANSIMALARI

SEVGİ ÖZKIYIKCI

YAKIN DOĞU ÜNİVERSİTESİ LİSANSÜSTÜ EĞİTİM ENSTİTÜSÜ
SANAT VE TASARIM ANASANAT DALI

YÜKSEK LİSANS TEZİ

TEZ DANIŞMANI
Yrd. Doç. Dr. YÜCEL YAZGIN

LEFKOŞA
2021

KABUL VE ONAY

Sevgi ÖZKIYIKCI tarafından hazırlanan “Kapı Tokmaklarının İncelenmesi Ve Baskı Resme Yansımaları” başlıklı bu çalışma, 29/01/2021 tarihinde yapılan savunma sınavı sonucunda başarılı bulunarak jürimiz tarafından Yüksek Lisans Sanatta Yeterlik Tezi olarak kabul edilmiştir.

Bu Tez Savunma Sınavı online gerçekleşmiştir. Jüri üyeleri olurlarını sözlü olarak beyan etmişlerdir.

JÜRİ ÜYELERİ

.....
Yrd. Doç. Dr. Yücel Yazgın
Yakın Doğu Üniversitesi
Güzel Sanatlar Fakültesi
Plastik Sanatlar Bölümü

.....
Prof. Dr. Vüsal Bağirov (Başkan)
Uluslararası Kıbrıs Üniversitesi
Güzel Sanatlar, Tasarım ve Mimarlık Fakültesi

.....
Yrd. Doç. Dr. Evrim Ergün
Yakın Doğu Üniversitesi
Güzel Sanatlar Fakültesi
Plastik Sanatlar Bölümü

.....
Prof. Dr. Hüsnü Can Başer
Lisansüstü Eğitim Enstitüsü Müdürü

BİLDİRİM

Hazırladığım tezin, tamamen kendi çalışmam olduğunu ve her alıntıya kaynak gösterdiğimi taahhüt ederim. Tezimin kâğıt ve elektronik kopyalarının Yakın Doğu Üniversitesi Sosyal Bilimler Enstitüsü arşivlerinde aşağıda belirttiğim koşullarda saklanmasına izin verdiğimi onaylarım.

- Tezimin tamamı her yerden erişime açılabilir.
- Tezim sadece Yakın Doğu Üniversitesinde erişime açılabilir.
- Tezimin iki (2) yıl süre ile erişime açılmasını istemiyorum. Bu sürenin sonunda uzatma için başvuruda bulunmadığım takdirde tezimin tamamı erişime açılabilir.

Tarih

İmza

Ad Soyad

TEŞEKKÜR

Araştırmanın konusu olan kapı tokmakları, konuya karar verdiğim günden itibaren çevremdeki kişiler tarafından daha dikkat çekici hale gelmiş ve bu konuda gördükleri her şeyi bana iletmeye, aktarmaya çalışarak büyük katkı sağlamışlardır. Araştırmaya karar verme sürecinden başlayıp konu hakkında önemli detayları bana bildirmede, bilimsel ve görsel kaynaklara ulaşmamda, ilk günden son güne kadar her konuda desteği, katkısı, bilgiyi sağladığı, her adımda sabırlı ve öz güven vererek karşıladığı için tez danışmanım Yrd. Doç. Dr. Yücel YAZGIN'a sonsuz teşekkür ve saygılarımı sunarım. Uygulama planlamasında ve aşamasında bana çok büyük katkı sağlayan hocam Selçuk YALOVALI'ya teşekkür ederim. Teknik çizimde destek sağlayan Öğr. Gör. Hilmi OKUTAN'a ve beni yönlendiren Öğr.Gör. Vedia O. GAYDELER'e teşekkürlerimi sunarım. Çalışmalarına destek, yorum ve önerilerde bulunan Dr. Gökhan OKUR'a teşekkür ederim. Araştırma ve çalışma süreci boyunca benimle birlikte uğraşan destekleyen, motive eden, bu sonu benden daha fazla heyecan ve merakla bekleyen annem Bilge'ye, kardeşlerim Eylem, Yağmur, Coşkun' a ve arkadaşım Pınar' a çok teşekkür ederim. Örneklemeler arasında yer alan Gaziantep'teki tokmalara ulaşmamda ve birlikte yerinde inceleme fırsatını sağlayan dedem Rasim ÇAPAROĞLU'na sevgi ve saygılarımı sunar teşekkür ederim. Çeviride katkı sağlayan Dilek ÖNEM'e çok teşekkür ederim. Bu süreçte gerekli çalışma zamanı ayırabilmem için bana fırsat veren, destekleyen çalışma arkadaşlarım İzbel TUNAKAN ve İbrahim TÜRK'e teşekkür ederim. Tez savunması jüri üyelerine yorum ve değerlendirmeleri için teşekkür eder saygılarımı sunarım. Yüksek lisans programı boyunca her türlü imkânı ve desteği sunan Yakın Doğu Güzel Sanatlar Fakültesi akademik kadrosuna çok teşekkür eder saygı ve sevgilerimi iletirim.

ÖZ

KAPI TOKMAKLARININ İNCELENMESİ VE BASKI RESME YANSIMALARI

Bu arařtırmada, Kuzey Kıbrıs, Cunda Adası ve Gaziantep'te, günümüze kadar gelebilmiş kapı tokmakları incelenmiştir. Arařtırmanın örneklemini oluřturan kapı tokmaklarının bir kısmı bulunduđu bölgelerde, kendi ortamında korunarak yaşam süresi uzatılmıştır. Bir kısmı ise ilgisizlik sonucunda geçen zamanın olumsuz etkileri ile yok olmanın eřiğindedir. Geçmişten izler ve insanlığın yaşam şekillerine dair bilgiler sunan, mimari değerin bir parçası olan kapı tokmaklarının önemi ve gizemi arařtırılmıştır. Kapı tokmakları hakkında yazılmış kitap ve arařtırmanın sınırlı olması arařtırma sürecini önemli seviyede etkilemiştir. Arařtırmada tokmakların sahip olduđu form, figür, şekil, yapımlarında kullanılan malzemeler ve uygulama teknikleri incelenmiştir. Tokmakların sahip olduđu form detayları ve görsel etkileri arařtırmanın uygulama kısmında seçilen örneklerin kullanılması bağlamında etkili olmuřtur. Uygulamalarda, yüksek baskı tekniklerinden "linol baskı" tekniđi tercih edilmiştir. Uygulama seçkisi, ulařılan ve incelenen tokmaklar arasında görsel olarak özgün detaylara sahip olan, anlam bakımından kullanıldıđı dönemde, günümüzde ve geleceđe kültürel aktarım yapabilecek detaylara sahip olanlar arasından tercih edilmiştir. Tokmakların sahip olduđu motifler kullanılarak kompozisyonlar oluřturulmuřtur. Üretildikleri döneme ait özellikler ve motiflerin işleniş biçimleri uygulamaların bir kısmında korunmuřtur. Ayrıca arařtırmacının kapı tokmaklarından edindiđi izlenimler kendi özgün kompozisyon yorumları ile linol baskı tekniđinin olanaklarına uyumlanarak çalıřılmıştır.

Anahtar Kelimeler: Kapı tokmađı, Tokmak kültürü, Stilize tokmaklar, Tokmak figürleri, Baskı resim.

ABSTRACT

EXAMINATION OF THE DOOR KNOCKERS AND THEIR REFLECTION ON THE PRINT IMAGE

In this research, doorknobs which were used and survived until today in North Cyprus, Cunda Island and Gaziantep have been investigated. Some of the doorknobs that constitute the sample of this research, have been protected in their own environment and their life span have been extended. As a result of neglect, with the negative effects of passing time, some of them are on the verge of extinction. The importance and mystery of doorknobs that offer traces from the past and information about human life stylesckers have been investigated. As the number of the written books and research about doorknobs is limited, this has significantly influenced the research period. In this research, the form, figure, shape, materials used in their construction and application techniques have been examined. The form details and visual effects of the doorknobs were effective in the use of the samples selected in the application part of the research. In applications, the "linoleum printing" technique, which is one of the high printing techniques, has been preferred. The composition was created using the motifs of the doorknobs. The characteristics of the period in which they were produced and the way of processing the motifs have been preserved in some of the applications. In addition, the impressions that the researcher gained from the doorknobs were studied by adapting to the possibilities of the linoleum printing technique with his own unique composition comments.

Keywords: Doorknobs, Doorknobs culture, Stylized doorknobs, Doorknobs figures, Printmaking art

İÇİNDEKİLER

KABUL VE ONAY

BİLDİRİM

TEŞEKKÜR.....iii

ÖZ.....iv

ABSTRACT.....v

İÇİNDEKİLER.....vi

GÖRSEL DİZİNİ.....ix

GİRİŞ..... 1

Problem ve Alt Problemler..... 2

Araştırmanın Amacı..... 2

Araştırmanın Önemi..... 3

Sayıtlılar..... 3

Sınırlılıklar..... 3

Yöntem..... 3

Evren ve Örneklem..... 4

Tanımlar..... 4

1. BÖLÜM

KURAMSAL ÇERÇEVE VE İLGİLİ ARAŞTIRMALAR

1.1. Kapı ve Kapının Tarihteki Yeri..... 5

1.2. Kapı Tokmakları..... 10

1.3. Kapı Tokmaklarında Kültür..... 11

1.3.1. Kapı Tokmaklarının Tarihçesi..... 12

1.3.2. Kapı Tokmaklarının Kullanım Amaçları..... 14

1.3.3. Kapı Tokmaklarının Kullanım Yerleri..... 16

1.3.4. Kapı Tokmakları Çeşitleri.....	17
1.3.5. Kapı Tokmaklarında Kullanılan Malzemeler.....	18

2. BÖLÜM

KAPI TOKMAKLARI FORMLARI

2.1. Yüz Figürleri.....	20
2.2. El Figürleri.....	26
2.3. Stilize Formları.....	37
2.4. Hayvan Figürleri.....	45
2.5. Halka Formlar.....	51
2.6. Boyut Farklılıklarının Anlamları.....	65
2.7. Ses Tonundan Oluşan Anlamlar.....	65

3. BÖLÜM

BASKI RESİM SANATI

3.1. Baskı Resmin Tarihsel Gelişimi.....	66
3.1.1.Yüksek Baskı Teknikleri.....	69
3.1.1.1. Ağaç Baskı.....	70
3.1.1.2. Linol Baskı.....	70
3.1.2. Çukur Baskı.....	73
3.1.3. Yüzey Baskı.....	74
3.1.4 Elek Baskı.....	75
3.2. Kapı Tokmaklarının Baskı Resme Yansımaları.....	75

4. BÖLÜM

LİNOL BASKI RESİM ÇALIŞMALARI VE UYGULAMALARI

4.1. Tek Renk Linol Baskı Uygulamaları.....	76
4.2. Çok Renk Linol Baskı Uygulamaları.....	81
4.3. Pazıl Tekniği Linol Baskı Uygulamaları.....	84

BULGULAR VE SONUÇ.....	86
TARTIŞMA VE ÖNERİLER.....	88
KAYNAKÇA.....	90
İNTİHAL RAPORU	

Görüntüler**sayfa no:**

Görüntü 1: Türkiye’de bulunan ve günümüze kadar gelmiş mağara kapısı.....	6
Görüntü 2: Lefkoşa surlar içi kapısı.....	6
Görüntü 3: Gazimağosa deniz kapısı.....	6
Görüntü 4: Gazimağosa surlar içi kapısı.....	7
Görüntü 5: Lefkoşa surlar içinden bir kapı görüntüsü.....	8
Görüntü 6: Fransa’da bulunan Chauvet Mağarası’ndan duvar resmi görüntüsü.....	9
Görüntü 7: Endonezya’da bulunan bir mağaradan duvar resmi görüntüsü.....	9
Görüntü 8: Cizre Ulu Cami’ye ait bir kapı tokmağı görüntüsü.....	13
Görüntü 9: Girne otelden bir kapı tokmağı görüntüsü (Fotoğraf: Sevgi Özkıyıkçı).....	15
Görüntü 10: Lefkoşa’dan bir kapı tokmağı görüntüsü (Fotoğraf: Sevgi Özkıyıkçı).....	15
Görüntü 11: Cunda Adası’ndan bir kapı tokmağı görüntüsü (Fotoğraf:Yücel Yazgın).....	21
Görüntü 12: Cunda Adası’ndan bir kapı tokmağı görüntüsü (Fotoğraf:Yücel Yazgın).....	22
Görüntü 13: Cunda Adası’ndan bir kapı tokmağı görüntüsü (Fotoğraf:Yücel Yazgın).....	23
Görüntü 14: Bellapaist’den bir kapı tokmağı görüntüsü (Fotoğraf: Yücel Yazgın).....	24
Görüntü 15: Cunda Adası’ndan bir kapı tokmağı görüntüsü (Fotoğraf:Yücel Yazgın).....	25
Görüntü 16: Lefkoşa’dan bir kapı tokmağı görüntüsü (Fotoğraf: Sevgi Özkıyıkçı).....	26
Görüntü 17: Bellapaist’den bir kapı tokmağı görüntüsü (Fotoğraf: Yücel Yazgın).....	27
Görüntü 18: Gaziantep’ten bir kapı tokmağı görüntüsü (Fotoğraf: Sevgi Özkıyıkçı).....	28
Görüntü 19: Gaziantep’ten bir kapı tokmağı görüntüsü (Fotoğraf: Sevgi Özkıyıkçı).....	29
Görüntü 20: Lefkoşa’dan bir kapı tokmağı görüntüsü (Fotoğraf: Sevgi Özkıyıkçı).....	30
Görüntü 21: Gaziantep’ten bir kapı tokmağı görüntüsü (Fotoğraf: Sevgi Özkıyıkçı).....	30
Görüntü 22: Girne’den bir kapı tokmağı görüntüsü (Fotoğraf: Sevgi Özkıyıkçı).....	31
Görüntü 23: Gaziantep’ten bir kapı tokmağı görüntüsü (Fotoğraf: Sevgi Özkıyıkçı).....	31
Görüntü 24: Cunda Adası’ndan bir kapı tokmağı görüntüsü(Fotoğraf: Yücel Yazgın).....	32
Görüntü 25: Cunda Adası’ndan bir kapı tokmağı görüntüsü(Fotoğraf: Yücel Yazgın).....	33
Görüntü 26: Lefkoşa’dan bir kapı tokmağı görüntüsü (Fotoğraf: Sevgi Özkıyıkçı).....	34
Görüntü 27: Cunda Adası’ndan bir kapı tokmağı görüntüsü(Fotoğraf: Yücel Yazgın).....	35
Görüntü 28: Cunda Adası’ndan bir kapı tokmağı görüntüsü(Fotoğraf: Yücel Yazgın).....	36
Görüntü 29: Gaziantep’ten bir kapı tokmağı görüntüsü (Fotoğraf: Sevgi Özkıyıkçı).....	37
Görüntü 30: Bellapaist’den bir kapı tokmağı görüntüsü (Fotoğraf: Yücel Yazgın).....	37
Görüntü 31: Girne’den bir kapı tokmağı görüntüsü (Fotoğraf: Sevgi Özkıyıkçı).....	38

Görüntü 32: Bellapaist'den bir kapı tokmağı görüntüsü (Fotoğraf: Yücel Yazgın).....	39
Görüntü 33: Lefkoşa'dan bir kapı tokmağı görüntüsü (Fotoğraf: Sevgi Özkıyıkçı).....	39
Görüntü 34: Lefkoşa'dan bir kapı tokmağı görüntüsü (Fotoğraf: Sevgi Özkıyıkçı).....	39
Görüntü 35: Girne'den bir kapı tokmağı görüntüsü (Fotoğraf: Sevgi Özkıyıkçı).....	40
Görüntü 36: Bellapaist'den bir kapı tokmağı görüntüsü (Fotoğraf: Yücel Yazgın).....	41
Görüntü 37: Lefkoşa'dan bir kapı tokmağı görüntüsü (Fotoğraf: Sevgi Özkıyıkçı).....	41
Görüntü 38: Gaziantep'ten bir kapı tokmağı görüntüsü (Fotoğraf: Sevgi Özkıyıkçı)...	42
Görüntü 39: Bellapaist'den bir kapı tokmağı görüntüsü (Fotoğraf: Yücel Yazgın).....	43
Görüntü 40: Lefkoşa'dan bir kapı tokmağı görüntüsü (Fotoğraf: Sevgi Özkıyıkçı).....	44
Görüntü 41: Bellapaist'den bir kapı tokmağı görüntüsü (Fotoğraf: Yücel Yazgın).....	45
Görüntü 42: Bellapaist'den bir kapı tokmağı görüntüsü (Fotoğraf: Yücel Yazgın).....	46
Görüntü 43: Gaziantep'ten bir kapı tokmağı görüntüsü (Fotoğraf: Sevgi Özkıyıkçı)...	47
Görüntü 44: Girne'den bir kapı tokmağı görüntüsü (Fotoğraf: Sevgi Özkıyıkçı).....	48
Görüntü 45: Bellapaist'den bir kapı tokmağı görüntüsü (Fotoğraf: Yücel Yazgın).....	49
Görüntü 46: Gaziantep'ten bir kapı tokmağı görüntüsü (Fotoğraf: Sevgi Özkıyıkçı)...	50
Görüntü 47: Lefkoşa'dan bir kapı tokmağı görüntüsü (Fotoğraf: Sevgi Özkıyıkçı).....	51
Görüntü 48: Bellapaist'den bir kapı tokmağı görüntüsü (Fotoğraf: Yücel Yazgın).....	51
Görüntü 49\ a: Angolem (Taşpınar) halka tokmak (Fotoğraf: Yücel Yazgın).....	52
Görüntü 49\ b: Angolem(Taşpınar)mandal ve itici mekanizma(Fotoğraf:YücelYazgın	52
Görüntü 49\ c: Angolem (Taşpınar) mandal (Fotoğraf: Yücel Yazgın).....	53
Görüntü 50: Halka tokmak ve kapı ön görünüş çizimi (Teknik çizim: Hilmi Okutan)...	54
Görüntü 51: Halka tokmak ve kapı yan görünüş çizimi (Teknik çizim: Hilmi Okutan).	54
Görüntü 52: Halka tokmak mekanizmasının kapı arkası çizimi (Hilmi Okutan).....	54
Görüntü 53: Kapı arkasındaki mekanizmanın yan görünüş çizimi (Hilmi Okutan)...	54
Görüntü 54: Cunda Adası'ndan bir kapı tokmağı görüntüsü(Fotoğraf: Yücel Yazgın)	55
Görüntü 55: Bellapaist'den bir kapı tokmağı görüntüsü (Fotoğraf: Yücel Yazgın).....	56
Görüntü 56: Gaziantep'ten bir kapı tokmağı görüntüsü (Fotoğraf: Sevgi Özkıyıkçı)...	57
Görüntü 57: Lefkoşa'dan bir kapı tokmağı görüntüsü (Fotoğraf: Sevgi Özkıyıkçı).....	57
Görüntü 58: Cunda Adası'ndan bir kapı tokmağı görüntüsü(Fotoğraf: Yücel Yazgın)	58
Görüntü 59: Gaziantep'ten bir kapı tokmağı görüntüsü (Fotoğraf: Sevgi Özkıyıkçı)...	59
Görüntü 60: Gaziantep'ten bir kapı tokmağı görüntüsü (Fotoğraf: Sevgi Özkıyıkçı)...	60
Görüntü 61: Girne'den bir kapı tokmağı görüntüsü (Fotoğraf: Sevgi Özkıyıkçı).....	61
Görüntü 62: Gaziantep'ten bir kapı tokmağı görüntüsü (Fotoğraf: Sevgi Özkıyıkçı)...	62
Görüntü 63: Lefkoşa'dan bir kapı tokmağı görüntüsü (Fotoğraf: Sevgi Özkıyıkçı).....	63

Görüntü 64: Cunda Adası'ndan bir kapı tokmağı görüntüsü(Fotoğraf: Yücel Yazgın)	63
Görüntü 65: Bellapaist'den bir kapı tokmağı görüntüsü (Fotoğraf: Yücel Yazgın)	64
Görüntü 66: Kil tablet üzerine işlenmiş çivi yazısı	68
Görüntü 67: Ağaç baskı görüntüsü	70
Görüntü 68: Ağaç baskı kalıbı görüntüsü	70
Görüntü 69: Taban olarak kullanılan linolyum	71
Görüntü 70: Linolyum çeşitleri	71
Görüntü 71: Pablo Picasso'nun Linolyum çalışması	72
Görüntü 72: Dürer'in Çukur baskı çalışması	73
Görüntü 73: Valerio Adam'inin Taş baskı çalışması	74
Görüntü 74: Tek renk linol baskı uygulaması örneği (Uygulama: Sevgi Özkıyıkçı)	76
Görüntü 75: Tek renk linol baskı uygulaması örneği (Uygulama: Sevgi Özkıyıkçı)	77
Görüntü 76: Tek renk linol baskı uygulaması örneği (Uygulama: Sevgi Özkıyıkçı)	78
Görüntü 77: Çok renkli linol baskı uygulaması örneği (Uygulama: Sevgi Özkıyıkçı)	79
Görüntü 78: Çok renkli linol baskı uygulaması örneği (Uygulama: Sevgi Özkıyıkçı)	80
Görüntü 79: Çok renkli linol baskı uygulaması örneği (Uygulama: Sevgi Özkıyıkçı)	81
Görüntü 80: Çok renkli linol baskı uygulaması örneği (Uygulama: Sevgi Özkıyıkçı)	82
Görüntü 81: Çok renkli linol baskı uygulaması örneği (Uygulama: Sevgi Özkıyıkçı)	83
Görüntü 82: Pazıl tekniği linol baskı uygulaması örneği(Uygulama: Sevgi Özkıyıkçı)	84
Görüntü 83: Pazıl tekniği linol baskı uygulaması örneği(Uygulama: Sevgi Özkıyıkçı)	85

GİRİŞ

İnsanlık tarihinin başlamasıyla birlikte, yaşam kalitesini, yaşam şeklini, daha olumlu kılmak adına, ilk tarihlerden bu zamana devam eden, sürekli değişen ihtiyaçları doğrultusunda birtakım buluşlar yapılmıştır. İlk insanın dünya üzerinde görülmesinden itibaren, günümüze ulaşan kalıntılar ve izler onlarla ilgili bilgiler edinmemize olanak sağlamaktadır. İnsanın ilk dönemlerinden itibaren yaptığı üretimlerinin bazılarının amaçları günümüzde de varlığını sürdürmektedir. İnsan yaşamın başlangıcı olan o dönemlerde, içsel bir dürtüyle gelen korunma ihtiyacı kendini döneminin olanaklarına uygun olarak göstermiştir. İnsanın mağaralarda yaşadığı döneme ait bulgulardan biri de, mağaraların giriş yerlerini tıkamaya uygun taşlardır (“mağara ve mahzenlerde define,” 2020). Bu taşlar o günün koşullarında, günümüzdeki kapı işlevini görmekteydi. Mağara girişlerini tıkamak için kapı görevi görmek üzere kullanılan taşlar, günümüz koşullarına gelene kadar geçen süreçte, birçok değişikliğe uğramıştır. Bu değişiklikler bağlamında birçok kapı formu oluşturulmuştur. Farklı kapı formları ile birlikte, kapılar üzerinde değişik görevleri olan eklentiler de yapılmıştır. Bu araştırmada, kapılar üzerinde görebileceğimiz eklentilerden üst düzeyde fonksiyonel olan kapı tokmakları incelenecektir. Kapı tokmakları bir dönemin, kapılar üzerindeki en etkili buluşu olup, kullanıldığı döneme ait yaşam biçimi, kültürel yapı ve inanışlarla ilgili bilgilere ulaşmamıza aracılık etmektedir. Günümüzde örneklerine ulaşabildiğimiz kapı tokmakları, anlamları ve kullanım amaçları bakımından ele alınıp araştırılacaktır. Amaçlı örnekleme oluşturan bölgelerin kültürel değerleri, yaşam biçimlerinin benzerliği tokmakların biçim ve formları ile sunulacaktır. İncelenen bölgelerde tokmakların konumu ve biçimi birbirine benzer değerler ve amaçlar taşıdığı tanımlanacaktır. Bu araştırmanın Kuzey Kıbrıs, Gaziantep ve Cunda (Ali Bey) Adası için sağlayacağı önem ve değer,

kaybolmaya yüz tutmuş olan kültürel mirası canlı tutmak, geleceğe bilimsel bir kaynak olarak kalmasıdır. Araştırmanın uygulamalarında ise ulaşılan kapı tokmaklarının formları ile tasarımlarından esinlenilerek, linol şablonlar hazırlanacaktır. Hazırlanan şablonlardan yararlanılarak farklı tekniklerle eserler üretilecektir.

Problem ve Alt Problemler

Araştırmanın problemi, kapı tokmaklarının varoluş sebeplerini incelemektir. Görsellik ve tasarım bakımından çok farklı örnekleri bulunan bu kapı eklentilerinin etkilendiği veya etkilediği durumlara, kullanım alan ve amaçlarına dikkat çekmektir.

Bu temel sorun çerçevesinde, aşağıdaki alt problemlere de yanıt aranmıştır.

1. Kapı tokmaklarının sosyal ve kültürel yönleri nelerdir?
2. Tokmalarda formlar neye göre tasarlanmıştır?
3. Tokmaklar bulunduğu bölgeye ait bir iz veya bir konum belirtiyorlar mı?
4. Kapı tokmaklarının esas kullanım amacı nedir?
5. Kapı tokmaklarının kullanıldığı alanların insanlar üzerindeki etkileri nelerdir?
6. Kapı tokmaklarının kişiye veya bölgeye özel olarak tasarımları yapılmış mı?

Araştırmanın Amacı

Bu araştırmada, kapı tokmaklarının kullanım amaçları, tasarım özellikleri, yapıldıkları döneme ait taşıdıkları sosyal ve kültürel etkilerin araştırılması amaçlanmıştır. Bu bağlamda, tokmakları şekil, boyut, tasarım özelliklerine göre incelemektir. Ayrıca tokmakların temel özelliklerinin neler olduğu ve ortak kullanım amaçlarının ne olduğu sorularına cevap aramaktır.

Bu kapsamda, örneklem içinden, görsel olarak farklı detaylara sahip olan, belirgin özellikleri bulunan kapı tokmaklarının, form ve motiflerinden esinlenerek oluşturulan kompozisyonların, linol tekniği ile baskılarının yapılması hedeflenmiştir.

Linol şablon kullanılarak; tek renkli baskı, çok renkli baskı ve pazıl tekniği çalışmaların deneyimlenmesi de araştırma sürecinin bir parçasıdır.

Dolayısıyla ülkenin eski kültür öğelerinden biri olan kapı tokmaklarından hareketle günümüz kültürüne ve sanatına bir köprü oluşturulması amaçlanmıştır.

Araştırmanın Önemi

Bu çalışmada, geçmiş dönemlere ait kapılar üzerinde bulunan kapı tokmaklarının, farklı formlara sahip olmasındaki nedenler araştırılmıştır. Bu güne kadar yapılan çalışmalarda, genellikle yapısal olarak incelenmiş olan kapı tokmakları, sanatsal birer öğe olarak ele alınacaktır. Günümüz baskı resmine yansımaları ve etkileri incelenerek, farklı bir açıdan sunulacak olmaları bu araştırmayı önemli kılmaktadır.

Sayıtlar

Kapı tokmakları hakkında tarihsel olarak net bir bilgi bulunmaması, araştırmada bahsedilen dönemseller özelliklerin ve tokmaklar hakkında yazılan bilgilerin doğru görüşler ortaya çıkarmak için yeterli olduğu varsayılmaktadır.

Sınırlılıklar

Araştırmanın konusu olan kapı tokmakları, insanın geçmiş yaşantısında kullandığı kültür öğelerinden biridir. Günümüze kadar gelebilmiş örneklerine bakılarak incelenmiş ve araştırılmıştır. Veri toplama sürecinde, konu ile ilgili yapılmış az sayıda bilimsel çalışmalara ulaşılmıştır. Tokmakların yapım atölyeleri, şuan korunduğu ve sergilendiği bir müze veya yapan kişiler hakkında hiçbir bilgi olmaması konuya dair detaylı bilgilere ulaşılmasına engel olmuştur.

Yöntem

Nitel araştırma yöntemlerinden durum çalışması deseninde uygulamalı bir çalışmadır.

Evren Ve Örneklem

Araştırmanın evreni, farklı formlara sahip olan kapı tokmaklarıdır. Örneklem ise, Kuzey Kıbrıs, Gaziantep ve Cunda (Ali Bey) Ada'sında halen varlığını sürdüren ve kullanılan kapı tokmaklarından oluşmuştur.

Araştırmanın örneklemini oluşturan kapı tokmakları, sözü edilen bölgelerden amaçlı örneklem olarak seçilmiştir.

Tanımlar

(Papirüs; Kuzey Afrika'da yetişen, boyu 2,5-3 bulan bitkidir. Mısırlılar kâğıt yapmak için bu bitkiden faydalanmışlardır ("papier," 2020).

(Parşömen; Bergama kâğıdı olarak da bilinen bu kağıt, hayvan derisinden üretilmiştir. Hayvan derilerinin tüylerinden arınarak ve gerdirme işlemiyle kullanılabilir kâğıt şekline getirilmiştir ("parsomen kağıtları," 2020).

1.BÖLÜM

KURAMSAL ÇERÇEVE VE İLGİLİ ARAŞTIRMALAR

1.1. Kapı ve Kapının Tarihteki Yeri

Mağara döneminden beri, farklı biçimlere sahip olarak, farklı büyüklüklerdeki yaşam alanlarımızı sınırlandırmak üzere kapı kullanılmıştır. Kapı hayatımızın önemli bir kısmında yer alan, soyut ve somut değerlere sahip unsurlardan biridir. Kapı kavramını bazı durumlarda manevi inançlarımız doğrultusunda soyut olarak kullanmaktayız. Dini konularda; cennet kapısı, herhangi bir derdine çare arayanlar için; umut kapısı, dilek kapısı, çalışma hayatından bahsedilirken; kazanç kapısı, rızık kapısı gibi kullanımlar soyut anlamda kullanıma verilebilecek örneklerdendir. Somut anlamda kullanılan; şehir kapıları ile ülkeleri birbirinden ayıran sınır kapılarından söz edebiliriz. Yine somut kullanımın daha yaygın olarak bilinen, buldukları mekânların isimleriyle anılan; bahçe kapısı, oda kapısı, kale kapısı, dolap kapısı, araba kapısı gibi örnekleri çoğaltılabilir kapı çeşitleri, insanların kullanımında yer almaktadır (“duvarın karşıtlığı”, 2020).



Görüntü 1: Türkiye'de bulunan ve günümüze kadar gelmiş bir mağara kapısı
(<http://www.gulsehir.org.tr/kepezin-kapilari-hala-yerinde/75/>)



Görüntü 2: Lefkoşa surlar içi kapısı
(<https://www.tripadvisor.com.tr>)



Görüntü 3: Gazimağusa deniz kapısı
(<https://www.kendingez.com>)



Görüntü 4: Gazimağusa Suriçi kapısı
(<https://www.kibrishaberci.com/sorun-cok-cozen-yok/>)

İnsan yaşamının başlamasıyla yaşama destek olan, yaşamı devam ettirebilmek, olumlu şekilde sürdürebilmek amacı ile insanlar kendilerince bir şeyler üretmişlerdir. Yaşama olanaklarına faydalı olabilecek çözümler, icatlar yapmışlardır. İnsan dünya üzerinde yaşam sürdürmeye başlaması ile varlığını sürdürebilmek için doğaya karşı mücadele vermeye başlamıştır. Bu mücadeleyi sürdürürken de, her dönemde, dönem olanakları, becerisi ve akıl yürütebilme düzeyinde yaşamı ile alakalı icatlar üretmişlerdir. İlk insanlar yaşadıkları alanda, yaşam şekillerine ve ihtiyaçlarına göre, yaşamlarını sürdürmelerine olanak sağlayacak üretimler ve faaliyetler yapmışlardır. Bunların birçoğu gelişerek günümüze kadar gelirken, belli bir kısım da zamanla yerini daha iyi icatların almasıyla unutulmuşlardır. Bu araştırmada, insanların kendilerini korumak amacıyla yaptıkları ve geliştirdikleri icatlarından olan kapıların, ileriki dönemlerde ihtiyaç duyarak üzerine ekledikleri kapı tokmaklarıdır.



Görüntü 5: Lefkoşa surlar içinden kapı görüntüsü

Geçmiş dönemlerde yaşayan insanların, neler üretilip kullandığını, dönemin kaynak ve olanaklarından nasıl ve ne şekilde faydalandıklarını gördüğümüz ilk kaynaklar mağara duvarlarıdır. O dönemin insanları, bulunduğu koşullarını, kendilerinden sonra gelecek insanlara anlatmak, bildirmek ya da bir kanıt olarak sunmak için mağara duvarlarına, davranışlarını, yaşam şekillerini, birlikte yaşadıkları vahşi veya evcil hayvanlarını ve ürettikleri eşyaları, ilkel bir şekilde resmetmişlerdir (“mağara sanatı”;“uralakbulut“, 2020).



Görüntü 6: Fransa'da bulunan Chauvet Mağarası'ndan duvar resmi görüntüsü
(<https://t24.com.tr/haber/sanatin-basladiği-mağaraya-seyahate-davetlisiniz,865096>)



Görüntü 7: Endonezya'da bulunan bir mağaradan duvar resmi görüntüsü
(<https://www.gazeteduvar.com.tr/kultur-sanat/2019/12/13/dunyanin-en-eski-mağara-resmi-bulundu/>)

Günümüzde kullanılan bazı üretimlerin ilk örneklerine de bu dönemlerde rastlanmaktadır. İlk örneklerine mağara döneminden itibaren rastlanan insan buluşlarından biri de kapılardır. Mağara döneminin, günümüz koşullarındaki kapı görevini yapan araçları plaka şeklindeki taşlardır (“mozaikzeitung”,2020).

Yaşam koşullarının, bilgi birikiminin ve üretim biçimlerinin gelişimi ile insanlar her şeyde olduğu gibi kapı üretiminde de değişikliklere gitmişlerdir. Kapının

özel yaşam alanını sınırlandırıcı özelliğinden dolayı “izinsiz girilemez” bölge oluşturma görevi bulunmaktadır. Dıştan gelenlerin, özel yaşam alanına girebilmek için izin almasını sağlamak amacı ile de kapılar üzerine fonksiyonel eklentiler yapmışlardır. Kapı tokmakları bu eklentilerin en çok bilinenlerindedir.

İnsanlık tarihinin başlamasıyla, yerleşik hayata geçiş ile birlikte, mağaralardan başlayan yaşam, insanların birlikte yaşadığı ve evcilleştiremediği hayvanlardan korunmak amacıyla, kendi barınak yerini kapatmak için kullandığı plaka şeklindeki taşlar, kapının keşfi için atılmış bir adımdır. Kapı olarak nitelendirilen yapının ilk örneklerine, M.Ö 4000’li yıllarda Sümerler ’de rastlanmaktadır (“mozaikzeitung”, 2020). Kapının yapısal olarak gelişimi ve bugünkü halini alması, teknik ve ekonomik durumlardan etkilenerek uzunca bir zamana yayılmıştır. Dönemin kaynak ve imkânları ile doğrudan etkileşimde olup, kullanım alanları ve mevsim şartlarına uygun olarak gelişimini sürdürmektedir. Kapının keşfi, yerleşik hayatın en önemli elemanı ve yaşam alanlarının temelini oluşturmuştur. Evler, iş yerleri, özel mülk denebilecek, kişiye ait her alanda kapılara ihtiyaç duyulmuş ve kullanılmıştır. Kapılara, şu anda tarihsel birer anıt olarak varlığını sürdüren, surla çevrili olan şehirlere kontrollü giriş-çıkışı, güvenliği sağlayan ve savunma bölgesi olarak kullanılmış şehir kapıları ve ülkeye giriş yapacak yolcu ve mal geçişlerinin kontrolü için oluşturulan ve halen kullanımını sürdüren sınır kapıları da örnek olarak gösterilebilir (“wikipedia”; “wikipedia kontrol noktası”, 2020).

1.2. Kapı Tokmakları

Kapı kültürünün gelişimi, kullanımıyla birlikte kapı tokmakları da devreye girmiştir. Kapı üzerinde bulunan; küçük ebatlarda olan, demir ya da günün koşullarına göre işlenebilen farklı metallerden yapılan kapı tokmaklarının; kültürel mirasımıza büyük ve önemli bir katkısı vardır. Kültürel anlamda birçok şey anlatan kapı tokmakları hakkında pek araştırma yapılmamış olması nedeniyle bu konuda fazla bilgi sahibi olunamamıştır. Öyle ki geçmiş yıllarda kullanılan bu tokmaklar, zamanının değerli nesnelere idi. “Maden

sanatımızın önemli unsurlarından olan kapı tokmaklarının döküm ve dövme teknikleri ile yapılmış olanları bulunmaktadır. Kapı tokmakları yapımı, Osmanlı devletinde bir zanaat kolu olarak doruk noktasına ulaşması 15. yüzyıla rastlamaktadır. Özellikle cami, medrese ve konut gibi taşınmaz eserlerin kapılarında yer alan kapı tokmakları işlevsel bir özelliğe sahiptir” (Alav, 2014).

1.3. Kapı Tokmaklarında Kültür

Bilim insanları kültür kavramını tüm toplumsal grupları düzenleyen organik kuralları, düşünsel eğilimleri ve sanatları, gelenek, görenek, inanç ve adetleri, aletleri ve tüketim maddelerini, ahlaksal kuralları, insanların gerçekleştirdiği yetenek ve alışkanlıkları içine alan bütünsel bir olgu olarak tanımlarlar (“kültür tarihi”; “kültür tanımı”, 2020).

Kültürel olgular ve üretimler nesiller boyunca aktarılmaktadır. Değişen dünyanın sunduklarından ve farklı toplumların kültürel olguları ve üretimleri ile karışarak yetisini ilk yaşam bulduğu kadar korumayabilir. Kültürden etkilenen her durum, gelecek nesillere, gerek yazılı gerekse sözlü olarak aktarılır. Kültürel değerleri gelecek nesillere aktarabilmenin en etkili yolu da koruyabilmektedir. Bu durumdan en fazla etkilenen kültür elemanlarından biri de mimari yapılardır.

Mimari yapılar; kültürü yansıtan ve kullanıldığı dönem hakkında önemli bilgiler veren, simge olarak kullanılan unsurlardan biridir. Yapıldıkları dönemin sosyal ve kültürel özellikleri, yaşam biçimi ile ilgili bilgiler edinmemize olanak tanırken, ayrıca yapımlarında kullanılan malzemeler hakkında, daha sonraki nesillere bilgi aktarımı yapmış ve yapmaya devam etmektedir. Geçmiş zaman hakkında önemli bilgiler aktarma özelliğini en iyi şekilde yerine getiren mimari yapılar, birçok araştırmamanın konusu olmuştur (“geleneksel mimari”,2020 ; Yeşil S. 2009).

Mimari yapıların, her bir parçasının ayrı ayrı incelenmesi araştırılması, yapılarda bulunan anlam yükünü ortaya koymaktadır. Bu yapılarda kullanılan ve oldukça önem arz eden mimari detaylardan olan kapı tokmakları, kültürün etkisini almış ve koruyarak taşımış önemli bir parçadır. Kapı tokmakları esas olarak, dönemin maden sanatının örneklerini yansıtmaktadır. Bu konuda pek fazla çalışma yapılmamış olması, kültürel mirasların zaman içinde

kaybolmasına yol açmaktadır. Öyle ki kapı tokmaklarının, sıklıkla kullanıldıkları dönemlerde de, şu anda da dikkat çeken bir nesne olmasına karşın, onlarla ilgili bilgi birikiminin sağlanmasında yeterli düzeye ulaşamadığımız önemli, kültürel bir değerdir. Kullanıldığı dönemler için, bulunduğu yerdeki bölgenin; yaşam şekli, insanların maddi ve manevi özellikleri, cinsiyet, din, ırk vb. konularda doğrudan bilgiler edinmemizi sağlayan unsurlardan biridir. Şekil, boyut, ses ve tasarım özelliklerine göre farklara ve anlamlara sahip olan kapı tokmakları, kullanılacağı konuma uygun olacak şekilde tercih edilmiştir. Kullanıldığı her toplumdan etkilenmiş, o dönemin inançlarına, geleneklerine göre uyarlanmıştır. Bazı toplumlarda dinsel bir obje, koruyucu bir güç, maddi anlamda kendini gösterme, manevi duyguların yükselişi olarak tasvir edilmiştir. Bununla birlikte bir edep kuralı olarak, mahremiyetin korunması, saygı gösterilmesini, simgeleyen bir araç olarak kültürde yerini almıştır (“bir devrim anadolu kap tokmaklar”, 2020).

1.3.1. Kapı Tokmaklarının Tarihçesi

Kapı, üretildiği dönemin ve bulunduğu konumunun özelliklerini yansıtan, mimari yapıların değerli bir parçasıdır. Kapılar, yaşam alanlarında ve özel mülke ait yerlerde mahremiyetin başladığı sınırın belirleyicisidirler. Buldukları konumdan daha ileriye gidebilmek için ön izin alınması gereken noktalar şeklinde algılanabilir. Ya da girilen bölgenin korunaklı bir alan, özel bir bölge olduğu algısı da yaratırlar. Kapı giriş-çıkış kontrolleri ve izinleri, buldukları yere göre değişmektedir. Yer aldıkları her konumun sorumluluğu da o yere göre uyarlanmıştır. Ülke girişlerinde bulunan kapılarda, giriş-çıkış kontrolleri, bu iş için görevli kişiler tarafından yapılır. Tarihte özellikle şehir devletlerin bulunduğu dönemde, şehir kapılarında da aynı durum söz konusudur. Daha özele indikçe kontrol ve izinlerin alınacağı temaslar da özelleştirilmiştir. Çalışmada ele alınan kapı tokmakları, bulunduğu yerin girişini ve iznini sağlamak amacı ile de kullanılmıştır. Hane kapısı ya da özel mülke ait kapılardan içeriye girmek isteyen kişi veya kişiler kapı tokmağını kullanarak geldiğini duyurmaktadır.

Tokmakların üzerlerinde tarih olmaması, ne zaman icat edildiği ve ne zaman kullanılmaya başlandığı hakkında bilgi alınmasını engellemektedir. Kaynaklarda yapılan araştırmalara göre, Anadolu Türk mimarisinde bilinen en

eski örneği Şırnak ilinin, Cizre ilçesinde bulunan Ulu Camii' ye aittir. Camiinin yapımı 13. yüzyılın başlarında olduğu bilinmektedir. Tokmağın da o tarihten itibaren camide olduğu sanılmaktadır. Bilinen bir diğer örnek de, 16. yüzyıldan kalan Manisa Muradiye Cami'sine ait kapı tokmağıdır ("geçmişin küçük tanıkları",2020; Ekinci,2014).

("geçmişin küçük tanıkları",2020). Verilen bu kaynağa göre, Manisa Muradiye Camii' inde de bir tokmak olduğu bilinmektedir. Fakat verilen bu tokmak örneği ile ilgili net bilgi bulunmamaktadır. Birçok tokmak gibi onun da kaybolduğu, çalındığı veya başka bir yere götürülüp sergilenmekte olduğu söylenebilir. Tokmakların birer sanat ögesi olduğu ve bulunduğu yerde korunarak varlığının sürdürülmesi, toplumun geleneksel mimarisine saygısını göstermektedir. Günümüze kadar çok azının gelebilmiş olması da tokmakların yeterince korunmadığı şeklinde yorumlanmaktadır.



Görüntü 8: Cizre Ulu Camii' ye ait bir kapı tokmağı görüntüsü
(<https://www.picuki.com/media/2180029971996923278>)

Görüntü 8'daki kapı tokmağı; Şırnak'ın Cizre ilçesindeki Ulu Cami'ye ait kapı tokmağıdır. Camide iki adet aynı formda tokmak olduğu bilinmektedir. Ahşap üzerine, tunç (bronz) plakların eklendiği özel bir kapı da yer almaktadır. Çift başlı ejder ve aslan figürlerinin işlendiği, her ayrıntısıyla görsel zenginliğe sahip bir tokmaktır. Sağda ve solda geriye bakan iki ejder başı ve üzerinde balık pullarını simgeleyen dokunun bulunduğu, kıvrımlı bir yılan gövdesi yapısına sahiptir. İki ejder başının ortasında aslan başı olarak yer alan

figürün alt kısmında, ejderlerin pençelerinin birleştiği görülmektedir. Alta doğru, kuyrukların birleşimindeki formun, kartal başını simgelediği bilinmektedir. Hayvan figürlerinin betimlendiği bu özel tokmak, 1970'li yıllara kadar bulunduğu cami kapısı üzerinde ziyaretçilerini karşılamıştır. Tokmaklardan biri, 1969 yılında yerinden sökülerek çalınmıştır. Danimarka'da bulunan Kopenhag David Samling Müzesi'nde sergilenmektedir. Diğer tokmak ise, 1976 yılından beri, kapı ile birlikte yerinden sökülerek götürüldüğü, Türk ve İslam Eserleri Müzesi'nde sergilenmektedir ("ejderli kapı tokmaklı cami",; "picuki", 2020).

1.3.2. Kapı Tokmaklarının Kullanım Amaçları

Kapı ve kapı tokmakları, geleneksel mimaride yer alan değerli öğelerdendir. Geleneksel mimari; birlikte yaşayan toplumun ihtiyaçlarından doğmuştur. İnsanın, günün koşullarında ulaşabildiği malzemelerle üretilip kullandığı ve bir sonraki nesillere aktardığı toplumsal yapı mimarisidir. Mimari yapılar sadece fonksiyonel amaçlı kültür öğeleri olmamakla birlikte, yerel halkın geleneklerini, yaşam biçimini ve toplumun sosyokültürel durumunu yansıtan bir olgudur ("geleneksel mimari", 2020). Mimari yapılarda bulunan kapılar, soyut anlamlarda yüklenebilen ve somut olarak kullanılan önemli bir öğedir. Bulunduğu yer ve kullanım amacı kapıya farklı değerler katmaktadır. Kapılar, o yapının içinde bulunan bireylerin mahremiyetinin başladığı sınırı belirlemektedir. Hane sahipleri dışında, o kapıdan girecek olan kişilerin izin alarak girmesi gerekmektedir. Bu durumun, sosyal yaşam değerlerinin etkisiyle önemi artmış ve bu eylemi gerçekleştirmek için bir icat geliştirilmiştir. Kapılar üzerinde dışarıdan gelen kişi ya da kişilerin, hane sahiplerine geldiğini duyurmak için, monte edilmiş kapı tokmağı olarak isimlendirilen aparat bulunmaktadır. Bu bağlamda, kapılar üzerinde, tokmaktan daha önce yerini almış olan kapı halkalarından söz etmek gerekmektedir. Kapı halkalarının esas amacı kapıyı çekip kapatmak için kullanılmasıdır. Kapılar iki kanatlı olarak tasarlanmıştır ve her kanat üzerinde bir halka bulunmaktadır. Şakşak ve çekecek olarak da isimlendirilen bu halkalar, kapı kolu işlevini de görmektedir. Kapı üzerinde, bir göbek ve halkadan ibaret olarak tasarlanmıştır. Göbeklerinin üzerinde ince işlemler ile yapılmış hayvan figürleri ve farklı motiflerin bulunduğu örneklere de rastlanmaktadır.



Görüntü 9: Girne otelden bir kapı tokmağı görüntüsü



Görüntü 10: Lefkoşa'dan bir kapı tokmağı görüntüsü

Sade ve fazla işçilik gerektirmeyen kapı halkaları kullanımının oldukça yaygın olduğu bilinmektedir. Halkalar, dövme ve demirden döküm teknikleri ile yapılmıştır. Kapı tokmaklarının kullanımına başlanmasıyla birlikte, gösterişi ve işçiliği yönleri ile en sade haline gelmiş ve basit bir halkadan ibaret olarak varlığını sürdürmüşlerdir (“diyarbakırda kapı halkaları”, 2020). Kapı halkalarıyla birlikte kapı tokmağı da kapılar üzerinde birlikte yer almıştır. Tokmaklar ve halkaların kullanım amaçlarının farklı olmalarına rağmen aynı başlık altında incelenmektedir. Toplum olarak bizler, halkalar ve tokmaklar arasında yapım ve kullanımlarındaki amaç farklılığını gözetmeksizin her ikisini de aynı amaçla kullandık (“geleneksel kapı halka tokmakları Safranbolu pdf’ ten (akt. Arseven, 1947).

Kapı tokmakları birçok farklı formda ve figürde tasarlanmıştır. Kullanıldığı her toplumda farklı tasvirlerle ve inançla yeniden uyarlanmıştır. Kültürel etkileri yansıtarak, bir sonraki nesillere aktarımı devam etmiştir. Evlerinin kapısında bulunan tokmalara bakarak ev sahibi ya da bölge hakkında kültürel değerlerle ilgili bilgilere ulaşmak mümkündür. Kapı tokmakları, bulunduğu yerin dini inanışları, gelenek-göreneklere, sosyoekonomik durumu, medeni hali ile ilgili yansımalar göstermektedir. Tokmakların, dışa yansımalarının

yanında, haneye gelen kişilerin, mülk sahiplerine, kendilerini tanıtmaları amacıyla kullanılmış olması oldukça önem arz etmektedir. Tokmağın çıkardığı ses ve ritim, gelen kişinin kimliğini (cinsiyetini) belli etmektedir. Tokmağı vuruş şekli, şiddeti, desen ve boyutları, gelen kişi tarafından kendi kimliğine uygun olarak seçilip kullanılması hane sahiplerine gelen kişiyi tanıtmaktadır (“bir devrim anadolu kapı tokmakları”, 2020). Kapı tokmaklarının tek başına karşıladığı tüm fonksiyonları, günümüzde birden fazla araç üstlenmiştir. Gelen kişinin geldiğini duyurması için ziller, kim olduğunu anlamak için ahizeler veya kapı üzerinde bulunan küçük dürbünler kullanılmaktadır. Geçmişten günümüze kapı ile bağlantılı olan bütün bu elemanlar, gelişen teknoloji ile birçok değişim sürecinden geçmiştir.

1.3.3. Kapı Tokmaklarının Kullanım Yerleri

Kapı, kapalı mekânlardan içeriye girmek için kullanılan önemli bir araçtır. Dışarıdan gelen kişileri hane sahibinden önce karşılayan, ilk iletişimin gerçekleştiği yer kapı ve üzerinde yer alan kapı tokmaklarıdır. Gelen kişilerin geldiğini duyurmak için kullandığı kapı tokmağı ve kapı halkası hane sahiplerine karşı ilk selam olarak nitelendirilebilir. Kapı tokmakları, günümüzde kullanılan kapı zillerinin işlevini görmekteydiler. Kapılar üzerinde yer alan tokmaklar, hane sahibinin sosyo-ekonomik durumunu, medeni halini, yaptığı iş gibi temel bilgileri, gelen kişilere önceden bildirmektedir. Bu yüzden tokmakların, kapılar üzerindeki değeri ve önemi oldukça büyüktür. Gelişen teknoloji ile günümüzde tokmakların yerini farklı özellikteki teknolojik aletler almıştır. Günümüze kadar gelebilmiş çok az tokmak örneği vardır. Restore edilen binaların kapıları üzerinde bulunanlar dışında kaybolan veya kaybolma tehlikesi ile karşı karşıya bulunan pek çok tokmağın olduğu gözlemlenmiştir.

1.3.4. Kapı Tokmakları Çeşitleri

Kapı tokmakları, birden fazla farklı formda ve özellikte olup, döneminin maden sanatı özelliklerini yansıtan araçlar olarak üretilmiş ve kullanılmışlardır. Toplu veya özel üretim şeklinde insanların kullanımına verilmişlerdir. Tokmak tasarımını ve üretimini yapan zanaatkarlar, kendi yaratıcılıklarını sergileyerek değerli, özgün üretimler yapmışlardır.

Tokmakların birçok farklı forma sahip olması ve işlenmesindeki amaç tokmalara özel anlam yüklenmesinden kaynaklanmaktadır. Her dönemin insanları kendi, dini inanışlarını, gelenek-göreneklerini, yaşam şekillerini veya medeni hallerini yansıtan kapı tokmaklarını tercih etmişlerdir. Dönemin zanaatkârları, kişiye özel tokmak modelleri için sipariş alır ve isteğe göre tokmak tasarımını yapmaktaydılar. İnançlarını yansıtan figür ya da objeleri nesiller boyunca aktarmayı amaçlamışlardır. Fakat her dönem bir değişim sürecinden geçerek, geçmişten gelen her şeyi tam anlamı ile koruyarak ilerlememiştir. Bu yalnızca tokmaklar için değil, yaşam boyu her alanda geçerlidir. Bir tokmağın birden fazla anlama geldiği yapılan araştırmalarda görülmektedir. Kapı tokmaklarındaki çeşitlilik birçok anlama, yansımaya hitap ederek çoğalmıştır (“bir devrim anadolu kap tokmakları”, 2020).

Araştırma sürecinde ulaşılan teori dikkate alındığında, kapı tokmaklarının çeşitliliği ile ilgili olarak aşağıdaki sınıflandırma yapılmıştır.

- Hane sahiplerinden kadın olanların medeni halini yansıtmak amacı ile tasarlanmış el formları,
- El formlarından stilize edilerek, farklı anlamlar yüklenen tokmak formları,
- Hane sahiplerinin gücü, kuvveti ve koruyucu ruhu temsil ettiğine inanılan hayvan figürleri,
- Tokmalardan daha önce kapılarda yerini almış ve tokmaklar ile birlikte de kapı üzerinde varlığını devam ettirmiş olan halka formlar.

Halka formlu tokmaklar birden çok amaç için kullanılmıştır. Halkalar, kapıyı çekip kapatmak, kapıya vurulup ses çıkarılarak evdekilere dışardan birinin geldiğini bildirmek ve yukarıya doğru hareket ettirilerek kapı mandalını açmak için kullanılmıştır.

Gelişen teknoloji ile tokmakların gelişimi ve üretimi durmuş olmasına karşın ‘az bir kısmının’ korumaya alınıp, restore edilerek varlığını devam etmesinin sağlandığı görülmektedir. Maden sanatının değerli bir ürünü olan ve manevi olarak çok özel anlamlar taşıyan bu araçlara gereken ilginin tam olarak verilmediği gerçeği de, üzerinde durulması gereken önemli bir konudur. Korunamayıp kaybolmuş veya kaybolmaya yüz tutmuş pek çok tokmak olduğu da bilinmektedir. Tokmaklar hakkında bilimsel bilginin olamaması da bu durumun somut örneğidir.

1.3.5. Kapı Tokmaklarında Kullanılan Malzemeler

Kapı tokmakları maden zanaatı ürünlerinin önemli temsilcilerindendir. Kapı tokmakları; kullanıldıkları yerler, kullanım amaçları, yapımlarında kullanılan malzemelere göre çeşitlilik gösteren bir zanaat ürünüdür. Kapıların üzerinde bulunan kapı tokmakları demir, tunç ve pirinç ve benzer madenler kullanılarak yapılmıştır. Yapım şekli olarak dövme ve döküm tekniği kullanılmıştır (Göktaş Kaya L. 2010).

Dövme tekniği; madenin ateşte ısıtılarak, sert madenden bir zemin üzerinde dövülüp şekillendirmesiyle ortaya çıkan bir tekniktir. Tek tek işlenerek üretilen ve yapımı uzun süren bir uygulamadır.

Döküm tekniği; daha seri iş üretme imkânı sunan bir tekniktir. Eritilmiş madenin, önceden döküm tekniğine uygun biçimde hazırlanmış kalıplara dökülerek dondurulmasıdır. Bu teknik ile az bir zamanda daha fazla iş çıkmaktadır. Malzeme olarak daha düşük maliyette olması, kullanım oranını artırmaktadır (“anadolu kapı tokmakları”, 2020).

Dövme tekniğinde kullanılan demir madenin keşfine ve kullanımına M.Ö 800-1000 yıllarında rastlanılmıştır. Fakat o dönemlerde çok az bulunduğu için kullanımı kısıtlı kalmıştır. Son maden çağı olan demir çağı M.Ö.1800-1200 yılları arasında farklı yerlerde farklı zamanlarda başlamış ve yazının keşfi sonucu tarihi çağlara geçilmesiyle son bulmuştur. Maden devirlerinde son olarak demir madeni bulunmuştur. Bu dönemde madenin yeterli miktarda bulunmasıyla birlikte üretimi artmış ve kullanılan diğer madenlere göre daha çok tercih edilmiştir (“demir çağı”, “demir ve çelik üretimi”, 2020). Günümüze kadar gelmiş ve birçok alanda üretim yapılırken kullanılan önemli bir madendir.

Tunç; diğer adıyla bronz madeni, bilinen ve kullanılan en eski maden türüdür. Bakır ve kalaydan oluşur. Sert ve kırılğan bir yapıya sahiptir. Pirinç madeni ise; bakır ve çinkodan oluşan bir madendir. Sert, sağlam ve altın renginde olan bir bileşendir. Pirinç madenide o günün koşullarındaki teknik yeterlilik için uygun madenlerdendir (“pirinç madeni“, “tunç”, 2020).

Kapı tokmaklarının yapımında kullanılmak üzere bu malzemelerin tercih edilme sebebi, maliyet olarak daha düşük ve yapım aşamasında da daha

kolay işlenebilen malzemeler olmasıdır. Dökümün ve dövme işleminin yapılmasının ardından süsleme teknikleri de malzemeye uygun seçilmiştir. Süsleme işleminde kullanılan teknikler ise; kazıma, kabartma, delik işi yıldız teknikleridir. Kullanılan malzemeler ve teknikler bölgelere, üretilecek şekle ve yere göre farklılıklar göstermiştir ("anadolu kapı tokmakları", 2020).

2. BÖLÜM

KAPI TOKMAKLARI FORMLARI

Kuzey Kıbrıs, Gaziantep ve Cunda Adası'nda halen varlığını sürdüren ve kullanılan kapı tokmaklarından oluşan örneklem grubunda saptanan kapı tokmak formları, araştırmanın temel yapısını oluşturmuştur. Tokmakların sahip olduğu formlar, tokmaklarla ilgili olarak birden çok özelliği ve anlamı ortaya koymaktadır. Araştırmanın örneklemini oluşturan tokmakların bulunduğu ve özellikle tercih edilip araştırılan bölgelerde birbirinden farklı formlara sahip pek çok tokmak formu saptanmıştır.

2.1. Yüz Figürleri

Kapılar üzerinde görülen insan yüzü formlu tokmaklar, kadın ve erkek yüz maskalarını temsil etmektedir. Gelen misafirler hane sahibine cinsiyetini bildirmek için kapı üzerindeki uygun olan tokmağı tercih ederek vurmaktadır. Yüz figürlü tokmaklar, kapıya estetik bir katkı ve görsel zenginlik katmaktadır. Tasarım olarak ilk bakışta birbirlerine benzeyen yüz masklı tokmaklar, detaylı olarak incelendiği zaman farklılıklar görülmektedir. Yaprak motifleri ve birbirinden farklı desenlerin tercih edildiği kompozisyonlardan oluşturulan yüz masklı tokmaklar, özel işçilik ürünleri olarak günümüzde de varlığını sürdürmektedir.



Görüntü 11: Cunda Adası'ndan bir kapı tokmağı görüntüsü.

Görüntü 11'deki yüz figürlü tokmaklar; ahşap kapı üzerinde yer almaktadır. Tokmakların saç betimlemesi, yaprak motifleri kullanılarak işlenmiştir. Saçların üzerinde görülen ve bir kısmı saçlarının arasına doğru karışan detay, saç bandını andırmaktadır. İşlenen bu detayın kullanım amacı olarak, kapı numarası veya hane sahibinin ismini yazmak için olduğu söylenebilir. Saç bitimi ile kulak hizasının denk geldiği bölümde, tokmakların halka kısmı bağlantısı görülmektedir. Tokmak halkaları, kulakların olduğu her iki tarafından çıkarak, çeneye doğru uzanan yaprak motifleri ile işlenmiştir. Halkaların kapı ile temasın gerçekleştiği kısımda geoit şeklinde bir işleme görülmektedir. Ortası boş, kenarları noktalar ile desen verilmiştir. Formun boyun kısmındaki işleme kıyafetin yakasını betimlemektedir. Ortasından aşağı doğru sarkan ve halkanın kapı ile temasının denk geldiği detayın ise kolye olarak işlendiği söylenebilir. Tasarım olarak birbirine benzeyen bu iki tokmak üzerindeki işlemler detaylı olarak incelendiğinde farklılıklar görülmektedir. Sağ taraftaki tokmağın yüz hatları daha narin ve ince bir yapıya sahip iken, sol taraftaki tokmağın yüz hatları sert ve kalın yapıya sahiptir. Bu da tokmalardaki cinsiyet farklılığını ortaya çıkarmaktadır. Sağdaki tokmak, ince yüz hatları ile kadın maskını temsil etmektedir. Soldaki ise, geniş ve diğerine göre sahip olduğu boyut farklılığı ile erkek maskını temsil etmektedir. Tokmakların yapımında bronz madeni kullanılarak, döküm tekniği ile üretildikleri saptanmıştır.



Görüntü 12: Cunda Adası'ndan bir kapı tokmađı görüntüsü.

Görüntü 12'deki yüz masklı tokmak; kahverengi parlak boya ile boyanmış kapıya, renk uyumu sağlamıştır. Yüz figürünün saç betimlemesi kabarık olarak işlenmiş ve üzerinde saç bandını andıran bir detay yer almaktadır. Yüz hatları, keskin ve kibar bir yapıya sahiptir. Kadın yüzünü temsil ettiği söylenebilir. Boyun kısmında, kıyafetin yakası ve bir kolyeyi betimleyen işleme görülmektedir. Kolye olarak betimlenen kısımda aşağı doğru sarkan, ayakkabı formunda bir detay yer almaktadır. Tasarıma görsel zenginlik katan bu detay, tokmağın halka kısmının kapı ile temasının olduğu yeri karşılamaktadır. Saç bitimi ve kulak başlangıç bölümünde tokmağın halka bağlantısı görülmektedir. Oldukça sade, üzerinde işleme olmayan halka, ince olarak başlayıp, kalına doğru giderek çenenin altında birleşmektedir. Kolyeden sarkan küçük detay üzerine, aşağıya doğru sarkan halka formu ile vurularak ses çıkarılmaktadır. Tokmağın yapımında, bronz madeni kullanılarak döküm tekniđi kullanıldığı görülmektedir.



Görüntü 13: Cunda Adası'ndan bir kapı tokmağı görüntüsü.

Görüntü 13'deki yüz figürlü tokmaklar; ahşap kapı üzerinde yer almaktadırlar. Oldukça eski bir örnek olarak varlığını halen sürdürmektedir. Yapı olarak yüz kısımları küçük, etrafındaki diğer detaylar ise görsel olarak daha çok öne çıkarılmıştır. Sağ taraftaki yüz figürlü tokmak, daha ince ve kibar yüz hatlarına sahip olduğu için kadın yüz maskını betimlemektedir. Sol taraftaki ise, yüz hatlarındaki dolgunluk ve daha kalın hatlarından dolayı erkek yüzünü temsil eden mask olduğu söylenebilir. Saç olarak çiçek motifleri kullanıldığı görülmektedir. Saçın üstünde dikdörtgen şeklinde bir tasarım yer almaktadır. Dikdörtgen form üzerinde herhangi bir motif ya da desen bulunmamaktadır. Dikdörtgen formun üst kısmında iki yana da az bir miktarda sarkacak şekilde, üzüm ve asma yaprakları motifleri işlendiği görülmektedir. Düz yüzeyli formun yanlarına doğru yayılan çiçek desenlerinin hemen bitişiinde tokmağın halka kısmı bağlanmıştır. Sağdaki tokmakta halka aparatı bakım eksikliğinden ve zamana karşı direnememeden dolayı kopmuş veya çürüyerek yok olmuştur. Soldaki tokmakta görülen halka üzerine yaprak motifleri işlendiği görülmektedir. Üzerindeki yıpranmışlığa rağmen yaprak motifli desenleri görünmektedir. Tokmağın zengin işçilik ürünü olduğu üzerindeki ayrıntılı kompozisyon yapılanmasında görülmektedir. Tokmağın halkası çene hizasına kadar uzanarak alt tarafta birleşmiştir. Kapı ile temasın gerçekleşeceği kısımda daha geniş bir tasarım yer almıştır. Her iki tokmağı birbirine bağlayan eski bir zincir bulunmaktadır. Tokmakların üzerinde bulunduğu kapının sınırlandırdığı mekâna herhangi bir giriş-çıkışın olmadığı söylenebilir. Tokmağın yapım aşamasında, bronz madeni kullanılarak döküm tekniği uygulandığı görülmektedir.



Görüntü 14: Bellapais'ten bir kapı tokmağı görüntüsü.

Görüntü 14'deki yüz maskı tokmak; ahşap kapı üzerinde yer almaktadır. Yuvarlak yüz hatlarının işlendiği tokmağın, kadın yüzünü betimlediği söylenebilir. Yüz kısmı ve çevresi, üzüm ve asma yaprakları motifleri kullanılarak tasarlanmıştır. Başın üstünde görülen yaprak desenleri arasında, sağda ve solda olmak üzere iki üçgen form görülmektedir. Bunlar yapraklar ile oluşturulmuş, boynuz betimlemesi olarak tanımlanabilir. Tokmağın halka bölümü, çene hizasından çıkan kıvrımlı tasarım olarak aşağıya doğru uzanmıştır. Farklı açılara yönelen kıvrımlı forma sahip halka üzerinde birbirlerinden ayrı olarak görünen üç tasarım bulunmaktadır. Sağdaki ve soldakinde, üzüm ile asma yaprağı deseni işlenmiştir. Bu tasarım, tokmağın üst bölümü ile uyum sağlamıştır. Halkanın kapı ile temasının gerçekleştiği kısımda da çiçek desenleriyle birlikte estetik görünüm kazandıran illüstratif desenler işlenmiştir. Uç kısmında aşağı doğru sarkan desen, çene altındaki sivri kısımla uyum ve bütünlük oluşturmaktadır. Tokmağın yapımında bronz madeni kullanılarak döküm tekniği uygulanmıştır.



Görüntü 15: Cunda Adası'ndan bir kapı tokmağı görüntüsü.

Görüntü 15'deki yüz maskı tokmaklar; üzerinde bulunduğu kapı ile aynı renk boyanarak uyum sağlamıştır. Figürlerin saçları, çiçek motifleri kullanılarak tasarlanmıştır. Başın üstünde, saçın içine doğru karışmış şekilde görünen kısım, saç bandını andırmaktadır. Tokmakların yüz hatları dikkatle incelendiğinde birbirinden farklı oldukları görülmektedir. Sağdaki, daha küçük ve zarif yüz hatlarına sahiptir. Boyun kısmındaki incelik de dikkate alındığında, kadın yüzünü temsil ettiği söylenebilir. Soldaki tokmak, geniş ve kalın yüz hatları ile geniş yapılı boyuna sahiptir. Bu da tokmağın erkek yüzünü temsil ettiği yorumu yapılmasına olanak sağlamaktadır. Tokmakların halka bağlantısı, kulak hizasından çıkmaktadır. Yaprak motifleri kullanılarak işlenen halka formu, çenenin altına doğru yaprak motifleri ile işlenerek getirilmiştir. Halkanın birleşme noktasında geometrik şeklinde bir parça yerleştirilmiştir. Halkanın kapı ile temasının gerçekleştiği kısmı karşılayan formun, figürün kolye süslemesi olduğu görülmektedir. Tokmağın yapımında kullanılan malzeme boyanmış olmasından dolayı kesin olarak anlaşılmamakla birlikte demir veya bronz madeni olduğu düşünülmektedir. Tokmağın yapımı için, ise döküm tekniğinin kullanıldığı görülmektedir.

2.2. El Figürleri

Yapısal olarak ilk bakışta aynı görünüyor olsalar da, kendi içerisinde farklı tasarımlara sahiptirler. Tokmaklar sahip olduğu farklı tasarımlar ile bulunduğu kapının sınırlandığı iç mekânda bulunanlar hakkında, dışarıdan gelenlere önemli bilgiler sunmaktadır.



Görüntü 16: Lefkoşa'dan bir kapı tokmağı görüntüsü.

El formuna sahip tokmakların yapımında malzeme olarak, tunç veya demir kullanılmıştır. Bu tokmaklar kalıplama ve döküm tekniği ile üretilmişlerdir. El figürü tokmaklar; kapıya genellikle kare şeklinde bir mekanizma ile monte edilmiştir. Tokmağın kapıya bağlantısını sağlamak amacı ile kare bölme ile elin bilek kısmında farklı desenler ve bitkisel motifler işlenmiştir. Bilek kısmında, kıvrımlı bir kumaş işlenerek kadın eli olduğu belirtilmiştir. Sağ veya sol el olarak işlenen tokmakların, dört parmağı birbirine yapışık olarak görülürken, başparmak daha geride ve diğerlerinden ayrı durmaktadır. Elin parmaklarında, yüzüklü veya yüzüksüz olarak görülen örnekler vardır. Orta parmakta ya da yüzük parmağında görülen yüzük o evde yaşayan bayanın dul veya evli olduğunu temsil etmektedir. Yüzüksüz tokmaklar ise, evde bekar birinin yaşadığını belirtmek amacı ile kullanılmıştır. Eğer el biçimli kapı tokmağının üzerinde yara izi varsa o evde dul birini yaşadığı anlaşılmaktadır. El, avuç içindeki topu kavramış, yumru biçiminde gözükmetedir. Bu formlardaki top, sonsuz yaşamı, iyiliği, bolluk ve bereketi çağrıştıran nar meyvesini simgelemektedir ("bir devrim anadolu kapı tokmakları", 2020; EFE,2019).



Görüntü 17: Bellabais' ten bir kapı tokmağı görüntüsü.

Görüntü 17'deki tokmak; kibar ve sade bir biçimde tasarlanmıştır. Siyah renkte ve oldukça iyi korunmuştur. Bilek kısmında beş kabartma ile onları birbirinden ayıran çizgilerle, bileğin formunu ortaya çıkaran sade bir işlemeye sahiptir. El formu kapalı bir biçimde betimlenmiş olup parmakların birbirlerine olan yakınlığı ve katlanış biçimi tokmağa zarif bir görüntü vermektedir. Tokmağı vurmak için, parmakların tam altına daire formuna sahip bir aparat yerleştirilmiştir. Yuvarlak kısımda, dairesel forma uygun küçük çaplı çemberden geniş çaplı çembere doğru açılı çizgiler kullanılarak desen oluşturulmuştur. Tokmağın yapımında kullanılan malzeme tokmak boyandığı için anlaşılmamaktadır.



Görüntü 18: Gaziantep'ten bir kapı tokmağı görüntüsü.

Görüntü 18'deki el formunda tasarlanmış tokmak; üzerinde iki ucu ovalleştirilmiş dikdörtgen formlar ile desen oluşturulmuş dikdörtgen şeklindeki aparat ile kapıya monte edilmiştir. Bu mekanizma ile tokmağın, aşağı-yukarı hareket etmesi sağlanmıştır. El formundaki tokmağın işlemeli bilek kısmı, ince detay ve işlemler ile giysi manşetini betimlemektedir. Elin parmakları açık vaziyette görülmektedir. Orta parmakta yüzük olarak tasvir edilmiş işleme bulunmaktadır. Başparmak, diğer parmalardan daha geride durmaktadır. El yarı açık bir şekilde ve içinde "bolluk ve bereketi simgeleyen, nar meyvesi temsil eden" topu tutar biçimde görülmektedir. Malzeme olarak demir madeni kullanıldığı görülmektedir. Tokmağın yapım aşamasında döküm tekniği kullanıldığı saptanmıştır.



Görüntü 19: Gaziantep'ten bir kapı tokmağı görüntüsü.

Görüntü 19'deki tokmak; kapıya dikdörtgen bir mekanizma ile monte edilmiştir. Dikdörtgen, monte aparatı üzerinde, çiçek desenlerini yansıtan işlemler bulunmaktadır. Bilek kısmında görülen işlemler kıyafetin bir parçası olarak betimlenmiştir. Malzeme olarak tunç (bronz) kullanıldığı görülmektedir. Döküm tekniği ile yapılan tokmakta, elin duruş şekli, avuç içinde "bolluk ve bereketi simgeleyen, nar meyvesini temsil eden" topu tutar görünmektedir. Tokmağın vurulmasını sağlamak için, motifler ile süslenmiş bir aparat yerleştirilmiştir.



Görüntü 20: Lefkoşa'dan kapı tokmağı görüntüsü.



Görüntü 21: Gaziantep'ten bir kapı tokmağı görüntüsü.

Görüntü 20 ve 21'deki tokmak; görüntü 19'deki ile aynı forma sahiptir. Üzerinde çiçek desenlerini andıran, dikdörtgen bir mekanizma ile kapıya monte edilmiştir. Bilek kısmında, kıyafetin manşetini betimleyen işleme yapılmıştır. Yan yana sıralanmış küçük toplardan oluşan, bileği saran kabartma ise bilekliği betimlemektedir. Ön parmaklar birbirine yakın olup başparmak daha geride durmaktadır. Avcun içinde "bolluk ve bereketi simgeleyen, nar meyvesini temsil eden" top yer almaktadır. Orta parmağında görülen yüzük ise ev sahibi kadının medeni halini bildirmektedir. Tokmağı vurmak için, üzerinde farklı motiflerin işlendiği bir aparat yerleştirilmiştir. Malzeme olarak demir madeni kullanıldığı görülmektedir. Tokmağın yapım aşamasında döküm tekniğinin kullanıldığı saptanmıştır.



Görüntü 22: Girne'den bir kapı tokmağı görüntüsü.

Görüntü 22'deki tokmak; kapıya, dışbükey ve üzerinde çizgisel desenlerin işlendiği dairesel bir mekanizma ile monte edilmiştir. Tokmağın bağlantısı mekanizmanın merkezinden çıkan demir bir aparat ile sağlanmıştır. Bilek kısmından geçen iki şerit form, bileklik olarak betimlenmiştir. Avcun içinde tutulan top, "bolluk ve bereketi simgeleyen, nar meyvesini temsil etmektedir. Elin yüzük parmağında görülen yüzük, bayan ev sahibinin medeni halini temsil etmektedir. Malzeme olarak demir madeni kullanılarak döküm tekniği uygulanmıştır.



Görüntü 23: Gaziantep'ten bir kapı tokmağı görüntüsü.

Görüntü 23'deki tokmak; üzerinde bitkisel desenlerin işlendiği dikdörtgen bir mekanizma ile kapıya monte edilmiştir. Tokmağın kapı ile bağlantısını gerçekleştiren bu mekanizma, tokmağın aşağı-yukarı hareketini gerçekleştirmektedir. Elin bilek kısmından başlayan tokmak, kıyafetin kol desenleri ile belirtilmiştir. Bilek kısmında kıyafetin kol desenlerini ifade eden

manşet iki kat şeklinde tasarlanmıştır. Sade motiflerle çalışılmış olan, bilek örtücü kumaş iki katlı tasarımı ile sadelik içinde zenginlik barındırmaktadır. Elin parmak kısımlarının birbirine yakın duruşu, kapıyı tıklatan gerçeğe uyumlu bir el formunda görülmektedir. Orta parmağında bulunan yüzük, hanede bulunan kadının medeni halini yansıtmaktadır. Malzeme olarak, renginden yapılan çıkarımla tunç (bronz) kullanıldığı görülmektedir. Tokmağın yapım aşamasında döküm tekniği kullanıldığı saptanmıştır.



Görüntü 24: Cunda Adası'ndan bir kapı tokmağı görüntüsü.

Görüntü 24'deki tokmağın; kapı ile bağlantısı küçük bir demir parçası ile sağlanmıştır. Bilek kısmındaki işlemler zaman aşımından kaynaklanan yıpranma sebebi ile net olarak görülmemektedir. Ön yüzünün bir kısmında çiçek deseni olduğu düşünülen rölyefler görülmektedir. Bilek kısmında ise, ortada bir, çevresinde dört dairesel forma sahip, bileği saran kısmı üç kabartma çizgisel formdan oluşan, geniş bir bilezik bulunmaktadır. Tokmak sade bir işçilik ile işlenmiştir. Elin parmakları birbirine bitişik şekilde görülmektedir. Başparmak diğer parmalardan daha geride ve avcun içinde "bolluk ve bereketi simgeleyen, nar meyvesini temsil eden" top görülmektedir. Tokmağın kapıya vuruşunu sağlamak için sade bir işçilikle işlenmiş daire formundaki aparat görülmektedir. Tokmağın yapım aşamasında döküm tekniğinin, malzeme olarak ise demir madeni kullanıldığı saptanmıştır.



Görüntü 25: Cunda Adası'ndan bir kapı tokmağı görüntüsü.

Görüntü 25'deki tokmak; kapıya daire, dışbükey ve üzerinde çizgisel desenlerin yer aldığı bir mekanizma ile monte edilmiştir. Tokmak ile bağlantısı bu formun merkez kısmından çıkmaktadır. Bu mekanizma tokmağın hareketini sağlamak için tasarlanmıştır. Tokmağın bilek kısmı sade bir desen ile işlenmiş, kıyafetin kolunu betimlemektedir. Elin parmakları açık bir biçimde olup, üç kısımlarından birbirlerine bitişik şekilde görülmektedir. Avuç içi kapıya yönelik bir biçimde açık, parmak uçları kapıyı tıklatmak için eğik bir şekildedir. Parmak ucunun hemen altında görülen ince, üzerinde dikdörtgen şekilde oyuklar bulunan aparat, tokmağı vurmak için tasarlanmıştır. Tokmağın yapım aşamasında döküm tekniğinin, malzeme olarak ise demir madeni kullanıldığı saptanmıştır.



Görüntü 26: Lefkoşa'dan bir kapı tokmağı görüntüsü.

Görüntü 26'daki tokmak; işçilik olarak üzerinde ayrıntılı çalışılmış farklı detaylara sahip bir formdadır. Kapıya, daire formunda, üzerinde çizgisel desenlerin bulunduğu bir mekanizma ile monte edilmiştir. Dairenin orta kısmından çıkan, kısa bir aparat ile tokmak arasında estetik görünüm sağlanmıştır. Bilek kısmındaki desenler, kıyafetin manşet kısmını betimlemektedir. Üzerinde ise, dairesel formlardan oluşan, ön kısmı çiçek deseni olarak işlenmiş, çizgisel kordon ile tokmağın bileğini sarmış bileklik olarak betimlenen bir desen görülmektedir. El yarı açık, ön parmaklar birbirlerine yakın ve başparmak daha geride durmaktadır. Yüzük parmağında görülen yüzük, ev sahibi kadının medeni halini ifade etmektedir. Avcunun içinde, "bolluk ve bereketi simgeleyen, nar meyvesini temsil eden" top bulunmaktadır. Kapıya vurmaya sağlamaya için yerleştirilmiş aparat, tokmağı monte etmek için kullanılan mekanizma ile aynı forma sahiptir. Tokmağın yapımında malzeme olarak tunç (bronz) kullanıldığı görülmektedir. Tokmağın şekillendirme ise döküm tekniği ile yapılmıştır.



Görüntü 27: Cunda Adası'ndan bir kapı tokmağı görüntüsü.

Görüntü 27'deki tokmak; kapıya kısa ve kalın dışbükey bir forma sahip parça ile monte edilmiştir. Bilek kısmında kıyafetin manşeti ile ortada bir, kenarlarında yonca yaprağının tek birimine benzer dört biçimin oluşturduğu çiçek desenli form ve bileği saran kabartmalı, geniş kordonlu bileklik görülmektedir. Bu form ile estetik bir görünüm oluşmuştur. Avuç içi açık, parmaklar ise yarı katlanmış bir biçimde görülmektedir. Yüzük parmağında yer alan yüzük, ev sahibi kadının medeni halini bildirmektedir. Tokmak kapıya doğrudan temas etmektedir. Malzeme olarak demir madeni kullanıldığı görülmektedir. Teknik olarak döküm tekniği uygulanmıştır.

Tokmak yapımında kullanılan malzemenin cinsi ve ağırlığı ses farklılıklarının oluşmasına olanak tanımaktadır. Bu nedenle yan yana bulunan evlerin sahipleri kendi istekleri doğrultusunda malzeme cinsi ve ağırlığı tercihi yapmaktadırlar. Tokmak vurulduğunda hangi eve ait olduğu bu yöntemle ayırt edilmektedir. Tokmalarda çıkan ses farklılığı, vurulan tokmağın hangi eve ait olduğunu anlamanın yanında, tokmağı vuran kişinin cinsiyetini de belirtmektedir. Bu nedenle, her evin kapısında iki adet tokmak bulunmaktadır. İki kanatlı olarak kullanılan kapılarda, her kanat üzerinde bir tokmak yer almaktadır. Günümüze kadar gelen örneklerde, aynı kapı üzerinde iki tokmağın bulunduğu örneklere nadiren rastlanmaktadır.



Görüntü 28: Cunda Adası'ndan bir kapı tokmağı görüntüsü.

Bu tokmalardan biri kalın, diğeri ise ince ses çıkarmaktadır. Gelen erkek misafirler kalın olanı, kadın misafirler ise ince olanı tercih ederek, içeridekilere cinsiyetini belirtmektedir. Gelen kişinin, cinsiyetine göre çalmış olduğu kapı tokmağına, evdekilerden yanıt için gelen bireyin cinsiyeti de uygun olmaktadır. Çalınan tokmak kalın ve tok bir ses çıkardıysa, gelen kişi erkektir ve kapıyı da ev sakinlerinden erkek birisi açmaktadır. Eğer tokmaktan ince ve tiz bir ses çıkarsa, gelenin bir kadın olduğu anlaşılır ve karşılamak için bir kadın kapıya gidip geleni karşılamaktadır (“osmanlıda kapı tokmakları” ; “ıksad”, 2020).

Araştırma sürecinde, tokmakların kullanımı ile ilgili ulaşılan bir başka bilgiye göre ise; el figürlü tokmakların Müslüman ülkelerde “Hz. Fatma'nın elini” simgeleyen bir obje olduğudur. Bu nedenle el figürünün kullanıldığı evlerde Müslüman kişilerin yaşadığı bilgisine de rastlanmıştır (“toplumsal cinsiyet”, 2020).

El figürlü tokmakların anlamları hakkında, farklı kaynaklarda pek çok değişken bilgiye ulaşmak mümkündür. Tokmakların kullanım amacındaki farklı anlamların sebebi ise kullanıldıkları her topluluk tarafından kendi kültürel değerlerine göre yorumlanmasıdır. Bu konuda net bir kaynak olmaması da, tokmaklar hakkında anlam bütünlüğü oluşturmaya engel olmaktadır. Bu durum, günümüz koşullarında kullanımları ile ilgili farklı yorumlar yapılmasına sebep oluşturmuştur. Tokmaklar, ses çıkarıp iletişim kurma, kişiler hakkında önemli bilgiler sunma ve benzeri görevleri yanında, kapılarda estetik olarak, hoş bir görüntü oluşturmasıyla da dikkatleri üzerine çekmektedir.



Görsel 29: Gaziantep'ten bir kapı tokmağı görüntüsü.

2.3. Stilize Formlar

Araştırma sürecinde formları somut olarak tasarlanmış tokmakların stilize edildiği ya da somut örneklerden esinlenerek yeni örnekler üretildiği saptanmıştır. Bu örneklerin oluşma amacı, esinlenen tokmağın bilinen anlam ve özellikleri ile bağlantılı olabileceği söylenebilir.



Görüntü 30: Bellapais'ten bir kapı tokmağı görüntüsü.

Görüntü 30'daki kapı tokmağı; el formlu tokmakların yapısından uyarlanmış ve farklı bir tasarım ürünü olarak ortaya çıkmıştır. Tokmak kapıya, dışbükey göbek ile monte edilmiştir. Göbek üzerinde dövme ile kabartma tekniği kullanılarak, simetrik motifler oluşturulmuştur. Göbeğin merkezinden çıkan küçük daire aparat ile tokmağın kapı ile bağlantısı sağlanmıştır. Dikdörtgen çubuk şeklinde ve yay şeklinde aşağı doğru uzanan tokmak kolunun uç kısmı

kapıya dik gelecek şekilde döndürülmüştür. Tokmağın dikdörtgen formu kapıya çarpmak için kullanılacak kısmında dairesel bir forma dönüştürülmüştür. Kapı ile tokmak kolunun karşılaştığı bölümde, kapıya zarar vermeden tokmağın kullanılabilmesi için, metalden daire bir aparat takılmıştır. Bu aparat, tokmağın kapıya temas ettiği anlarda ses çıkmasını sağlamak amacı ile yerleştirilmiştir. Malzeme olarak göbek kısmının yapımında ince sac, tokmakta ise demir madeni kullanıldığı saptanmıştır.



Görüntü 31: Girne'den bir kapı tokmağı görüntüsü.

Görüntü 31'deki tokmak; ahşap kapı üzerine, el formundan stilize edildiği düşünülen bir kapı tokmağıdır. Kapı ile bağlantısı, daire bir aparat ile sağlanmıştır. Tokmak bağlantı noktasından daha dar başlayıp, giderek genişlemektedir. Üzerinde, paralel çizgiler kullanılarak dokulu bir form oluşturulmuştur. Tokmağın kapı ile temasının olduğu kısımda daire bir aparat yerleştirilmiştir. Bunun amacı tokmağın kapı ile teması sırasında kapıyı yıpratmadan ses çıkarmasını sağlamaktır. Malzeme olarak bronz madeni kullanıldığı saptanmıştır.



Görüntü 32: Bellapais'ten bir kapı tokmağı görüntüsü.



Görüntü 33: Lefkoşa'dan bir kapı tokmağı görüntüsü.

Görüntü 32 ve 33'deki tokmak formları; görüntü 31 ile aynı forma sahiptir. Farklı renklerde boyanmış ahşap kapı üzerinde yerlerini almaktadırlar. Her ikisi de daire bir aparat ile kapıya monte edilmiştir. Tokmaklar üzerlerinde görülen paralel çizgilerden oluşturduğu desen ile sade ve estetik bir görünümde dirler. Tokmakların yapımında, bronz madeni kullanıldığı görülmektedir.



Görüntü 34: Lefkoşa'dan bir kapı tokmağı görüntüsü.

Görüntü 34'deki tokmak formu; üzerinde yer aldığı ahşap kapı ile aynı renkte boyanarak renk açısından kapı ile uyum sağlamıştır. Kapıya monte edilmesini sağlayan aparatların olduğu üst kısmı dar, aşağıya doğru genişleyen halka şeklindeki kapı tokmağı oldukça sade işçilikle naif bir

görüntüye sahiptir. Tokmağın kapı ile bağlantısı, çiçek motiflerinin işlendiği dikdörtgen bir aparat ile gerçekleştirilmiştir. Yukarıda üç adet yaprak formunun yer aldığı kısım, tokmağın kapıya bağlantı mekanizmasının başlangıcıdır. Dikdörtgen halka, yukarıda ince, alta doğru kalın olarak tamamlanmıştır. Halkanın kapı ile temasının gerçekleşeceği bölümde, farklı boyutlarda kabartmalı çizgisel desenler işlenmiştir. Kapıya çarpma kısmında, halkaya geçirilmiş, üç farklı boyutta yüzük görünümlü form oluşturulmuştur. Tokmağın yapımında, demir madeni kullanıldığı saptanmıştır.



Görüntü 35: Girne'den bir kapı tokmağı görüntüsü.

Görüntü 35'deki kapı tokmağı; halka ve el formu tokmakların yapısal özelliklerini taşıyarak stilize edildiği görülmektedir. Boyut olarak, araştırmanın örneklemini oluşturan diğer tokmalardan daha büyük bir ölçüye sahiptir. Kapı ile bağlantısı daire bir mekanizma ile sağlanmıştır. Bağlantı kısmında görülen tasarım, güldanlık formunu anımsatmaktadır. Güldanlık; cam veya metalden yapılan, içine gül suyu konularak, eve gelen misafirlere sunulmak için kullanılan dekoratif bir apanattır. Hane sahibinin misafirlerini hoş karşılamak, misafirperverliğini vurgulamak için kapı tokmağında bu formu kullanmış olduğu söylenebilir. Bu tasarımın tokmak üzerinde kullanılması, ev sahibinin misafirlerine karşı olan tutumunu yansıtmaktadır. Tokmağın görsel zenginliği her deteyinde görülmektedir. Tokmağın üzerinde görülen şekiller, kar kristallerini veya kapı anahtarı formlarının dairesel dizinini

çağrıştırmaktadır. Kenarları dışbükey şekilde desenlendirilmiştir. Kapı ile temasının gerçekleşeceği bölüm, üçgen olarak şekillendirilmiştir. Kapı ve tokmak arasında, yukarıda tokmağın bağlantısını sağlayan aparat ile aynı forma sahip aparat yer almaktadır. Tokmağın yapımında bronz madeni kullanıldığı saptanmıştır.



Görüntü 36: Bellapais'ten bir kapı tokmağı görüntüsü.



Görüntü 37: Lefkoşa'dan bir kapı tokmağı görüntüsü.

Görüntü 36'daki kapı tokmağı; yeşil tonlarında boyanmış, cam ile süslenmiş ahşap kapı üzerinde yer almaktadır. Görüntü 37'deki tokmak ise, kahverengi bir kapı üzerinde görülmektedir. İki görselde de tokmaklar aynı formlara sahiptir. Tokmakların kapı ile bağlantısı daire bir aparat ile sağlanmıştır. Bu aparatın (göbeğin) merkezinden çıkan küçük parça, tokmağın el ile teması esnasında, aşağı-yukarı hareketini gerçekleştirmeye yarayan mekanizmadır. Her iki tokmakta sağdan ve soldan iki çubuk şeklinde görülmektedir. Dikdörtgenin orta kısmının boş hali olarak da tanımlanabilir. Üzerinde görülen zarif ve minimal desenler, tokmağa naif bir görüntü katmıştır. Tokmakların, kapı ile temas ettiği bölüm, daire formlarla çerçeveselmiş, estetik bir görüntüye sahiptir. Tokmakların yapımında demir madeni kullanılarak, döküm tekniği ile üretilmiştir.



Görüntü 38: Gaziantep'ten bir kapı tokmağı görüntüsü.

Görüntü 38'deki tokmak formu; kapının, demir koruması üzerinde yer almaktadır. Kapının önünde, kafesi andıran korkuluk veya koruma kalkanı olarak kullanılan aparat üzerine monte edilmiştir. Özel bir tasarım ürünü olan tokmak kapı koruması ile bütünlük oluşturulmuştur. Tokmak, koruma aparatı üzerinde tasarımının parçası olan kalp formu içerisinde, iki halka arasında sabitlenmiştir. Tokmağın, koruma demiri ile bağlantısının gerçekleştiği kısım, dışbükey daire olarak görülmektedir. Bağlantı noktasının merkezinde, küçük kabartmalı bir top ve kenarlara doğru açılan düz çizgiler işlenmiştir. Bu aparat, tokmağın aşağı-yukarı hareketini sağlamaktadır. Kapı tokmağı "S" formunu çağrıştıran bir forma sahiptir. Kapıya vurup ses çıkaran kısım, top biçiminde çiçek formunu andırmaktadır. Tokmağının vurup ses çıkarmasını sağlamak amacı ile kapı korumasına, tokmağın temas edecek kısmını karşılayan dairesel bir aparat yerleştirilmiştir. Tokmağın yapımında demir madeni kullanıldığı görülmektedir.



Görüntü 39: Bellapais'ten bir kapı tokmağı görüntüsü.

Görüntü 39'daki tokmak formu; ahşap kapı üzerinde iki halka tokmağa ek olarak, üçüncü bir tokmak olarak yer almıştır. Kapı üzerindeki iki halka tokmakla aynı hizada bulunmaktadır. Kapıya küçük bir göbek ile monte edilmiştir. Göbeğin merkezinden çıkan halka aparat ile tokmağın kapıya bağlantısı gerçekleştirilmiştir. Merkezden çıkan halka ile tokmağın başlangıcında görülen halka birbirine geçmiş şekildedir. Tokmak düz bir şekilde başlayıp, dışbükey olarak iki kat kıvrılarak aşağıya doğru inmektedir. Bitiş kısmında, kapıya doğru dönmektedir. Kapı ile teması, kapının üzerine yerleştirilen madeni aparat üzerinden gerçekleştirilmektedir. Tokmağın yapımında, demir madeni kullanıldığı saptanmıştır.



Görüntü 40: Lefkoşa'dan bir kapı tokmağı görüntüsü.

Görüntü 40'daki tokmak formu; kahverengi ve siyah renklerin hakîm olduğu, ahşap kapı üzerinde yerini almaktadır. Kapı ile bağlantısı, motifli bir aparat ile sağlanmıştır. Tokmağın kapıya bağlandığı kısmını oluşturan, daire formlu bir göbeğin, sağında, solunda, altında ve üstünde küçük üçgen şeklindeki ekler görülmektedir. Göbeğin üzerinde, çiçek motiflerini andıran işlemler yer almıştır. Bağlantı noktasının merkezinden çıkan mekanizma ile tokmağın aşağı-yukarı hareket etmesi gerçekleştirilmiştir. Tokmak, yukarıdan dar başlayıp aşağıya doğru genişleyecek şekilde tasarlanmıştır. Kapı tokmağının iç tarafında, bağlantı merkezinden başlayarak aşağı doğru iki taraftan uzanan ve ortada içe doğru bükülen kendine özgü bir tasarım görülmektedir. Tokmağın kapı ile temasının sağlandığı kısımda top şeklinde bir kabartma yer almaktadır. Bunu karşılayan bölüme, kapı üzerinde bir aparat yerleştirilmiştir. Bu aparat gelen kişinin, tokmağı vurarak ses çıkmasını sağlamak amacı ile yerleştirilmiştir. Tokmağın yapımında kullanılan malzeme demir madeni olarak gözlemlenmiştir.



Görüntü 41: Bellapais'ten bir kapı tokmağı görüntüsü.

Görüntü 41'deki tokmak formu; görüntü 39'da verilen kapı tokmağı ile konum olarak aynıdır. İki halka tokmağın bulunduğu bir kapı üzerinde, üçüncü bir tokmak olarak yer almaktadır. Diğer iki tokmaktan daha aşağıda bir konumda görülmektedir. Kapı ile bağlantısı, kapıdan çıkan halka aparat ve tokmağın başlangıç kısmındaki halkanın iç içe geçmesi aracılığı ile sağlanmıştır. Tokmak bir çubuk şeklinde, dışbükey olarak aşağı doğru uzanmıştır. Bitiş noktasında kapıya doğru yön verilmiştir. Dışa doğru kavisli bölümden el ile temas edilerek, kapıya vurma eylemi gerçekleştirilmektedir. Kapıya vurulan kısımda tokmağı karşılayan küçük bir madeni aparat görülmektedir. Tokmak yapımında, demir madeni kullanıldığı saptanmıştır.

2.4. Hayvan Figürleri

Hayvan figürlü tokmaklar; yapısal olarak hayvan formlarını betimleyen tokmaklardır. Hayvan figürlerinin bir bölümünü veya tamamını kullanarak işlenmişlerdir. Tokmaklarda hayvan figürleri; gücü, kuvveti ve koruyucu ruhu temsil etmektedir. Bu figürlerin tokmak olarak kullanılması, bu forma sahip bir tokmağın kapı üstünde taşınması ile hiçbir kötülüğün ve düşmanlığın kapısında bulunduğu eve uğramayacağına inanılmıştır. Tokmaklarda, gücü, kuvveti ve koruyucu ruhu temsil eden hayvan formları; aslan başı, yılan motifleri ve kuş figürleridir. Kapı tokmağı olarak hayvan figürlerinin kullanımı özel olarak tercih edilmektedir. Kapılarında bu formları kullanacak olan kişi ya da kişiler, kendi karakterini yansıtan, tanımlayan veya temsil eden hayvan figürünü seçip kapıları için kullanmışlardır ("kullanım amaçları"; "osmanlıda kapı tokmakları", 2020).



Görüntü 42: Bellapais'ten bir kapı tokmağı görüntüsü.

Görüntü 42'deki hayvan formlu tokmak; arada bir aparat olmadan, doğrudan kapıya monte edilmiştir. Aslan başının betimlendiği kapı tokmağı, zengin işçiliğe ve estetik bir görüntüye sahiptir. Gücün simgesi olan aslan başı formundaki, tokmağın bulunduğu kapının ev sahibi konumdakilerin kişiliğini, dışarıdan gelenlere anlatma biçimidir. Üst kısımda kral tacı simgesi görülmektedir. Bu da 'kralın sahip olduğu maddi-manevi gücü', hane sahibinin kendisinde görmesi ve bunu tokmak formu aracılığı ile yansıtmış olması olarak tanımlanabilir. Tokmağın kenarlarında işlenen motifler, aslanın ağızdan çıkan halka üzerinde de görülmektedir. Halkanın bağlantısı, aslan başı formunun orta kısmından çıkmaktadır. Merkeze denk gelen kısım aslanın ağız bölümüdür. Hemen altında, halkanın orta kısmında görünen daire şeklindeki boşluk ise gözetleme deliğidir. Kapının arkasından kimin bulunduğunu veya tokmak çarpanın kimin olduğunu görmek amacıyla kullanılmaktadır. İçine yerleştirilen mercek sayesinde dışarıdan hiçbir şekilde içerisi gözükmemekle birlikte, içerden bakıldığı da belli olmamaktadır. Malzeme olarak tunç madeni kullanılarak, döküm tekniği uygulandığı görülmektedir.



Görüntü 43: Gaziantep'ten bir kapı tokmađı görüntüsü.

Görüntü 43'daki hayvan formulu tokmak; demir kapı üzerinde bulunmaktadır. Özenli ve incelikli bir tasarımla, özgün bir işçiliğe sahip bu tokmak, kartal figürünü betimlemektedir. Kanatları iki yana açık şekilde betimlenen kartalın baş kısmı sol tarafa dönük ve üzerindeki tüylerini betimleyen formlar ise objeye hareketlilik katmıştır. Kartal figürü, aslına uygun biçimde işlenmiştir. İki ayrı parçanın birleşimi olarak görünen tokmađın alt bölümü de oldukça estetik bir görüntüye sahiptir. Kartal figürünün oturtulduđu, kalın dışbükey dikdörtgen formun iki yanından çıkan ince kenarlı, iki taraftan simetrik yay formulu biçimde inerek, aşağıda farklı ölçülerde stilize edilmiş yaprak formlarından oluşan estetik bir motifle birleşen tokmađın halkasını oluşturmaktadır. Halkanın arkasında ve simetrik yay formlarının ortasında kalan, form ise, stilize edilmiş midye formunu anımsatmaktadır. Genel görüntü olarak, birbirine uyumlu formlardan oluşan kapı tokmađı günümüzde varlığını sürdürmektedir. Malzeme olarak demir madeni kullanıldığı saptanmıştır.



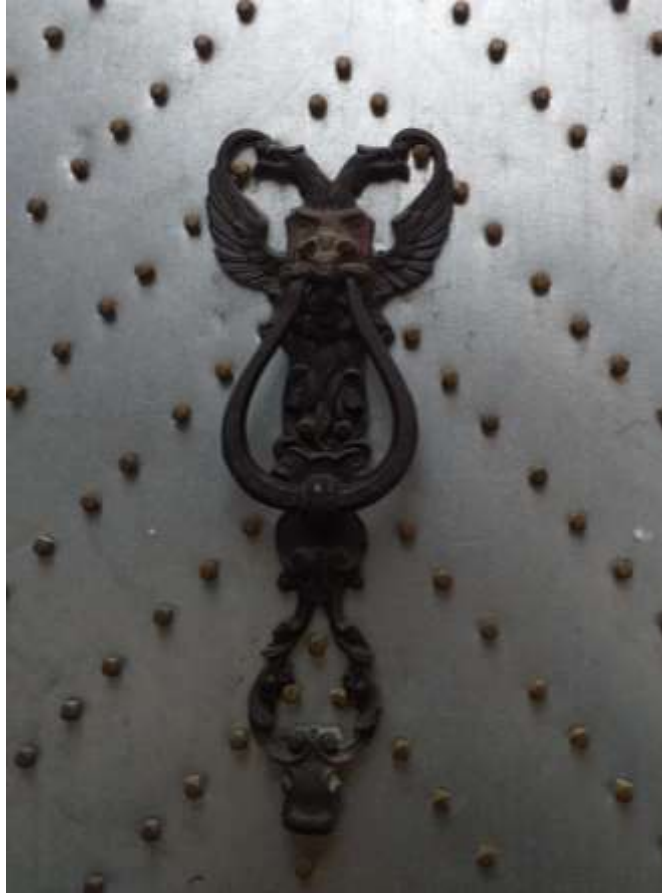
Görüntü 44: Girne'den bir kapı tokmağı görüntüsü.

Görüntü 44'daki hayvan yüzü maskı formuna sahip tokmak; tahta kapı üzerinde yer almaktadır. Aslan yüzünün betimlendiği kapı tokmağı, detaylı işlemeye ve realisttik bir görüntüye sahiptir. Figürün çevresini saran, kenarları işlemeli daire çerçeve, üzerinde görülen beş adet zımba ile kapıya sabitlenmiştir. Aslan yüzünün, sert ve aslana özgü saldırgan tavrı tokmağın tasarımında yansıtılmıştır. Figürün detaylı işleminin yanında, kapı halkasının daha sade bir işçilik ürünü olarak kullanımı tercih edilmiştir. Kapı halkasının bağlantı kısmı, aslan başının ağız bölümünden sağlanmıştır. Halkayı vurmak için, hemen altında küçük bir aparat yerleştirilmiştir. Resimdeki buğulu görüntünün sebebi; tokmağın üzerine konulan camdan kaynaklıdır. Tokmak ile birlikte kapının bir kısmı alınıp, özel bir konumda, dekoratif bir obje olarak kullanılmaktadır. Bu da tokmağın esas olarak başka bir evde kullanıldığı ve orijinal kapısının bir kısmı ile koruma altına alınarak yeni mekânına taşındığını göstermektedir. Tokmağın yapımında demir madeni kullanıldığı bilinmektedir.



Görüntü 45: Bellapais'ten bir kapı tokmağı görüntüsü.

Görüntü 45'daki hayvan formlu tokmak; eşkenar dörtgen formlu, simetrik çizgilerle işlemeli olan ahşap kapı üzerinde yer almaktadır. Kuş figürünün betimlendiği tokmak, tasarımında sadeliği yansıtmaktadır. Kuşun yüzü profilden görüntü verecek şekilde, baş kısmının yan tarafa doğru baktığı görülmektedir. Göğüs kısmındaki düz bölüm, kalkan formunu yansıtmaktadır. Bilindiği gibi kalkan, korunmak için kullanılan bir alettir. Tokmak figüründe kullanılması, hayvan figürünün, koruyucu bir güce sahip olduğunu belirtmektedir ("kalkan", 2020). Ağızdan çıkıp, sağda ve solda görülen iki parça, kuşun ağız ile bir şeyler taşıdığını anlatmaktadır. Kuşun kanatlarının duruşu, açık ve uçar pozisyonundadır. Kanatlarının başlangıç kısmından, halka formu iki küçük aparat ile monte edilmiş olarak görülmektedir. Halka ince başlayıp, kalınlaşarak devam etmiştir. Halkanın kapıya tıklatılması esnasında temas ettiği kısım, kuşun pençelerinin ortasında yer alan küçük metal top formundan oluşmaktadır. Pençelerinin arasına yerleştirilen yapı ise ağaç dalı veya yaprakları temsil etmektedir. Tokmağın yapımında demir madeni kullanıldığı saptanmıştır.



Görüntü 46: Gaziantep'ten bir kapı tokmağı görüntüsü.

Görüntü 46'daki hayvan formlu tokmak; ebat olarak büyük bir forma sahiptir. Tokmak tüm kısımları ile detay ve incelik barındırmaktadır. Yukarıda, sağa ve sola bakan iki kartal başı olarak betimlenen figürler görülmektedir. Kartal figürlerinin baş kısmına doğru alttan başlayarak gelen form, kartalların kanatları olarak betimlenmiştir. Kanatların birleşme noktasında, halka formu yerini almaktadır. Halkaların bağlantı bölümündeki detay, bir aslan başı figürünü andırmaktadır. Bu figürün merkezinden çıkan halka üstten dar, alta doğru genişlediği görülmektedir. Halkanın birleştiği orta kısımda, halkaya geçirilmiş küçük bir küre görülmektedir. Küre halkanın kapıya vurmasını sağlamaktadır. Yukarıdan aşağıya doğru uzanmış tokmağın, gövde kısmında çiçek desen ve motifleri işlenmiştir. Tokmağın genel görüntüsü, ince ve özenli bir tasarım ile görsel zenginliğe sahiptir. Bulunduğu kapının üzerinde küçük demir aparatlarla oluşturulan simetrik şekil, tokmak ile bütünlük sağlamaktadır. Tokmağın yapımında demir madeni kullanıldığı saptanmıştır.

2.5. Halka Formlar

Halkalar, kapılar üzerinde örneklerine en çok rastlanan ve birçok amaca hizmet eden formlardır. Yapısal olarak bir göbek ve halkadan oluşmuşlardır. Göbek kısmında işlenmiş olan desenler, formlar ve süslemeler halkalar arasında çeşitlilik sağlamıştır. Farklı desenlere sahip olan göbekler, özel bir anlam içermemektedir (“bir devrim anadolu kapı tokmakları”, 2020) Ayna veya göbek adı verilen bir parça ile bu parçanın üzerine bağlantılı bir halkadan meydana gelmiş süs unsurlarına şakşak denir (Alav, 2014).



Görüntü 47: Lefkoşa'dan bir kapı tokmağı görüntüsü.



Görüntü 48: Bellapais'ten bir kapı tokmağı görüntüsü.

Kapı süslemelerine zenginlik katması amacıyla işlemler çeşitlendirilmiştir. Evlerin iki kanatlı kapılara sahip olmasından kaynaklı, halkalarda her kanatta bir tane olmak üzere yerlerini almışlardır. Anahtar ile kilitleme kavramının olmadığı o dönemlerde kapı halkalarının kilit olarak kullanıldığı bilgisine rastlanmaktadır. Her iki halkayı bir ip ile birbirlerine bağlayarak kilitleme işlemi gerçekleştirmektedirler. Bu eylem ile çok önemli bir uyarı da verilmek istenmiştir. Evdeki kişiler bir yere gittiği zaman, kendilerine gelen kişi ya da kişilere konumu hakkında bilgi vermek için ip ve halkaları kullanmışlardır. Eğer kapı halkaları ip ile sıkı sıkı bağlandıysa; evde kimse olmadığını anlatmaktadır. Gevşek bağlanmış halkalar ise ev sahibinin kısa sürede eve döneceğini ifade etmektedir. İp halkanın sadece bir tanesinde bağlı ise ev halkından birilerinin içeride olduğunu belirtmektedir (“bir devrim anadolu kapı tokmakları”;“ijmeh”, 2020).

Halkaların kullanımı ve ifade ettikleri ile ilgili olarak araştırma sürecinde farklı kaynaklardan değişik bilgilere ulaşılmıştır. Eğer ev sahibi uzun zamanlı bir yere gitmiş ise ve belirli bir süre dönmeyecekse halkalar üzerine uzun bir ip, kısa süreli bir yere gitmiş ise kısa ip asarak eve gelenlere mesaj verme olanağı bulunmaktadır. Eğer, gittiği yerde kalacak ise, halkanın üzerine kalın bir ip asıp düğüm atarak kendini gelen kişilere karşı ifade etmektedir. Kapıda bu işareti gören kişiler ev sahibinin o anki konumu hakkında bilgi edinmektedirler Kapı tokmakları ile birlikte kullanımı devam eden halkalar, tokmak görevini de üstlenmişlerdir. Kapının üst kısmında tokmaklar, alt kısmında ise kapı halkaları yerini almaktadırlar. Gelen kişiler kapı üzerinde bulunan tokmak ve halkalardan kendisine uygun olanı seçerek, kapıya tıklatarak içeridekiler ile ilk iletişimi kurmaktadır. Kapı halkalarının ince ve kalın olarak tasarlanması, gelen misafirin cinsiyetine göre halka seçimi yapmasına olanak sağlamaktadır (“kullanım amaçları”, 2020).



Görüntü 49/a: Angolem (Taşpınar) halka tokmak



Görüntü 49/b: Angolem (Taşpınar) mandal ve itici mekanizma

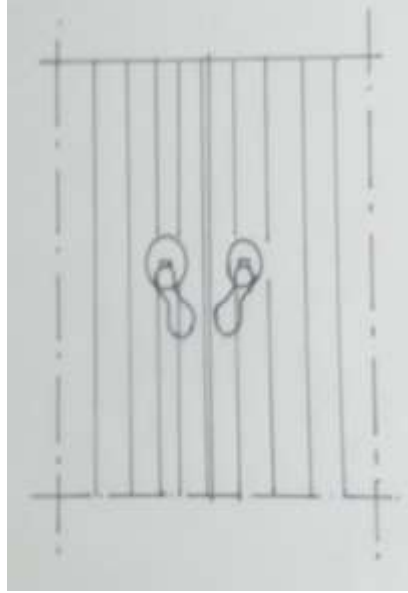


Görüntü 49/c: Angolem (Taşpınar) mandal

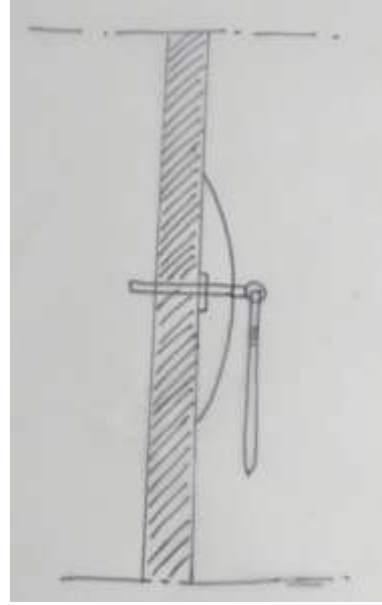
Görüntü 49/a'da bulunan halka kapı tokmağı, yaygın olarak bilinen görevlerinden farklı bir amaca daha hizmet etmektedir. Görüntü 49/b'de yer alan kapı üzerindeki hareketli sistem (itici çıta), halka tokmakla bağlantılı bir mekanizma sistemini oluşturmaktadır.

Kapı üzerinde halka tokmak ve ona bağlı sistem kendine özgü çalışma sistemine sahiptir. Kapı çalındığında, kapı kilidinin diline bağlı bir ip orta kattan çekilmekte, dışarıdaki kişi de kapı mandalını yukarı kaldırarak kapıyı açmaktadır. Mandal düzeni, kapı lentosundan kendi ağırlığı ile sarkan yatay bir tahta parçası, kapı kanadının arkasına dayanarak kapının açılmasını engellemektedir. Kapı kanadının arkasında belirli bir noktada, yukarı aşağı hareket edebilen düşey bir tahta bulunmaktadır. Bu tahtanın alt ucuna bağlı bir demir mandal dışarıdan yukarı kaldırılınca düşey tahta lentodan aşağı sarkan ve kanadın açılmasını engelleyen çubuğu yukarı kaldırarak kanadı açmaktadır. Kapı dış yüzünde ise mandal kolu, kilit ve kapıyı kilitlemeye yarayan demir düzenek, yöresel deyimle il "reze" bulunmaktadır. Rezenin yerini günümüzde sürgü ya da zincir sistemi almıştır. Kilitte genellikle iki anahtar deliği vardır. Alttaki delik sürgüyü hareket ettirerek kapıyı kilitleme ve

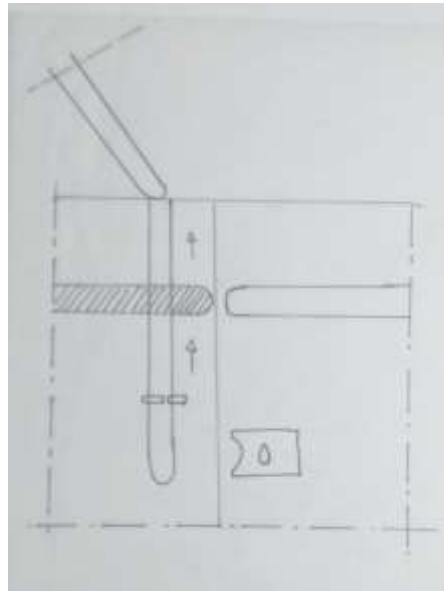
açmakta, üstteki delik ise kapı dilini yukarı kaldırarak kapının açılmasını sağlamaktadır. Kapı üstünde halka ve tokmak, yöresel adlandırma ile şakşak, kapı kolu, kapı mandalı, mandal aynası, kilit ve kilit aynası yer almaktadır (“geleneksel safranbolu evleri.pdf” den,(akt. Günay 1989).



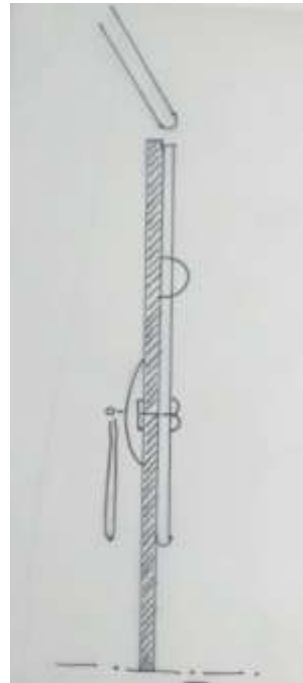
Görüntü 50: Halka tokmak ve kapı ön görünüş çizimi



Görüntü 51: Halka tokmak ve kapı yan görünüş çizimi



Görsel 52: Halka tokmak mekanizmasının kapı arkası çizimi



Görsel 53: Kapı arkasındaki mekanizmanın yan görünüş çizimi



Görüntü 54: Cunda Adası'ndan bir kapı tokmağı görüntüsü.

Görüntü 54'deki halka formlu tokmaklar; etrafı sivri üçgen kesiklerden oluşan "göbek" olarak adlandırılan daire bir mekanizma ile kapıya monte edilmiştir. Göbeğin üzerinde daire geometrik şekli ile göğüs hizası üzerini temsil eden stilize figür ardışık olarak tekrarlanarak işlenmiştir. Halkanın göbek ile bağlantısı merkez kısmından çıkmakta olan kapıya monte edilmiş delikli halkadır. Bu sistem ile tokmağın yukarı-aşağı hareketi de sağlanmaktadır. Halkalar, başlangıç kısmında dar, alta doğru daha geniş armut veya su damlası şeklindedirler. Soldaki halkanın formu kalın ve orta kısmı dar, sağdaki ise ince ve daha geniş bir forma sahiptir. Halkaların orta kısmında halkanın içinden geçtiği, delikli küre benzeri küçük toplar görülmektedir. Bu aparatlar, halkayı kapıya vurmak amacı ile eklenmiştir. Göbek kısmında ince saç kullanılarak sade oyma tekniği uygulandığı saptanmıştır. Halkalarda örste dövme ve halka üzerinde bulunan toplarda ise döküm tekniği uygulandığı düşünülmektedir. Tokmağın tüm kısımlarında demir madeni kullanıldığı görülmüştür.



Görüntü 55: Bellapais'ten bir kapı tokmağı görüntüsü.

Görüntü 55'deki halka formulu tokmaklar; ahşap kapı üzerine göbek ile monte edilmiştir. İki göbek üzerindeki desenler birbirlerinden farklı olarak işlenmiştir. Soldaki göbekte; noktalar ile oluşturulmuş uzun çizgilerin üzerinden, yine noktalar kullanarak oluşturulan tek sıra dairesel çizgi geçmiştir. Sağdaki göbekte ise; noktalar ile göbek boyunca dışa doğru çapları genişleyen dört dairesel çizginin desen oluşturduğu görülmektedir. Göbeğin merkez kısmında halkaların yukarı-aşağı hareketini sağlamak amacı, halka formu ile bağlantı oluşturmuştur. Halkalar kum saati formuna benzemektedir. Üstü dar, altı daha geniş iki daire biçiminde şekillendirilmiştirler. Sol taraftaki halka tokmağın dairelerinin çapları sağdakine göre daha küçük sağ tarafta bulunan halka tokmağın daire çapları ise soldakine göre daha büyük olarak çalışılmıştır. Halka formundaki tokmalarda göbek kısmında ince sac kullanılmıştır. Demir madeninden ince sac kullanımı, üzerine yapılan noktalama tekniğinde kolaylık sağlamıştır. Halkalarda ise demir madeni kullanıldığı ve örste dövme tekniği uygulandığı görülmüştür.



Görüntü 56: Gaziantep'ten bir kapı tokmağı görüntüsü.

Görüntü 56'deki halka formları; demir sac kapı üzerinde görülmektedir. Tokmağın kapı ile bağlantısı, kapıdan çıkan küçük demir bir halka parça ile sağlanmıştır. Oldukça sade bir işçiliğe sahiptir. Halkaların boyutları birbirinden çok az farklıdır. Soldaki halkanın çapı, sağdakine kıyasla daha küçük olduğu görülmektedir. Malzeme olarak demir madeni kullanılmıştır.



Görüntü 57: Lefkoşa'dan bir kapı tokmağı görüntüsü.

Görüntü 57'deki halka formlu tokmaklar; kapıya daire birer aparat ile monte edilmiştir. Göbeğin çevresi, sık üçgen kesikler ile çevrilidir. Üzerinde noktalamalar ile yapılan çizgisel desenler görülmektedir. Halkaların

bağlantısı, göbeğin merkezinden çıkan küçük demir halka ile sağlanmıştır. Kapı halkaları başlangıç kısmı dar, alta doğru sağdan ve soldan açılarak tekrar içe doğru dönmüştür. Tersten bakıldığında kalbin bilinen simgesel haline benzemektedir. Halkaların ölçüleri birbirinden farklıdır. Sol taraftaki halka geniş formlu ve kalın malzemedir, sağ taraftaki ise, daha dar formlu ve ince malzemedir yapılmıştır. Göbek kısmında ince sac kullanılarak, üzerinde noktalama işlemiyle çizgisel desen oluşturulmuştur. Halkaların yapımında demir madeni kullanıldığı görülmüştür.



Görüntü 58: Cunda Adası'ndan bir kapı tokmağı görüntüsü.

Görüntü 58'deki halka formları; renkli ahşap kapı üzerinde yerini almış, estetik ve zevkli bir görünüme sahiptir. Kapı ile bağlantısı halkanın başlangıç kısmından olduğu görülmektedir. Bağlantının merkezinden başlayıp yukarı doğru uzanan motif dardan-genişe doğru şekil alan açılan bir yaprak veya yelpaze görüntüsünü andırmaktadır. Yine merkezde görülen dikdörtgen formun sağından ve solundan çıkarak, ortaya doğru elips şeklinde birleşen kısım tokmak halkasını oluşturmuştur. Halkaların alt ortasında dardan-genişe ve genişten dara doğru şekil alan form estetik bir yapı oluşturmuştur. Kapı halkasının yapım aşamasından döküm tekniği, malzeme olarak da bronz madeni kullanıldığı görülmektedir.



Görüntü 59: Gaziantep'ten bir kapı tokmağı görüntüsü.

Görüntü 59'daki hakla formlu tokmak; oldukça ayrıntıya yer veren bir işçilik ile çalışılmıştır. Kapıda iki farklı kapı halkası görülmektedir. Biri daha aşağıda ve küçük bir yapıda, diğeri ise yukarıda ve ölçü olarak daha büyüktür. Büyük olan kapı halkası kapıya, üzerinde farklı boyutlarda ve noktalamalar ile yapılmış dairesel çukurluk ve kabartmaların olduğu kare bir mekanizma ile monte edilmiştir. Kapı halkasının bağlantısı, kare formun merkezinden sağlanmıştır. Bağlantının gerçekleştiği noktada ve halkanın alt kısmında çiçek desenlerini andıran rölyefler görülmektedir. Halkanın şekli alta doğru genişler biçimde durmaktadır. Kapı ile bağlantıyı sağlayan kare aparatta malzeme olarak ince sac kullanılıp çelik zımba ile dövme tekniğinde motif uygulamaları yapıldığı belirlenmiştir. Halkada ise demir madeni kullanılarak döküm tekniği uygulanmıştır.



Görüntü 60: Gaziantep'ten bir kapı tokmağı görüntüsü.

Görüntü 60'deki halka formulu tokmak; görüntü 30'daki aynı kapı üzerinde yer alan diğer kapı halkasıdır. Kapı ile bağlantısı daire formundaki göbek ile sağlanmıştır. Üzerinde, merkezden başlayıp dışa doğru devam eden çizgisel desenler görülmektedir. Oldukça sade bir işçilik ürünüdür. Halka göbeğin merkezinden çıkan küçük daire formunda bir aparat ile göbeğe sabitlenmiştir. Bu aparat halkanın aşağı-yukarı hareketini sağlamak amacıyla tasarlanmıştır. Halka kısımda herhangi bir desen görülmemektedir. Sade ve basit bir biçimde görünen kapı tokmağı, varlığını korumaya devam etmektedir. Kapı üzerinde genel olarak tokmakların yerleştirildiği yükseklikte bir tokmak bulunmasına rağmen, bir ikinci tokmağın alçak bir konumda yer alması çocukların kullanımı için tasarlanmış olabileceği şeklinde yorumlanabilir. Malzeme olarak demir madeni kullanıldığı saptanmıştır.



Görüntü 61: Girne'den bir kapı tokmağı görüntüsü.

Görüntü 61'deki halka formlu tokmaklar; iki kanatlı ahşap kapı üzerinde yer almaktadır. Kapı ile halkalarının bağlantısını sağlayan göbeğin kenarları üçgen ve siviri kesikler ile çevrelenmiştir. Halkalar, göbeğin merkezinden, halka bir demir parçası ile sabitlenmiştir. Kapı halkalarının formu, ters bakıldığında simgesel olarak betimlenen kalp formunu temsil ettiği görülmektedir. Başlangıçta dar bir daire olarak başlayıp, sağa sola açılarak kenarları üçgen formu oluşturacak şekilde aşağıya doğru inmiştir. Alt kısmından temsili kalp formunu oluşturacak şekilde içe doğru döndürülerek birleştirilmiştir. Sol taraftaki halka sağdakine göre daha geniş formda ve kalın malzemeden yapılmıştır. Göbek kısımlarının yapımında ince sac, halkalarda ise demir madeni kullanıldığı görülmektedir.



Görüntü 62: Gaziantep'ten bir kapı tokmađı görüntüsü.

Görüntü 62'deki halka tokmak; demir kapı üzerine görsel olarak ayrıntılı ve özgün bir tasarım ürünü olarak yer almıştır. Halkaların kapı ile olan bağlantısı üstten dar, aşağıya doğru kademeli olarak genişleyen, işlemeli bir aparat ile sağlanmıştır. Halka tokmakların kapıya tutturulmasını sağlayan bu aparatattan başka tamamen süsleme ve ev sahibinin ekonomik gücünü simgelediđi düşünölen bir aparat daha eklenmiştir. Bu ek aparat, stilize edilmiş, taç giydirilmiş bir baş olarak tanımlanabilir. Zaman aşımından kaynaklı sağ taraftaki kapı halkasının bağlantısını sağlayan aparatın bir kısmı kaybolmuştur. Aşağıya doğru uzanan süslemeli kısım, halkanın vurulmasını sağlamak için kullanılmıştır. Motif açısından zengin olan bağlantı kısmının üzerinde, sade bir görünümle halka tokmaklar yerleştirilmiştir. Yapımında döküm tekniğinin, malzeme olarak da bronz madenin kullanıldığđı görölmektedir.



Görüntü 63: Lefkoşa'dan bir kapı tokmağı görüntüsü.

Görüntü 63'deki halka formları; ahşap kapı üzerinde sade bir işçilik ürünü olarak yerini almıştır. Kapıyla bağlantısı demir bir halka parçası ile sağlanmıştır. Araştırmanın örneklemini oluşturan diğer kapı tokmak ve halkaların hareket yönü aşağı-yukarı iken, bu örnekte sağa-sola doğru yön verilmiştir. Halkaların her ikisi de form olarak aynı görünmektedir. Yapımlarında malzeme olarak demir madeni kullanılmıştır.



Görüntü 64: Cunda Adası'ndan bir kapı tokmağı görüntüsü.

Görüntü 64'deki halka formları; beyaz renkle boyanmış ahşap kapı üzerinde yer almaktadır. Kapıyla bağlantısı halka bir aparat ile sağlanmıştır. Oldukça

sade ve naif bir görünüme sahiptir. Bağlantı noktasından dar bir şekilde başlayıp alt tarafa doğru açılarak devam edip, su damlası formunu oluşturacak bir şekilde birleştirilmiştir. Form olarak armut formuna benzedikleri de söylenebilir. Alt kısmında halkaya geçirilmiş küçük, delikli dairesel formlar tokmağı kapıya vurmaya sağlamaktadır. Her iki kapı halkası da aynı forma sahiptir. Yapımlarında demir madeni kullanıldığı görülmüştür.



Görüntü 65: Bellapais'ten bir kapı tokmağı görüntüsü.

Görüntü 65'deki halka formu; ahşap kapı üzerinde, görsel zenginliği ile detaylı bir tasarım örneği olarak yer almıştır. Üsten keskin köşeli bir baklava biçimde başlayıp, iki yandan dairesel şekil alarak aşağıya doğru uzanmıştır. Orta kısımda üst ve alttaki baklava formlarından daha büyük benzer bir formla uzanıp tekrar üsttekinin benzeri formla şekillendirilmiştir. Halkanın bağlantı noktası, merkezin biraz üstünde başlamıştır. Merkez kısımdan çıkan halka aparat ile tokmak halkanın bağlantısı sağlanmıştır. Bu mekanizma, halkanın aşağı-yukarı hareketini gerçekleştirmektedir. Yarım daire şeklinde görünen halka formu, bağlantı kısmına göre daha sade biçimdedir. Birbirini tamamlar nitelikte işlenmiş özgün bir tasarımdır. Yapımında döküm ve dövme tekniklerinin malzeme olarak ise, demir madenin kullanıldığı görülmektedir.

2.6. Boyut Farklılıklarının Anlamları

Kapı tokmakları kullanım amaçları ve görünüm ile önemli bilgiler sunan değerli objelerdir. Görsel zenginlik ve süsleme aparatı olarak da kullanılmaktadır. Tokmakların bir kısmında görülen boyut farklılıkları direk olarak bir anlam ifade ettiği net bir bilgi olarak söylenemez. Araştırma sürecindeki gözlemler doğrultusunda, tokmalardaki boyut farklılıkları birkaç sebepten dolayı olduğu düşünülmüştür. Öncelikle tokmakların kapı üzerindeki konumlara bakılarak, yukarıda ve aşağıda duruşları, hane içerisinde yaşayan kişilere uygun olarak yerleştirildiği söylenebilir. Aşağıda olan tokmak daha küçük boyutta ve bir çocuğun kullanımına uygun olarak tasarlanmış olduğu düşünülmektedir. Ya da süs olarak kullanılan tokmalarda boyut farklılığı eklendiği görülmüştür. Bir kapı üzerinde görülen birden fazla tokmaktan, işlevi olmayan, kullanılmayan tokmak daha büyük ve görsel açıdan daha zengin bir görüntüye sahiptir. Yapılan gözlem sırasında bir diğer dikkat çeken ve bu konuda önem arz eden kısım, restore edilmiş tokmalardaki boyut farklılığıdır. Sonradan uyarlama, benzetme olarak yapılmış tokmaklar, standart tokmalardan daha büyük boyutlara sahiptirler.

2.7. Ses Tonundan Oluşan Anlamlar

Kapı tokmakları, form ve yapısal özellikleri ile hane sahiplerinin yaşamı hakkında gelen kişilere bir takım bilgileri elde etme olanağı sunmaktadırlar. Ev halkı için de, dışarıdan gelen kişiler hakkında ön bilgi almak, kim olduğunu anlayıp ona göre kapıyı açmak çok önemli bir detaydır. Ayrıca tokmakların, güvenlik açısından bir yöntem olarak kullanıldıkları söylenebilir. Dışardan geleni anlamak için, gelen kişinin kapı tokmağını vuruş hızından ve ritminden tanıyarak karşılamaktaydılar. Kapılar üzerinde iki veya bazen üç tokmak bulunmaktadır. Tokmakları kapıya vurunca biri ince, diğeri daha kalın ve tok bir ses çıkarmaktadır. Gelen kişi kadın ise, ince ses çıkarıcı, eğer erkek ise kalın ve tok ses çıkaran tokmağı vurarak evdekilere cinsiyeti hakkında bilgi vermekteydi. Eğer ince sesli tokmak vurulursa kadın, kalın ve tok bir ses tonu duyulursa da erkek olduğu anlaşılır. Çıkan sese göre de, ev sahiplerinden kapıyı çalanla aynı cinsiyete sahip olan birey kapıyı açmaya gitmektedir (“osmanlıda kapı tokmakları”, 2020).

3. BÖLÜM

BASKI RESİM SANATI

Baskı resim sanatı, yazı, desen ve resimlerin özel teknikler ve boyalar kullanılarak, ilkel yöntemle (elle) veya baskı makinaları ile uygulanan resim sanatıdır. Birden çok farklı uygulama tekniği ile özgün çalışmalar ortaya koymayı sağlayan sanat dalıdır. Her teknik kendine özgü çalışma kurallarına sahiptir. Yapılan işin kalitesi sanatçının yaratıcılığına, yeteneğine ve tekniği kullanma biçimi ile doğrudan bağlantılıdır. Baskı resim sanatı sahip olduğu farklı teknikler ile matbaa ve sanat ürünleri üretilmesinde yaygın olarak kullanılmaktadır. Yüksek baskı, ağaç baskı, çukur baskı, yüzey baskı, elek baskı olarak dallara ayrılmaktadır. Ana başlık olarak verilen baskı tekniklerinden yüksek baskının alt dalı olan linol baskı tekniği özel olarak incelenmiş ve araştırmanın uygulama kısmında kullanıma tercih edilmiştir.

3.1. Baskı Resmin Tarihsel Gelişimi

Baskı; resim, yazı, şekil ve grafiklerin uygun kalıplar ve mürekkep kullanarak çoğaltılması şeklinde tanımlanmaktadır.

Baskı resimler, sanatçısının her aşamasında farklı teknikler, araç-gereçler ile müdahale etmesi sonucunda oluşmaktadır. Desenin çizilmesi, kullanılacak baskı kalıbının hazırlanması (yüksek baskılarda kazıma işlemi), resimlerin geleneksel tekniklerle veya el makinaları ile mekanik şekilde basılarak üretilmesi aşamalarında müdahalelerin yapıldığı bir sanat alanıdır (“özgün baskı”, 2020).

Görsel sanatlar; M.Ö. 15,000-10,000 dolaylarında, mağara duvarlarına yapılan resimlerden başlamıştır (Gombrich, 2014). Yeni bulgulara göre, mağara duvarlarına yapılan resimlerin başlangıcı 40 bin yıl öncesine dayanmaktadır. Endonezya'ya bağlı Borneo Adası'nda bir mağarada

keşfedilen çizimlerin 40 bin yıl öncesine ait, olduğu ve bugüne kadar görülen en eski hayvan resimlerinden oluştuğu bilgisi literatürde yerini almış bulunmaktadır. Yapılan resimlerde kırmızı ve mor renkler kullanılmıştır. Hayvan resimleri ile birlikte küçük kayıklar, geometrik şekiller ve insan vücudunu betimleyen çizimler bulunmuştur. Arkeologlar, bulunan bu resimlerin en az 40 bin yıllık olduğunu, fakat tarihsel geçmişlerinin 52 bin yıl öncesine kadar uzanabileceğini belirtmişlerdir. İnsanlar, becerilerini, yaşam izlerini, düşüncelerini anlatmak için sert ve keskin aletler kullanarak duvarlara ilkel şekilde resimler yapmışlardır. Yapılan incelemelerde o dönem insanların, mağara resimlerini; boya ile çizerek, kazıyarak ve boyayarak yaptıkları saptanmıştır. Resim sanatının temellerini oluşturan bu çalışmalar, görsel sanatlar alanının bir diğer alt grubu olan grafik sanatının başlangıcı olan ilk eserler olarak da kabul edilmektedirler.

Baskının kullanılmaya başladığı ilk tarihler günümüzden 6000 yıl önceye kadar uzanmaktadır. Dünyada görülen ilk basılı örnekler Mezopotamya'da yer almaktadır. MÖ 3200-3100 yıllarında, Sümerliler tarafından bulunan çivi yazısı kil tabletler üzerine kama karakterleri kullanılarak çizilmiştir (<https://arkeofili.com/dunyanin-bilinen-en-eski-yazisi-civi-yazisinin-kurtulusu/>). "Kama" Latince'de "çivi yazısı" anlamına gelmektedir. Mezopotamya dilindeki hece ve sesleri temsil etmek için kullanılmıştır ("mezopotamya yazımı", 2020).

Yazı yazmak için kullanılacak maddenin buluş serüveninde, birden çok farklı çözümler üretilmiştir. İbraniler deri, Persler bambu örgüsü ve Çinliler ipek üzerine yazı yazmayı denemişlerdir (Uçar, 2016). İnsanın deneyimleri arttıkça, teknoloji ilerleyip yeni materyaller üretildikçe baskının yapılacağı zeminler ve baskı yapılırken şablon olarak kullanılan materyallerde çeşitlilikler eklenmeye başlamıştır. Hayvan derileri, papirüs bitkisinden üretilen yüzeyler, ağaç kabukları ve hurma yaprakları gibi birçok malzemeyi baskı zemini olarak kullanmışlardır ("baskı nedir", 2020).



Görüntü 66: Kil tablet üzerine işlenmiş Çivi yazısı

(<https://arkeofili.com/dunyanin-bilinen-en-eski-yazisi-civi-yazisinin-kurtulusu/>)

M.Ö. 600 yıllarında Mısırlılar kâğıt geliştirmek yolunda ilerlerken, ilk başlarda papirüs ve parşömen kullanarak daha sonra ise selüloz içeren bitkilerden elde edilen kâğıt hamurundan yapılan ve günümüzde kullandığımız kâğıtlar elde edilerek onlar üzerine baskılar yapmışlardır. Kil tabletler üzerine silindir, damga ve silindir-damga mühürler ile farklı materyaller ile yapılan baskılar günümüzden 8,000 bin yıl kadar öncesinde var olmasına rağmen baskı tekniğinin başlangıcı, 1450 yılında, Almanya’da John Gutenberg’in baskı makinesini bulması olarak kabul edilmektedir. Yaptığı icatlarla matbaa devriminin başlangıcı olarak da tarihte yerini alan Gutenberg; tahta bloklar yerine, metal ve kurşunu karıştırarak, defalarca kullanılabilen özel blok kalıplar elde etmiştir. İcat ettiği diğer önemli araç “cendere’ dir. Kâğıdın her iki yüzüne defalarca baskı yapabilme imkanı sağlamıştır. Geliştirdiği bir diğer önemli araç ise eserlerin daha hızlı basılması için hareketli harfleri icat ederek kullanıma sunmuştur (“baskı nedir” ; “Johannes Gutenberg”,2020).

Baskı resim sanatının asıl başlangıcı kâğıdın bulunmasıyla gerçekleşmiştir. Kâğıt üzerine yapılan ilk baskının ne zaman yapıldığı bilinmemekle birlikte, 15. yy Avrupa’sında özgün baskıda temel olarak; sert, ahşap, çinko ve düz bakır plakaların kullanıldığı bilinmektedir. Baskı yöntemleri önceleri kilise

himayesinde çalışan zanaatkârlar ve kuyumcular tarafından kullanılmıştır. Bu ustalar, kazıma aracı olarak “büren” olarak adlandırılan bir araç kullanarak işlerini yapmışlardır. Bakır plakalar üzerine çizgiler atılarak “kuru kazıma” tekniği ile baskı şablonları oluşturmuşlardır. 1400’lerden sonra “asitle yedirme” tekniği geliştirilmiştir. Asit yedirme tekniği, zırh ve kılıç süslemelerinde, bu işi yapan ustalar tarafından kullanılmıştır. “Asitle yedirme” tekniği ile oyun kartları, harita çizimleri, sanatsal resimler ve kitap resimlerinin basımı birçok sanatçı tarafından yapılmıştır. Rembrant, Nurnberg’de Albrecht Dürer, Pomo’da Parmigisna, Regensburg’da Aldolfer bu teknikleri denemişlerdir (“özgün baskı resim” ;”baskı resmin tarihçesi” ; “baskı nedir”, 2020) .

Günümüz baskı resim sanatında uygulanan farklı teknikler bulunmaktadır. Bu teknikler baskı şablonunun hazırlanması, boya verilmesi ve resmin elde edilmesindeki farklılıklara göre sınıflandırılmaktadır.

3.2. Yüksek Baskı Teknikleri

Yüksek baskı teknikleri, bilinen en eski baskı teknikleridir. MÖ. 5000’lerden günümüze kadar yaygın olarak kullanılan baskı tekniği olduğu bilinmektedir. Basılması istenilen görüntü, kalıbın üzerinde oyulur, mürekkep üstte kalan kısma sürülür. Oyulan kısımlar beyaz ya da basılan yüzeyin renginde kalır. Yüksekte kalan kısım mürekkeple boyanıp istenilen zemin üzerine basılır ve oyulan kalıptaki görüntü yüzeye aktarılmış olur.

Kalıp olarak linolyum ve ahşap baskının sıklıkla kullanıldığı bu teknikler, önceleri Çinliler tarafından kullanılıp daha sonra tüm dünyaya yayılmıştır. Tekniğin uygulanması sırasında oluşturulan ahşap kalıpların birden çok kez kullanılması için, ahşabın emici özelliği dengelenerek, boyayı yeterli ve basıma uygun olarak tutması sağlanmıştır. (Uçar, 2016). Kullanılan linolyum kalıplar da ağaç kalıplar gibi üzerine istenilen desen çizilerek, özel oyma bıçakları ile beyaz bırakılmak istenen yerler oyulur ve üzerine tekniğin kendine özgü, kauçuktan imal edilmiş merdane yardımı ile boya sürülerek uygun zeminlere baskı yapılır (“baskı teknikleri”, 2020).

3.2.1. Ağaç Baskı;

Ağaç gövdesinden elde edilen blok ahşap üzerine desen çizilir. Baskının yapılacağı kâğıt üzerinde görülmesi istenilen desenler blok üzerinde yüksekte kalacak şekilde, diğer taraflar özel bıçaklar kullanılarak oyulur. Yüksekte kalan desene kauçuk merdane ile boya verilir ve kâğıt üzerine baskı yapılır. Renkli çalışma oluşturmak için aynı kalıp istenilen renklerle tekrar boyanır ya da farklı bloklar kullanılır. 16. yüzyılda Lucas Granach ve Albrecht Dürer, yaptıkları dinsel konulu resimleri ahşap baskı yöntemi ile çoğaltmışlardır 19. yüzyılda, Paul Gauguin (1848-1903), Eduard Munch (1863-1944), Wassily Kandinsky, Franz Marc ve Der Blaue Reiter (Mavi Süvari) (1911) ağaç baskı tekniği ile resim yapmışlardır (“baskı teknikleri”, 2020).



Görüntü 67: Ağaç Baskı

(<https://circlelove.co/agac-baski-sanati-tarihi-turk-yazmacilik-sanati/>)



Görüntü 68: Ağaç Baskı Kalıbı

(<https://www.houshamadyan.org/tur/ada/tuerkiye/miscellaneous1turkiye.html>)

3.2.2. Linol Baskı;

Linolyum, 1855'te, Frederick Walton tarafından, taban kaplaması olarak üretilmiştir. Yapımında, keten tohumu yağı, yağ bazlı boya, talaş ve mantar tozu kullanılmıştır. Yumuşak ve esnek yapısından dolayı baskı sanatında tercih edilen bir ürün olmuştur (“Linoleum”, 2020).



Görüntü 69: Taban olarak kullanılan linolyum.

(https://en.wikipedia.org/wiki/File:Tyntesfield_2015_087.jpg)



Görüntü 70: Linolyum çeşitleri

(<https://gulvlageret.dk/vareproever-296/vinylgulv-vareproeve-p10527>)

Linolyumun keşfinden sonra 20. yüzyılın başlarında, baskı resim alanında ilk kez kullanılmıştır. Alman Ekspresyonistleri; Erich Heckel ve Gabriele Munter linolyumu ilk kullanan sanatçılardır. Bilinen ünlü sanatçılardan Picasso, 1939-1960 yılları arasında linolyum kullanarak baskı çalışmaları yapmıştır.



Görüntü 71: Picasso'nun Linolyum Çalışması
 "Portrait Of A Woman, After Lucas Cranach
 (<https://kutudasanatvar.com/blogs/kutublog/linol-baski-ile-linol-suratlar>)

Picasso'nun bu eseri ile linolyum baskı tekniği yenilik kazanmıştır. Siyah, kırmızı, yeşil, sarı, kahverengi ve mavi renklerde yapılan bu çalışmada 6 farklı tabaka kullanılmıştır. Picasso, tabakaları ayrı ayrı oymaktan ziyade, tek bir tabaka şeklinde oyarak hatalı kazıma ihtimalini ortadan kaldırmıştır.

Linolyumda kalıp hazırlarken, baskının yapılmasını istenilen resim, linolyum üzerine ters olarak çizilir. Daha sonra renk tonları ve görülmesi istenilen yerler belirlenir. Linolyum üzerinde yapılacak olan kazıma işlemi, çukur ve yükseklik gösteren bir sonuçla sonlanmaktadır. Bundan dolayı resimde baskı yüzeyine aktarılması istenen görselin (kompozisyonun) görünümü ile ilgili olarak planlamanın önceden yapılması önemlidir. Şablonu oluşturacak linolyum üzerinde kazınan (oyulan) kısım beyaz kalacak, yüksekte olan kısım ise bir merdane yardımı ile sürülen rengin baskısını çıkaracaktır. Tekniğin kazıma (oyma) işlemi için özel bıçakları bulunmaktadır. Linolyum üzerine çizilen desen, çizgiler üzerinden giderek düzenli bir şekilde kazıma işlemi yapılmaktadır. Resmin basılacağı yüzey, kazınmış ve boya verilmiş linolyum üzerine yatırılarak, geleneksel teknikte ahşap kaşık, yakın zamanlarda ise baren diye isimlendirilen el aracı ile arkasından baskı uygulanarak kâğıt yüzeye resmin geçmesi sağlanmaktadır.

4.3. Çukur Baskı

İsminden de anlaşıldığı gibi çukur baskı tekniğinde, oluşturulan desen, uygun kalıp üzerinde yapılan kazımlarla kalıbın çukurlarında oluşturulur. Kalıp malzemesi olarak; çinko ve bakır levhalar kullanılmaktadır. İstenilen resmi kalıplar üzerine, özel yapılmış oyma bıçaklarıyla kazılarak ya da asitle aşındırılarak çukurlar oluşturulmaktadır. Kalıp üzerinde oluşturulan çizgisel çukurlar veya aşındırmalar, resmin desenine göre istenilen tonu oluşturabilmek için, sık veya seyrek çizilerek elde edilmektedir. Çukur bölgelere boya verilerek gravür presi yardımıyla, uygun oranda nemlendirilmiş kâğıt üzerine baskı yapılmaktadır (Uçar, 2016).

Çukur baskı tekniğinde; baskı yüzeyine aktarılmak istenen resim, baskının yapılacağı plaka üzerine kazınır. Basılacak resim kazınan kısımda, çukurda oluşturulur. Yağlı ve kıvamlı baskı mürekkebi ile çukurluklar doldurulur. Fazla boya yüzeyden silinir. Kâğıt ya da basılacak materyal, boya verilmiş plaka üzerine konularak üzerine keçe serilir. Baskı presinin basınç ayarı yapılarak presten geçirilir ve baskı alınır. 15. yüzyılda Avrupa'da uygulanmaya başlayan bir tekniktir. Bu tekniği uygulayan ilk isim, Martin Schongauer'dir. Ardından Albrecht Dürer, Rembrandt Van Rijn ve Caravaggio bu tekniği denemiş ressamların ilklerindendirler ("baskı teknikleri", 2020).



Görüntü 72: Dürer'in Çukur Baskı Çalışması
Praying Hands (1471-1528)

(<https://indigodergisi.com/2015/12/albrecht-durer-dua-eden-eller/>)

3.4. Yüzey Baskı

Yüzey (taş baskı, litografi) baskı, kalıp olarak sert kireç taşının kullanıldığı bir tekniktir. Kireç taşı levha şeklinde hazırlanır, yüzeyi pürüzsüz hale getirilir. Taşın üzerine yağlı mürekkep ile istenilen yazı ve desenler çizilir. Mürekkepleme işlemi bitince kalıp suya batırılıp çıkartılır. Yağlı mürekkebin olduğu kısımlar susuz kalır, bu kısımlara baskı mürekkebi sürülür ve istenilen zemine baskı işlemi uygulanır. Kalıbın tekrar kullanılması için terebentin ile silinip suya konulması gerekir. Teknik kimyasalların birbirini kabul edip etmemesi prensibine dayalı olarak uygulanan bir baskı resim tekniğidir (“taş baskı”, 2020).



Görüntü 73: Valerio Adami' nin taş baskı eseri
(<https://www.passion-estampes.com/litho/indexadami-it.html>)

3.5. Elek Baskı

Elek baskı (serigrafi) tekniğinde, metal veya ahşap çerçeveye gerilmiş ipek kumaşın baskı yapılacak kısımlarındaki gözenekleri açık bırakılır, boya geçmesinin istenmediği yerlerdeki gözenekler ise kimyasallar ve pozlama tekniği aracılığı ile kapatılır. Baskı yüzeyi kalıbın altına yerleştirilir. Elek kalıbın üzerine baskı mürekkebi verilir ve özel sıyırıcı alet olan rakle ile sıyırılarak boyanın deseni oluşturan ve gözeneklerin açık bırakıldığı kısımlardan baskı yüzeyine aktarılması sağlanır ("serigrafi", 2020).

Elek baskı ile eserler üreten sanatçılara; Tom Wesselman, Hans Arp, Mortenscu Wasarely olarak örnekler verilebilir ("serigrafinin tarihçesi", 2020).

3.6. Kapı Tokmaklarının Baskı Resme Yansımaları

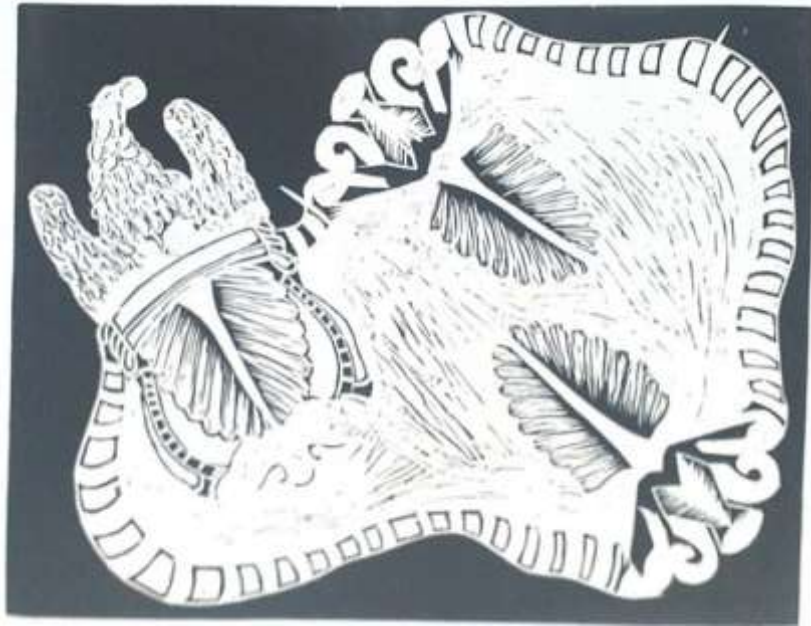
Bu çalışmada incelen kapı tokmakları, sahip olduğu form ve biçimler ile dikkat çeken önemli mimari yapı unsurlarıdır. Tokmakların gözlemlenmesi ve incelenmesi ile elde edilen görsel örneklerinden yapılan rastlantısal seçimle baskı resim tekniği uygulanacak örnekler elde edilmiştir. Araştırmanın örneklemini oluşturan tokmaklar içinden rastlantısal seçim yapılırken görsellik açısından özgün formlara sahip olanların seçilmesine de dikkat edilmiştir. Baskı resme ait uygulamalar yapılırken, tokmakların formları, üzerinde görülen motif, figür ve süslemeler; araştırmacının tercihi doğrultusunda, bazı çalışmalarda aynen kopyalanmış, bazı çalışmalarda yeniden tasarlanmış veya aynen korunurken araştırmacının kendi yorumlamasının da eklendiği kompozisyonlar şeklinde, linol baskı tekniğine uyarlanmışlardır. Linol tekniği ile yapılan resim üretimleri, üç boyutlu tokmakların iki boyutlu yansımaları olarak araştırmanın uygulamalar bölümünü oluşturmaktadır.

4. BÖLÜM

LİNOL BASKI RESİM ÇALIŞMALARI VE UYGULAMALARI

Araştırmanın uygulamalarının yapılmasında kaybolmak üzere olan bu kültürel değerlerin, formlarını ve üzerlerindeki işlemlerini görsel olarak iki boyutlu yüzey üzerinde başarılı ifade edebileceği düşünülen geleneksel baskı resim tekniklerinden olan linol baskı tekniği tercih edilmiştir. Tekniğin uygulanmasında kendine özgü farklı yöntemler denenmiştir. Bu denemeler; tek renk baskı, pazıl yöntemi ve eksiltme yöntemleri kullanılarak çok renkli baskı resimler çalışılmıştır.

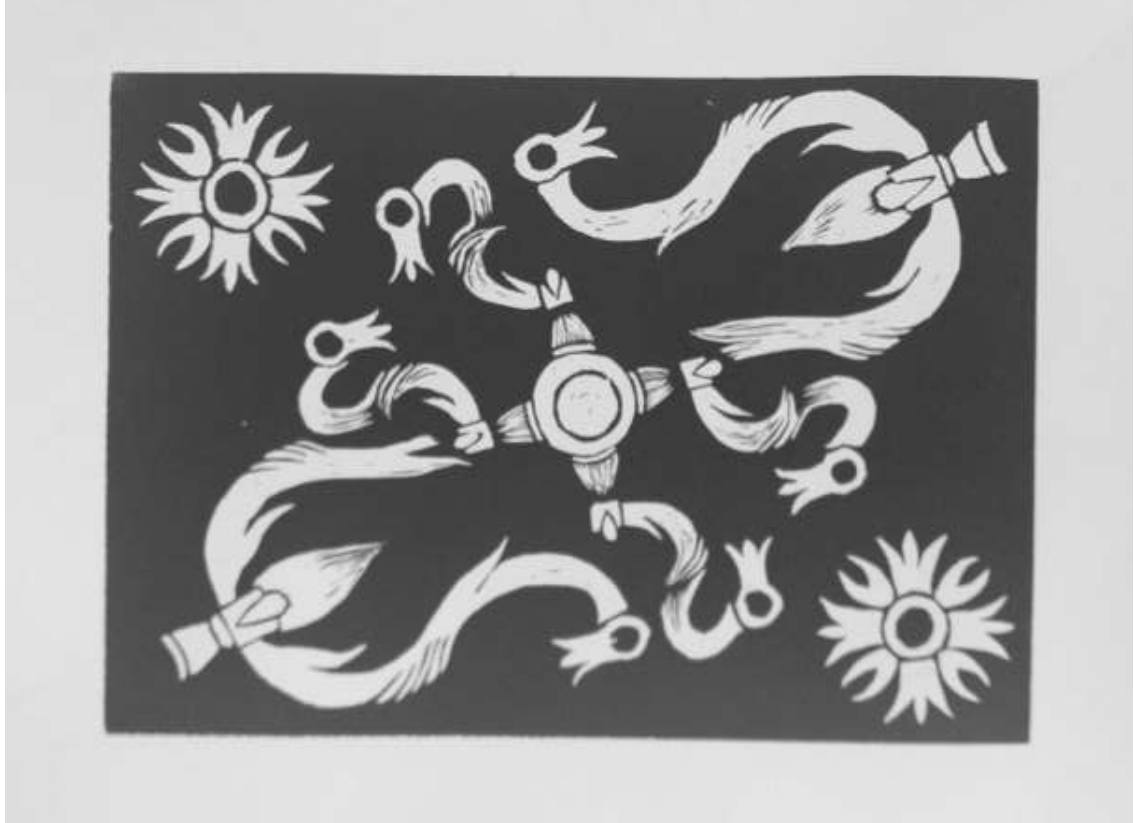
4.1. Tek Renk Linol Baskı Uygulamaları



Görüntü 74: Tek renk linol baskı örneği

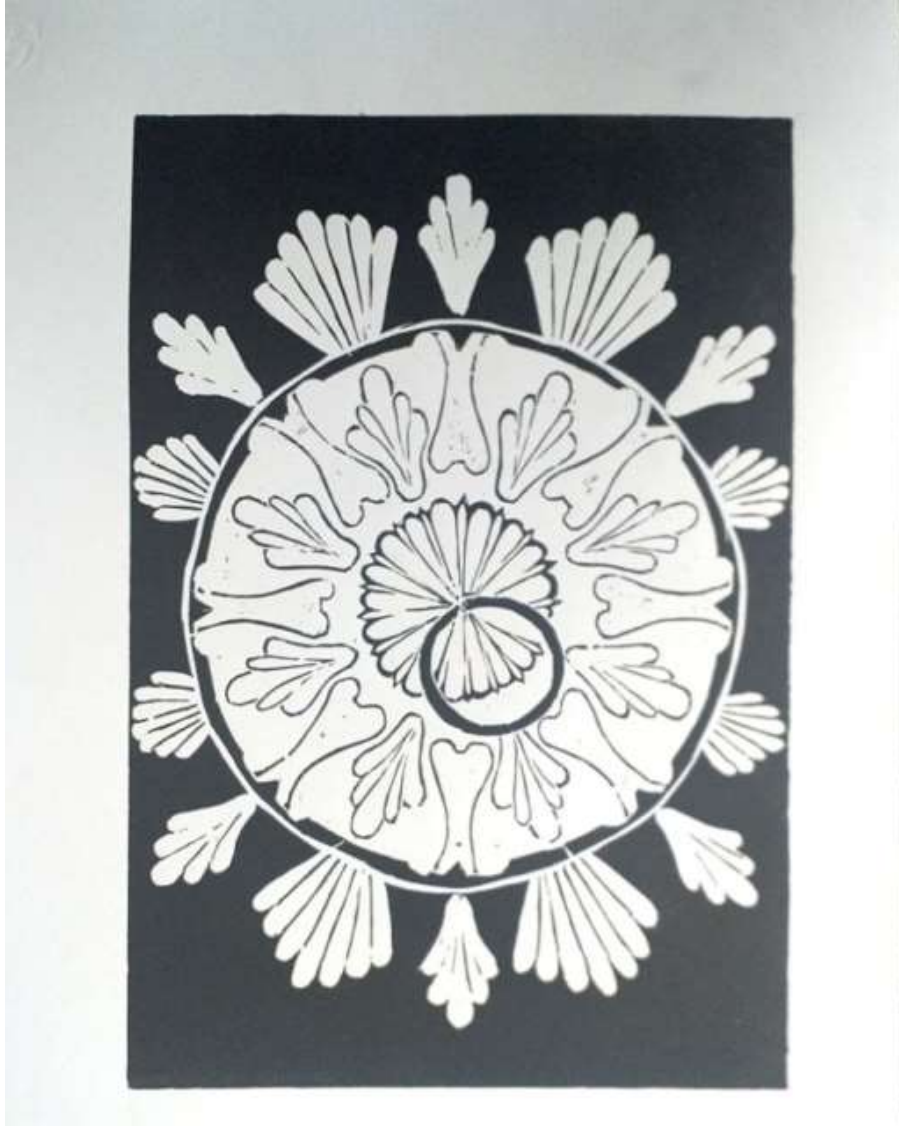
Görüntü 74'deki çalışma Gaziantep'te görülen (Görüntü 43) hayvan figürlü tokmaktan esinlenerek çalışılmıştır. Tek renk linol baskı tekniği uygulanan bu

örnekte, formun yapısını bozmadan, çalışmanın tamamında bütünlük korunarak işlenmiştir. Sol tarafta kartal figürünün bütünü kullanılmış, sağ tarafta formun alt kısmında var olan kuyruk ve tokmak bölümü kullanılarak araştırmacı özgün bir kompozisyon oluşturmuştur.



Görüntü 75: Tek renk linol baskı örneği

Görüntü 75'deki çalışma Lefke'de görülen tokmak modelidir. Tokmağın asıl görüntüsü, köşelerden başlayıp orta kısma doğru uzanan, birbirine paralel şekilde duran bölümdedir. Sahip olduğu form üzerinde, yapısını bozmadan çalışılmış ve yeniden uyarlanmıştır. Orta kısımdaki asimetric çalışma ve köşelerdeki desenler tokmaktan yorumlanarak oluşturulmuştur. Araştırmacı bu formu kullanarak özgün bir kompozisyon oluşturmuştur.



Görüntü 76: Tek renk linol baskı örneği

Görüntü 76'daki çalışma Gaziantep'te görülen (Görüntü 60) halka tokmak formudur. Tokmağın aslına uygun görüntüsü kompozisyonun orta kısmında kullanılmıştır. Halka ve etrafında görünen göbek kısmı tokmağın sahip olduğu özel yapısıdır. Çevresinde görülen tüm desenler tokmağın göbek kısmındaki formdan etkilenerek araştırmacı tarafından oluşturulmuştur.



Görüntü 77: Tek renk linol baskı örneği

Görüntü 77'deki çalışma Girne'de görülen (Görüntü 48) halka tokmak formudur. Tokmak sağ altta stilize edilerek yansıtılmıştır. Halka tokmak ve göbek kısmı yeniden uyarlanarak oluşturulmuştur. Üst üste görülen, birbirini takip eden daire desenler tokmağın halka kısmından yansımalar olarak betimlenmiştir. Halka tokmağın göbek kısmında var olan noktalar çalışmada tokmak üzerinde değil, desenin devamında kompozisyonu düzenleyebilmek için kullanılmıştır. Araştırmacı halka tokmağın sahip olduğu desenleri kullanarak özgün bir çalışma oluşturmuştur.



Görüntü 78: Tek renk linol baskı örneği

Görüntü 78'deki çalışma Bellapais'te görülen (Görüntü 65) halka tokmak formudur. Yapısı ile diğer halka tokmalardan farklı tasarıma sahiptir. Tokmağın görseli çalışmanın orta kısmında işlenmiştir. Düz çizgilere sahip olmasına karşın, özgün yapısı bozulmadan dalgalı bir desen ile tekrar uyarlanmıştır. Ortadan yanlara doğru çıkan desenler, altta-üstte ve köşelerde görülen tasarımlar tokmağın halka formundan esinlenerek oluşturulmuştur. Araştırmacı halka formlu tokmağı yeniden yorumlayarak özgün bir çalışma tasarlayarak baskı resmini yapmıştır.

4.2. Çok Renk Linol Baskı Uygulamaları

Eksiltme yöntemi linol baskı tekniğinin renkli resim yapma yöntemlerinden biridir. Birden çok aşamadan oluşan bu uygulama, baskı resim için farklı bir izlenim yaratmaktadır. Baskı resimde geleneksel yöntemler kullanılarak çok renkli baskı yapılabilmesine olanak sağlamaktadır. Linol şablon üzerine çizilen desende, renkler konusunda önceden planlı bir şekilde hareket etmek gerekmektedir. Şablon üzerinde, resmin son halinde hangi renklerin görüneceği önceden planlanıp ona göre oyma işlemi gerçekleştirilmelidir. İlk adım olarak baskının yapılacağı zemin rengi belirlenir. İstenilen özel bir renk varsa hazır edilir. İkinci adımda zemin renginin görülmesi istenen yerler oyulur ve ikinci renk yüksekte kalan kısımlara verilerek ilk baskı yapılır. Bu baskıdan sonra zeminde iki renk elde edilmiş olunur. Daha sonra ikinci rengin görünmesi istenilen yerler oyulur ve yüksekte kalan kısımlara üçüncü renk mürekkep verilerek ikinci baskı yapılır. Bu adımların uygulanması ile resim üç renkli bir çalışma olarak tamamlanmış olur. İstek durumunda bu adımlar artırılarak daha fazla renkten oluşan baskı resimler elde etmek mümkündür.



Görüntü 79: Çok renkli linol baskı örneği

Görüntü 79'daki çalışma, Gaziantep'te görülen (Görüntü 43) hayvan figürlü tokmaktan esinlenerek çalışılmıştır. Bu çalışmada üç renkli bir çalışma

yapılmıştır. Beyaz renkli kâğıt üzerine ilk baskı olarak beyaz renk olması istenilen kısımlar oyulup üzerine kahverenginin açık tonu mürekkep verilerek basılmıştır. Daha sonra açık kahverengi olarak kalması istenen kısımlar oyulup geriye kalan yüksek yerlere siyah mürekkep verilip basılmış ve resimde bir boyut oluşturularak son halini almıştır.



Görüntü 80: Çok renkli linol baskı örneği

Görüntü 80'deki çalışma, Bellapais'te görülen (Görüntü 65) halka tokmak formudur. Çalışmada üç renkli bir uygulama yapılmıştır. Çizilen desende beyaz görülmesi istenilen kısımlar oyularak beyaz kâğıt üzerine, ilk renk olan mavi tonlarında mürekkep verilerek baskı yapılmıştır. Mavi tonlarındaki

rengin görülmesi istenen kısımlar oyularak ikinci renk olan yeşil tonu verilmiş ve ikinci baskı yapılmıştır. Son adım olarak üçüncü renk olan siyah görülmesi istenilen kısımlar yüksekte bırakılarak geriye kalan yerler oyulmuş ve yüksekte kalan kısımlar boyanarak basılmıştır. Çalışma dört renkli bir tasarım olarak planlanmış ve sonuçlandırılmıştır.



Görüntü 81: Çok renkli linol baskı örneği

Görüntü 81'deki çalışma, Gaziantep'te görülen (Görüntü 60) halka tokmak formudur. Çok renkli baskı örneğidir. Çalışmada üç renkli uygulama yapılmıştır. İlk adımda beyaz görülmesi istenilen yerler kazınmış ve basılmıştır. Daha sonra altın renk görünen kısımlar için yeniden kazıma ve oyma işlemi gerçekleştirilmiştir. Son olarak çalışmaya boyut ve bütünlük sağlamak amacı yeniden kazıma ve basım işlemi yapılarak siyah kısım oluşturulmuştur. Şablona çizilen desen istenilen renklere göre aşamalı şekilde oyulup tekrar tekrar basılmıştır.

4.3. Pazıl Tekniđi Linol Baskı Uygulamaları

Pazıl tekniđi linol baskının çok renkli resim yapma tekniklerinden biridir. Farklı aşamalardan oluşan bu teknik, baskı esnasında desene yön verebilme, şansını sunmaktadır. Tek şablon halinde olmayıp birden çok parça ile bütün oluşturma olanađı sağlayan bir baskı tekniđidir. Şablon üzerine çizilen desenlerle oluşturulan kompozisyonu, istenilen renkte boyayıp basma imkânını sunan tekniktir. İlk adım olarak linol şablon üzerine çizilen desende hangi renklerin kullanılacağı planlanır ve uygun kesim yerleri (çizgileri) belirlenir. Desenin aslı bozulmadan, şablon düzgün kesim yapabilecek bir araç ile yardımı ile belirlenen yerlerden kesilir. Kesimin sonunda elde edilen parçalar ayrı ayrı tutulur. Planlanan renkler hazırlanıp, her biri ilgili şablon kısmına, kauçuk merdane yardımı ile verilir. Sabit bir zemin üzerine boyanmış parçalar uyumlu şekilde yerlerine yerleştirilir. Son olarak baskının yapılacağı kâğıt birleştirilen parçalar üzerine konur. Baskı işlemi geleneksel baskı yöntemleri veya baskı makinaları kullanılarak yapılır.



Görsel 82: Pazıl tekniđi linol baskı örneđi

Görüntü 82'deki çalışma, Bellapais ve Lefkoşa'da görülen (Görüntü 36-37) stilize edilmiş tokmak formudur. Pazıl tekniđi kullanılarak çok renkli uygulama

yapılmıştır. Linol şablon üzerine çizilen desen belirlenen renklere göre uygun şekilde kesilmiştir. Dört ayrı parçaya bölünerek oluşturulmuş bir çalışmadır. Parçalar istenilen kısımlardan kesilip, önceden planlanarak hazırlanan renkler tek tek kesilmiş parçalar üzerine verilmiştir. Bir kâğıt üzerine boyanmış parçalar yerlerine uygun şekilde yerleştirilmiş ve üzerine baskının yapılacağı kâğıt konularak baskı presi ile baskı gerçekleştirilmiştir.



Görüntü 83: Pazıl tekniği linol baskı örneği

Görsel 83'deki çalışma, Bellapais'te görülen (Görsel 17) el formu tokmaktır. Pazıl tekniği kullanılarak çok renkli baskı yapılmıştır. Şablon üzerine çizilen desen baskıda görülmesi istenen renklere göre önceden planlanarak uygun çizgilerden kesilmiştir. Dört parçaya kesilen desen istenilen renklere boyanmak üzere birbirinden ayrılmıştır. Önceden hazırlanan renkler tek tek parçalar üzerine kauçuk merdane kullanılarak verilmiştir. Bir kâğıt üzerine, boyanmış parçalar uygun biçimde birleştirilerek baskı presi aracılığı ile çok renkli baskısı yapılmıştır.

BULGULAR VE SONUÇ

Araştırmada, Kuzey Kıbrıs, Gaziantep ve Cunda Adası'nda kapılar üzerinde bulunan kapı tokmakları incelenmiştir. Yapılan araştırmada, kapı tokmaklarının yapım yılı ile ilgili tarih bilgisi bulunamamıştır. Tokmaklar teknolojinin gelişmesiyle yok olmaya yüz tutmuş birçok değer gibi yok olma tehlikesi yaşayan mimari bir değerdir.

Kapı tokmakları sosyal yaşamda, geçmişten günümüze yansımaları ile dikkat çeken önemli bir araçtır. Araştırma sürecinde ulaşılan örnekler ve yapılan gözlemlerle, kapı tokmaklarının dikkat çeken formlarının, detaylı incelemeleri sonucunda birçok alanda bilgiler sunduğu saptanmıştır. Sosyal ve kültürel anlamda kullanıldıkları dönem içinde taşıdıkları anlamlarını günümüze kadar ulaştırmışlardır. Kapı tokmaklarının, bulunduğu konumdaki binalar içinde yaşayan kişi veya kişilerin, maddi-manevi gücünü, medeni halini, cinsiyetini, kültürünü ve yaşam şeklini tanıtan, taşıyan ve yansıtan bir araç olduğu belirlenmiştir. Dönemin sanat görüşü, kullanılan araç-gereçler, döneme ait malzeme ve teknoloji hakkında da bize bilgiler yansıttıkları saptanmıştır. Tokmaktaki farklı form ve desenler, dönemin zanaatkârları tarafından tasarlanıp işlendiği bilinmektedir. Toplumun dini inancını, sosyal durumunu, yaptığı işi ya da cinsiyetini sembolik olarak yansıtmak amacı ile işlenip üretildiği saptanmıştır.

Tokmakların incelendiği bölgelerde kullanılan formlar; yalnızca hayvan başı olan tokmaklar, hayvan gövdesinin tamamının işlendiği tokmaklar, çiçek motifleri, kadın eli, iki ayrı cinsiyette insan başları ve halka formları olarak üretilip insanların kullanıma sunulduğu görülmüştür.

Araştırmada, tokmakların bulunduğu ve kullanıldığı bölgelere göre farklılık göstermediği saptanmıştır. Kişisel bir obje olarak kullanılması ve kişiye göre tasarlanmış olması yöreye göre farklılık göstermelerine engel olduğu düşünülmektedir. Form ve işçilik olarak tek yapımcı elinden çıkmış gibi görülen tokmak modelleri de vardır. Birbirinin kopyası, tek model ve tasarımda üretimlerin olduğu görülmüştür. Bu modellerin malzeme kullanımı ve tasarımı diğerlerine göre daha hafif olduğu saptanmıştır. Fakat bunların merkezi yaşam alanlarında değil de daha kenar yaşam bölgelerindeki kapılar üzerinde bulunduğu gözlenmiştir. Kentsel dönüşüm veya restore edilmiş

yerlerde ise korunan az sayıda kapı tokmakları ile birlikte, uyarlanmış tokmaklar gözlemlenmiştir. Bunlarda da kendini özgün kılan özellikler olmadığı belirtilmelidir. Esas kullanım amacı haneye gelen kişi veya kişilerin geldiğinin haberini almak olan kapı tokmakları, gelen kişinin cinsiyeti hakkında kısıtlı bilgiler vermek ile birlikte; hane sahipleri hakkında da özetlenmiş bilgiler sunduğu saptanmıştır. Toplumun edep-ahlak kültürüne değindiği yapılan gözlemler ile saptanmıştır. Gelen kişinin geldiğini haber vermek üzere tokmağı vurması, cinsiyetine uygun olan tokmağı seçerek kendini tanıtmaları, içerdeki kişilerin izni ile haneye ya da konuma giriş yapması gibi görgü kurallarını yaşattığı görülmüştür. Tokmakların insanlar üzerindeki etkilerinin, verdiği anlamlardan ötürü olumlu olduğu bilinmektedir. Tokmakların kapı üzerlerinde birer işaretleyici, tanımlayıcı ve haberci özellikleri, kişileri güvende ve çevresiyle sözsüz de olsa iletişimde olduğunu hissettirdiği gözlenmiştir.

TARTIŞMA VE ÖNERİLER

Araştırma sürecinde, Kuzey Kıbrıs, Gaziantep ve Cunda Adası'nda bulunan kapı tokmaklarının tasarımlarının, yapısal ve teknik özellikleri incelenmiştir. Üretildikleri dönemler açısından tarihlenmiş bulguların olmaması, üretim ve kullanım dönemleri hakkında bilgi yetersizliğini ortaya çıkarmaktadır. Bu önemli bir problem olarak araştırmacıların önünde durmaktadır. Bina yapım malzemelerinin ömrü düşünüldüğünde ulaşılan kapı tokmaklarının son yüz yılın ürünleri olduğu düşünülmektedir. Tokmakların sahip olduğu karakteristik özelliklerin, kullanıldığı dönemin sosyal ve kültürel yönünü yansıtan birer araç oldukları saptanmıştır. Kapı tokmakları, kullanıldığı dönemin yaşam şeklini, maddi-manevi durumunu, dini inancını ve bulunduğu hanedeki kişilerin medeni halini, cinsiyetini, evde olup olmadığını, belirleyen tanımlayan özel araçlardır. Formlar üzerinde yapılan incelemeler, tokmakların sahip olduğu tasarımlarda ve işlemlerde, o dönemde kullanılan araç-gereç ve teknikler hakkında da günümüze kaynaklık ettiği görülmüştür. Eğer hala kullanılıyor olsaydı, dönemin teknolojisi ve imkânları ile üretim yapılması, seri ve hızlı işçilik açısından çok ileri seviyeye taşıyacağı vurgulanmalıdır. Tokmakların yapımında kullanılan malzemelerin, daha az maliyette elde edilen ve bulunurluğu daha çabuk olan malzemeler olduğu saptanmıştır. O dönemin yaşam koşulları, teknolojisi ve gelişim seviyesi incelenerek varılan bir sonuç olduğu belirtilmelidir. Kullanıldığı bölgeye ve yere göre farklılıklar olduğu gözlenmiştir. Kapı tokmakları, maddi anlamda alt düzeyde ekonomiye sahip insanların yaşadığı bölgelerde daha basit ve sade iken maddi seviyenin yükseldiği bölgelerde, gösterişlilik, çeşitlilik ve işçiliğin daha ön planda olduğu görülmüştür. Araştırmanın yapıldığı bölgelerde denize yakınlığın tokmakların deforme olması üzerinde olumsuz etki yaptığı görülmüştür. Diğer bölgelerde ise tokmaklarda da günümüze gelene kadar yapısal ve işlevsel bozukluklar oluştuğu fakat bunun nemli hava şartlarına sahip olan bölgelere göre daha düşük düzeyde olduğu yine gözlem sonucunda belirlenmiştir. Bulunduğu bölgenin coğrafi konumu, kapı tokmakların şimdiki hali üzerinde etkili olmuştur. Kapı tokmaklarının yapımında kullanılan malzemeler de bölgenin olanaklarından etkilenmiştir. Bu etki tokmakların çeşitliliğine doğrudan yansımıştır. Tokmakların yapımında kullanılan malzemeler; demir, tunç ve

pirinç olarak saptanmıştır. Yapım tekniği olarak da dövme ve döküm tekniği kullanıldığı belirlenmiştir.

Araştırma konusunun özgün oluşu ve konu ile ilgili araştırmaların azlığı nedeni ile bilimsel bilgilerin yetersiz olması, araştırmacının doğrudan araştırmanın konusu olan kapı tokmakları üzerinde yaptığı gözlemler ile teorik yön geliştirilmiştir. Araştırma sürecinde ulaşılan az sayıda bilimsel kaynak ile gözlem ve inceleme sonucu elde edilen bilgilerin bir kısmı ulaşılan kaynaklar ile desteklenmiş, kaynağın olmadığı konularda ise tokmağın kendisi kaynak olarak kullanılarak saptamalar yapılmıştır.

Araştırmanın, kapı tokmakları hakkında yapılacak çalışmalar için kullanılacak bilimsel bir kaynak ve kaybolmaya yüz tutmuş olan bu mimari değer geleceğe nesillere aktarılması için önemli bir çalışma olduğu düşünülmektedir. Bu bağlamda özellikle metal işlemeciliği, görsel sanatlar ve mimarlık alanlarında çalışma yürütecek araştırmacıların farklı yönleri ile kapı tokmakları üzerinde araştırmalar yapması da önemlidir.

KAYNAKÇA

Alav A.(2014).*Geleneksel Isparta Evlerinde Kapı Tokmakları.*

(Yayımlanmamış yüksek lisans tezi).Süleyman Demirel Üniversitesi/Güzel Sanatlar Enstitüsü, Isparta. (10 Nisan 2020).

Arseven C.E. (1947). *Kapı Tokmağı: Kapı Halkası.* Sanat Ansiklopedisi, Cilt 2, s. 949-951. İstanbul. (15 Mart 2020).

Efe M. (2019). *Geleneksel Ayvalık Konut Mimarisinde Kapı ve Kapı Tokmaklarının Tipolojisi.* İzmir Üniversitesi Fen Bilimleri Enstitüsü, İzmir (8 Şubat 2021).

Ekinci E. (2019). *Geleneksel Mardin Evlerinin Kapı Tokmakları ve Halkaları.* Dicle Üniversitesi Sosyal Bilimler Üniversitesi, Diyarbakır (8 Şubat 2021).

Gombrich E.H.J. (2014). *Sanatın Öyküsü* (12). (Ö. Erduran, E. Erduran, Çev.). İstanbul: Remzi (1950).

Günay R. (1989). *Geleneksel Safranbolu Evleri ve Oluşumu.* Ankara. Kültür Bakanlığı.

Uçar T. F. (2016). *Görsel İletişim ve Grafik Tasarım.* İstanbul. İnkılap.

Yeşil S. (2009). *Kültürel Farklılıkların Yönetimi ve Alternatif Bir Strateji: Kültürel Zekâ.* Kahramanmaraş Sütçü İmam Üniversitesi İktisadi İdari Bilimleri Fakültesi Dergisi, (11), s. 102-104. Dergi Park. (12 Nisan 2020) <https://dergipark.org.tr/en/download/article-file/107391>

Web Sayfaları

Mağara ve mahsenlerde define (5 Mayıs 2020).

<https://defineavcilari.com/konular/magara-ve-mahsenlerde-define.1006/>

Papir(10Haziran2020). <https://www.turkcebilgi.com/papir%C3%BCs>

Parsomen kağıtları (10 Haziran 2020, parag. 1).

<https://www.lafsozluk.com/2016/09/parsomen-nedir-eski-yeni-parsomen-kagitlari.html>

Duvarın karşıtlığı (5 Mayıs 2020, parag. 12).

<https://www.ekoyapidergisi.org/3204-duvarin-karsitligi-kapi.html>

<http://www.gulsehir.org.tr/kepezin-kapilari-hala-yerinde/75/> (5 Mayıs 2020).

https://www.tripadvisor.com.tr/Attraction_Review-g190383-d5789175-Reviews-Kyrenia_Gate-Nicosia_Nicosia_District.html (5 Mayıs 2020).

<https://www.kendingez.com/kibrista-tarihin-kalbine-dokunun-gezi-yazisi/> (5 Mayıs 2020).

Kıbrıs haberci (b. t.). (5 Mayıs 2020).

<https://www.kibrishaberci.com/sorun-cok-cozen-yok/>

Mağara sanatı (15 Mayıs 2020, Parag. 1).

<https://www.labmedya.com/magara-sanati>

<http://www.uralakbulut.com.tr/wp-content/uploads/2009/11/MA%C4%9EARA-RES%C4%B0MLER%C4%B0-40-B%C4%B0N-YIL-%C3%96NCES%C4%B0NDEN-B%C4%B0ZE-ULA%C5%9ETI-TEMMUZ-2012.pdf>

[15 Mayıs 2020. s. 1,2,3\).](http://www.uralakbulut.com.tr/wp-content/uploads/2009/11/MA%C4%9EARA-RES%C4%B0MLER%C4%B0-40-B%C4%B0N-YIL-%C3%96NCES%C4%B0NDEN-B%C4%B0ZE-ULA%C5%9ETI-TEMMUZ-2012.pdf)

Sanatın başladığı mağara. *Bağımsız internet*. (15 Mayıs 2020).

<https://t24.com.tr/haber/sanatin-basladi-magaraya-seyahate-davetlisiniz,865096>

Dünyanın en eski mağarası. Duvar. (13 Aralık

2019). <https://www.gazeteduvar.com.tr/kultur-sanat/2019/12/13/dunyanin-en-eski-magara-resmi-bulundu/> (15 Mayıs 2020).

<http://www.mozaikzeitung.ch/spip/spip.php?article511> (15 Mayıs 2020).

https://tr.wikipedia.org/wiki/%C5%9Eehir_kap%C4%B1s%C4%B1 (15 Mayıs 2020)

https://tr.wikipedia.org/wiki/G%C3%BCmr%C3%BCK_kontrol_noktas%C4%B1 (15 Mayıs 2020).

Kültür tarihi. (12 Nisan 2020). <http://docplayer.biz.tr/48242423-Kultur-tarihi-kul1024-kisa-ozet.html>

Kültür nedir? (12 Nisan 2020). <https://tarihibilgi.org/kultur-nedir-kisaca-tanimi-ve-onemi/>

Geleneksel mimari. (12 Nisan 2020).

<https://blog.burotime.com/geleneksel-mimari-nedir-ve-neden-degerlidir/>

Bir devrim Anadolu kapı tokmakları. (12 Nisan

2020). <http://kanalkultur.blogspot.com/2013/10/aydan-birdevrim-anadolu-kap-tokmaklar.html>

Geçmişin küçük tanıkları. (20 Nisan

2020). <https://dunyalilar.org/gecmisin-kucuk-taniklari-kapi-tokmaklari.html/>

<https://www.picuki.com/media/2180029971996923278> (20 Nisan 2020)

Cambaz M. (16 Haziran 2016). *Ejderli kapı tokmakları*. Yeni Şafak.

<https://www.yenisafak.com/ramazan/ejderli-kapi-tokmakli-cami-cizre-ulu-camii-2481357> (20 Nisan 2020)

Diyarbakır'da kapı halkaları. (15 Mart 2020, parag.1). <http://sanat-sanatkar.blogspot.com/2011/12/diyarbakirda-kapi-halkalari-ve.html>

Göktaş Kaya. L. (2010). *Geleneksel Safranbolu Evlerinde Kapı Halka ve Tokmakları*. Acedemia.

https://www.academia.edu/36771989/GELENEKSEL_SAFRANBOLU_EVLER%C4%B0NDE_KAPI_HALKA_VE_TOKMAKLARI (25 Mart 2020).

Anadolu kapı tokmakları. (25 Mar 2020,

parag.14). <https://yenidenergenekon.com/58-anadolu-kapi-tokmaklari/>

Demir çağı. (30 Mart 2020). <https://www.tarihiolaylar.com/tarihi-olaylar/demir-cagi-96>

Demir, çelik üretimi. (30 Mart 2020).

<https://metaldunyasi.com.tr/tr/guncel/86/demir-ve-celik-uretiminin-kisa-bir-tarihcesi.html>

Pirinç madeni. (30 Mart 2020, parag. 4).

<https://www.archidecors.com/pirinc-madeni-nedir-hakkinda-ve-kullanimi/>

Tunç. (30 Mart 2020, parag. 5).<https://webders.net/569/tunc-nedir.html>

Osmanlıda kapı tokmakları. (20 Mayıs 2020, parag. 11).

<https://turkiyekayipkultrehazineleriniariyor.wordpress.com/2014/09/11/osmanlida-kapi-tokmaklari/>

<https://iksadyayinevi.com/wpcontent/uploads/2020/03/k%C3%BCr-3.pdf> (20 Mayıs 2020)

Toplumsal cinsiyet. (5 Haziran 2020, parag. 4).

<https://www.catlakzemin.com/toplumsal-cinsiyet-baglaminda-kapi-tokmaklari/>

<http://kursateroz.blogspot.com/2013/07/osmanlida-kap-tokmaklar-zamann-kap-onu.html> (25 Nisan 2020, parag. 2).

Kullanım amaçları. (10 Şubat 2020).<https://seyler.eksisozluk.com/tarihte-farkli-sekilleri-ile-dikkat-ceken-kapi-tokmaklarinin-birbirinden-ilginc-kullanim-amaclari>

Kalkan. (1 Şubat 2021). <https://www.nedirnedemek.com/kalkan-ne-demek>

<http://ijmeb.org/index.php/zkesbe/article/view/241/193> (15 Mart 2020)

Özgün baskı. Miiliyet sanat. <http://www.milliyetsanat.com/haberler/sanat-pazari/ozgun-baski-hakkinda-bilmek-istedikleriniz/1977> (5 Haziran 2020).

Çivi yazısının kurtuluşu. (10 Haziran 2020). <https://arkeofili.com/dunyanin-bilinen-en-eski-yazisi-civi-yazisinin-kurtulusu/>

Mezopotamya yazımı. (10 Haziran 2020). <https://tr.eferrit.com/civi-yazisi-takozlarda-mezopotamya-yazimi/>

<https://yumurtaliekmek.com/baski-nedir/> (10 Haziran 2020).

https://tr.wikipedia.org/wiki/Johannes_Gutenberg (25 Haziran 2020).

Özgün baskı. (5 Temmuz 2020). <https://www.gorselsanatlar.org/ozgun-baski-resim/ozgun-baski-resim-tarihcesi/>

Baskı resmin tarihçesi. (10 Haziran). <https://www.1bilgi.com/basin-yayin/3995/baski-resmin-tarihcesi.html>

Baskı teknikleri. (30 Haziran 2020). <https://imoga.org/pages/baski-teknikleri-techniques>

<https://circlelove.co/agac-baski-sanati-tarihi-turk-yazmacilik-sanati/> (10 Temmuz 2020).

<https://www.houshamadyan.org/tur/ada/tuerkiye/miscellaneous1turkiye.html> (10 Temmuz 2020).

Linoleum. (15 Temmuz 2020). <https://tr.qwe.wiki/wiki/Linoleum>

https://en.wikipedia.org/wiki/File:Tyntesfield_2015_087.jpg (15 Temmuz 2020).

<https://gulvlageret.dk/vareproever-296/vinylgulv-vareproeve-p10527> (17 Temmuz 2020).

<https://kutudasananatvar.com/blogs/kutublog/linol-baski-ile-linol-suratlar> (20 Temmuz 2020).

<https://indigodergisi.com/2015/12/albrecht-durer-dua-eden-eller/> (20 Temmuz 2020).

Taş baskı. (5 Haziran 2020).

<http://www.tasbaski.com.tr/tasbaskinedir.html>

<https://www.passion-estampes.com/litho/indexadami-it.html> (5 Haziran 2020).

<https://www.rakleserigrafi.com/index.php/bilgilendirme/serigrafi-nedir> (15 Haziran 2020).

<https://elifreklam.wixsite.com/eskisehir/single-post/2015/12/12/SER%C4%B0GRAF%C4%B0N%C4%B0N-TAR%C4%B0H%C3%87ES%C4%B0> (15 Haziran 2020).

KAPI TOKMAKLARININ İNCELENMESİ VE BASKI RESME YANSIMALARI

ORIJINALLIK RAPORU

%6

BENZERLİK ENDEKSİ

%6

İNTERNET
KAYNAKLARI

%2

YAYINLAR

%3

ÖĞRENCİ ÖDEVLERİ

BIRINCIL KAYNAKLAR

1

www.ijmeb.org

İnternet Kaynağı

%1

2

Submitted to University of Duhok

Öğrenci Ödevi

%1

3

acikerisim.ticaret.edu.tr

İnternet Kaynağı

<%1

4

Submitted to Eastern Mediterranean University

Öğrenci Ödevi

<%1

5

docs.neu.edu.tr

İnternet Kaynağı

<%1

6

azizkerim.com

İnternet Kaynağı

<%1

7

www.umdk2017.org.tr

İnternet Kaynağı

<%1

8

openaccess.hacettepe.edu.tr:8080

İnternet Kaynağı

<%1