



**YAKIN DOĐU ÜNİVERSİTESİ**  
**LİSANSÜSTÜ EĐİTİM ENSTİTÜSÜ**  
**KLİNİK PSİKOLOJİ ANABİLİM DALI**

**EVLİ BİREYLERİN BAĐLANMA STİLLERİ, EVLİLİK UYUMU VE  
DEPRESYON DÜZEYLERİ ARASINDAKİ İLİŐKİNİN İNCELENMESİ**

**YÜKSEK LİSANS TEZİ**

**Buket DURSUN**

**Lefkoőa**

**Ocak, 2023**

**Buket DURSUN**

**EVLİ BİREYLERDE BAĐLANMA  
STİLLERİNİN, EVLİLİK UYUMU  
VE DEPRESYON  
DÜZEYLERİNDEKİ İLİŐKİNİN  
İNCELENMESİ**

**YÜKSEK LİSANS/ TEZİ**

**2023**

**YAKIN DOĐU ÜNİVERSİTESİ**  
**LİSANSÜSTÜ EĐİTİM ENSTİTÜSÜ**  
**KLİNİK PSİKOLOJİ ANABİLİM DALI**

EVLİ BİREYLERİN BAĐLANMA STİLLERİ, EVLİLİK UYUMU VE  
DEPRESYON DÜZEYLERİ ARASINDAKİ İLİŐKİNİN İNCELENMESİ

**YÜKSEK LİSANS TEZİ**

**Buket DURSUN**

**Tez DanıŐmanı**




**Dr. Bingöl SUBAŐI HARMANCI**

**LefkoŐa**

**Ocak, 2023**

**Onay**

Buket DURSUN tarafından hazırlanan “Evli Bireylerin Bağlanma Stilleri, Evlilik Uyumu ve Depresyon Düzeyleri Arasındaki İlişkinin İncelenmesi” başlıklı tez, kapsam ve nitelik açısından kalite standartlarına uygunluğu ile ilgili Klinik Psikoloji Anabilim Dalında Yüksek Lisans/ Tezi olarak ..... tarihinde kabul edilmiştir.

Jüri Üyeleri	Adı – Soyadı	İmza
Jüri Başkanı:	Dr. Fahriye BALKIR	
Jüri Üyesi:	Yrd. Doç. Dr. Şebnem GÜLDAL KAN	
Danışman:	Dr. Bingül SUBAŞI HARMANCI	

Anabilim Dalı Başkanı Onayı

01.02.2023



Doç. Dr. Meryem KARAAZİZ

Anabilim Dalı Başkanı

Lisansüstü Eğitim Enstitüsü Onayı



## **Etik İkelere Uygunluk Beyanı**

Bu tezin içinde sunduđum verileri, bilgileri ve belgeleri akademik ve etik kurallar çerçevesinde elde ettiđimi; tüm bilgi, belge, deđerlendirme ve sonuçları bilimsel etik ve ahlak kurallarına uygun olarak sunduđumu; çalışmada bana ait olmayan tüm veri, düşünce, sonuç ve bilgilere bilimsel etik kurallar geređi olarak eksiksiz şekilde uygun atıf yaptıđımı ve kaynak göstererek belirttiđimi beyan ederim.

**Buket DURSUN**

**20/01/2022**

## **Teşekkür**

Bu araştırma süresi boyunca her zaman bana yol gösteren, disiplinli çalışmaya teşvik eden ve bana zaman ayıran tez danışmanım Dr. Bingül SUBAŞI HARMANCI hocama teşekkür ederim.

Yüksek lisans eğitim hayatım boyunca tüm bilgi birikimlerini benimle paylaşan her zaman bana cesaret veren, pes ettirmeyen değerli canım arkadaşım Uzm. Kl. Psk. Rüveyda Özorhan'a sonsuz teşekkür ederim.

Bu yolda beni cesaretlendiren Klinik Psikolog olmam ve hayallerimin peşinden koşmam için teşvik eden canım babam Çetin Dursun, annem Çiçek Dursun ve azmiyle, hırsıyla hedeflerinin peşinden gidip başarılarla ulaşan en büyük destekçim canım ablam Demet Dursun'a sonsuz teşekkür ederim.

**Buket DURSUN**

## Özet

### **EVLİ BİREYLERİN BAĞLANMA STİLLERİ, EVLİLİK UYUMU VE DEPRESYON DÜZEYLERİ ARASINDAKİ İLİŞKİNİN İNCELENMESİ**

**DURSUN, Buket**

**Yüksek Lisans, Klinik Psikoloji Bilim Dalı**

**01-2023, 100 sayfa**

Bu çalışma, evli bireylerin bağlanma stilleri, evlilik uyumu ve depresyon düzeyleri arasındaki ilişkinin incelenmesi amacıyla yapılmıştır. Araştırmanın evrenini Bursa da yaşayan evli bireyler oluşturmaktadır. Olasılıklı olmayan örneklem yönteminden amaçsal örneklem metodu kullanılarak evli bireyler çalışmaya alınmıştır. Araştırmanın örneklemi, 219'u kadın ve 165'i erkek olmak üzere toplam 384 katılımcıdan oluşmuştur. Araştırmada sosyodemografik bilgi formu, Yakın İlişkilerde Yaşantılar Envanteri (YİYE II), Beck Depresyon Envanteri ve Yakın Doğu Evlilik Uyum Ölçeği kullanılmıştır. Cinsiyet açısından evliliğin, kadınların depresyon puanlarını erkeklerden anlamlı olarak daha fazla arttırdığı, yaş, depresyon ve yakın ilişkileri anlamlı olarak farklılaştırdığı, eğitim durumunun, depresyon üzerinde etkili değilken evlilik uyumu ve bağlanma düzeyi üzerinde etkili olduğu çalışma durumunun hem depresyon hem bağlanma hem de evlilik uyumu için önemli bir unsur olduğu evli bireylerin depresyon, puanlarının gelir düzeyine göre anlamlı bir farklılık gösterdiği, tespit edilmiştir. Ayrıca evli bireylerde yakın ilişkilerde yaşantılar, depresyonu anlamlı olarak yordamaktadır. Evli bireylerde evlilik uyumu, depresyonu anlamlı olarak yordamaktadır. Evli bireylerin depresyon düzeylerinin azaltılmasına ve evlilik uyumunun artırılmasına yönelik çalışmalar yapılması gerektiği düşünülmektedir.

**Anahtar kelimeler:** Bağlanma, Evlilik, Evlilik Uyumu, Depresyon

## **Abstract**

### **EXAMINATION OF THE RELATIONSHIP OF ATTACHMENT STYLES, MARRIAL HARMONY AND DEPRESSION LEVELS IN MARRIED INDIVIDUALS**

**DURSUN, Buket**

**Msc/ PhD, Department of Clinical Psychology**

**01-2023, 100 pages**

This study was conducted to examine the relationship between the attachment styles, marital harmony and depression levels of married individuals. The universe of the study consists of married individuals living in Bursa. Married individuals were included in the study using the purpose-oriented sampling method from the non-probabilistic sampling method. The sample of the study consisted of a total of 384 participants, 219 of whom were women and 165 of whom were men. Sociodemographic information form, Inventory of Experiences in Close Relationships (YIYE II), Beck Depression Inventory and Near East Marriage Adjustment Scale were used in the study. In terms of gender, it was found that marriage significantly increased women's depression scores compared to men, differentiated age, depression and close relationships significantly, education status affected the level of marital adjustment and attachment although it did not affect depression, and the depression scores of married individuals differed significantly according to income level. In addition, experiences in close relationships in married individuals significantly predict depression. Marital harmony in married individuals significantly predicts depression. It is thought that studies should be carried out to reduce the depression levels of married individuals and to increase marital harmony.

**Keywords:** Attachment, Marriage, Marital Adjustment, Depression

## İçindekiler

Onay Sayfası .....	i
Etik İlkeler Uygunluk Beyanı .....	ii
Teşekkür.....	iii
Özet .....	iv
Abstract .....	v
İçindekiler .....	vi
Tablolar Listesi .....	ix
Şekiller Listesi.....	x
Kısaltmalar .....	xi

## BÖLÜM I

Giriş.....	1
Problem Durumu.....	2
Araştırmanın Amacı .....	2
Alt Amaçlar.....	3
Araştırmanın Önemi.....	4
Sınırlılıklar .....	4
Tanımlar .....	5

## BÖLÜM II

Kavramsal Temeller Ve İlgili Araştırmalar .....	6
Bağlanma .....	6
Bebeklik ve Çocukluk Döneminde Bağlanma.....	7
Bağlanma Teorileri.....	8
Freund'un Teorisi.....	8
Lorenz'in Teorisi.....	8
Harlow'un Teorisi.....	8
Bartholomew ve Horowitz Teorisi.....	9
Bağlanma Stilleri.....	9



Evlilik ve Evlilik Uyumu.....	10
Evlilik ve Evlilik Çeşitleri.....	11
Evlilik Uyumu Tanımı.....	14
Evlilik Uyumunu Etkileyen Nedenler .....	15
Evlilik İle İlgili Yaklaşımlar.....	19
Sistem Yaklaşımlar.....	19
Bilişsel Yaklaşım.....	19
Gelişimsel Yaklaşım.....	20
Yaşantısal Yaklaşım.....	20
Evliliğin Yaygınlığı.....	20
İlk Evlilik Yaşında Zaman İçinde Gözlenen Değişimler.....	21
Evlilik Uyumunu Etkileyen Faktörleri Belirlemeye Yönelik Yapılan Araştırmalar.....	22
Depresyon.....	24
Depresyon Tanımı.....	24
Depresyonu Açıklayan Kuramlar.....	25
Bilişsel Davranışçı Kuram.....	25
Psikanalitik Kuram.....	25
Varoluşçu Kuram.....	25
Depresyonun Epidemiyolojisi.....	26
Depresyonun Belirtileri.....	27
Depresyon ile İlgili Yapılan Çalışmalar.....	27

### BÖLÜM III

Yöntem.....	30
Araştırma Modeli.....	30
Araştırma Grubu.....	32
Veri Toplama Araçları.....	32
Sosyo-Demografik Bilgi Formu.....	32

Yakın İlişkilerde Yaşantılar Envanteri-II (YİYE- II).....	32
Beck Depresyon Envanteri.....	33
Yenilenmiş Çift Uyum Ölçeği.....	34
Verilerin Analizi ve Yorumlanması.....	34
Çalışma Planı.....	36
<b>BÖLÜM IV</b>	
Bulgular.....	37
<b>BÖLÜM V</b>	
Tartışma.....	52
<b>BÖLÜM VI</b>	
SONUÇ VE ÖNERİLER.....	55
Sonuç.....	55
Öneriler.....	57
Araştırma Sonuçlarına Yönelik Öneriler.....	58
İleride Yapılacak Araştırmalara Yönelik Öneriler.....	58
Kaynakça.....	59
Ekler.....	72
Ölçek İzinleri.....	79
İntihal Rapor Oranı.....	83
Etik Kurul Onayı.....	85
Öz Geçmiş.....	86

## Tablolar Listesi

<b>Tablo 1.</b> Katılımcıların demografik özellikleri.....	31
<b>Tablo 2.</b> Evli bireylerin yakın ilişkilerde yaşantılar, depresyon ve evlilik uyum puanlarının cinsiyete göre karşılaştırılması .....	38
<b>Tablo 3.</b> Evli bireylerin yakın ilişkilerde yaşantılar, depresyon ve evlilik uyum puanlarının yaşa göre karşılaştırılması.....	39
<b>Tablo 4.</b> Evli bireylerin yakın ilişkilerde yaşantılar, depresyon ve evlilik uyum puanlarının Eğitim durumuna göre karşılaştırılması.....	40
<b>Tablo 5.</b> Evli bireylerin yakın ilişkilerde yaşantılar, depresyon ve evlilik uyum puanlarının çalışma durumuna göre karşılaştırılması.....	41
<b>Tablo 6.</b> Evli bireylerin yakın ilişkilerde yaşantılar, depresyon ve evlilik uyum puanlarının Gelir durumuna göre karşılaştırılması.....	40
<b>Tablo 7.</b> Evli bireylerin yakın ilişkilerde yaşantılar, depresyon ve evlilik uyum puanlarının Eşinin eğitim düzeyine göre karşılaştırılması.....	41
<b>Tablo 8.</b> Evli bireylerin yakın ilişkilerde yaşantılar, depresyon ve evlilik uyum puanlarının eşinin çalışma durumuna göre karşılaştırılması.....	42
<b>Tablo 9.</b> Evli bireylerin yakın ilişkilerde yaşantılar, depresyon ve evlilik uyum puanlarının evlilik süresine göre karşılaştırılması.....	43
<b>Tablo 10.</b> Evli bireylerin yakın ilişkilerde yaşantılar, depresyon ve evlilik uyum puanlarının evlilik usulüne göre karşılaştırılması.....	44
<b>Tablo 11.</b> Evli bireylerin yakın ilişkilerde yaşantılar, depresyon ve evlilik uyum puanlarının çocuk sayısına göre karşılaştırılması.....	45
<b>Tablo 12.</b> Katılımcıların yakın ilişkilerde yaşantılar, depresyon ve evlilik uyumu puanlarına ilişkin betimsel istatistikler.....	47
<b>Tablo 13.</b> Evli Bireylerde Yakın İlişkilerde Yaşantılar, Depresyon ve Evlilik Uyumu Arasındaki İlişkiler.....	48
<b>Tablo 14.</b> Evli bireylerin yakın ilişkilerde yaşantılar ve evlilik uyumu puanlarının depresyon puanlarını yordama durumu.....	49

## Kısaltmalar

<b>BDE:</b>	Beck Depresyon Ölçeđi
<b>SSPS:</b>	Sosyal Arařtırmalar için İstatistiksel Program Paketi
<b>TUİK:</b>	Türkiye İstatistik Kurumu
<b>YCUO:</b>	Yenilenmiş Çift Uyum Ölçeđi
<b>YİYE- II:</b>	Yakın İliřkilerde Yařantılar Envanteri-II

## Şekiller Listesi

<b>Şekil 1.</b> Dörtlü Bağlanma Modeli.....	9
<b>Şekil 2.</b> Kaba evlenme ve boşanma sayıları.....	21
<b>Şekil 3.</b> Evlenme Boşanma Sayıları 2001-2015.....	22

## BÖLÜM I

### Giriş

İnsan varoluşundan günümüze yalnız yaşayamayan, sosyal bir varlıktır. Ne var ki başkaları ile kurmuş olduğu ilişkiler ile hayatını devam ettirebilmektedir. Ruhsal ve sosyal yaşamı buna göre dizayn edilmiştir. İnsanın yaşamını devam ettirebilmesi ve toplumun ilerideki yaşamının geleceği için evliliğin ve aile oluşumun da büyük önem arz etmektedir. Aile, toplumun en küçük yapıtaşıdır (Bayer, 2013). Evliliğin en büyük temellerinden biri de ailedir. Evlilik ise; “yaşamda var olmayan, belirli yaşamsal ihtiyaçların dolayısıyla kişinin oluşturmuş olduğu, kadın ve erkeğin birliktelik ve beraberliği ile gerçekleştirilmiş olan kültürde bilinen bir olgu” biçiminde tanımlanabilmektedir. Kültürün diğer bir kolu olan evlilik de zaman içerisinde değişim yaşamış, bu değişimler sonucu yeni değişimlere uğramıştır. Bu kapsamda toplumun, kişiyi etkilemekte olan; bireylerin davranışlarında gözlemlenen yarattığı etkinin fazla olduğu önem arz eden kurumdur (Akar, 2005).

Evlilik günümüz şartları incelendiğinde birçok nedenden ötürü daha çabuk sonlanabilmektedir. Boşanmalardaki artış, özellikle, evli bireylerdeki evlilik uyumunu ön plana çıkarmıştır. Evlilik kurumunda çiftler arasındaki bağlılık çok önemli bir yere sahiptir. Bağlanma stillerinin, evlilik uyumu ve depresyon düzeylerindeki ilişkinin incelenmesi resmi kaynaklarda ve klinik açılarından bakıldığında önemli olduğu bilinmektedir (Süleymanov, 2009). Evliliğin literatür incelemesinde birçok yönden işleyen çok sayıda çalışma olmasına karşın yapılmış araştırmaların evlilikteki uyumları ve evlilikteki doyumlara çok fazla durulduğu görülmektedir. Evlilikte uyum, “evli bireylerin uyumlu beraberliklerinin sonucunda evlilik yaşamlarında yaşadıkları mutluluğun ve evlilikteki memnuniyeti” olarak tanımlanmaktadır (Binici-Azizoğlu, 2000). Literatüre bakıldığında; evli bireylerde bağlanma stillerinin, evlilik uyumu ve depresyon düzeyleri arasındaki ilişkinin incelenmesi üzerine çalışma yok denecek kadar az olmakla birlikte bunu bir arada ele alan çalışmalara da rastlanmamıştır (Öztahtacı, 2017). Bowlby’ye (1973) yapmış olduğu araştırmada, “bireyin çocukluk yıllarında kurmuş olduğu bağlanma stili, insan karakterinin şekillenmesinde etkili ve erişkinlikteki negatif ve olumlu tutum ve davranışların temel yapısını oluşturmaktadır”. Kişinin tek başına yaşam sürmesinde yaşadığı zorluğun bir başkasıyla yan yana geldiğinde problemsiz bir birliktelik

sürdürebilmesi de bir hayli zordur. Burada esas sorun şu dur; birliktelikteki problemin kendisi değil, problemin çözüme kavuşturma isteğinin olması ve bu durumun sağlıklı olabilmesiyle ilgili olduğu savunulmaktadır (Kılavuz, 2005). Broemer ve Blümle'nin (2003) yapmış olduğu çalışmada; "kişilerin yakın beraberliğinde benlik algısındaki farklılık, bağlanma biçimlerindeki kişisel farklılıkların kısa süreli olarak eyleme geçen bağlanma yaşantılarının ve hepsinin bir eş olarak kişinin kendine has davranışları üzerinde net bir etkisinin olduğu gözlenmiştir". Bireylerin güvenli bağlanması, güvensiz bağlananlara nazaran evlilik uyumlarının fazla düzgün ve eşit olduğu; farklı ifadeyle, kendinlik hem pozitif hem de negatif taraflarının daha basit şekilde eyleme geçtiği aşikârdır. Hayatın ilk aylarında var olan ve şekillenmekte olan bağlanmanın, yaşamının ilerisinde karşı cinsle ilişkisinde bireyin eş olarak seçme aşamasında etkileyip etkilemediği, günümüzde araştırmacılar tarafından incelenmekte olan önemli sorun olduğu belirtilmektedir(Soysal, Bodur, İşeri, & Şenol, 2005). Erken bağlanma da bireyin geleceğindeki aşk ilişkilerinin prototipi olduğuna dair belirgin sonuçlardan bahsedilmektedir (Waters ve ark., 2002). Bu sebeple, kişilerin bağlanma biçimleriyle evliliğinde oluşan problemlerin üstesinden gelmesi için belirlenen çözüm yolları arasında ilişki var olup olmadığı, hangi bağlanma biçimine sahip olan kişilerin evlilik uyumları ve yaşanan depresyon üzerindeki etkilerin incelenmesi önemli gözükmektedir.

### **Problem Durumu**

Evlilik farklı yapıdaki bireylerin aile oluşturabilmesi için gerekli olan sosyal bir yapıdır (Girgis vd., 2011). Günümüzde evlilikler eskisinden daha fazla önem taşımaktadır. Eski dönemlerde teknoloji bu denli gelişmemiş, nüfus çok fazla artmamış ve yaşanan yerler çoğunlukla günümüz şehirlerinden çok uzak kırsal ve kent yapısında yerleşim alanlarıdır. Bir ailenin meydana gelmesinde bir çocuğun dünyaya gelmesinde, meşru bir cinsel birliktelikte toplumda bir statü ve yer edinebilmekte evlilik hayati öneme sahiptir.

Evlilikler üzerinde çiftlerin uyumu, evlenme biçimi, çiftlerin evlenme yaşları, ailelerinin bakış açıları, gelir ve eğitim düzeyleri sahip olunan çocuk sayıları gibi birçok faktör etkili olabilmektedir. Literatür kaynakları incelendiğinde; anlaşarak

evlenmiş olan kişilerin kendi rızalarından ziyade başka kişiler tarafından tanıştırılıp evlenenlere göre beraberliklerinde daha fazla evlilik uyumu içerisinde yaşadıkları görülmüştür (Houser, 2009, İmamoğlu, 1994, Cingisiz, 2010; Çimen, 2007). Kahveci'nin (2016) çalışmasında da bireylerin başka bir kişiler tarafından tanıştırılıp evlenenlerin uyum düzeylerinin anlaşarak ve isteyerek evlenen bireylere göre daha yüksek olduğu görülmüştür.

Kişilerin evliliklerinde mutlu olmaları ve uyum sağlayabilmeleri yaşamış oldukları evlilik sürecinin ne yönde (olumlu/olumsuz) ilerlemekte olduğu ile paralellik gösterebilir. Gerçekleştirilmiş olan çalışmalarda evlilik uyumunu ve çiftlerin yaşadıkları bazı sorunların temelinde evli bireylerin çocuk sahibi olabilmesi de görülmektedir (Çağ, 2011; Callan, 1984 ve Waite ve Lillard, 1991'den aktaran Çınar, 2008). Bir insan geçmiş dönemlerinde birtakım istenmeyen ve olumsuz yaşantılar yaşadığına doğal olarak olumsuz inançlar da geliştirebilmekte bunu üzerinde atamadığında evliliğine yansıtılmaktadır. Bu durum insanın güvensiz bağlanma sergilemesiyle paralel yönde olduğu gösterebilir (Kışlak ve Göztepe, 2012). Evli bireylerde yaşanan depresyonda bu durum da dikkate alınması gereken bir husustur.

Günümüzde boşanma oranlarındaki artış evli bireylerin evliliklerini sağlıklı bir biçimde sürdürebilmelerinde izleyecekleri yol ve yöntemler konusunda kendilerini geliştirebilecekleri kaynaklarında artmasını gerektirmektedir.

Bir çiftin evlilik bağı kurmasında şüphesiz en önemli unsurlardan biri bağlanma, evliliğin sağlıklı bir şekilde devam ettirilebilmesinde ise eş uyumu çok önemli bir yere sahiptir. Literatür üzerinde hem bağlanma hem eş uyumu ve herhangi bir çatışma, boşanma veya farklı olumsuz durumlarda ortaya çıkabilecek depresyonu birlikte işleyen çalışmalara bakıldığında sayısı çok azdır. Buradan hareketle çalışmanın ana problemini evli bireylerde bağlanma stilleri, evlilik uyumu ile depresyon düzeyleri arasındaki ilişkinin incelenmesi olarak belirlenmiştir.



## **Araştırmanın Amacı**

Yapılan bu araştırmanın amacı, evli olan bireylerin bağlanma stilleri, evlilikteki uyumu ve depresyon düzeyleri arasındaki ilişkinin incelenmesidir. Bu amaç doğrultusunda çalışmanın araştırma soruları aşağıdaki gibi belirlenmiştir.

## **Araştırma Soruları**

- Evli bireylerde bağlanma stilleri sosyo-demografik özelliklere göre anlamlı şekilde farklılaşmakta mıdır?
- Evli bireylerde bağlanma depresyon düzeyleri üzerinde etkili midir?
- Evli bireylerde bağlanma stilleri ile evlilik uyumu ve depresyon düzeyi arasında ilişki var mıdır?
- Evli bireylerde bağlanma stilleri evlilik uyumu ve depresyon düzeyini yordamakta mıdır?

## **Araştırmanın Önemi**

Evliliğin ilk önemli basamağı aile kurmaktır. Evliliği, kadın ve erkeği birbirlerine bağlayan etmen doğmuş veya doğacak olan toplumda bir sınıf olmasını sağlayan çocuklara, devletin gözetimi altında yetkisi, kontrolü ve yasal sınırlılıkları olarak tanımlandığı görülmüştür (Özgüven,2000). Evlilikte günümüze bakıldığında kültürel, ekonomik anlamda hala değişmekte olduğunu görmekteyiz. Bu bağlamda değişen ve gelişen bir evlilikte sorunlarında beraberinde getirdiğini görülmektedir. Sağlıklı bir yaşam ve toplulukların devamlılığı sağlanabilmesi adına evliliğin uyum içinde olması ve süreklilik göstermesi önemli arz etmektedir (Denli, 2016). Bireylerin hislerini düzenleyebilmesi ve hakimiyet altına sağlaması uzun vadeli ilişkiler kurulmasına olanak sağladığı gibi, evlilik uyumunu da olumlu yönde etkilemektedir. Bireyler kendi hislerini düzenleyen, yaşadığı bir problemde hislerini kullanarak, kendisi ve eşinin aralarındaki evlilik uyuma katkı sağladığını belirtmektedir. Evlilik ilişkisi içerisinde sağlıklı bir şekilde bu evliliğin sürdürülmesi ve boşanma aşamasına gelinmemesi adına evli bireylerin evlilik ilişkisinden aldığı bu ilişkiden beklentilerinin hem bağlanma açısından hem doyum hem de evlilik

içerisindeki uyumdan tatmin olmaları oldukça önemlidir. Evlilik ve evlilik uyumu ile ilgili yapılan arařtırmalara bakıldığında çeřitliliğın az olduđu gör÷lmektedir. Evlilikteki bağlanma biçimlerinin, evlilik uyumuna etkisine bakıldığında ve depresyon düzeyleri incelenen bireylerin arařtırma sonucu çeřitliliğe katkı sağlayacağı ön gör÷lmüřtür. Bu bağlamda evlilik uyumu ile bireylerin hayatlarının büyük bir evresinde duyguların ve davranıřların iletişim ve iliřki kurma yöntemlerini etkileyen bağlanma stillerinin ve bireylerin hayatları boyunca tercih edecekleri, anlık davranıř ve aldıđı kararlarını etkileyen depresyon düzeyleri arasındaki iliřkinin incelenmesi fazlasıyla önemli kılmaktadır.

### **Arařtırmanın Sınırlılıkları**

1. Arařtırmada kapsamında ele alınan deđiřkenler, veri toplamak amacıyla kullanılan Sosyo-demografik form, Yakın iliřkilerde yařantılar envanteri-II (YİYE-II), Beck depresyon Envanteriyle yenilenmiř çift uyum ölçeđinin ölçtüđu özellikler ile sınırlıdır.
2. Arařtırma anketlerinin cinsiyetlere orantılı bir şekilde gönderilmesine rađmen çođunlukla kadın katılımcının anketleri yanıtlaması da arařtırmanın ayrıca bir sınırlılıđıdır.
3. Arařtırmadan elde edilen sonuçlar yalnızca arařtırmaya dahil olan evli bireyler ile benzer özellikler taşıyanlara genellenebilir.
4. Arařtırma, 2022 yılı içerisinde Bursa ili Nilüfer ilçesinde yařayan ikamet eden 18 yař üstü ve evli bireylere sınırlı tutulmuřtur.
5. Yapılan arařtırma, uygulanan istatistiksel çözümlenmelerle sınırlı tutulmuřtur.

### **Tanımlar**

**Bađlanma:** Bebeđin ebeveyn veya bakım veren ile duygusal bađ kurabilme durumudur (Budak, 2009).

**Evlilik Uyumu:** Evlilik uyumu, kiřilerin evlilik dönemlerinde ihtiyaçlarını karřılama seviyesi ile iliřkin algılama durumudur. Bu durum evlilik iliřkisinde beklenen genel doyumunu belirttiđi gibi, evlilikteki beraberlikten ve cinsel doyum gibi özel davranıřları da ifade edilmiřtir (řen ve Ođuz, 2017; Tutarel ve Çavuřođlu, 2006).

**Depresyon:** Devamlı üzüntü, ilgi kaybına sebep olan bireyde depresif bir etkiler yaratan duygu durum bozukluğudur (Karamustafalıođlu ve Yumrukçal, 2011).

## **BÖLÜM II**

### **Kavramsal / Kuramsal Çerçeve ve İlgili Araştırmalar**

Evli bireylerde bağlanma stillerinin, evlilik uyumu ve depresyon düzeylerindeki ilişkinin inceleneceği çalışmamızın ikinci bölümünde çalışmanın kavramsal çerçevesi çizilecektir. Bu bölümde genel hatları itibariyle bağlanma, evlilik ve depresyon kavramları incelenecektir.

#### **Bağlanma**

Bowlby tarafından geliştirilen bağlanma kuramı, annenin bebeğinin doğumuyla birlikte meydana gelen ve hayatın ilerleyen yıllarında çevresel faktörleri ve ruhsal ilişkilerini etkilemekte olan duygusal bağ olarak kabul edilmiştir (Bowlby,1980). Bowlby göre(1982), annenin bebeği ile arasında olan iletişimin, duygusal beraberliğin “içsel çalışan modeller” bakımından kaynaklandığını söylemektedir. Bu modellerin, çok küçük yaşlarda çocukların ebeveynleriyle beraber oluşturdukları aralarındaki bağa dayanarak oluşturulmuş bilişsel şemalarıyla öncülük edildiği savunulmaktadır (Bowlby, 1982; Bretherton ve Munholland, 2008).

Bu çalışmanın da ana kavramlarından biri olan bağlanma tarzları bir çiftin evlilik yapmalarına doğrudan etki eden çok önemli bir unsurdur. Zira kişinin bağlanma tarzı hem kendisine hem de eşine yönelik beklenti ve inançlarını içerdiği için evlilik ve evlilik öncesi döneme anlamlı bir şekilde etki edebilmektedir (Solmuş, 2010).

#### **Bebeklik ve Çocukluk Döneminde Bağlanma**

İnsanoğlu çok eski dönemlerden günümüze topluluk halinde yaşamakta olan bir organizma olup farklı insanlarla bir arada bulunma isteği taşımaktadır. Bin insanın yavrusu biyolojik özelliklerinden dolayı farklı bir canlının yavrusuna göre hayatını idame ettirebilmek adına daha fazla ebeveynin yardımına ihtiyacı vardır. Bu durumdan ötürü kişinin diğer insanlarla birlikte bir arada yaşama gereksinimi duymuş bu durum bağlanma ihtiyacının da doğmasına neden olmuştur(Slade,1987). Bağlanma hayatın ilk dönemlerinde ortaya çıkan duygusal yoğunluğu fazla ve böyle olması da olağan bir durumdur. Bebeklik çağındaki bağlanma, belirli bir kişiye

pozitif reaksiyon vermesi, vaktin önemli bir kısmının bağlanılan kişiyle birlikte değerlendirmek istemesi, herhangi bir çekince yaratacak olay veya nesneye karşı hemen bağlanılan kişiyi araması, bağlanılan kişinin varlığının duyumsanmasına yanı sıra ferahlama duygusuyla beraber hareket etmesi gibi davranış ve duygu boyutunun tamamını içermektedir (Erkuş 1994, Morgan 1991).

Bebeklik çağında bağlanma aşamalar halinde gözlenmektedir (Schaffer ve Emerson 1964). Doğumun hemen peşinden bebeğin doğasıyla başlamakta olan bağlanma, emzik (göğüs) arama, başı çevirme, emme refleksi, yutma refleksi, parmak emme refleksi, yakalama, anneyi arama, beslenme saatlerine duyarlılığı ve hazırlanma biçiminde kendini göstermektedir. Bebek 8. Haftasından itibaren bebeğe bakım veren kişiye doğru hareketlenmeye başlamaktadır. Bebek bu dönemden itibaren bakım verene gülümser, dikkatle göz teması kurar, başka insanlara nazaran bakıcısına karşı fazla ses çıkarmaya başlar. Bu hareketlerinden bakıcının yanında kendisini daha güvende hissettiği anlaşılmaktadır (Kaplan ve ark. 1994).

Bebek 7. ayna geldiğinde etrafındakilerle ilişki örüntülerini anlamlandırmaya başlamakta ve artık belirgin ve gerçek nesne veya objelere ilgi duymaktadır. Bu aylar anne, bebek için fazla önem taşımamakta, bu ayla birlikte bağlanma ilişkisiyle bebek çok yönlü olan sosyalliğini kısıtlamaktadır. Bebek artık ilgisini, bütün ihtiyaçlarını gideren bireye yöneltmektedir. Bu aşamadan dolayı bebekler tanımadıkları insanlarla iletişim kurduklarında panik, endişe ya da kurtulma davranışları göstermektedir (Joseph 1992).

6-24 ay arasında bağlanma tamamen biçimlenmektedir. Bu dönemin peşinden çocuk hayatında gerek bakım vereniyle gerekse de başka kişilerle çeşitli ilişkiler geliştirecektir (Kaplan ve ark. 1994). Bebek, doğumunun peşinden bağlanma hareketlerini bakım veren herhangi bir bireye yöneltebilir. Fakat 6. aydan başlayarak bütün normal bebekler, hareketlerini kendi istediklerine göre, bakım veren ile samimiyet oluşturmak istemiyle ve kendisinden ayrı kalmayı sorun etmedikleri tek bir bireye yöneltirler (Shaver ve Hazan 1987). Birincil bağlanma objesi olarak da adlandırılmaktadır (Soysal ve ark., 2005).

Bebek ile birincil bağlanma objesi arasında başka bireylerden ayrı bağ bulunmaktadır. Bakım verenin bebeğin rahat hissetmesi ve kendini tekrardan güven

de bulması için dönebileceği bir güvence üssü vazifesi yapmaktadır. Şayet bebek, bağlandığı insana veya bakım verene yakınsa, kendisini rahatlatıcı bir alanda algılar ve meraklı hareketler sergileyebilir. Bebek etrafı algılayıp inceledikten sonra yaklaşabileceği tek rahatlatıcı yerin birincil bağlanma objesi (çoğunlukla anne) olduğunun farkındadır (Hazan ve Shaver 1987, Hortaçsu, 1991).

### **Bağlanma Kuramları**

Literatür üzerinde anne-bebek arasında ilk dönem ilişkilerini inceleyen ve bağlanma kuramının da etkilenmiş olduğu çok sayıda kuram bulunmaktadır. Aşağıda bu kuramlardan en bilinen birkaç tanesi incelenmiştir.

**Freud'un Kuramı:** Freud bağlanmanın fizyolojik gereksinimlerden kaynaklandığını belirtmektedir. Zira annesine bağlanan bebeğin durumunun annesinin onu emzirmesi ve karnını doyurması ile bağlantılandırmaktadır (Fonagy, 2001, Akt. Seven, 2006). Anne, Freud tarafından eşsiz, emsalsiz en güçlü ve önemli sevgi objesi olarak nitelendirilmektedir (Ainsworth, 1969). Ne var ki bu kuram bebeklerin neden başka kişileri de ilgi çekici bulmuş oldukları sorusuna yanıt verememektedir (Fonagy, 2001, Akt. Seven, 2006).

**Lorenz'in Kuramı:** Lorenzin kuramı genel olarak basımlama olarak ta bilinmektedir. Basımlama esasında bir kısım kuş türlerinin yumurtadan çıkıp dünyaya gözlerini ilk açtıklarında görmüş oldukları çevrelerindeki hareket eden ilk nesneye bağlanmalarına verilen addır. Bu duruma en güzel örnek Konrad Lorenz ile civci arasında yaşanan durumdur. Lorenz yumurtadan yeni çıkmış bir kaz civcivini gözlemlerken kendisi de onun yanında hareket etmiş, kendisi hareket edince civcivin de kendisini takip ettiğini görmüştür. Daha sonra civcivin yanına annesi gelmesine rağmen civciv Lorenz'i takip etmeyi sürdürmüştür (Hoffman ve Ratner, 1973, Akt. Cüceloğlu, 1998).

**Harlow'un Kuramı:** Harlow, yeni doğmuş maymunları doğumun hemen ardından öz annelerinden ayırarak yapay annelerin yanına koymuş ve onlarla büyütüştür. Yeni doğmuş bu maymunların buldukları kafeslerine, birisi telden yapılan ve üstünde bir süt şişesi olan, öteki sadece gevşek bir bezden yapılmış ve sıcak iki anne konulmuştur (Erdoğan Taycan,2014).

Daha sonrasında yavru maymunların sıcak ve yumuşak ancak süt vermeyen anneyi seçmiş olduklarını, korktukları zaman da ona sarılmış olduklarını gözlemlemiştir. Ortaya çıkan bu sonuçla beraber bağlanma ilişkisinde anne maymunun açlığın giderilmesi ile ilişkisinin zorunlu olmadığını ve bu şekildeki bir ilişkide bağlanma ilişkisinin sağlanması için kâfi olmadığını saptanmıştır. Gerçek ana-yavru birlikteliğinden mahrum büyümüş olan maymunların, ileriki dönemlerde kendi cinslerine özel birtakım davranışların gerçekleştirilmesinde problem yaşamışlardır. Elde edilen bu bulgular Bowlby'nin ilk bağlanma ilişkisinden yoksunluğun, sonrasındaki ilişkilerin özelliğine etki edeceği yönündeki iddiasını pekiştirmiştir. Horlow'un araştırması, anne ve yavrunun bağlanmasındaki fiziksel temasın kurulması mühim bir durum olmakla beraber, ve en önemli etken olmadığını göstermiştir (Maccoby, 1980, Akt. Nuran Hortaçsu, 2003).

**Bartholomew ve Horowitz'n Bağlanma Kuramı:** Dörtlü bağlanma modeli Bartholomew ve Horowitz (1991)'tarafından yapılmış olduğu çalışmada, kendi alanında en fazla bilinen modelden biridir (Akt., Rugancı, 2008). Bağlanma stilli modele göre aşağıda yer alan şemada açıklanmıştır.

### Bağlanma Stilleri



Şekil 1. Dörtlü Bağlanma Modeli

**Güvenli Bağlanma:** Güvenli bağlanmış olan bebekler annesinden ayrılmadan evvel annelerini güvenli bir yer olarak keşif amacıyla kullanırlar (Kalat, 2008). Öte yandan anneleri ile birlikte odada iken annelerine oyuncaklarını gösterip onlarla göz teması kurar ve onlara cıvıdalarlar. Annelerinden ayrılmaları durumunda bir miktar strese girerler kimi bebeler ise ayrıldıklarında ağlarlar (Kalat, 2008).

**Korkulu Bağlanma:** İçe dönük, çekingen, biraz soğuk, sosyal etkileşimden korkan ve çekinen olarak tanımlanan kişilerdir. Ceza verici, art niyetli, özgür düşünceleri ve özgür yaşamasını istemeyen anne ve babaya sahip kişiler bu tanımlamada yer almaktadır(Landy, 2009).

**Saplantılı Bağlanma:** Saplantılı bağlanan kişilerdeki en hâkim özellik, kendisine karşı güven kaybıdır. Bu kimseler terk edilmekten ve de reddedilmekten fazlasıyla çekinmektedirler. Eşlerine yönelik şiddetli kızgınlık beslemekte ayrıca çok kıskanmaktadırlar. Bu kimselerin aileleriyle eskiden gelen bağları da hala sağlıklı bir yapıya bürünmemiştir (Landy, 2009).

**Kayıtsız Bağlanma:** Sosyal etkileşimde kindar yaklaşım gösteren, kendini açmakta zorluk yaşayan ve vasıflandırmaları detaysız olan kimselerdir. Kendisine değer veren ve başka insanlara karşı negatif tutuma sahip olmanın birleşimidir (Landy, 2009).

### **Evlilik ve Evlilik Uyumu**

Evlenmek kadın ile erkeğin aile meydana getirmek amacıyla kanunlara uygun bir biçimde birleşmesidir (TDK, 2011). İnsanlar evlenerek aile oluşturmakta, soyunu devam ettirmekte, çocuklar büyütmekte ve sosyal bir yapıya sahip olmaktadır. Kişi için evlilik kişi için cinsel yaşam, karşılıklı paylaşımlar, mal ve miras hakkı gibi birçok hakkı kanunlarla teminat altına alır. Evlilik sadece insan soyunun devam ettirilmesi maksadıyla gerçekleşmemekte, bununla birlikte bu alanda yapılan çalışmalar erkek ve kadının yakın ilişkide bulunmak, ekonomik rahatlık sağlamak yalnızlık duygusunun üstesinden gelmek, kaliteli bir yaşam sürmek, toplum nezdinde yasal bir cinsel yaşam sürmek, güçlü sosyal destek ihtiyacını karşılamak, aile oluşturabilmek, statü sahibi olmak vb. gibi sebeplerle de evlenmekte olduklarını



göstermektedir. Bu durumdan ötürü evlilik çok boyutlu katkılarda bulunmaktadır (Demir & Durmuş, 2015).

Evlilik kişilerin yaşantısında çok önemli bir etki oluşturmaktadır. Aile kendi başına bir bütündür ve evlilik temellini aile oluşturmak için adım atılmasında hayati bir role üstlenmektedir. Evliliğin hem özel hem de toplumsal alanda birçok fonksiyonun olması, ayrılma ve boşanma oranlarındaki artış, bu olumsuz durumların hem kişiler hem de aile ve toplum üzerine oluşturduğu olumsuz etki bu alanda daha fazla çalışma yapılmasını ve üzerinde durulmasında fayda bulunan bir olgu haline gelmesini sağlamıştır (Lazarides ve ark. 2010).

### **Evlilik ve Evlilik Çeşitleri**

Evlilik bazı sorumluluklar ve kurallar kapsamında bir kadınla erkeğin legal ve devamlı cinsel beraberliğidir. Bahse konu bu sorumluluklar ve normlar genel toplum yapısından kaynaklanmaktadır. Yapılan bir tanıma göre insanların mutlu olmasına yarayan ve onların karakterlerinin gelişiminde büyük bir yer tutan bu birim evlilik olarak ifade edilmektedir (Glenn, 1991). Evlilik tek bir biçime sahip bir kavram değildir. Zira her kültürde, toplumda veya ülkede evlilik farklı şekillerde yapılabilmektedir.

Yapılan literatür incelemesinde genel itibari ile 11 farklı evlilik türünden bahsedildiği dikkat çekmiştir. Evlilik çevre kriterlerine göre sahip olunan eş sayısına göre ve tercih kriterlerine göre üç ayrı kategoriye ayrılmaktadır. Egzogami, endogami ve homogami çevre kriterlerine göre evlilik çeşitlerindedir. Sahip olunan eş sayısına hazaran tek eşlilik olan monogami ve fazla eşlilik olan poligami bulunmaktadır. Bu evlilik çeşitlerinden poligaminin ise polijini ve poliandri şeklinde iki alt türü vardır. Tercih kriterlerine göre ise dört farklı alt türü bulunmaktadır. Bunlar; Levirat, Sororat, Berdel ve Taygeldi evliliğidir. Bu evlilik türlerine kısaca kısaca değinmekte fayda bulunmaktadır.

**Taygeldi Evliliği:** Taygeldi evliliği ilginç bir evlilik türüdür. Toplum nezdinde analı-kızlı veya içli-dışlı adları ile de bilinmektedir. Bu evlilik türünde ayrı cinsiyette çocukları bulunan iki dul bireyin hem kendilerinin hem de çocuklarının evlenmesi ile yapılmakta olan bir evlilik çeşitlidir. Yapılan bir çalışmada taygeldi

evliliği çocuğu olan dul bir bayanın karşıt cinsten çocuğa sahip dul bir erkekle hem kendisinin hem de çocuklarının evlenmeleri ile yapılan evlilik olarak belirtilmiştir (Balaman, 2002). Yasa tarafından 1962 yılında yayımlanmış olan “Taygeldi Ailesi” isimli çalışmasında tay kelimesini atın yavrusu manasında kullanarak, “dul kadının beraberinde getirdiği çocuğa, dul erkeğin taygeldisi” denildiğini söylemektedir. Yalnız Balaman (2002) tay kelimesinin dilimizde “denk” manasında kullanılmakta olduğunu söyleyerek, taygeldi evliliğinin “denk gelen evlilik” manasında kullanıldığını söylemektedir.

**Levirat Evliliği:** Abinin ölümünden sonra, ölenin erkek kardeşinin toplumda dul olarak kabul edilen; yani akrabası olan yengeyle gerçekleşen evlilik çeşididir. Evlenmenin bu türü Türkiye de bilhassa Doğu ve Güneydoğu Anadolu Bölgesi’nde görülmektedir. Balaman (2002) levirat evliliğini, “yenge-kayınbirader evliliğinden oluşan tercihlili evlilik türü” olarak tanımlamaktadır. Balaman bu tarz evliliklerin yapılması ilden ile, toplumdan topluma farklılıklar olduğundan söz etmiştir. Türkiye’de özellikle “Güneydoğu ve Doğu Anadolu bölgelerinde uygulanması zorunlu olan töre gücünde bir kuraldan bahsederek, bu kurala göre bu bölgelerde dul kadının kesinlikle, ölen kocasının ağabeyiyle evlenemeyeceğini, ancak kocasının küçüğü olan kayınbiraderiyle evlenebileceğini” belirtir. Kültüre göre, gelin eşinin evine gelince, eşinin büyük kardeşlerini ağabey, küçüklerini de isimleriyle çağırır. Ağabey dediği büyük kayınbiraderler, gelinin gerçek ağabeyi sayılacağından nikâh düşmez kanaati oldukça yaygın bir durumdur. Hâlbuki Türkiye’nin özellikle batı kesimlerinde bu şekilde bir ayırım bulunmamaktadır.

Yasa (1962), “ölen erkek kardeşin dul karısı ile geride bırakılan kardeşin evlenmesi” şeklinde tanımının yapıldı, Türkiye’de fazlasıyla bilinen atipik evlilik şekli olarak değerlendirmektedir. Fakat evlendirilen erkek birey zaten evli ise, iki kadın bireylerin birbirine karşı münasebetlerini anlatmak için halk dilinde kuma, ortak, içli-dışli eşli kelimeleriyle ifade edilmektedir. Evlenen ikinci kadına sadece dini nikâh yapılır ve ikinci kadından olan evlatları nüfus kayıtlarına ilk kadından doğmuşçasına kayıtları yaptırılır. Sever ve Bağlı(2005) ise “bir erkek öldüğünde geride kalan eşi ve çocuklarına daha iyi bakılması ve aile bütünlüğünün bozulmaması amacıyla yaptırılan levirat evliliklerinin, genelde evliliği yapanlardan çok, ailenin kararı ile gerçekleştiğini” belirlendiği saptanmıştır.

**Kan Bedeli:** Levirat gibi törenin şekillendirdiği evliliklerden olan sadece bir tanesidir. Bu tür evlilik, aralarında münakaşa yani kan davası olarak adlandırılan iki ailenin, münakaşasını sonlandırıp, huzur sağlamak vaadiyle aralarında evlatlarını evlendirmeleridir. Türkiye’de bu durum en fazla Güney ve Doğu Anadolu bölgelerinde uygulanmakta olan bir evlilik türüdür. Sezen (2005), genellikle kırsal kesimde görülen “kan davası karşılığı yuva kurmayı, altında yatanın eğitimsizlik olan, çağın gerisinde bir evlenme yöntemi olarak” açıklamaktadır. Evliliğin sadece pozitif tarafı bu münakaşanın günümüzde devam etmemesi doğrultusunda fonksiyonun bulunmasıdır.

**Berder (Berdel) Evliliği:** Hakkârinin kültüründe “Kepir”, Aydın, Denizli, gibi illerin kendi kültürlerinde “değişik yapma”, daha çok kırsal kesimlerde halk arasında berdel olarak adlandırılmış olan evliliği, evlenecek iki erkek bireyin, evlilik çağına gelmiş kız kardeşlerini deşış tokuş yapılması durumudur(Beşikçi, 1969). Beşikçi, “bu çeşit kalabalık aile topluluklarının ortaya çıkmasının sebebinin, maddi açıdan yetersiz aileler arasında başlık ücreti sorumluluğundan defetme, aşiretin başındaki liderler, ağalar, şeyhler arasında çeşitli akrabalık bağlarını güçlendirme ve mevcut mal mülkünün dağılmasını engelleme çabası olduğu bilinmektedir.

Balaman (1975) , halk arasında berdel olarak bilinen “yaşdaş erişkin olmayan erkek çocuğu ve kızı karşılıklı olarak deşış tokuş yapması şeklinde açıklamaktadır.

**Sororat Evlilik:** Karısı yaşamını yitirmiş erkeğin, karsının baldızı ile evlilik gerçekleştirmesidir. Sororat, yetişkin olmayan en iyi şekilde ebeveynlik yapacak yetişkinlerin yani annenin kız kardeşinin olabileceği düşüncesinden kaynaklanan yapılan bir evlilik türüdür. Bu evliliğin yapılmasında güdülen temel gaye, birbirleri arasında kız alıp veren ailelerin kurmuş oldukları akrabalık ilerideki diğler iletişim devamlılığını getirmeye özgüdür. Evliliğin, kişisel yapısından daha fazla toplumdaki konumu baş seviyede bir gaye olduğundan bu kurulan yuvalarda ailelerin vermiş olduğu kararlar ilk planda tutulmaktadır. (Sever ve Bağlı, 2005).

**Poliandri Evlilik:** Çok kocalık evlilik tipidir. Bu evlilik türünde bir kadın birden çok erkekle evlenmektedir. Bu evlilik türü dünya genelinde Tibet, Hindistan ve Nepal gibi ülkelerde görülmekle birlikte özellikle kıtlık durumlarında yapılmaktadır (Berki, 1962.).

**Polijini Evlilik:** Poliandri evlilikte çok kocalık söz konusu iken bu evlilik türünde ise çok karılılık vardır Polijini evlilik, poliandri evliliğe göre daha yaygın bir evlilik türüdür. Çoğunlukla grubun hayattaki mücadelesi, nüfusun hızla artması sebebiyle ortaya çıkar. “ genellikle savaşçı ruhlu toplumlarda, nüfus istatistiklere bakarak kadınların sayısının erkeklerden yüksek olduğu toplumlardan karşılaşılar. Bu çeşit toplumluklarda çok eşi olan erkek bireyler daha yüksek bir pozisyona sahiptir. Avustralya Samburu, Turkana, Aborjinleri, ve Tswana gibi ülkelerde çok eşlilik görülmektedir” (Çakır, 2010).

**Egzogami Evlilik:** Dış evlilik olarak bilinen, kişinin kendi grubu ve çevresinden olmayan birileriyle evlenmesi olarak tanımlanır. Amaç, farklı gruplar yani diğer bireylerle arasındaki bağların kuvvetlenmesi, iletişimin kuvvetlendirilmesi, üyeler arasındaki arbedenin önlenmesi, ekip üyelerinin içerisinde eş seçimi sebebiyle ortaya çıkabilecek durumun yarışın önüne geçilmesi olarak sıralanır. Kültürel farklılıklar böylelikle paylaşılabilir (Kasapoğlu, 2003).

**Homogami Evlilik:** Aynı kültürden olan, aynı sosyal sınıfa mensup bireylerin, aynı meslek, aynı din vb. içerisinde gerçekleşen evliliklerdir. Günümüzde en fazla görülen evlilik tipilerinden biridir. Modernleşmeyle beraber daha yaygın bir hale gelmiştir (Çatak, 2015).

**Endogami Evlilik:** Ekip içi evlendirme olarak adlandırılır. Çoğunlukla aile bireyleri kendi aralarındaki evlenme stilidir. Hedef, ekipler arasındaki birliğin sağlanması, aile olan mirasının başka insanlar ile paylaşılmamasıdır. Sosyal çevreyi ve içerisinde yaşanan sosyal çerçeveyi ortadan kaldırma ihtimali olduğundan dolayı yıkılması çok zor bir tabu olarak görülmektedir (Arslan ve Arslan, 2015).

### **Evlilik Uyumu Tanımı**

Evlilik uyumu deyimini yazında net bir biçimde kavramlaştırılmamıştır. Bu kavrama yönelik münazaralar çok olmakla beraber bu alandaki yapılmış birçok çalışmaya halen katkı sağlanmaktadır. Evlilik uyumu; pozitif ilişki şemasına sahip olma, çiftlerin birbirleri için pozitif duygulara ve iyi düşünceler beslemesi, pozitif iletişim içinde olabilme, oluşan münakaşayı çözebilme becerisi ve çiftlerin keyif alarak beraber aktiviteler yapabilmesidir (Erbek ve diğerleri, 2005).

Evlilik uyumu, kişinin evlilik bağındaki ihtiyaçlarını giderme düzeyine dair algısıdır (Spanier ve Lewis, 1980). İki bireyin yuva kurmasından alınan hazzı ortaya koyduğu gibi kurulan yuvadaki arkadaşlığın ve karşılıklı cinsel doyumun özel olan çeşitli yönlerini ifade etmektedir. Kurulan yuva sonrası ortaya çıkan ten uyumu kolaylıkla tanımı yapılan bir değişken olmamakla beraber, evlilikteki uyumu meydana getiren değişkenler birçok araştırmalarda çokça araştırma yapılmıştır (Fenell 1993, Lauer ve ark. 1990). Evliliğin en önemli unsurlarını Collins ve Coltrane (1991) tarafından belirlenen bağlılık, anlaşılma, kaliteli bir cinsel hayat, çocuklar, ortak ilgiler, ev işlerinin bölüşülmesi, iyi bir kazanca sahip birey olmak ve aynı, yakın geçmişi paylaşmak olduğunu ifade etmişlerdir.

### **Evlilik Uyumunu Etkileyen Nedenler**

Ailesel problemlere yol açan unsurlar giderek daha da çok önem kazanmaya başlamıştır. Bu problemlerin aile içi veya aile dışı nedenleri araştırılırken belki de en fazla yararlanılan değişken evlilik uyumudur (Fidanoğlu, 2006).

Alan yazın üzerinde evlilik uyumuna yönelik çalışmalar incelendiğinde evlilik uyumuna etki edebileceği düşünülmekte olan unsurlara dair farklı düşünceler vardır (Erdoğan, 2018).

Evlilik uyumu üzerinde etkisi olabileceği düşünülen değişkenlerden bazıları aşağıdaki şekildedir (Özgüven, 2000);

- Yaş, cinsiyet, evlenme yaşı vb. gibi bazı bireysel değişkenler;
- Evlenen çiftlerin aralarındaki yaş farkı, herhangi bir çocuğa sahip olup olmamaları, evlenme biçimleri, karşılıklı cinsel doyum düzeyleri vb. gibi ailesel değişkenler
- Elde ettikleri kazanç düzeyleri, elde ettikleri kazancın geçimlerine yetip yetmeme durumu yapmış oldukları işlerindeki memnuniyet durumları vb. gibi sosyo-ekonomik değişkenler.

Evli çiftlerin duygusal açıdan sahip oldukları olgunluk düzeyleri evlilik doyumunu olumlu etkilemektedir (Polat, 2006). Zira uyumlu bir evliliğin sağlanabilmesinde en etkili ve olmazsa olmaz unsurlardan biri çiftler arasında etkili, kaliteli ve net bir iletişimin varlığıdır (Özdemir ve Kemahli, 2019).

Evlilik uyumuna etki edebilen çok sayıda unsur olmakla birlikte şüphesiz ki evli çiftlerin müşterek saygı ve sevgi çerçevesi içerisinde birbirlerine yaklaşmaları mutlu bir evlilik yaşamının ve bu evliliğin devamının ön şartlarından bir tanesidir. Lakin bu durum ile beraber eşlerin birbirlerinin ve müşterek ilişkilerinin farkında olup değerinin bilmeleri, duygularını birbirlerine karşı yalın bir şekilde ifade etmeleri evliliklerinin de uyumlu bir biçimde devam etmesinde çok hayati bir unsurdur (Uzun, 2021).

Evlilik uyumuna etki edebilen çok sayıda unsur olmakla birlikte bu unsurların en başında iktisadi sorunlar, çift seçimi kararı, dayanışma ve iletişim, cinsel yaşamla kültürel fazlalılığın etkisi gelmektedir (Erdinç, 2018).

**Eş Seçimi Kararının Etkisi:** Günümüzde çift seçimiyle alakalı kararlar toplumdan topluma değişiklik arz etse de birtakım öncelikler bulunmaktadır. Türkiye özelinde bu kararların belirlenmesindeki evlenilecek kişiye yönelik birtakım unsurlar şu şekildedir (Kahraman, 2011):

1. Evlenilmesi düşünülen insana karşı beslenen duygular
2. Fiziki özellikleri
3. Kişisel vasıfları
4. Eğitim seviyesi
5. Çiftler arasında bulunan yaş farkı
6. Ailelerin doğrudan ya da dolaylı etki ve düşünceleridir (Özgüven, 2000).

Evlilik uyumu üzerinde etkisi olabilecek olağan dışı ekonomik değişiklikler de önemlidir. Mesela çiftlerden herhangi birine ikramiye çıkması ya da ölen bir yakınından yüklü bir miras kalması ilişkide olağan dışı farklılıklar yaşanmasına yol açabilir (Erdinç, 2018).

Ekonomik açıdan ise meydana gelen bahse konu değişiklik, daha önceden bastırılan isteklerin gün yüzüne çıkmasıyla gizlenen problemlerin çatışmaya evrilmesine yol açabileceğinden, bütün bu durumlar da evlilikteki uyuma etki edebilmektedir (Şentürk, 2006).

**İletişim ile Dayanışmanın Etkisi:** Evlilik kurumunun hem meydana gelmesi hem de sürdürülmesi için çiftler arasında kaliteli bir iletişim, karşılıklı paylaşım ve

dayanışma vb. faktörlere de çok fazla ihtiyaç vardır. Bu faktörlerin eşler arasında karşılanmasındaki en çok katkısı olan unsur ise saygı ve sevgidir (Ekşi. 2005).

Bunun sebebiyse insanın ruhsal yönden güçlenmesini ve canlı kalmasını sağlayan sevgi ailenin meydana gelmesinde, devamının sağlanmasında etki olan tek öğedir (Şentürk, 2006).

Çiftler arasındaki açık ve iyi bir iletişim evlilik içerisindeki yaşanacak mutluluğa da olumlu etki eder. Çoğunlukla tartışmayla ve çatışmayla geçmekte olan bahse konu çekişmeler genellikle çok fazla önemi bulunmayan sıradan mevzulardan dolayı yaşanmaktadır. Bu durumun sebebi çoğunlukla çiftler, esas sorunu yadsıdıkları ya da farkında varamadıkları küçük problemlerle uğraşırlar. Ancak iletişim kurarken tercih edilen kelimeler, onları kullanmada bireyin sergilediği yetenek, konuşurken uygulanan mimikler ve jestler ve ses tonu bir iletişimin ikili ilişkide önem arz eden koşullarındandır. İletişimde evlilik çok önemlidir. Gerçekleştirilmiş olan araştırmalar, çiftler tarafından yoğunlukla belirtilmiş olan ilişki sorunlarının iletişim sorunları olduğunu belirtmektedir (Şentürk, 2006).

**Cinsel Hayatın Etkisi:** Evli bireylerin ilişkilerindeki mutlu olabilmeleri için iletişim önemli olmakla birlikte, keyifli yani olumlu evlilikler oluşturma ve bunu sürdürme, cinsel iletişimin önemi bilinmektedir. Çiftler arasında meydana gelen cinsellik evliliklerde tartışmaya yol açabilir. Kelime anlamıyla ten uyum saf bir karşılıklı haza sebep olan genita birleşme şeklinde olmayan ten uyumu çoğunlukla cinsel birleşmenin parçasıdır. “ karşılıklı olarak şefkat, karşılıklı sevmek ve sevmek, bununla birlikte kurulan bağlar temas, sağlıklı ve keyifli bir iletişim kurmak gibi birden fazla duygusal ihtiyaçlar ten uyumunda yer alır. Yaşadığımız hayatın ortaya çıkardığı sosyal çevre olarak çalışma ortamı partnerimiz ile girdiğimiz cinsel ilişki düzeyi ile çevresel ortam olarak çeşitli uyum alanlarından oluşur. Uyumlu olanlar birbiriyle ilişkidirler. Hayatın çeşitli alanlarında anlamlarından ortaya çıkan uyumdan uzak ve doyuma ulaşmayan diğer alanlara da etki edebilmektedir(Ateş, 2012). Kişilerin cinsel hayatlarında yaşamış oldukları problemlerle aileleriyle gerçekleştirilen aralarındaki uyuma yansımakta ve iş hayatları ile toplumdaki insanlar ile iletişiminde mutsuz olmalarına yol açmaktadır. Özetle, dışarıdan görülen bir göz ile yapılan çeşitli araştırmalar içerisinde bulunduğumuz toplumun kabul gören etmenlerinden yuva kurmanın hemen hemen her basamağını cinsellik içerdiği kısımlardan ortaya çıkan problemlerin cinsel

birlikteliğin yaşamlarına etki ettiği görüldüğü gibi, cinsel ilişkilerdeki problemlerin de evlilik yaşantısına dair ortaya çıkan çeşitli etkilerinin olduğu söylenmektedir(Bozkurt, Ak ve Gülsün, 2009).

## **Evlilik İle İlgili Yaklaşımlar**

### **Sistem Yaklaşımı**

Aile kavramının etkin yapısı ve açık bir sistem haline geldiği belirlenmiştir. Aile, sadece kendi bünyesindeki iletişimi kendi bireyleri arasında olmamaktadır. İçindeki bulunduğu toplumun bir üyesi ve bunların özellikleriyle sürekli iletişim kurmak zorundadır. Aileyi sistemini değerlendirme altına alındığında hiçbir şey göz ardı edilmemelidir. Bu bakışın uygulamalı yönünden bize kazandırmış olduğu yarar, ailenin dış dünyasındaki insanlar ile kurduğu iletişimlerde ortaya çıkan bilinen bir sorunun, kendi iç dünyasındaki ailesini etkileyebileceğidir ve tam zıttıda düşünülebilir. Kısaca ailenin temelinin bir bütün olarak ele alıp incelemek gerekmektedir. (Jones 1994)

Sistem yaklaşımında ailenin en temellerinden biride karı-koca ilişkisidir. Genel gereksinimlerin karşılanması, değişikliklerin tartışılması, birlikte anlaşarak kararlar alma, bağlılık ve cinsellik ihtiyacını giderilmesi, eşler arasındaki davranışın, temeli oluşturan eş alt sistemine etki etmekte ve beraber diğer sistemlerin arasındaki iletişimini ve etkileşimine etkilediği görülmektedir (Nazlı 2001).

Aile, bu yaklaşımda alt kademedeki oluşmakta olan ve birbirine etki eden bir bütün olduğu söylenmekte ve aile kavramının en alt kademesinin sürekliliğini devam ettirebilmesinde aralarındaki birbiriyle olan etkileşimin önemini savunduğu belirlenmiştir. Diğer taraftan evli bireyler, çocuklar, çocuk-anne ebeveyn, çocuk-baba ebeveyn alt sistemlerinin bulunan herhangi bir sorunun başka çeşitli alt sistemlere etki ettiği ortaya konulmaktadır (Çelik, 2006).

### **Bilişsel Yaklaşım**



Bilişsel yaklaşım, bireyin kendisinde farkına varmadığı fakat onu yönlendiren negatif mantık dışı düşünce yapısına odaklanıp, onları bireye fark etmesini sağlayıp, mantıklı, olumlu ve iyi olan yani sağlıklı düşüncelerle değiştirmeyi amaçladığı savunulmaktadır. Bireyin kendisini tanınması ve çevresindeki insanları da kabul etmesi beklenir ve kabul sürecinin nasıl yapılacağını öğretilir. Aile'nin bireylerinden duygularını tanımlamasını istenir, duygularını istediği gibi hissettirebilmeleri bu yolda cesaretlendirilir. Aile üyelerinin bu yaklaşımında aralarındaki duyguların ve düşüncelerin önemli olduğu önem arz etmekte olduğu söylenmektedir. Farklı, yanlış anlaşılacak olaylar, farklı inanışlar eşlerin arasında çatışma ortamı yaratarak eşlerin mutluluğunu etkilemektedir. (Çelik 2006).

### **Gelişimsel Yaklaşım**

Aile üyelerinin ve eşler arasındaki belirli olan sorumlulukların önemi üstünde durulmuştur. Bireylerin sorumluluklarını yapıp yapmadığı, eşlerin yaşadığı evlilikten aldıkları doyum etki ettiği görülmüştür. Bu sorumluluklar üç başlıkta toplanmış her evlilikte olması gereken maddi ve manevi sorumluluklar ele alınarak işlenmiştir (Gerson 1995).

### **Yaşantısal Yaklaşım**

Psikodinamik ekole karşı gelen, burada ve şimdiye, bireylerin intrapsişik yaşantılarına vurgu yapılmıştır. Süreç, büyüme, etkileşim, doğallık ve eylem terimleri vurgulanmıştır. Kuramın kendisi ile alt başlığı minimuma indirgenmiştir. Psikolojik dayanıklılığı belirlemede ve terapötik müdahaleye ihtiyacın var olup olmadığını anlamaya kararlılık sürecinde ailenin devam eden deneyimleri kıstası alınmıştır (Berksun 2008). Yaşantısal aile yaklaşımı, bireylerin aralarındaki duygu değişimlerini, gerçek olan ve gerçek olmayan hareketlerinin hayata geçirilmesinin önemine dikkat çekilmektedir. Aile bireylerinin ne hissediyor ve düşünüyorsa şimdi ve burada ilkesine uygun biçimde duruma özgü davranması önerilmektedir. Ailenin bireylerinin iç görüleri dahada fazlaştırılmaya çalışılır (Nystul 1999).

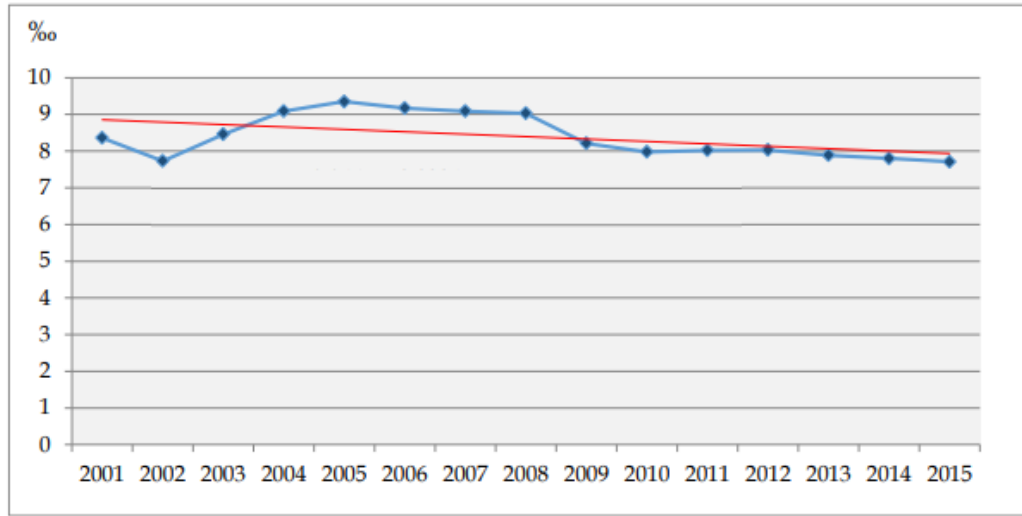
### **Evliliğin Yaygınlığı**

Evliliğin yaygınlığı toplumdan topluma ve kültürden kültüre farklılık gösterebilmektedir. Evlilik Türk toplumunda, kültüründe, kişinin hayatında önemli yer arz etmektedir. Evlilik, kişinin gerek aile ve aile üyelerine gerekse topluma karşı sorumluluğu olduğu nitelendirilir. Türk örf ve adetleri özelinde evlilikte kadının, evli olmayan kadınlara nazaran Türk kültüründe önemi savunulmaktadır. Evlilik kişiye, sınırlı ve denetimli de olsa belirli bir statü kazandırır. Evlilik, bilhassa Türk örf ve adetlerine uygun yaşayan ailenin üyelerinden olan kızları için cazip edici bir seçenektir. Genç birey, evlilik düşüncesiyle bir ola girerken yetişkinlik statüsünde kabul edilir ve bireye ait eve sahip olabilmektedir.

Evlilik ilişkisi Türkiye’de sorumlulukların ve görevlerin, kültürel değerlerle tekrarlanan bir iş bölümü görünümündedir (White, 1999). Ancak gelişim toplumlar olarak nitelendirilin batı dünyasında kişinin evlenmesi çok da zorunlu tutulan bir durum değildir. Gençler evlenmeden de uzun yıllar birlikte yaşayabilmekte bu toplum tarafından olağan karşılanmaktadır.

### **İlk Evlilik Yaşında Zaman İçinde Gözlenen Değişimler**

Yapılan çeşitli araştırmalar sonrasında Türkiye’de özellikle son senelerdeki kaba evlenme hızı oranlarında dikkat kesildiğimizde (Şekil 1); 2001 senesinde % 8,36 seviyesinde yuva kurma oranı zaman içindeki değişikliği gösterilmiştir. 2005 senesine bakıldığında yuva kurma oranı % 9,35 düzeyine yükselmiş ve bu zamandan şu ana denk süre gelen bir azalış içerisinde. 2011 senesinde yuva kurma oranı % 8,02 rakamlarına gerilediği gözlenmektedir. 2015 senesinde ise yuva kurma oranı % 7,71’lere kadar gerileyerek 2001 senesindeki yuva kurma istatistiklerinin altında kaldığı belirtilmiştir (Başkaya ve Ünal, 2017).



Şekil 2. Kaba evlenme ve boşanma sayıları

Kaba evlenme hızındaki değişimler göz önüne alındığında (Şekil 1), özellikle geçtiğimiz 30 senede büyük oranda önem arz etmesi gereken savaşın olduğu dönem ve ekonomik kriz olduğu dönemde çok fazla dalgalanmaların olduğunu kaba evlilik seviyesinde genel artışın ortaya çıktığı saptanmakta ve görülmektedir. Ülkemizde erişkin popülasyon genel popülasyon toplamının içerisindeki payının 1950'li senelerden sonra artışın devam etmesi, evlilik yaşına gelmiş ve bunun sebebiyle yuva kurmadaki oranının çoğalmasına sebep olmuştur. Kurulan evlilikler sonucunda nüfusun artması ile ortaya çıkan bu süreç Türkiyede kaba evlilik seviyesini yükseltmiştir (Başkaya ve Ünal, 2017.).

2001 ve 2015 yıllarında ortaya çıkan kurulan ve dağılan yuvalara bakıldığında ilk olarak 2005'li başından itibaren yuva kurmaların azaldığını bu duruma nazaran yıkılan yuvaların verisel anlamda arttığı gözlemlenmektedir. 2005-2015 yıllarında on senelik zamanda kurulan yuva seviyesindeki azalma olarak ifade edildiğinde sayı 38.259'lardeyken bozulan yuvadaki artış 26.241'li seviyelerdedir. Bu verilere bakıldığında Kaba Evlenme Hızı (KEH) ve Kaba Boşanma Hızı (KBH) seviyede de gözükmektedir. Buna bakıldığında dönemde Kaba Evlenme Hızı % 9.35'lerden %7.71'li seviyelere azalmışken, Kaba Boşanma Hızı % 1.4'lerden %1.69'lere kadar artmıştır (Gökburun, 2020).

Yıllar	Evlenme	Kaba Evlenme Hızı	Boşanma	Kaba Boşanma Hızı
2001	544.322	8,36	91.994	1,41
2002	510.155	7,73	95.323	1,44
2003	565.468	8,46	92.637	1,39
2004	615.357	9,09	91.022	1,34
2005	641.241	9,35	95.895	1,40
2006	636.311	9,17	93.489	1,35
2007	638.311	9,09	94.219	1,34
2008	641.973	9,03	99.663	1,40
2009	591.742	8,21	114.162	1,58
2010	582.715	7,98	118.568	1,62
2011	592.775	8,02	120.117	1,62
2012	603.751	8,03	123.325	1,64
2013	600.138	7,89	125.305	1,65
2014	599.704	7,80	130.913	1,70
2015	602.982	7,71	131.830	1,69

Şekil 3. Evlenme Boşanma Sayıları 2001-2015

### Evlilik Uyumunu Etkileyen Faktörleri Belirlemeye Yönelik Yapılan Araştırmalar

Evlilik uyumu üzerine yapılan çalışmalar gerek uluslararası gerekse ulusal literatürde özellikle eşler arasındaki ilişkiyi inceleyen çalışmalar üzerinde yoğunlaşmıştır. Şirvanlı -Özen (1999), tarafından yapılmış olan araştırmada boşanma ve çatışmanın uyum ve davranış sorunları üstündeki rollerini incelemiştir. Eşler arasındaki uyumun çocuklara yönelik etkilerini değerlendirmişler; çalışma sonucunda çatışma yaşayan ve boşanmış çiftlerinin çocuklarında görülen kaygı düzeyi ve bazı psikolojik sorunların çatışma yaşamayan ve boşanmamış çiftlerin çocuklarına göre daha yüksek olduğunu belirtmişlerdir (Yılmaz, 2001(a); Şirvanlı - Özen, 1999). Yılmaz (2001), ilköğretim, lise ve üniversite öğrencileri üzerinde eşler arasındaki uyumun ve anne-baba etkileşimin çocuklardaki akademik başarıya etkisini incelemiştir. Çalışma sonucunda, “erişkin olmayan bireylerin anne ve babası ile arasındaki ilişkide uyuma ilişkin algılanan oranı yüksekse, kişinin benlik saygısına ait görüşleri pozitif olmakta eğer bunun yanında bireyin algıladığı uyum daha düşük ise bu olumsuzluk onların benlik saygılarına ait algılarının pozitif olmayan tarafta olduğu ifade etmiştir. (Yılmaz, 2001 (b); Şirvanlı -Özen, 1999). Gottman yapmış olduğu çalışmasında “çekingem eşlerin ikili ilişkilerindeki çeşitli çeşitli benzer olmayan yönlerini benimsemiş gibi gördüklerini ve güç çatışması durumlarında daha derin olan münakaşaya girmediklerini ortaya koymuştur. Birbiri ile paylaşım duygusu içerisinde bulunmayan çiftlerin yaşadıkları çatışmaları çözme konusunda

her zaman bir çaba sarf etmedikleri veya da eşlerden birinin sürekli karar aldığını ve bundan dolayı evlilik uyumunun olumsuz etkilendiği söylenebilir (Gottman, 1988.).

Norman (1999), yapmış olduğu çalışmasında, sadece ilişkiye dikkat edilmiş evliliği olan kadın bireylerin evlilik uyumunun, ilişkiye az oranda dikkat edilmiş kadın bireylere nazaran daha iyi bir iletişim sergilediklerini belirlenmiş, erkekler tarafından bakılınca değişiklik yani bir fark görülmediği belirlenmiştir (Gordon, 1999). Araştırma yapanların bir kısmı, evliliğin kendine has doğası ile var olmayan inanışların fazla oranda evliliği etkileyen olumsuz uyumu öngörebildiği görüşünü belirtmiş ve bilişsel içeriğin evlilikte olan sorunlarla beraber eşlik eden genel akla uygunsuz olan daha önemli olduğunu belirtmişlerdir. Fakat aynı zamanda bireyin kendisini ve eşini benimseyişi ikili ilişkilerde evlilik uyumunun önemini vurgulanmıştır (Möllerr, 1962). Bir çalışmada Creamer ve Campbell, uyumlu evli bireylerin anlaşmazlık yaşayan evli bireylere nazaran kendilerini tanımlamalarının aynı olduğunu tespit etmiştir. Diğer taraftan White ve Hatcher, evli çiftlerin yaşadığı ilişki sonrasında ortaya çıkan ihtiyaçların birbirleri arasındaki pozitif ilişkinin var olduğunu bulgular saptamıştır (White, 1984.). Eş uyumunun önemli kriteri içerisinde gösterilen davranışsal olarak birbirine bağlılık durumu, ihtiyaçlarının giderilmesi, duygusal düşkünlük evlilik doyumunda da büyük rolü olduğu bilinmektedir. Evlilikte eşler arasındaki yakınlık evlilik doyumuyla da direk ilişkisi vardır. Zaman ilerledikçe eşler arasında samimiyet artmakta ve evlilik doyumunda da etki gösterdiği saptanmaktadır(Greeff, 2001).

## **DEPRESYON**

Çalışmanın bu kısmında depresyonun tanımı, depresyonu açıklayan kuramlar, depresyonun epidemiyolojisi, etiyojisi, depresyon alt sınıfları, depresyonun belirtileri ve tedavisi yer alacaktır.

### **Depresyon Tanımı**

Dünya Sağlık Örgütü (DSÖ) ve Dünya Bankası'nın 2018 yılında yayımlanmış olduğu raporlara göre toplum genelinde oldukça yaygın görülmekte olan ve yeti kaybına neden olan depresyon bir ruhsal bozukluktur (Yıldırım, 2018). Depresyon

sıralamada kalp damar hastalıklarından sonra ikinci sırada bulunup yaygınlık düzeyi de gün be gün artmaya devam etmektedir (Üstün ve ark. 2004). Bilimsel çalışmalar sonucunda elde edilmiş olan kanıtlar depresyonun 20. Yüzyılın ikinci yarısından itibaren fark edilir bir şekilde arttığını belirtmektedir (Williams ve Neighbors 2007).

DSM-V’te yer alan ve aşağıda belirtilen Depresyon çeşitleri tanımlamaktadır:

- Yıkıcı duygudurum düzensizliği bozukluğu
- Majör depresif bozukluk (majör depresif dönem dahil)
- Kalıcı depresif bozukluk (distimi),
- Madde/ilaç kaynaklı depresif bozukluk
- Başka bir tıbbi duruma bağlı depresif bozukluk
- Belirtilmemiş Depresif Bozukluk (DSM-V, Depresyon Türleri).

Depresyonun ruhsal bozukluğun olması ve toplumda bulunan kişiler tarafından sağlık sorunu olarak algılanması başvuru oranlarının da artışın olduğu görülmektedir (Cimilli 2001). Depresyonun artış hızının fazla olması ve çok yaygın bir hale gelmesinde; hızlı nüfus artışı ve göç hareketleri ile kalabalıklaşan şehirler, yoksulluk ve geçim darlığı, insan hakkı ihlalleri, aşırı iş yoğunluğuna bağlı stres, travmatik sorunlar, bazı ailesel ve çevresel sorunlar en belirgin faktörlerdir.

### **Depresyonu Açıklayan Kuramlar**

Depresyonu açıklayan kuramlar, bilişsel davranışçı kuram, psikanalitik kuram ve varoluşçu kuram olmak üzere üç ana başlıkta ele alınacaktır.

#### **Bilişsel Davranışçı Kuram**

Beck’in yapmış olduğu araştırmalara göre, depresyonun önemli nedenlerinden olan inançlar, şemalar ve negatif düşüncelerin sonuçlarında, bireylerde bilişsel problemler oluşmaktadır. Depresyonun oluşmasına sebep olan bilişsel üçlüyü

varlığını belirten Beck, depresyondaki insanların; kendilerinin ve etrafındaki insanlar hakkında da negatif düşünceleri olduğun belirlenmiştir (Kovacs ve Beck, 1978).

### **Psikanalitik Kuram**

Freud'un yaklaşımı alışagelmış, depresyonu açıklaması için de geçerlidir. Freud, depresyondaki bireylerin oral dönemde takılı kaldığı ve bu sebeple de diğer bireylere yüksek bir dozda bağımlılık geliştirdiği belirlenmektedir. Bağlanılan bireylere aynı zamanda onları örnek aldığından söz eder. Örnek alınan ve bundan da daha ilerisi bağımlı olunan bireylerin yaşamlarının yitilmesiyle birlikte, kendilerine karşı hissedilen duygunun negatif duygu kendinliğine yönelir, bu sebeple birey kendisini karşısındaki bireyi örnek aldığıyla beraber tamamlamaktadır. Karşısındaki birey kendisinin vazgeçilmez kısım olduğu için yine kendisine yönelen duyguların doğrultusunda aynı anda bireyin kendisi bulunmaktadır (Acocella, Alloy ve Bootzin, 1993; Neale ve Davison, 2004).

Freud'un yapmış olduğu çalışmalar birçok kuramcı tarafından araştırılıp destekler nitelikte sonuçlar bulmuşlardır. Destekleyen bazı sonuçlar elde edilse de kuramı tam anlamıyla işleyen bir kuramında yetecek oranda desteklemediği belirlenmiştir (Davison ve Neale, 2004).

### **Varoluşçu Kuram**

Kuramda bireylerin temel kurallarına göre kişiler bağımsızdır, kendini gerçekleştirme gizil güce sahiptir ve göstermiş olduğu davranışlarının sorumluluğunu kabul etmektedir. Otantiklik, bu kuramcılara göre ruhsal sağlığı tanımlayan en iyi tanımdır. Var olmama durumuna göre endişelenmeye nazaran cesur ve kendinden emin olmaktır (Cooper, 2003). M.Boss yaklaşımının temsilcilerindendir ve ona göre, depresif haldeki bireylerin; hayatlarındaki sorumluluklarını yapmakta güçlük çeken, otantik, özgür ve bağımsız düşüncelere karşı daha bağlı yaklaşan kişiler biçiminde ifade ettiği bilinmektedir. Bu sebeple depresyondaki bireyler kendi varoluşuna ve hayatlarındaki en üst seviyelerine yani potansiyellerine inanmak yerine, kabul edildiklerini bilmek ve sevilme duygusunu hissetmek için diğer insanların istediği

biçiminde yaşamaya çalışırlar. Bu varoluşsal suçluluk duygusu depresyonda yaşanan suçluluk hissi bireyde benlik saygısı azalmasına yol açmaktadır (Alper, 2002).

### **Depresyonun Epidemiyolojisi**

Depresyon sık görülen psikiyatrik hastalıklardan biridir (Angst, 1992). Her on kişiden birinde depresyon görülebilmektedir (Kessler ve ark., 2012). Özellikle yirmi beş ile kırk dört yaş arasında olan bireylerde olmak üzere orta yaşlardaki bireylerde daha yaygındır (Angst, 1992; Kessler ve ark., 2012). Kadınlarda görülme oranı erkeklerden iki kat daha fazladır (Doğan, 2000). Depresyonun yaşam boyu yaygınlığı ile ilgili Angst %4.4-%19.6 arası bir yüzdelerde olduğunu belirtirken Kessler ise bunu %17 olarak belirtmiştir (Angst, 1992; Kessler ve ark., 2012). Yaşanan bir majör depresif epizod ardından yaşam süresince devamlı olarak ortaya çıkan r depresif epizod görülme olasılığı %50 seviyelerinde seyrederken tekrar karşılaşılan epizod ardından ikinci epizod %80' ne varan artış gözlenmektedir (Türkoğlu, 2013).

Bireysel ve toplumsal olarak oldukça fazla bir önem arz eden depresyon bireylerin yaşamında karşılaştığı olumsuz bir sağlık sorunu olarak görülmektedir. Çeşitli popülasyon oranları göz önüne alındığında depresif bozukluklar oldukça yaygın olarak görülmektedir. Depresyon, Dünya Sağlık Örgütü açıklamasına göre “gözükmeyen bir ağırlık” durum niteliğindedir. Major depresyon bireysel ilişkilerde, içerisinde yaşadığımız çevrenin, karı-koca ve çocuk yaşantıları için önem arz eden kişide rol bozukluğuna sebebiyet vermektedir (Binbay, 2013). Ülkemizdeki alan yazın araştırıldığında bu konuyla ilgili ortaya konulan ilk çalışmanın bakıldığında çal “Türkiye Ruh Sağlığı Profili” isimli çalışma olduğu görülmüştür. Bu araştırmanın ortaya koyduğu verilere göre karşılaşılan nöbet sıklığı % 4 oranlarında saptanırken majör depresyon yaygınlığı erkek bireylerde %2,3, kadınlarda bireylerde %5,4 olarak bulunmuştur. Çalışmada depresyon ve anksiyetenin en yaygın görülen ruhsal bozukluk olduğuna vurgu yapılmıştır (Şimşek ve ark., 2008). Dünya Sağlık Örgütü tarafından 2015'te yapılan araştırmalarda küresel nüfusun depresyon sayısal veri oranı %4,4 olarak belirlenmiştir (Göğcegöz, 2012). Küresel anlamda önemli yeti yitimi sebeplerinden birinin 2020 senesinde depresyon olarak ortaya çıkacağı kabul edilmiştir. Sağlık Bakanlığının ortaya koyduğu Ulusal hastalık yükü araştırmasında,



depresif duygu durumu olan kişinin sađlığını olumsuz derecede etkileyen kabiliyet kaybına sebebiyet veren bozukluk olduđu saptanmıřtır (Sađlık Bakanlıđı, 2004). Depresyon önemli bir halk sađlıđı sorunu olarak görölmekte ve Dünya Sađlık Örgütü tarafından, acil sađlık sorunu olarak deđerlendirilmektedir (WHO, 2001).

### **Depresyonun Belirtileri**

Depresyonda tanı konulabilmesi için kiřide bazı belirti ve bulguların görölmeli gerekmektedir. Kiřide; depresif ruh halinde gözlemlenen üzüntü, çökkünlük, boşluk, çaresizlik hissinin neredeyse her gün yaşanması, ilgi ve haz kaybının neredeyse her gün yaşanması, iřtahın azalması ya da kilo deđişikliđinin neredeyse her gün yaşanması, psikomotor gerileme veya ajitasyonun hemen hemen yaşanan her dakika bitkinlik, kuvvet kaybının hemen hemen her gün yaşanması, dikkat ve odaklanma sorununun neredeyse her gün yaşanması, deđersiz hissetme veya suçluluk içeren düşüncelere sahip olmanın neredeyse her gün yaşanması, tekrarlayan intihar ve ölüm düşüncelerinin neredeyse her gün yaşanması, uykusuzluk sorunu yaşama veya aşırı uyuma durumlarının neredeyse her gün yaşanması, iřlevlerde bozulma ve kayıplar yaşanmaktadır (Körođlu, 2013).. Semptomların görölmeli madde kullanımına veya genel tıbbi duruma bađlı olarak yaşanmamaktadır. Bařka bir ruhsal hastalık durumu ile açıklanamamaktadır. Manik veya hipomanik bir nöbet hiçbir zaman söz konusu deđildir (Körođlu, 2013).

### **Depresyon ile ilgili yapılmıř çalıřmalar**

Ařađıdaki bölümde depresyonla ilgili literatürde yer alan akademik çalıřmalar yer almaktadır.

Parlar, H. ve Karlıođlu (2020), tarafından gerçekteřtirilen “Evli bireylerde bađlanma stillerinin depresyon üzerindeki etkisinin incelenmesi” isimli çalıřmalarında “evli bireylerin bađlanma stilleri ile depresyon düzeyleri arasında anlamlı bir iliřki olup olmadıđının incelenmesi” amaçlamıřlardır. Bu arařtırma İstanbul’un çeřitli yerlerinde yaşamını sürdüren 149’u erkek ve 269’u kadın birey olmak kaydıyla toplamda tam 418 çiftin katılımı ile yapılmıřtır. Çalıřmada kullanılan verileri ve kayıt alma aracı olarak “Kiřisel Bilgi Formu, Yakın İliřkilerde Yařantılar

Envanteri II ve Beck Depresyon Envanteri” kullanmışlardır. Çalışma sonucunda “evli çiftlerin yaşadığı sorunların kaygı içeren ve çekingen tarzda bağlanma stillerinin depresyon seviyelerini istatistiksel anlamda etki sağladığını tespit etmişlerdir.

Tunç, (2019), tarafından gerçekleştirilen “Evli çiftlerin yaşadığı cinsel ilişki doyumunun depresyon seviyesi ve evlilikte yaşanan aşk uyumu ile olan ilişkinin incelenmesi isimli çalışmasında “evli çiftlerde cinsel doyumunun depresyon seviyeleri ve evlilikteki uyum ile ilişkisini” incelemeyi amaçlamıştır. Yapılan Çalışma sonucunda; “evli bireylerin genel cinsel doyumları ile evlilikçalışmanın ortaya koyduğu sonuçlar doğrultusunda evli çiftlerin genel olarak cinsel ilişki doyumları ile evlilikteki ten uyumu seviyeleri arasında olumlu olan anlamsal bir ilişki ortaya çıkmıştır. Evli kadın bireylerin GRCDÖ yoğunluk, çekinme, temas, pervik kaslarında istemsiz kasılma sonucu ortaya çıkan cinsel işlev bozuklukları ilişki sonrasında karşılaşılan ve doruklanan bozukluğu seviyesindeki puanları ile Beck Depresyon Ölçeği seviyesi puanları arasında olumlu anlam içeren bir ilişkiye rastlanmıştır. Evli erkek bireylerin iletişim seviyesindeki puanları ile Beck Depresyon Ölçeği seviyesi arasında puanları arasında olumlu yönde bir anlamlılık tespit edilmiştir

Yıldız, Ö. Z. (2018), tarafından gerçekleştirilen “Evlilik doyumunun öncülleri ve sonuçları: depresyon, kaygı, erken dönem uyumsuz şemalar” isimli çalışmasında, “evlilikteki cinsel doyumunun erken zamanlarda karşılaşılan uyumlu olmayan tablolar depresyon ve kaygı içeren çeşitli belirtileri ile arasındaki anlamlılığı incelemeyi ve çiftler arasında algılanan sosyal desteğin evlilikte cinsel doyum ile depresyon ve kaygı seviyeleri arasındaki rolü ele almaktadır. Çalışma. 150 evli bireyin katılımıyla yapılmıştır. Çalışmada veri toplama aracı olarak, “Sosyodemografik Bilgi Formu, Evlilik Yaşamı Ölçeği, Young Şema Ölçeği Kısa Form-3, Beck Depresyon Ölçeği, Beck Anksiyete Ölçeği ve Çok Boyutlu Algılanan Sosyal Destek Ölçeği” kullanılmıştır.

Çalışma sonucunda; “katılımcıların güvensizlik ve iç içe geçme/bağımlılık şema boyutları evlilikteki cinsel doyumunu öngörmektedir. Erken dönemlerde

gerçekleşen tüm uyumsuz şema alt boyutlarının depresyon seviyesi ve kaygı seviyesi ile istatistiksel anlamda olumlu olarak ve anlam içeren bir ilişkisi olduğunu ortaya koyulmuştur. Bu araştırmada algılanan sosyal desteğin çeşitli değişkenler arasındaki ilişkinin evlilikte cinsel doyum ile algılanan sosyal destek arasında doğrusal olmayan ters yönlü olumlu anlam barındıran bir ilişki olduğu algılanan sosyal destek seviyesi ile depresyon seviyesi arasında olumlu yönde anlam içeren bir ilişki bulunmuştur. Fakat kaygı seviyesi ile algılanan sosyal destek anlamda istatistiksel yönden anlam içeren bir fark ortaya konulmamıştır.

Özmen ve ark., (2003), tarafından gerçekleştirilen “Depresyon ile ilgili bilgi ve tutumlar” isimli çalışmalarında, toplumun depresyon ile ilgili yeterli bilgi ve bilgi birikimi tutum ve tavır aynı zamanda bunlara etki gösteren sosyodemografik çeşitliliklerin araştırılması amaçlanmıştır. Çalışmalarını istanbulun 24 farklı ilçesinde yaşamakta olan toplam 707 yetişkin birey ile onların bulunduğu yerde yüz yüze görüşerek yapmışlardır. Çalışma sonucunda; “ araştırmaya katılanların %78.9'luk kesiminin depresyon tanısının var olduğu düşünüldüğü görülmüştür. Sosyal ve çevresel sorunlar (%86.6) ve yetersiz kişilik (%68.2) neden biliminde en çok suçlanan kişilik özelliğidir. Örneklemin %43.3'lük kesimi depresyonlu bireylerin çevresindeki diğer bireylere karşı saldırgan bir tutum içerisinde olduğunu %22.8'lik kısmının ise depresyonlu yaşayan bireylerin toplum içerisinde rahatça gezinmeleri gerektiğini savunmuştur. Depresyonlu bireylerin tedavi edilmesinde araştırmaya katılan bireylerin %51.9'luk oranı depresyon hastalarının profesyonel bir destek bir destek almasının gerekli olduğu düşünülmektedir. Depresyonun tedavi edilmesi gereken bir hastalık olarak düşünen katılımcıların %94.5'lik depresyonun profesyonel bir destek ile tedavi edilebilir olduğunu %54.9'luk oranı depresyon hastalığının tedavisinde yardımcı bir araç olarak kullanılan depresyon ilaçlarının kişide geri dönülmesi zor olan hastalık yapıcı yan etkileri olduğunu düşünmektedir. Katılımcıların bu kanıya varmasındaki en büyük etkinin katılımcıların yaşı olduğu sonucuna varılmıştır.

Karamustafalıoğlu ve Yumrukçal, (2011), tarafından gerçekleştirilen “Depresyon ve anksiyete bozuklukları” isimli çalışmalarında, Depresyon ve anksiyete bozukluklarına yönelik literatür taraması yapmışlar her iki hastalığı hem ayrı ayrı hem

de birlikte görülmeleri durumunda ortaya çıkacak sonuçlar ve baş edebilme yöntemlerinde yapılacaklar konusunda değerlendirmelerde bulunmuşlardır.

Kafes, (2021) yapmış olduğu, “Depresyon ve anksiyete bozuklukları üzerine bir bakış” isimli çalışmada depresyon ve anksiyete üzerine literatür araştırması yapmış, çalışma sonucunda depresyon hastalarının yüzde yetmiş beşinde anksiyete bozukluğu olduğu da tespit edilmiştir. Terapi sürecinde ise her iki hastalıkla birlikte gidilmesi gerektiğini ifade etmiştir.

## **BÖLÜM III**

### **Yöntem**

#### **Araştırma Modeli**

Bu çalışmada evlilikte bağlanma stilleri, evlilik uyumu ile depresyon düzeyleri arasındaki ilişkinin incelenmesi amacıyla nicel araştırma yöntemlerinden olan doğrudan ilişkisel model kullanılmıştır. İlişkisel araştırma yöntemi, değişkenlerin kendi aralarındaki ilişkiyi bulmak ve belirlemeler sonrası çıkarılacak sonuçların tahmini için kullanılmaktadır. Birden çok değişkenin bulunduğu çalışmalarda değişkenlerin arasındaki ilişkiyi ortaya çıkarmayı amaçlayan araştırma modelidir(Karasar, 2009). Araştırma kapsamında ele alınacak bağımsız değişken bağlanma stilleriyken, bağımlı değişkenler ise evlilik uyumu ve depresyondur.

### Araştırma Grubu

Araştırma Bursa da yaşayan evreni bilinmeyen örnekleme yöntemi kullanılmıştır. Araştırmanın örnekleme şu şekildedir; Bursa da yaşayan evli bireylerle yapılan araştırmanın örnekleme olasılıklı olmayan örneklemeden amaçsal örneklem metodu kullanılmıştır. Araştırmada 384 kişiye uygulanma yapılmıştır. Amaçsal örnekleme, araştırmada geliştirilen ve geliştirilmekte olan amaçlar ve sınırlılıklara uygun araştırmaya örnekleme dahil olma durumunda olabilen kişiler örnekleme dahil edilmiştir(Büyüköztürk, 2016). Bu örnekleme yöntemi araştırmanın amaçlarına uygunluğu açısından daha zengin bir çalışma alanı oluşturduğu için seçilmiştir (Büyüköztürk, Çakmak, Akgün, Karadeniz ve Demirel, 2018).

Araştırmanın örneklem seçiminde yeterli düzeyde birey sayısının belirlenebilmesi adına aşağıdaki formül kullanılmıştır.

$$n = \frac{z_a^2 \cdot p \cdot q}{d^2} \quad n = \frac{(1,96)^2 \cdot 0,50 \cdot 0,50}{(0,50)^2} = 384$$

Çalışmaya toplam 384 kişi katılım sağlamıştır. Çalışmaya katılım sağlayan bu kişilere yönelik demografik verileri ve dağılımları aşağıdaki tabloda görülmektedir.

**Tablo 1.**

#### *Katılımcıların demografik özellikleri*

		f	%
Cinsiyet	Kadın	219	57,0
	Erkek	165	43,0
Yaş	18-30	139	36,2
	31-50	156	40,6
	51-60	69	18,0
	60 üzeri	20	5,2
Eğitim Durumu	İlkokul	12	3,1
	Ortaokul	20	5,2
	Lise	73	19,0
Eşinizin Yaşı	Üniversite ve üzeri	279	72,7
	18-20	6	1,6
	21-30	129	33,6
	31-50	161	41,9
	51-60 ve üzeri	88	22,9

Eşinizin Eğitim Durumu	İlkokul	38	9,9
	Ortaokul	17	4,4
	Lise	81	21,1
	Üniversite ve üzeri	248	64,6
Çalışıyormusunuz	Evet	268	69,8
	Hayır	116	30,2
Eşinizin Çalışıyor mu?	Evet	266	69,3
	Hayır	118	30,7
Gelir Düzeyi	Düşük	23	6,0
	Orta	315	82,0
	Yüksek	46	12,0
Evlilik Usulü	Kendim seçtim, ailemin onayını aldım	313	81,5
	Kendim seçtim ailemin onayını almadım	27	7,0
	Ailem seçti benim onayım alındı	38	9,9
	Ailem seçti benim onayım alınmadı	6	1,6
<b>TOPLAM</b>		<b>384</b>	<b>100</b>

Tablo 1'de araştırmaya katılan katılımcıların kişisel verileri göz önünde bulundurularak yaptığımız frekans analizi sonuçları gösterilmektedir. Frekans analizi bulguları incelendiğinde, çalışmaya katılım sağlamış kişilerin 43,0'ünün erkek (165), %57'sinin (219) ise kadın olduğu görülmektedir. Katılımcılar yaş aralıklarına (yıl) göre değerlendirildiğinde ise, %40,6'sının 31-50 yaş, %36,2'sinin 18-30, %18,0'sinin 51-60 ve %5,2'sinin 60 üzeri yaş kategorisinde olduğu görülmektedir. Katılımcılar eğitim durumlarına göre %72,7'sinin Üniversite ve üzeri, %19,0'unun Lise, %5,2'sinin ortaokul ve %3,1'inin ise ilkokul mezunu oldukları saptandı. Katılımcıların eşlerine ait yaş grupları incelendiğinde %41,9'unun 31-50, %33,6'sının 21-30, %22,9'unun 51-60 ve üzeri ve %1,6'sının ise 18-20 yaş grubunda oldukları saptandı. Katılımcıların eşlerinin eğitim durumları değerlendirildiğinde, %64,6'sının üniversite ve üzeri, %21,1'inin lise, %9,9'unun ilkokul ve %4,4'ünün ise ortaokul mezunu oldukları saptandı. Katılımcılar çalışıp çalışmama durumlarına göre incelendiğinde, %69,8'sinin herhangi bir işte çalıştıkları %30,2'sinin ise çalışmadıkları tespit edilmiştir. Katılımcıların eşlerinin ise, %69,3'sinin herhangi bir işte çalıştıkları %30,7'sinin ise çalışmadıkları tespit edilmiştir katılımcılar ile eşlerinin çalışma durumları birbirine çok yakın çıkmıştır. Katılımcıların gelir düzeyleri incelendiğinde, %82,0'sinin orta gelir grubunda, %12,0'sinin yüksek gelir grubunda ve %6'sının ise düşük gelir grubunda buldukları saptanmıştır. Katılımcılar evliliklerinin meydana gelme usullerine göre incelendiğinde evlenirken, %81,5'inin kendisi seçmiş ve ailesinin onayını aldığı, %9,9'unun ailem seçmiş ancak kendi onayları alındığı, %7'sinin kendisi seçmiş ve ailesinin onayını almadığı, %1,6'sının ise ailesi seçmiş ve kendisinin onayını almadığı tespit edilmiştir.

## **Veri toplama Araçları**

### **Sosyo-Demografik Bilgi Formu**

Yapılan araştırmada, evli bireylerin kişisel bilgilerine ulaşmak amacıyla sosyo-demografik bilgi formu hazırlanmıştır. Form araştırmacı tarafından literatür bilgileri doğrultusunda hazırlanmıştır. Formun içerisinde bulunan sorular cinsiyet, yaş, eğitim durumu, eşinizin yaşı, eşinizin eğitim durumu, çalışıyor musunuz, eşiniz çalışıyor mu, gelir düzeyi, evlendiğinizde kaç yaşındaydınız, evlilik süresi, kaçınıcı evliliğiniz, hangi usul ile evlendiniz şeklinde 12 sorular oluşmaktadır.

### **Yakın İlişkilerde Yaşantılar Envanteri-II (YİYE-II)**

Araştırmada kullanılan Yakın İlişkiler Envanteri-II, Brennan ve arkadaşları (1998) tarafından yetişkinler için geliştirilen bir ölçme aracıdır. Ölçek iki kapsam üzerine işlenmiş; ayrı iki kapsam için en fazla analize sahip on sekiz madde belirlenmiş ve seçilmiş, 18 maddesi kaygı diğer 18 maddesi ise kaçınma olarak ölçek toplamda 36 maddeden oluşmaktadır. Araştırmaya katılan katılımcıların, ölçekte olan her maddenin katılımcıları kendilerini ne düzeyde tanımlayabildiklerini yedi basamaklı ölçek ile belirlenmiştir. 1- hiç katılmıyorum ve 7- tamamen katılıyorum arasında seçenekler bulunmaktadır (Brennan, Fraley ve Waller, 2000).

Ölçek Sümer ve Güngör(1999) tarafından, Türkçe geçerlik ve güvenilir çalışmasını gerçekleştirmiştir. Yapılan araştırma çalışmasında ölçeğin orijinal halindeki iki boyutlu yapısının korunduğu gözlenmiştir. Ölçekte bulunan alt boyutlarından biri olan kaygı için .86, kaçınma boyutu için .90 gibi en fazla düzeyde güvenilirliğinin olduğunu göstermektedir.

### **Beck Depresyon Envanteri**

Araştırmada kullanılan depresyon envanteri Beck tarafından 1961 yılında bireyin depresyon düzeyini ölçmek amacıyla geliştirilmiştir. Beck ve arkadaşlarının yapmış olduğu araştırmanın korelasyon katsayısı ilk araştırma sonucu çıkan sonuçta r:0.65 ikinci araştırma sonucunda korelasyon katsayısı r:0.67 olduğu saptanmıştır(Beck vd., 1961). Envanterin Türkçe güvenilirlik ve geçerlilik çalışmasını Hisli (1989) tarafından yapılmıştır. Depresyon düzeyinin ne ölçüde

olduğunu ölçmek için en fazla kullanılan psikometrik testten biridir ve 21 sorudan oluşan envanterdir .Ölçek dörtlü likert tipindedir, depresyonun şiddet durumuna göre puanlama yapılmaktadır. Bu puanlama 0,1,2,3, şeklindedir. Hisli yaptığı geçerlilik ve güvenilirlik çalışmasında 63 tane klinik hastasına uygulamış ve korelasyon katsayısını 63 olduğunu saptamıştır(Hisli,1989). Hisli'nin (1986) yılında üniversite de Fen ve Edebiyat bölümünde okuyan 259 öğrenci üzerinde yapmış olduğu geçerlilik kat sayısı 0.80 güvenilirlik kat sayısı 0.74 olduğu bulunmuştur. Ölçeğin sonundaki değerlendirilecek puanlar en düşük 0, alınabilecek en yüksek puan 63'tür. 21 maddeden oluşan envanter her bir soru 0 ve 3 puan arasında hesaplanmıştır. 0-9 arasında puan depresyon yok denilecek kadar azdır. 10-18 arasındaki depresyon daha az seviyededir. 19-29 arasındaki ise orta düzeyde, 30-63 puan arasında ise depresyonun seviyesi şiddetli olduğu saptanmıştır.

### **Yenilenmiş Çift Uyum Ölçeği**

Spanier'in (1976) geliştirmiş olduğu 32 maddeden oluşan Busby ve ark. (1995) tarafından tekrar düzenlenerek ölçek 14 maddeye kadar sadeleştirilmiştir. Gündoğdu'nun (2007) yaptığı ölçek çalışmada psikometrik değerlerini hesaplamamış olup ve ölçeğin ve alt ölçeğin maddelerini Türk kültürüne uygun analizi gerçekleştirmediği için 2017 yılında Bayraktaroğlu ve Çakıcı'nın yapmış olduğu çalışma sonucu Türk kültürüne uygunluğu belirlenerek düzenlenmiştir. Çalışma yapıldıktan sonra ölçeğin maddeleri olduğu gibi dursa da alt ölçeklerde değişiklikler meydana gelmiştir. Ölçek, evlilik ve ikili ilişkilerde ilişki niteliğini değerlendirmek nedeniyle geliştirilmiştir. Ölçekte alınan en fazla puan 70'tir, bu sonuç ilişki niteliğinin belirtmektedir. YÇUÖ'nin üç alt kapsamı Cronbach alfa katsayısı toplam puan 87, doyum .89, görüş birliği .74, uzlaşım .80 alt ölçek değerleridir. Bayraktaroğlu ve Çakıcı (2017)'nin yapmış olduğu çalışmada ölçeğin Cronbach alfa katsayısı .88 olarak saptanmıştır.

### **Verilerin Toplanma Süreci**

Bursa da yaşayan evli bireylere amaçsal örnekleme tekniği ile ulaşım sağlanmıştır. Yapılan çalışma evli bireyler ile yürütülmüş veriler Covid-19 sürecinden ötürü çevrimiçi (online) ve Google Form ile sosyal medya üzerinden (Instagram, Whatsapp, Facebook, Telegram) üzerinden toplanmıştır. Veri toplama



Temmuz 2022 ve Eylül 2022 tarihleri arasında gerçekleşmiştir. Ölçekler kişilere uygulanmadan önce Bilgilendirme Formunda (EK-1), yapılan araştırmanın hangi amaçla yapıldığı ve bilgilerinin ve formlardaki cevapladıkları şıkların gizli tutulacağı hakkında bilgilendirme yapılmıştır. Aydınlatılmış onam Formunda (EK-2) katılımcılara formda verdikleri bilgilerin sadece ve sadece yapılan araştırma için kullanılacağı bu nedenle kendilerinden doğru yanıtlar vermeleri gerektiği ve bunu beklendiği belirtilip katılımcılara eğer isterlerse yapılan araştırmayı sürdürmek istemediği anda koşulsuz çalışmadan çekilebileceklerinin bilgisi verilmiştir.

### **Verilerin Analizi**

Araştırmada elde edilen veriler Sosyal Araştırmalar için İstatistiksel Program Paketi (SPSS) for Windows 25.0 programı yardımıyla sonuçlar ortaya konulmuştur. Yapılan analizler 384 kişinin katılmasıyla elde edilen sonuçlar doğrultusunda gerçekleştirilmiştir.

Ankete katılanların depresyon, evlilikteki uyumu ve algılanmakta olan yakın ilişkilerde yaşantılar puanlarına ilişkin betimsel istatistiklerin hesaplanmasında ortalama ve standart sapma gibi tanımlayıcı istatistik yöntemleri kullanılmıştır. Katılımcıların depresyon, evlilik uyum ve algılanan yakın ilişkilerde yaşantılar puanlarının karşılaştırılması ilişkisiz örneklem t-testi ve ki-kare analizi ile gerçekleştirilmiştir.

Bağımsız grup olan evlilik uyumu ve depresyon gruplarının aralarındaki ilişkinin ortalamaları için istatistiksel farkını anlamak için One-way ANOVA kullanılmıştır. Tek yönlü analizde bakıldığında; bağımsız olan değişkenin bağımlı olan değişken üzerine etkisini ölçmek amacıyla two-way ANOVA kullanılmıştır.

Evli bireylerdeki bağlanma stillerinin evlilik uyumu ve depresyon düzeyindeki ilişkiyi incelemek adına değişkenlerin birbirleri arasındaki ilişkilerini de incelemek adına ilişkinin yönünü ve şiddetini ölçmek amacıyla korelasyon analizi yapılmıştır. Yapılan çalışmada iki ve daha fazla değişkene sahip olduğundan çoklu regresyon analizi yapılmıştır.

*Parametrik Analizlere Dahil Edilen Değişkenlere Ait Çarpıklık ve Basıklık Değerleri*

<b>Puan</b>	<b>Çarpıklık</b>	<b>Basıklık</b>
Yakın İlişkilerde Yaşantılar Envanteri	0,331	0,771
Depresyon	1,135	0,819
Evlilik Uyum	-,694	0,257

Tablo 3.4’te çarpıklık ve basıklık  $\pm 1,50$  aralığında olmasından dolayı normal dağılımın bulunduğu kabul edilmiştir.

Ayrıca, normal dağılım şartının sağlanıp sağlanmadığına, sosyal bilimlerde yürütülen araştırmalarda bu değerlerin  $\pm 1,50$  aralığında olmasının önerilmesinden dolayı (Tabachnick ve Fidell, 2013) çarpıklık ve basıklık değerleri incelenerek karar verilmiştir.

### **Çalışma Planı**

Araştırma yapılması için toplanacak verilerden önce Yakın Doğu Üniversitesi Bilimsel Araştırmalar Etik Kurulu’na 17.03.2022 tarihinde başvurulmuş, YDÜ/SB/2022/1274 numaralı proje için izin onayı almıştır. Verileri toplamak için covid-19 kaynaklı bireylerden Google Form aracılığıyla verilere ulaşılmıştır. Ölçekleri bulunduğu formlar linkleri ile bağlantı adresleri bireylere gönderilmiş ve sosyal medyalarda (Instagram, Whatsapp, Facebook, Telegram) paylaşılarak analiz sonuçlarına ulaşılmıştır.

## BÖLÜM IV

### Bulgular

#### Evli Bireylerde, Yakın İlişkilerde Yaşantılar, Depresyon ve Evlilik Uyum Puanlarının Demografik Özelliklere Göre Karşılaştırılması

**Tablo 2.**

*Evli bireylerin yakın ilişkilerde yaşantılar, depresyon ve evlilik uyum puanlarının cinsiyete göre karşılaştırılması*

	Cinsiyet	n	$\bar{x}$	s	t	P
YİYE_II	Kadın	21			0,037	0,626
	Erkek	9	2,51	0,39		
BDE	Kadın	21			2,045	0,003*
	Erkek	9	1,60	0,52		
YCUO	Kadın	21			0,000	0,964
	Erkek	9	3,32	0,47		
		5	3,31	0,49		

Tablo 2’de eşleri evli bireylerin yakın ilişkilerde yaşantılar, depresyon ve evlilik uyum seviyesi bireylerin cinsiyetine göre karşılaştırılmasına ve sonucunda elde edilen bulgular verilmiştir.

Buna göre evli bireylerin yakın ilişkilerde yaşantılar ve evlilik uyum cinsiyete göre anlamlı bir farklılık göstermemektedir ( $p>0,05$ ). Yani cinsiyet bunları anlamlı olarak farklılaştırmamaktadır. Ancak depresyon puanları kadınlarda anlamlı olarak daha yüksektir ( $p<0,05$ ). Yani evliliğin, kadınların depresyon puanlarını erkeklerden anlamlı olarak daha fazla arttırdığı söylenebilir

**Tablo 3.**

*Evli bireylerin yakın ilişkilerde yaşantılar, depresyon ve evlilik uyum puanlarının yaşa göre karşılaştırılması*

	Yaş	n	$\bar{x}$	s	F	P
YİYE_II	18-30	139	2,64	0,39	12,586	,000
	31-50	156	2,39	0,38		
	51-60	69	2,42	0,32		
	60 üzeri	20	2,58	0,47		
BDE	18-30	139	1,60	0,53	4,230	,006
	31-50	156	1,52	0,46		
	51-60	69	1,39	0,35		
	60 üzeri	20	1,74	0,60		
YCUO	18-30	139	3,38	0,42	2,004	,113
	31-50	156	3,30	0,51		
	51-60	69	3,22	0,51		
	60 üzeri	20	3,39	0,45		

\* BDE: Depresyon, YİYE\_II: Yakın İlişkilerde Yaşantılar envanteri, YCUO: Evlilik Uyum Ölçeği

Tablo 3’de evli bireylerin yakın ilişkilerde yaşantılar, depresyon ve evlilik uyum puanlarının yaşa göre karşılaştırılması sonucunda elde edilen bulgular verilmiştir.

Buna göre, evli bireylerin evlilik uyum puanlarının yaşa göre anlamlı bir farklılık göstermediği tespit edilmiştir ( $p>0,05$ ). Ancak yakın ilişkilerde yaşantılar, depresyon puanlarında yaşa göre anlamlı fark gösterdiği tespit edilmiştir ( $p<0,05$ ). Yani yaş; evlilik uyumunu anlamlı olarak farklılaştırılmazken depresyon ve yakın ilişkileri anlamlı olarak farklılaştırmaktadır. Tüm yaş gruplarındaki katılımcılar benzer puanlara sahiptir.

**Tablo 4.**

*Evli bireylerin yakın ilişkilerde yaşantılar, depresyon ve evlilik uyum puanlarının Eğitim durumuna göre karşılaştırılması*

	Eğitim durumu	n	$\bar{x}$	s	t	f	p
YİYE_I I	İlkokul	12	2,39	0,52			
	Ortaokul	20	2,42	0,34			
	Lise	73	2,27	0,30	1,461	12,302	0,000
	Üniversite ve üzeri	279	2,57	0,39			
BDE	İlkokul	12	1,83	0,62			
	Ortaokul	20	1,53	0,37			
	Lise	73	1,49	0,39	0,834	1,635	0,181
	Üniversite ve üzeri	279	1,54	0,50			
YCUO	İlkokul	12	3,18	0,36			
	Ortaokul	20	2,94	0,52			
	Lise	73	3,24	0,53	-0,817	6,497	0,000
	Üniversite ve üzeri	279	3,37	0,45			

\* BDE: Depresyon, YİYE\_II: Yakın İlişkilerde Yaşantılar envanteri, YCUO: Evlilik Uyum Ölçeği

Tablo 4’de evli bireylerin yakın ilişkilerde yaşantılar, depresyon ve evlilik uyum puanlarının eğitim durumuna göre karşılaştırılması sonucunda elde edilen bulgular verilmiştir.

Buna göre, evli bireylerin depresyon puanlarının eğitim durumuna göre anlamlı bir farklılık göstermediği tespit edilmiştir ( $p>0,05$ ). Diğer taraftan evli bireylerin yakın ilişkilerde yaşantılar ve evlilik uyum puanlarının eğitim durumuna göre anlamlı bir farklılık gösterdiği tespit edilmiştir ( $p<0,05$ ). Yani eğitim durumu; depresyon düzeyini anlamlı olarak farklılaştırmamakta ancak yakın ilişkiler envanteri ve evlilik uyumunu anlamlı olarak farklılaştırmaktadır.

**Tablo 5.**

*Evli bireylerin yakın ilişkilerde yaşantılar, depresyon ve evlilik uyum puanlarının çalışma durumuna göre karşılaştırılması*

	<b>Çalışma Durumu</b>	<b>n</b>	$\bar{x}$	<b>s</b>	<b>Kareler Toplamı</b>	<b>Sd</b>	<b>Kareler Ort.</b>	<b>F</b>	<b>p</b>																						
YİYE_I	Evet	268	2,52	0,41	11,745	47	,250	49,478	0,000																						
	Hayır	116	2,44	0,35						BDE	Evet	268	1,53	0,47	6,661	27	,247	48,847	0,000	Hayır	116	1,54	0,50	YCUO	Evet	268	3,29	0,50	4,929	22	,224
BDE	Evet	268	1,53	0,47	6,661	27	,247	48,847	0,000																						
	Hayır	116	1,54	0,50						YCUO	Evet	268	3,29	0,50	4,929	22	,224	44,361	0,000	Hayır	116	3,37	0,43								
YCUO	Evet	268	3,29	0,50	4,929	22	,224	44,361	0,000																						
	Hayır	116	3,37	0,43																											

Tablo 5’de evli bireylerin yakın ilişkilerde yaşantılar, depresyon ve evlilik uyum puanlarının çalışma durumuna göre karşılaştırılması sonucunda elde edilen bulgular verilmiştir.

Buna göre, evli bireylerin yakın ilişkilerde yaşantılar, depresyon ve evlilik uyum puanları çalışma durumuna göre anlamlı bir farklılık gösterdiği tespit edilmiştir ( $p<0,05$ ). Yani çalışıp çalışmama; yakın ilişkilerde yaşantılar, depresyon ve evlilik uyum anlamlı olarak farklılaştırmaktadır. Bütün gruptaki katılımcılar benzer puanlara sahiptir

**Tablo 6.**

*Evli bireylerin yakın ilişkilerde yaşantılar, depresyon ve evlilik uyum puanlarının Gelir durumuna göre karşılaştırılması*

	Gelir	n	$\bar{x}$	s	F	p
YİYE_II	Düşük	23	2,35	0,47	1,661	,191
	Orta	315	2,50	0,38		
	Yüksek	46	2,52	0,48		
BDE	Düşük	23	1,68	0,53	4,156	,016
	Orta	315	1,55	0,49		
	Yüksek	46	1,36	0,36		
YCUO	Düşük	23	3,37	0,42	,292	,747
	Orta	315	3,31	0,47		
	Yüksek	46	3,34	0,58		

Tablo 6’da evli bireylerin yakın ilişkilerde yaşantılar, depresyon ve evlilik uyum puanlarının gelire göre karşılaştırılması sonucunda elde edilen bulgular verilmiştir.

Buna göre, evli bireylerin depresyon, puanlarının gelir düzeyine göre anlamlı bir farklılık gösterdiği tespit edilmiştir ( $p<0,05$ ). Gelir; yakın ilişkilerde yaşantılar ve evlilik uyumunu anlamlı olarak farklılaştırmamaktadır. Tüm gelir düzeyi gruplarındaki katılımcılar benzer puanlara sahiptir.

**Tablo 7.**

*Evli bireylerin yakın ilişkilerde yaşantılar, depresyon ve evlilik uyum puanlarının Eşinin eğitim düzeyine göre karşılaştırılması*

	Eşin Eğitim Durumu	n	$\bar{x}$	s	Kareler Toplamı	S d	Kareler Ort.	F	p
YİYE_I I	İlkokul	38	2,37	0,37	40,620	47	,864	14,260	0,000
	Ortaokul	17	2,68	0,51					
	Lise	81	2,44	0,41					
	Üniversite ve üzeri	248	2,52	0,38					
BDE	İlkokul	38	1,60	0,48	36,863	27	1,365	22,528	0,000
	Ortaokul	17	1,96	0,61					
	Lise	81	1,38	0,38					
	Üniversite ve üzeri	248	1,55	0,48					
YCUO	İlkokul	38	3,19	0,49	24,490	22	1,113	18,368	0,000
	Ortaokul	17	3,14	0,40					
	Lise	81	3,29	0,56					
	Üniversite ve üzeri	248	3,35	0,45					

Tablo 7’de evli bireylerin yakın ilişkilerde yaşantılar, depresyon ve evlilik uyum puanlarının eşlerinin eğitim durumlarına göre karşılaştırılması sonucunda elde edilen bulgular verilmiştir.

Buna göre, evli bireylerin yakın ilişkilerde yaşantılar, depresyon ve evlilik uyum puanları çalışma durumuna göre anlamlı bir farklılık gösterdiği tespit edilmiştir ( $p<0,05$ ). Yani eşlerinin eğitim durumları; yakın ilişkilerde yaşantılar, depresyon ve evlilik uyum anlamlı olarak farklılaştırmaktadır. Bütün gruptaki katılımcılar benzer puanlara sahiptir.



**Tablo 8.**

*Evli bireylerin yakın ilişkilerde yaşantılar, depresyon ve evlilik uyum puanlarının eşinin çalışma durumuna göre karşılaştırılması*

	<b>Eşinin Çalışma Durumu</b>	<b>n</b>	<b><math>\bar{x}</math></b>	<b>s</b>	<b>t</b>	<b>Sd</b>	<b>p</b>																				
YİYE_II	Evet	266	2,5	0,4	0,793	5,474	0,428																				
	Hayır	118	2,5	0,4				BDE	Evet	266	1,5	0,5	0,815	0,002	0,416	Hayır	118	1,5	0,5	YCUO	Evet	266	3,3	0,5	0,183	1,526	0,855
BDE	Evet	266	1,5	0,5	0,815	0,002	0,416																				
	Hayır	118	1,5	0,5				YCUO	Evet	266	3,3	0,5	0,183	1,526	0,855	Hayır	118	3,3	0,5								
YCUO	Evet	266	3,3	0,5	0,183	1,526	0,855																				
	Hayır	118	3,3	0,5																							

Tablo 8’de evli bireylerin yakın ilişkilerde yaşantılar, depresyon ve evlilik uyum puanlarının eşinin çalışma durumuna göre karşılaştırılması sonucunda elde edilen bulgular verilmiştir.

Tablo 8’de görüldüğü üzere, evli bireylerin yakın ilişkilerde yaşantılar, depresyon ve evlilik uyum puanları eşinin çalışma durumuna göre anlamlı bir farklılık göstermemektedir ( $p>0,05$ ). Yani akın ilişkilerde yaşantılar, depresyon ve evlilik uyum eşin çalışıp çalışmamasından etkilenmemektedir.

**Tablo 9.**

*Evli bireylerin yakın ilişkilerde yaşantılar, depresyon ve evlilik uyum puanlarının evlilik süresine göre karşılaştırılması*

	Evlilik süresi	n	$\bar{x}$	s	Kareler Toplamı	S d	Kareler Ort.	F	p
YİYE_II	1-11 ay	75	2,62	0,39	167,331	47	3,560	4,204	0,000
	1-5 yıl	94	2,59	0,42					
	5-10 yıl	50	2,37	0,39					
	15-20 yıl	51	2,45	0,37					
	20 yıl üzeri	113	2,42	0,36					
BDE	1-11 ay	75	1,57	0,52	70,355	47	2,606	3,077	0,000
	1-5 yıl	94	1,64	0,57					
	5-10 yıl	50	1,49	0,38					
	15-20 yıl	51	1,51	0,38					
	20 yıl üzeri	113	1,47	0,45					
YCUO	1-11 ay	75	3,42	0,38	58,431	47	2,656	3,136	0,000
	1-5 yıl	94	3,37	0,49					
	5-10 yıl	50	3,29	0,48					
	15-20 yıl	51	3,24	0,52					
	20 yıl üzeri	113	3,25	0,51					

Tablo 9’da evli bireylerin yakın ilişkilerde yaşantılar, depresyon ve evlilik uyum puanlarının eşlerinin evlilik sürelerine göre karşılaştırılması sonucunda elde edilen bulgular verilmiştir.

Buna göre, evli bireylerin yakın ilişkilerde yaşantılar, depresyon ve evlilik uyum puanları evlilik sürelerine göre anlamlı bir farklılık gösterdiği tespit edilmiştir ( $p<0,05$ ). Yani eşlerinin evlilik süreleri; yakın ilişkilerde yaşantılar, depresyon ve evlilik uyum anlamlı olarak farklılaştırmaktadır. Bütün gruplardaki katılımcılar benzer puanlara sahiptir.

**Tablo 10.**

*Evli bireylerin yakın ilişkilerde yaşantılar, depresyon ve evlilik uyum puanlarının evlilik usulüne göre karşılaştırılması*

		n	$\bar{x}$	s	f	p
YİYE_II	Kendim seçtim, ailemin onayını aldım	313	2,49	0,38	4,506	,004
	Kendim seçtim ailemin onayını almadım	27	2,70	0,55		
	Ailem seçti benim onayım alındı	38	2,40	0,31		
	Ailem seçti benim onayım alınmadı	6	2,78	0,21		
	Kendim seçtim, ailemin onayını aldım	313	1,46	0,42		
	Kendim seçtim ailemin onayını almadım	27	1,93	0,63		
BDE	Ailem seçti benim onayım alındı	38	1,69	0,50	22,202	,000
	Ailem seçti benim onayım alınmadı	6	2,57	0,45		
	Kendim seçtim, ailemin onayını aldım	313	3,36	0,46		
	Kendim seçtim ailemin onayını almadım	27	3,21	0,57		
YCUO	Ailem seçti benim onayım alındı	38	3,20	0,45	8,504	,000
	Ailem seçti benim onayım alınmadı	6	2,48	0,45		

Tablo 10’da evli bireylerin yakın ilişkilerde yaşantılar, depresyon ve evlilik uyum puanlarının eşlerinin evlilik usullerine göre karşılaştırılması sonucunda elde edilen bulgular verilmiştir.

Buna göre, evli bireylerin yakın ilişkilerde yaşantılar, depresyon ve evlilik uyum puanları evlilik usullerine göre anlamlı bir farklılık gösterdiği tespit edilmiştir ( $p<0,05$ ). Yani eşlerinin evlenme usulleri; yakın ilişkilerde yaşantılar, depresyon ve

evlilik uyum anlamlı olarak farklılaştırmaktadır. Bütün gruptaki katılımcılar benzer puanlara sahiptir.

**Tablo 11.**

*Evli bireylerin yakın ilişkilerde yaşantılar, depresyon ve evlilik uyum puanlarının Çocuk sayısına göre karşılaştırılması*

	Çocuk Sayısı	n	$\bar{x}$	s	Kareler Toplamı	S d	Kareler Ort.	F	p
YİYE_II	0	145	2,62	0,35	74,353	47	1,582	21,853	,000
	1	66	2,44	0,38					
	2	121	2,42	0,39					
	3	33	2,30	0,39					
	4	15	2,68	0,58					
	5	4	2,17	0,00					
BDE	0	145	1,60	0,53	43,186	27	1,599	22,095	,000
	1	66	1,50	0,43					
	2	121	1,43	0,38					
	3	33	1,43	0,34					
	4	15	2,24	0,62					
	5	4	1,15	0,00					
YCUO	0	145	3,36	0,46	47,182	22	2,145	29,626	,000
	1	66	3,29	0,47					
	2	121	3,36	0,51					
	3	33	3,17	0,41					
	4	15	2,90	0,40					
	5	4	3,64	0,00					

Tablo 11’de evli bireylerin yakın ilişkilerde yaşantılar, depresyon ve evlilik uyum puanlarının eşlerinin çocuk sayılarına göre karşılaştırılması sonucunda elde edilen bulgular verilmiştir.

Buna göre, evli bireylerin yakın ilişkilerde yaşantılar, depresyon ve evlilik uyum puanları çocuk sayılarına göre anlamlı bir farklılık gösterdiği tespit edilmiştir ( $p<0,05$ ). Yani eşlerinin çocuk sayıları; yakın ilişkilerde yaşantılar, depresyon ve evlilik uyum anlamlı olarak farklılaştırmaktadır. Bütün gruptaki katılımcılar benzer puanlara sahiptir.

**Tablo 12.**

*Katılımcıların yakın ilişkilerde yaşantılar, depresyon ve evlilik uyumu puanlarına ilişkin betimsel istatistikler*

	Min.	Mak.	$\bar{x}$	s
Yakın İlişkilerde Yaşantılar Envanteri (YİYE II)	1,47	3,92	2,50	0,39
Beck Depresyon Envanteri	1,00	3,14	1,54	0,48
Yenilenmiş Çift Uyum Ölçeği	1,93	4,29	3,32	0,48

Yapılan betimsel analiz sonuçlarına göre, 384 kişinin cevap verdiği Yakın İlişkilerde Yaşantılar Envanteri (YİYE II)'nden katılımcıların aldıkları ortalama puan  $2,50 \pm 0,39$  şeklindedir. Beck Depresyon Envanteri'nden katılımcıların aldıkları ortalama puan  $1,54 \pm 0,48$  ve Yakın Doğu Evlilik Uyum Ölçeği'nden katılımcıların aldıkları ortalama puan  $3,32 \pm 0,48$ 'dir.

**Tablo 13.**

*Evli Bireylerde Yakın İlişkilerde Yaşantılar, Depresyon ve Evlilik Uyumu Arasındaki İlişkiler*

		YİYE_II	BDE	YCUO
YİYE_II	r	1	,282**	,150**
	p		,000	,003
BDE	r		1	-,409**
	p			,000
YCUO	r			1
	p			-

Evli bireylerde yakın ilişkilerde yaşantılar, depresyon ve evlilik uyumu arasındaki ilişkilerin tespitine yönelik olarak öncelikle Pearson korelasyon analizi yapılmış ve elde edilen bulgular Tablo 13’de verilmiştir.

Buna göre, Yakın İlişkilerde Yaşantılar ile Evlilik Uyumu arasında pozitif ( $r=0,150$ ) ve anlamlı ( $p<0,05$ ) bir ilişki bulunmuştur. Yani yakın ilişkilerde yaşantılar ile evlilik uyumu birlikte artış veya birlikte azalış göstermektedir. İki değişkenin birbiri üzerinde açıkladıkları varyans ( $r^2$ ) ise %15’dir. Evlilik Uyumu ile depresyon arasında orta düzeyde negatif ( $r=-,409$ ) ve anlamlı ( $p<0,05$ ) bir ilişki bulunmuştur. Yani değişkenlerden birisi arttığında diğeri orta düzeyde bir ilişki ile azalmaktadır. İki değişkenin birbiri üzerinde açıkladıkları varyans ( $r^2$ ) ise %40.9’dur. Yakın İlişkilerde Yaşantılar ile depresyon arasında pozitif ( $r=,282$ ) ve anlamlı ( $p<0,05$ ) bir ilişki bulunmuştur. Yani değişkenlerden birisi arttığında diğeri orta düzeyde bir ilişki ile artmaktadır. İki değişkenin birbiri üzerinde açıkladıkları varyans ( $r^2$ ) ise %28,2’dir.



**Tablo 14.**

*Evli bireylerin yakın ilişkilerde yaşantılar ve evlilik uyumu puanlarının depresyon puanlarını yordama durumu*

	Standardize Olmayan Katsayılar		Standardize Katsayılar	t	p	Korelasyonlar		Çoklu Bağlantılılık	
	B	Std. Hata	Beta			İkili	Kısmi	Tolerans	VIF
(Sabit)	2,007	0,183		10,939	0,000**				
YİYE_II	0,429	0,053	0,351	8,036	0,000**	0,347	0,381	0,978	1,023
YCUO	-0,465	0,044	-0,462	10,565	0,000**	-0,457	-0,476	0,978	1,023

\* Bağımlı Değişken: Depresyon; F= 77,110; p<0,05; Ayarlanmış R<sup>2</sup>= 0,284

Değişkenler arasındaki ilişkilerin tespitinden sonra evli bireylerin yakın ilişkilerde yaşantılar ve evlilik uyumu puanlarının depresyon puanlarını yordama durumu çoklu regresyon analizi yapılarak incelenmiştir (Tablo 14)

Tablo 14''de görüldüğü üzere, kurulan model anlamlıdır (F= 77,110; p<0,05) ve depresyon üzerindeki etkinin %28,4'sini açıklamaktadır (R<sup>2</sup>=0,284). Bağımsız değişkenler arasında, regresyon sonuçlarını etkileyebilecek çoklu bağlantılılık problemi bulunmamaktadır. Çünkü VIF değerlerinin 10'un altında olması bunun için yeterli görülmektedir (Büyüköztürk, 2011). Burada bu değerler 1,023'i geçmemiştir.

Evli bireylerde yakın ilişkilerde yaşantılar, depresyonu anlamlı olarak yordamaktadır (p<0,05). Değişkenler arasındaki regresyon eşitliği  $y=2,007+0,429*x$  olarak bulunmuştur. Buna göre yakın ilişkilerde yaşantılar puanının 1 puan artması, depresyon puanının 0,429 puan artmasına neden olmaktadır.

Öte yandan evli bireylerde evlilik uyumu, depresyonu anlamlı olarak yordamaktadır (p<0,05). Değişkenler arasındaki regresyon eşitliği  $y=2,007-0,465*x$  olarak bulunmuştur. Buna göre evlilik uyumu puanının 1 puan artması, depresyon puanının 0,465 puan azalmasına neden olmaktadır.

## BÖLÜM V

### Tartışma

Çalışmanın tartışma kısmında analizlerden elde edilen bulgular, literatür de belirtilen ve daha önceden yapılmış akademik çalışmalar doğrultusunda tartışılmış ve yorumlanmıştır. Bu çalışmada öncelikle evli bireylerin bağlanma stilleri, evlilik uyumu ve depresyon düzeyleri sosyo-demografik özellikler ile karşılaştırılmıştır.

Bu çalışmada evli bireylerde bağlanma stillerinin depresyon düzeyini pozitif yönde yordadığı sonucuna ulaşılmıştır. Bağlanma stilleri düzeyindeki artış depresyon düzeyinde de artışa neden olmaktadır. “Depresyon kişinin kendisini nasıl hissettiğini, nasıl düşündüğünü ve nasıl davrandığını olumsuz etkileyen yaygın ve ciddi bir tıbbi hastalık tablosudur” (Kışlak ve Göztepe, 2012). Kişi geçmişte kalan dönemlerinde birtakım istenmeyen ve negatif yaşantılarla karşı karşıya kaldıysa doğal olarak negatif yönde inançlar da geliştirebilmektedir. Birey de bu durum güvensiz bağlanmasıyla paralellik gösterebilir.

Evli bireylerde evlilik uyumu depresyon düzeyini negatif yönde yordamaktadır. Evlilik uyumu düzeyindeki artış depresyon düzeyinde de azalma sağlamaktadır. Evlilik uyumu ile depresyon arasında hafif düzeyde olumsuz ve anlamlı bir birliktelik vardır. Depresyon, depresif üzüntü halinin sevileni yapmaktan keyif aldığı aktivitelere karşı ilginin kaybolmasına sebep olmaktadır. Çeşitli duygusal ve fiziksel problemlere yol açabilir ve bir bireyin işinde ve evinde çalışma isteğini azaltabilir (Doğan, 2001).

Depresyon ve bağlanma stilleri arasında pozitif olarak anlamlı bir ilişki vardır. Literatürdeki Scott ve Cordova (2002) tarafından araştırılması yapılan çalışmalar bağlanma stilleri ile depresyon arasında ilişki olduğunu desteklemektedir.

Bu çalışmada evli kadınların evli erkeklerden daha fazla depresyon yaşadıkları tespit edilmiştir. Literatürde yer alan çalışmalardan bazıları evli kadınlar ve erkekler arasında depresyon düzeyinin farklılaşmadığını saptamışlardır (Kahveci, 2016; Demirel 2018; Çetin, 2010; Kuyumcu, 2005; Güven, 2005; Çınar, 2008), Ancak bizim çalışmamız doğrultusunda bazı çalışmalar da evli bireylerde depresyon düzeyi üzerinde cinsiyet faktörünün etkili olduğu sonucuna ulaşılmıştır. Depresyonla

ilgili yapılan arařtırmalar, bir senede ulařılan sonuların depresyon vakalarının genel nfusa oranının hemen hemen her toplumda, kadınlarda erkeklerden daha yksek olduėunu gstermektedir (Kknel,2005). Bozkurt (2020) tarafından evlilerin katılımı ile gerekleřtirmiş olduėu arařtırmada kaygılı baėlanma durumlarının cinsiyet aısından incelendiėinde anlamlı bir farklılık gstermediėi fakat farklı olarak kaınmacı baėlanma durumlarında cinsiyet aısından anlamlı bir deėiřiklik gstermediėi grlmüşür.

Bu alıřmada baėlanma stilleri ve depresyon üzerinde yařın etkili bir faktr olduėu saptanmıştır. Yetiřkin baėlanması ve depresyon ile ilgili yapılmış olan arařtırmalarda majr depresyonun gvensiz baėlanma biimi ile iliřkili olduėunu belirtmiştir(alıřır, 2009). Soylu ve Ayaz (2013), Durmuřoėlu Irmak (2017), Nour (2009) ve Mikail (2002) tarafından yapılmış alıřmalarda erken yařta evlenen bireylerin depresif duygu durum bozukluk yařayacaėını belirtmiştir.

Bu alıřmada eėitim seviyesinin evli bireylerin baėlanma stilleri ve evlilik uyumu üzerinde etkili olduėu saptanmıştır. Eėitimin bir kiřinin yařamındaki rol gz nne alındıėında insanların yařam Őartları ve yařayıř biimlerine direkt etkisi olan unsur olduėu bilinmektedir. Bu durumun eėitim dzeyi oranı ykseldike farklılařan ve yařam kořullarıyla birlikte kiřilerin evlilik uyum seviyelerine de anlamlı deėiřiklikler meydana gelmesine katkıda bulunabileceėi sylenbilir. Bu erevede “insanların eėitim seviyesinde meydana gelen artıř, kiřinin mutlu olma ve daha yksek bir yařam uyumu dzeyine sahip olma olasılıėını arttırabilmektedir” (Gksel ve irkin, 2016). Diřgil ve arkadařları (2005), Gnen (2014) ve zıřık Eyboėlu (2009) gerekleřtirilen alıřmalarda bireylerin eėitim dzeyi ne kadar dřk olursa, o kadar depresif olduklarını gstermiştir.

Bu alıřmada evli bireylerin, gelir dzeylerinin yařanılan depresyon üzerinde etkili olduėu saptanmıştır. İnsanların yařamlarını idame ettirebilecekleri bir gelire sahip olmaları gerek ailelerinde gerek iř hayatlarında gerekse yakın ve sosyal vrelerinde daha kaliteli bir alan oluřturmaları iin byk nem arz etmektedir. Bu taraftan bakıldıėında evli bireyler zeline sadece erkeklerin deėil kadınlarda ekonomik zgrlklerinin olması onları daha gl kılacak kendilerine gven duymalarını saėlayacak bundan dolayı da daha az depresyon yařayıp evlilik

uyumlarının artmasına katkıda bulunacaktır. Gelirin insan psikolojisi üzerinde etkili olduğunu öne süren birçok araştırma vardır (Göksel ve Çirkin, 2016; Akyol, 2013; Koçak, 2016; Amato, 2010; Turgut, 2016). Başka bir çalışmada Roh ve Kim'in (2012) ve Güvener'in (2018) tarafından yapılan araştırmada evli kişilerde ekonomik gelirin iyi düzeyde olması ile depresyon arasında negative yönde bir ilişki olduğu ortaya konmuştur.

Bu çalışmada evlenme usullerinin bağlanma stilleri, evlilik uyumu ve depresyon üzerinde doğrudan etkiye sahip olduğu sonucuna ulaşılmıştır. Literatür kaynakları incelendiğinde; anlaşarak evlenmiş olan kişilerin kendi rızalarından ziyade birileri aracılığıyla evlenenlere göre evliliklerinden daha çok evlilik uyumu yaşadıkları görülmektedir (Houser, 2009; Cingisiz, 2010; İmamoğlu, 1994; Çimen, 2007). Kahveci'nin (2016) çalışmasında da birilerinin aracılık ettiği evlilikte uyum puanlarının anlaşılıp, isteyerek evlenenlerden daha yüksek olduğu belirlenmiştir.

Bu çalışmada sahip olunan çocuk sayılarının bağlanma stilleri, evlilik uyumu ve depresyon üzerinde doğrudan etkiye sahip olduğu sonucuna ulaşılmıştır. Kişilerin evliliklerinde mutlu olmaları ve uyum içinde olabilmeleri yaşamış oldukları evlilik sürecinin ne yönde (olumlu/olumsuz) ilerlemekte olduğu ile aynı yönde gösterebilir. Gerçekleştirilmiş olan çalışmalarda evlilik uyumunu ve çiftlerin yaşadıkları bazı sorunların temelinde eşlerin anne ve baba olmasının da etkilediği görülmüştür (Callan, 1984; Çağ, 2011; ve Waite ve Lillard, 1991'den aktaran Çınar, 2008). İlk etapta evliliğe sağlanan uyumun fazla olduğu bir ilişkide bebek sahibi olmak ve anne ve baba olmuş olmanın getirmiş olduğu mesuliyetleri omuzlamak çiftlerin enerjisini düşürebilir. Çocukların evden ayrılması ve evli bireylerin baş başa kalmasıyla düşmüş olan bu karşılıklı enerji tekrardan artacaktır.

Bu çalışmada ayrıca katılımcı evli bireylerin eşlerinin eğitim düzeyleri de bağlanma stilleri, evlilik uyumu ve depresyon üzerinde doğrudan etkiye sahip olduğu sonucuna ulaşılmıştır.

Bu çalışmadan elde edilen bulgular ve literatür kaynakları incelendiğinde genel bir değerlendirme yapacak olursak evli bireylerin bağlanma stillerinin güvenli yönde düzenlenebilmesi evlilik uyumunun artması ve depresyon düzeylerinde

azalma sağlanabilmesi için aile danışmanlığından yararlanmaları büyük önem arz etmektedir.

## BÖLÜM VI

### Sonuç ve Öneriler

#### Sonuçlar

Evli bireylerde bağlanma stillerinin depresyon düzeylerini ne derecede yordadığına ilişkin bulgular incelendiğinde bağlanma stillerinin depresyon düzeyini pozitif yönde yordadığı sonucuna ulaşılmıştır. Bağlanma stilleri düzeyindeki artış depresyon düzeyinde de artışa neden olmaktadır. Evli bireylerde evlilik uyumu depresyon düzeyini negatif yönde yordamaktadır. Evlilik uyumu düzeyindeki artış depresyon düzeyinde de azalma sağlamaktadır. Evlilik uyumu ile depresyon arasında orta düzeyde negatif ve anlamlı bir ilişki vardır. Bağlanma stilleri ile depresyon arasında pozitif yönlü anlamlı bir ilişki vardır. Söylemek istenilen değişkenlerden biri artış gözlemlendiğinde diğeri orta düzeyde bir ilişki ile artmaktadır.

Evli bireylerde bağlanma stilleri, evlilik uyumu ve depresyon, düzeylerinin bazı demografik özellikleri (yaş, eğitim düzeyi, gelir düzeyi, çocuk sahibi olup olmadığı, evlilik usulü, eşlerinin eğitim düzeyleri vb.) açısından farklılaşıp farklılaşmadığı araştırılmıştır. Bu amaç doğrultusunda yapılan analiz sonuçlarına göre; Evli kadınların evli erkeklerden daha fazla depresyon yaşadıkları, bağlanma stilleri ve depresyon üzerinde yaşın etkili faktör olduğu, eğitim seviyesinin evli bireylerin bağlanma stilleri ve evlilik uyumu üzerinde etkili olduğu, evli bireylerin, gelir düzeylerinin yaşanan depresyon üzerinde etkili olduğu, diğer taraftan çalışma durumları, evlenme usulleri, sahip olunan çocuk sayıları, eşlerinin eğitim düzeyleri bağlanma stilleri, evlilik uyumu ve depresyon üzerinde doğrudan etkiye sahip olduğu sonucuna ulaşılmıştır.

Evli bireyler evliliklerine başlarken daha önceden yaşamış oldukları deneyimlerini olumlu olumsuz yaşanmışlıklarını da yanlarında getirirle. O zamana dek tek başlarına ya da çekirdek aileleriyle yaşamış oldukları hayatlarını artık bir başkası ile paylaşmak durumundadırlar.

Bu çalışmada evli kadınların evli erkeklerden daha fazla depresyon yaşadıkları sonucuna varılmıştır. Eşlerin birbirlerine karşı anlayışlı olmaları sadece

kendilerini deęil karřısındakini de dinlemeleri hem uyumun artmasına hem de daha az depresyon yařamalarına katkıda bulunacaktır.

Evli bireyler evliliklerini monotonlařtırmadan zamanı etkin kullanarak birbirlerine deęer verip bunu da partnerlerine yansıtarak bir ok sorunun stesinden gelebileceklerdir.

Evli bireyler zelinde sadece erkeklerin deęil kadınlarda ekonomik zgrlklerinin olması onları daha gl kılacak kendilerine gven duymalarını saęlayacak bundan dolayı da daha az depresyon yařayıp evlilik uyumlarının artmasına katkıda bulunacaktır.

## **Öneriler**

### **Araştırmacılara Yönelik Öneriler**

Yapılan araştırmada örnekleme Bursa ili ve Nilüfer ilçesinde yaşayan evli bireylerden oluşturulmuştur. Evli bireylerde bağlanma stilleri, evlilik uyumu ve depresyon düzeylerindeki farklılıklar göz önünde bulundurulduğunda boylamsal araştırmalar yapılabilir.

Yapılmış olan araştırmada elde edilen bireyler birbirlerinden bağımsız, farklı çiftlerden oluşmaktadır. Araştırma çiftler üzerinde yapılabilir.

Araştırmada, meslek, evlenme biçimi, çocukken kendilerini kim yetiştirdi gibi farklı demografik bilgiler açısından bakılabilir.

Çalışmaya katılım sağlayan kişilerin eğitim durumları ile yakın ilişkilerde yaşantılar envanteri (YİYE II) ve Yakın Doğu Evlilik Uyum ölçeği arasında anlamlı fark tespit edilmiştir. Tespit edilen fark üniversite ve üzeri eğitim düzeyine sahip katılımcılardan kaynaklandığından bu durumda bağlanma stili ve evlilik hakkında bireyler bilgilendirilebilir

### **Devlete Yönelik Öneriler**

Araştırmada, bağlanma stillerinden kaynaklı evlilik uyumu ve depresif belirtileri olan bireylere yönelik psikolojik destek hizmetlerinin artırılması, geliştirilmesine yardımcı olunabilir. Bireylere sosyal destek, ücretsiz seminerler ve her ile destek sağlanmalıdır. Ayrıca, yapılan ücretsiz seminerlerde bireylerin yaşadığı depresif ruh halinden uzaklaştırmak ve bireylerin farkında olamadığı benliğini bulmasına yardımcı olunabilir.

### **Klinisyenlere Yönelik Öneriler**

Yapılan çalışmada, katılımcıların bağlanma stilleri ve evlilik uyumu arasında anlamlı fark tespit edilmiştir. Bu durumda bireylerde bağlanma stillerinin evlilik üzerinde etkisinin artması beklenmektedir. Uzman klinisyenler bireysel olarak ve çift olarak çeşitli psiko eğitim, çift terapisi programlarını daha sık ve herkesin ulaşabileceği alanlarda programlar düzenlenebilir.

Çalışmaya katılım sağlayan bireylerin evlenme yaşları ve kaçınıcı evlilikleri olduğu ile depresyon envanteriyle anlamlılık sağlanmıştır. Bu bağlamda evlilik öncesi bireylere okullarda, buldukları kliniklerde gönüllük esaslı olarak eğitimler verilebilir.



## KAYNAKÇA

- Aisworth, M. D. S. (1969). Object Relations, Dependency, An Attachment; A Teoretical Review of The Infant-Mother Relationship. *Child Development*, 969-1025. <http://dx.doi.org/10.2307/1127008>
- Angst, J. (1992). Epidemiology of Depression *Psychopharmacology*, 106 (Suppl), 71–74.
- Arslan, D. A., & Arslan, G. (2015). Kırsal Türkiye’de, geçmişten geleceğe kadın, evlilik ve aile. *Selçuk Üniversitesi Türkiyat Araştırmaları Dergisi*, 1(37), 629-684.
- Ateş Reyhan, Evlilikte ilk yıllar, çatışmalar ve “güç” kavramı. H. Yavuzer (Ed.). *Evlilik Okulu İçinde, Remzi Kitabevi, İstanbul 2012*, s. 114- 124.
- Bağlı, M., & Sever, A. (2005). Tabulaştırılan/Tabulaşan kurumun (ailenin) kurbanlıklar edinme pratiği: levirat ve sororat. *Sosyal Politika Çalışmaları Dergisi*, 8(8). DOI: 10.21560/SPCD.56148
- Bağlı, M., ve Sever, A. (2005). “Tabulaştırılan/Tabulaşan Kurumun (Ailenin) Kurbanlıklar Edinme Pratiği: Levirat ve Sororat”, *Aile ve Toplum*, s: 9-21. DOI: 10.7827/TurkishStudies.52154
- Balaman, A. R. (2002). *Evlilik Akrabalık Türleri*, Ankara: T.C Kültür Bakanlığı Yayınları.
- Balaman, A.R., (1975). “Güneydoğu Anadolu’da Berder Ailesi”, *İstanbul: T.F.A. Dergisi*, Sayı: 307.
- Başkaya, Z., & Ünal, A. (2017). Türkiye’de evlenme ve boşanma oranlarının iller düzeyinde zamansal değişimi (2001-2015). *Journal of International Social Research*, 10(53).
- Bayer, A. (2013). Değişen toplumsal yapıda aile. *Şırnak Üniversitesi İlahiyat Fakültesi Dergisi*, 4(8), 101-129.

- Bayraktarođlu H.T., akıcı E. T. (2017). Psychometric properties of Revised form Dyadic Adjustment Scale in a sample from North Cyprus. *International Journal of Educational Science*, 19 (2,3), 113-119. <https://doi.org/10.1080/09751122.2017.1393954>
- Behice, E. K. Ő. İ. (2005). Evlilięe hazırlık ařamasındaki karı-koca adaylarının evlilik ve anne-baba olma üzerine dūřunceleri. *Sosyal Politika alıřmaları Dergisi*, 8(8).
- Berki, Ő. (1962). Trk Medeni Kanunun da Evlenmede Mutlak Butlan. Ankara niversitesi Hukuk Fakltesi Dergisi, 19(1).
- Bernard Davidson, A test of equity theory for marital adjustment. *Social Psychology Quarterly*, 47(1), 1984, s. 36-42 DOI: 10.13140/RG.2.1.1663.6320
- Beřiki, İsmail (1969). Do u Anadolu'nun Dzeni, Ankara: E Yayınları.
- Binbay, T., Direk, N., Aker, T., Akvardar, Y., Alptekin, K., Cimilli, C., ve Ulařı, H. (2014). Trkiye'de psikiyatrik epidemiyoloji: yakın zamanlı arařtırmalarda temel bulgular ve gelecek iin neriler. *Trk Psikiyatri Dergisi*, 25, 264-81. DOI: 10.1007/BF02246240
- Bonvillain, Nancy. 2010. *Cultural Anthropology*, 2nd edition. Boston: Pearson Education, Inc.
- Bootzin, R. R., Acocella, J. R., & Alloy, L. B. (1993). *Abnormal psychology: Current perspectives*. 6th Edition. Mc Graw-Hill, Inc. New York.
- Brennan, K. A., Fraley, R. C. & Waller, N. G. (2000). An item response theory analysis of selfreport measures of adult attachment. *Journal of Personality and Social Psychology*, 78 (2), 350–365. <https://doi.org/10.1037/0022-3514.78.2.350>
- Busby, D. M., Crane, D. R., Larson, J. H. ve Christensen, C. (1995). A revision of the Dyadic Adjustment Scale for use with distressed and nondistressed couples: Construct hierarchy and multidimensional scales. *Journal of Marital and Family Therapy*, 21(3), 289-308. <https://doi.org/10.1111/j.1752-0606.1995.tb00163.x>

- Büyüköztürk, Ş.(2016). Bilimsel araştırma yöntemleri (22.bas.). Ankara: Pegem Akademi Yayıncılık. Ankara.
- Büyüköztürk, Ş., Çakmak, E., Akgün, Ö.E., Karadeniz, Ş. ve Demirel, F. (2018). Bilimsel Araştırma Yöntemleri. Pegem Akademi.DOI:10.14527/9789944919289.
- Bretherton, I., & Munholland, K. A. (2008). Internal working models in attachment relationships: Eleborating a central construct in Attachment Theory. Handbook of Attachment, 103-129.
- Collins R, Coltrane S (1991) Sociology of Marriage and The Familiy: Gender, Love and Property. Chicago: Nel son-Hall.
- Cüceloğlu, D. (1998). İnsan ve Davranışı. Remzi Kitabevi.
- Çağ, P. (2011). *Evli bireylerde eş desteği ve evlilik doyumu*. (Yüksek Lisans Tezi), Hacettepe Üniversitesi, Ankara.
- Çakir, İ. E. (2010). 16. Yüzyılda Ayntab Şhrinde Ailenin Demografik Yapısı (1539-1576). Gaziantep University Journal of Social Sciences, 9(1).
- Çatak, B. D. (2015). Mezhep Farklılıklarının Evli Çiftlerin İlişkileri Üzerindeki Etkileri Berlin-İstanbul Örneği. Mediterranean Journal of Humanities, 2, 179-201.
- Çalışır, M. (2009). Yetişkin Bağlanma Kuramı ve Duygulanım Düzenleme Stratejilerinin Depresyonla İlişkisi. *Psikiyatride Güncel Yaklaşımlar*. 1(3): 240-255
- Depresyonla İlişkisi. *Psikiyatride Güncel Yaklaşımlar- Current Approaches In Psychiatry* 1:240-255.
- Çelik M. (2006). *Evlilikte Doyum Ölçeği Geliştirme Çalışması*, Çukurova Üniversitesi, Sosyal Bilimler Enstitüsü Eğitim Bilimleri Anabilim Dalı, Doktora Tezi.

- Çetin, B. (2010). *Evlilik doyumunun bazı değişkenlere göre yordanması*. (Yayımlanmamış Yüksek Lisans Tezi). İzmir: Ege Üniversitesi.
- Çınar, L. (2008). *Evlilik doyumu: Cinsiyet rolleri ve yardım arama tutumu*. Yayımlanmamış Yüksek Lisans Tezi, Gazi Üniversitesi, Ankara
- Çimen, Ş. E. (2007). *Görücü usulü ve anlaşarak evlenen bireylerin çeşitli sosyal ve psikolojik faktörler yönünden karşılaştırılması*(Yayımlanmamış Yüksek Lisans Tezi, Ankara Üniversitesi), Ankara.
- Çirkin, Z., & Göksel, T. (2016). Mutluluk ve gelir. *Ankara Üniversitesi SBF Dergisi*, 71(2), 375-400.
- Davison, G. C., & Neale, J. M. (2004). *Duygudurum Bozuklukları*. (Çev. I. Savaşır). Anormal Psikolojisi (Çev. Ed. İ. Dağ). Türk Psikologlar Derneği Yayınları, Ankara.
- Denli, Ö. S. (2016). *Evli çiftlerde eşler arasında algılanan kişilik benzerliğinin evlilik uyumu ve evlilik doyumuyla incelenmesi*. Yüksel Lisans Tezi, Ufuk Üniversitesi Sosyal Bilimler Enstitüsü.
- Demir, Y., & Durmuş, E. (2015). Uzun Evlilikler: Bir Yastıkta Kırk Yıl. *Journal of International Social Research*, 8(36). DOI: 10.17719/jisr.2015369529
- Demirel, C. (2018). *Yetişkinlerde bağlanma stillerinin mutluluk, yaşam doyumu ve depresyon ile ilişkisinin incelenmesi* (Yüksek lisans Tezi, Işık Üniversitesi).
- Dişçigil, G., Gemalmaz, A., Başak, O., Gürel, F. S., & Tekin, N. (2005). Birinci basamakta geriatrik yaş grubunda depresyon. *Turkish Journal of Geriatrics*, 8(3), 129-33.
- Doğan, O. (2000). Depresyonun epidemiyolojisi. *Duygudurum Dizisi*, 1(1), 29-38. <https://doi.org/10.16899/gopctd.349811>
- Doğan, M. (2001). Depresyonda bilişsel terapi yaklaşımı: Temel boyutlar ve açıklamalar. *Sosyal Bilimler Dergisi*, 61-103

- Durmuşođlu Irmak, B. (2017). *Yüksek kaygı ve depresyon düzeyinin evlilik yaşamı ile ilişkisinin değerlendirilmesi* (Master's thesis, Işık Üniversitesi).
- Erbek, E., Beştepe, E., Akar, H., Eradamlar, N., ve Alpkan, R. L. (2005). Evlilik uyumu. *Düşünen Adam*, 18(1), 39-47.
- Erdoğan, İ. (2018). *Evli çiftlerde, evlilik uyumu, cinsel yaşam doyumu ve yaşam doyumu arasındaki ilişkinin incelenmesi* (Master's thesis, İstanbul Gelişim Üniversitesi Sosyal Bilimler Enstitüsü). DOI: 10.16990/SOBIDER.4564
- Erdoğan, İ. (2018). *Evli çiftlerde, evlilik uyumu, cinsel yaşam doyumu ve yaşam doyumu arasındaki ilişkinin incelenmesi* (Master's thesis, İstanbul Gelişim Üniversitesi Sosyal Bilimler Enstitüsü).
- Erdoğan Taycan, S. ve Çepik Kuruođlu, A. (2014). Evlilik uyumu ile bağlanma stilleri ve mizaç ve karakter özellikleri arasındaki ilişkilerin incelenmesi. *Türk Psikiyatri Dergisi*, 25(1), 9-18
- Fennell DL (1993) Characteristics of long-term first marriages. *Journal of Mental Health Counseling*; 15: 446-460. <https://doi.org/10.1080/10510970409388602>
- Glenn ND (1991) The recent trend in marital success in the United States. *Journal of Marriage and The Family*; 53(1): 261-270.
- Girgis, S., George, R. P., & Anderson, R. T. (2011). What Is Marriage. *Harv. JL & Pub. Pol'y*, 34, 245.
- Gordon KC, Baucom DH: The interaction between marital standards and communication patterns: how does it contribute to marital adjustment. *Journal of Marital and Family Therapy*, 25(2): 211-223, 1999. <https://doi.org/10.1111/j.1752-0606.1999.tb01123.x>
- Gottman JM. The roles of conflict engagement, escalation and avoidance in marital interaction: a longitudinal view of five types of couples. *Journal of Consulting and Clinical Psychology*, 61(1): 6-15, 1988. <https://doi.org/10.1037/0022-006X.61.1.6>

- Göğcegöz Gül, I., & Karlıdağ, R. (2012). 'Dünden Bugüne Depresyon. Türkiye Klinikleri J Psychiatry-Special Topics, 5(2), 1-6.
- Gökburun, İ. (2020). Türkiye'nin demografik dönüşüm sürecinde nüfus politikalarının rolü. *Gelecek Vizyonlar Dergisi*, 4, 1-15.
- Greeff AP, Malherbe HL: Intimacy and marital satisfaction in spouses. *Journal of Sex & Marital Therapy*, 27: 247-257, 2001. DOI: 10.1080/009262301750257100
- Grych, J. H., & Fincham, F. D. (1990). Marital conflict and children's adjustment: a cognitive-contextual framework. *Psychological bulletin*, 108(2), 267-290. <https://doi.org/10.1037/0033-2909.108.2.267>
- Güçlü Ergin, *Evli ve Boşanmış Kişilerin Evlilik Uyumu ve Cinsiyetçilik Açısından Karşılaştırılması*, Ankara Üniversitesi Sosyal Bilimler Enstitüsü, Ankara, 2008, (Yayımlanmış Yüksek Lisans Tezi).
- Güven, N. (2005). İlişkilerle ilgili bilişsel çarpıtmalar ve evlilikte problem çözme becerilerinin evlilik doyumu ile ilişkisi. Yüksek Lisans Tezi, Ankara Üniversitesi, Ankara.
- Hashmi, H. A., Khurshid, M., & Hassan, I. (2007). Marital adjustment, stress and depression among working and non-working married women. *Internet journal of medical update*, 2(1), 19-26.
- Havva, T. E. L., Kocataş, Semra, Güler, N., Aydın, H. T., & Gündoğdu, N. A. (2019). Evli kadınların aile içi şiddete maruz kalma durumu ve etkileyen faktörler. *IBAD Sosyal Bilimler Dergisi*, 256-264.
- Hisli, N. (1989). Beck Depresyon Envanterinin Üniversite Öğrencileri İçin Geçerliliği Güvenirliği, *Psikoloji Dergisi*, 23, 3-13.
- Hortaçsu, N. (2003). İnsan İlişkileri. İmge Kitabevi Yayınları.
- <https://courses.lumenlearning.com/culturalanthropology/chapter/forms-of-marriage/>

- İmamoğlu, O. (1994). Değişim sürecinde aile; Evlilik ilişkileri bireysel gelişim ve demokratik değerler. Ankara: T.C. Başbakanlık aile araştırma kurumu başkanlığı yayınları.
- Jones, E. (1994). Developments In The Milan - Systemic Therapies. Family Systems Therapy. John Wiley & Sons. Inc. New York. p.:1-30. <https://orcid.org/0000-0002-3214-5373>
- Kabasakal, Z., & Soylu, Y. (2016). Evli bireylerin evlilik doyumunun cinsiyet ve eş desteğine göre incelenmesi. *Eğitim ve Öğretim Araştırmaları Dergisi*, 5(4), 208-214.
- Kafes, A. Y. (2021). Depresyon ve anksiyete bozuklukları üzerine bir bakış. *Humanistic Perspective*, 3(1), 186-194.
- Kahraman Z., *Bir Evlilik ve Aile Hayatı Eğitim Programının Evli Kadınlarda Evlilik Uyumuna ve Aile Sistemine Etkisi*, Marmara Üniversitesi Eğitim Bilimleri Enstitüsü Eğitim Bilimleri Ana Bilim Dalı Rehberlik ve Psikolojik Danışmanlık Bilim Dalı, İstanbul, 2011, s. 22-25, (Yayımlanmamış Yüksek Lisans Tezi).
- Kahveci, G. A. (2016). *Evli çiftlerde evlilik uyumu, evlilik çatışma biçimi ve depresyon düzeylerinin değerlendirilmesi*. Yüksek Lisans Tezi, Beykent Üniversitesi, İstanbul.
- Karamustafaloğlu, O., & Yumrukçal, H. (2011). Depresyon ve anksiyete bozuklukları. *Şişli Etfal Hastanesi Tıp Bülteni*, 45(2), 65-74.
- Karamustafaloğlu, O., & Yumrukçal, H. (2011). Depresyon ve anksiyete bozuklukları. *Şişli Etfal Hastanesi Tıp Bülteni*, 45(2), 65-74.
- Karasar, N., (2009). *Bilimsel araştırma yöntemi*. Nobel Yayın Dağıtım.
- Karlıoğlu, B., & Parlar, H. (2020). Evli bireylerde bağlanma stillerinin depresyon üzerindeki etkisinin incelenmesi. *Sosyal Bilimler Araştırma Dergisi*, 9(3), 180-187.

- Karlıođlu, B., & Parlar, H. (2020). Evli bireylerde bađlanma stillerinin depresyon üzerindeki etkisinin incelenmesi. *Sosyal Bilimler Arařtırma Dergisi*, 9(3), 180-187.
- Kasapođlu, A. (2003). Ensest Tabusu ve Egzogami Kuralının Ku'an'daki Yansımaları. *Din bilimleri Akademik Arařtırma Dergisi*, 3(4), 5-15.
- Katerndahl D, Ferrer RL (2004) Knowledge about recommend ed treatment and management of major depressive disorder, panic disorder, and generalized anxiety disorder among family physicians. *Prim Care Companion J Clin Psychiatry*, 6:147-151. DOI: 10.4088/pcc.v06n0401
- Keller MB, Lavori PW, Mueller TI ve ark. (1992) Time to recovery, chronicity, and levels of psychopathology in major depression: a 5-year prospective follow up of 431 subjects. *Arch Gen Psychiatry*, 49:809-816. doi:10.1001/archpsyc.1992.01820100053010
- Keller MB, Shapiro RW, Lavori PW (1982) Recovery in major depressive disorder: Analysis with the life table and regression models. *Arch Gen Psychiatry*, 39:905-910. DOI: 10.1001/archpsyc.1982.04290080031005
- Kennedy SH, Lam WR, Nutt DJ ve ark. (2004) *Treating Depression Effectively. Applying Clinical Guidelines*. Thomson Publishing, Hampshire, UK.
- Kessler, R. C., Petukhova, M., Sampson, N. A., Zaslavsky, A. M., & Wittchen, H. U. (2012). Twelve-month and lifetime prevalence and lifetime morbid risk of anxiety and mood disorders in the United States. *International journal of methods in psychiatric research*, 21(3), 169-184. <https://doi.org/10.1002/mpr.1359>
- Kılavuz, M. A. (2005). Batı kültüründe yařlanma dönemi yalnızlık duygusunu azaltma ve arkadaş ilişkilerini geliştirme açısından dinî etkilerin önemi. *Uludađ Üniversitesi İlahiyat Fakültesi Dergisi*, 14(2), 25-39.



Kışlak, Ş. T. ve Göztepe, I. (2012). Duygu dışavurumu, empati, depresyon ve evlilik uyumu arasındaki ilişkiler, *Ankara Üniversitesi Sosyal Bilimler Enstitüsü Dergisi*. 3(2), 27-46

Köknel, Ö. (2005). Depresyon. 6. Baskı. İstanbul: Akdeniz Yayıncılık A.Ş.

Köroğlu, E. (2013). Amerikan Psikiyatri Birliği, Ruhsal Bozuklukların Tanısal ve Sayımsal Elkitabı, Beşinci Baskı (DSM-5) Tanı Ölçütleri Başvuru Elkitabı'ndan, çev., Hekimler Yayın Birliği, Ankara.

Kuyumcu, B. (2005). *Evli çiftlerin evlilik doyumu ile gestalt temas biçimleri, bağlanma stilleri ve başa çıkma tarzları arasındaki ilişkinin incelenmesi*. Yayınlanmamış Yüksek Lisans Tezi, Karadeniz Teknik Üniversitesi, Sosyal Bilimler Enstitüsü.

Lauer RH., Lauer JC., Kerr ST. (1990) The long term marriage: Perception of stability and satisfaction. *Int J Aging Hum Dev*; 31: 189-195.

DOI: 10.2190/H4X7-9DVX-W2N1-D3BF

Lazarides A, Belanger C, Sabourin S (2010) Personality as moderator of the relationship between communication and couple stability. *Europe's Journal of Psychology*;2: 11-31. DOI: 10.5964/ejop.v6i2.182

M. Gülsün, M. Ak ve A. Bozkurt, Psikiyatrik Açından Evlilik ve Cinsellik. *Psikiyatride Güncel Yaklaşımlar-Current Approaches in Psychiatry*, 1, 2009, s. 68-79

Maria Kovacs and Aaron T. Beck, Maladaptive cognitive structures in depression, *The American Journal of Psychiatry*, 1978, pp. 525-533. DOI: 10.1176/ajp.135.5.525

Mick Cooper, *Existential Therapies*, Sage, London, 2003.

Mikulincer, M., Shaver, P. R. (2007). Boosting attachment security to promote mental health, prosocial values, and inter-group tolerance. *Psychological Inquiry*, 18, 139-156

- Mohamed, S. N., Weisz, G., & Waring, E. M. (1978). The relationship of chronic pain to depression, marital adjustment, and family dynamics. *Pain*, 5(3), 285-292.
- Möller AT, Zyl PDV: Relationship beliefs, interpersonal perception and marital adjustment. University of Stellenbosch, 1962 [https://doi.org/10.1002/1097-4679\(199101\)47:1<28::AID-JCLP2270470105>3.0.CO;2-K](https://doi.org/10.1002/1097-4679(199101)47:1<28::AID-JCLP2270470105>3.0.CO;2-K)
- Nazlı S. (2001). *Aile Danışmanlığı*. 2.Baskı Nobel Yayın Dağıtım. Ankara
- Oya Fidanoğlu, *Evlilik uyumu mizah tarzı ve kaygı düzeyi arasındaki ilişki*, Marmara Üniversitesi, Eğitim Bilimleri Enstitüsü, İstanbul, 2006, (Yayımlanmış Yüksek Lisans Tezi)
- Özdemir-Kemahli, H. P. (2019). Yüksek Nitelikli Evlilikler Yaratmak: Mutlu Çiftlerin Deneyimleri Üzerine Bir Araştırma (Doctoral dissertation, Marmara Üniversitesi (Turkey)).
- Özgüven İbrahim Ethem, *Evlilik ve Aile Terapisi*, PDREM Yayınları, Ankara, 2000, s. 20-39
- Özgüven İbrahim Ethem, *Evlilik ve Aile Terapisi*, PDREM Yayınları, Ankara, 2000
- Özmen, E., Ögel, K., Boratav, R. C., Sağduyu, A., Aker, A. T., & Gürol, T. D. (2003). Depresyon ile ilgili bilgi ve tutumlar: İstanbul örneği. *Türk Psikiyatri Dergisi*, 14(2), 89-100.
- Özşirin, G. (2019). *Evli çocuklu çiftler ile evli çocuksuz çiftlerin evlilik doyumu ve depresyon düzeylerinin karşılaştırılması* (Doctoral dissertation, İstanbul Üniversitesi, Sağlık Bilimleri Enstitüsü).
- Öztahtacı, D. (2017). *Evli kadınlarda evlilik doyumu, yetişkin bağlanma stilleri ve depresyon düzeyinin ilişkisinin incelenmesi* (Yüksek Lisans Tezi, Hasan Kalyoncu Üniversitesi).
- Polat D., (2006). *Evli bireylerin evlilik uyumları, aldatma eğilimleri ve çatışma eğilimleri arasındaki ilişkilerin bazı değişkenler açısından incelenmesi*. T.C.

Ankara Üniversitesi, Sosyal Bilimler Enstitüsü, Psikoloji (Sosyal) AD, Ankara, 2006, s. 77, (Yayımlanmış Yüksek Lisans Tezi)

- Polat, K., & İlhan, T. (2018). Evli bireylerde çift uyumu ve bazı psikolojik belirtilerin benliğin farklılaşması açısından incelenmesi. *Turkish Psychological Counseling and Guidance Journal*, 8(50), 87-115.
- Roh, S. Y., & Kim, E. Y. (2012). Factors Influencing Depression of Married Immigrant Women in Rural Areas. *Korean Journal of Adult Nursing*, 24(4).
- Savaşır, I. ve Şahin, N. H. (1997). Bilişsel-davranışçı terapilerde değerlendirme: Sık kullanılan ölçekler. Ankara: *Türk Psikologlar Derneği Yayınları*, 9. DOI: 10.12691/ajap-4-1-1
- Scott, R. L., & Cordova, J. V. (2002). The influence of adult attachment styles on the association between marital adjustment and depressive symptoms. *Journal of family psychology*, 16(2), 199.
- Seda Çakır, *Evli Bireylerin Evlilik Uyumlarının Ana-Babalarına Bağlanma Düzeyleri ve Demografik Değişkenler Açısından İncelenmesi*, Ankara Üniversitesi, Eğitim Bilimleri Enstitüsü, Ankara, 2008, (Yayımlanmış Yüksek Lisans Tezi)
- Selçuk, E., Günaydin, G., Sümer, N., & Uysal, A. (2005). Yetişkin Bağlanma Boyutları İçin Yeni Bir Ölçüm: Yakın İlişkilerde Yaşantılar Envanteri-II'nin Türk Örneklemesinde Psikometrik Açısından Değerlendirilmesi. *Türk Psikoloji Yazıları*.
- Seven, S., (2006). 6 Yaş Çocuklarının Sosyal Beceri Düzeyleri İle Bağlanma Durumları Arasındaki İlişkilerin İncelenmesi. (Yayımlanmamış Doktora Tezi). Gazi Üniversitesi Eğitim Bilimleri Enstitüsü. Ankara.
- Sezen, L., (2005). "Türkiye'de Evlenme Biçimleri", *Atatürk Üniversitesi Türkiyat Araştırmaları Enstitüsü Dergisi*, Sayı: 27, Prof. Dr. Şinasi Tekin Özel Sayısı, s: 185-195.
- Şen, E. T. ve Oğuz, E. (2017). Psikiyatrik tanı alan bireylerin ve eşlerinin evlilik uyumları. *Sağlık Bilimleri ve Meslekleri Dergisi*, 16-24.

- Soylu, N., & Ayaz, M. (2013). Adli değerlendirme için yönlendirilen küçük yaşta evlendirilmiş kız çocuklarının sosyodemografik özellikleri ve ruhsal değerlendirmesi. *Anatolian Journal Of Psychiatry/Anadolu Psikiyatri Dergisi*, 14(2).
- Soysal, A. Ş., Bodur, Ş., İşeri, E., & Şenol, S. (2005). Bebeklik dönemindeki bağlanma sürecine genel bir bakış. *Klinik Psikiyatri*, 8(2), 88-99.
- Soysal, A. Ş., Bodur, Ş., İşeri, E., & Şenol, S. (2005). Bebeklik dönemindeki bağlanma sürecine genel bir bakış. *Klinik Psikiyatri*, 8(2), 88-99.
- Spanier GB, Lewis RA (1980) Marital quality: A review of the seventies. *Journal of Marriage and the Family*; 42: 825-839. <https://doi.org/10.2307/351827>
- Sporakowski Michael J., Prescriptions for a happy marriage: Adjustments and satisfactions of couples married for 50 or more years. *The Family Coordinator*, 27(4), 1978, s. 321-327.
- Süleymanov, A. (2009). Çağdaş Türk toplumlarında aile ve evlilik ilişkileri. *Sosyal Politika Çalışmaları Dergisi*, 17(17), 7-17.
- Sümer, N., Ünal, S., Selçuk, E., Kaya, B., Polat, R., & Çekem, B. (2009). Bağlanma ve Psikopatoloji: Bağlanma Boyutlarının Depresyon, Panik Bozukluk ve Obsesif-Kompulsif Bozuklukla İlişkisi. *Türk Psikoloji Dergisi*, 24(63).
- Şendil, G., & Kızıldağ, Ö. (2003). Çocuk ve ergenlerde ebeveyn evlilik çatışması algısı. *Çocuk ve Gençlik Ruh Sağlığı Dergisi*, 10(2), 58-66
- Şimşek, Z., Erol, N., Öztop, D., & Özcan, Ö. Ö. (2008). Kurum Bakımındaki Çocuk ve Ergenlerde Davranış ve Duygusal Sorunların Epidemiyolojisi; Ulusal Örneklemde Karşılaştırmalı Bir Araştırma. *Türk Psikiyatri Dergisi*, 19(3).
- Şirvanlı, Ö. (1999). Eşler arası çatışma ve boş anmanın çocuklar üzerindeki etkileri I: Davranış ve uyum problemleri. *Çocuk ve Gençlik Ruh Sağlığı Dergisi*, 6(1): 19-29. <https://doi.org/10.12984/egeefd.329139>

- Tacođlu, T. P. (2011). Türkiye’de gerekleřtirilen geleneksel evlilik eřitlerinin nedenleri ve evlilikler üzerinde trenin etkisi. *Od Sosyal Bilimler Arařtırmaları Dergisi* (Odsobiad), 2(4), 114-143.
- Tun, D. (2019). *Evli bireylerde cinsel doyumun depresyon dzeyi ve evlilik uyumu ile iliřkisinin incelenmesi* (Master's thesis, İstanbl Geliřim niversitesi Sosyal Bilimler Enstits).
- Tutarel-Kıřlak, ř., & Gztepe, I. (2017). Duygu dıřavurumu, empati, depresyon ve evlilik uyumu arasındaki iliřkiler. *Ankara niversitesi Sosyal Bilimler Dergisi*, 3(2).
- Trkođlu, S. A. (2013). Depresif bozukluđu olan kadın hastalarda ocukluk ađı ruhsal tramvaları ve fonksiyonel olmayan tutumlarla iliřkisi. 1(1) 1-7.
- Uđuz, F., Dursun, R., Kaya, N., & illi, A. S. (2006). Behet hastalarında ruhsal belirtiler ve yařam kalitesi. *Anadolu Psikiyatri Dergisi*, 7, 133-139.
- Uzun, G. (2021). *Evli iftlerde kiřilerarası bilinli farkındalık temelli grpla psikolojik danıřma programının etkililiđinin incelenmesi* (Doktora Tezi).
- nal řentrk, *Paralanmıř Aile ocuk İliřkisinin Sebep Olduđu Sosyal Problemler* (Malatya uygulaması). İnn niversitesi Sosyal Bilimler Enstits, 2006, s. 19. (Yayımlanmamıř Yksek Lisans Tezi).
- nvar, P., & Tagay, . (2015). *alıřan Evli Kadınların Toplumsal Cinsiyet Rollerini, Yařam, İř Doyumu ve Evlilik Uyumlarının İncelenmesi*. *Kadın/Woman* 2000, 16(1).
- Wells KB, Hays RD, Burnam MA (1989) Detection of depressive disorder for patients receiving prepaid or free-foservice care. *J Am Med Assoc*, 262: 3298-3302.
- Whisman, M. A. (2001). Marital adjustment and outcome following treatments for depression. *Journal of Consulting and Clinical psychology*, 69(1), 125.

- White SG, Hatcher C: Couple complementary and similarity. *American Journal of Family Therapy*, 12: 15-25, 1984.  
<https://doi.org/10.1080/01926188408250155>
- WHO. (2002). *World Report on Violence and Health; Child Abuse and Neglect by Parents and other Caregivers*, Page 60.
- Yasa, İ. (1962). "Taygeldi Ailesi", Ankara: *Ankara Üniversitesi Siyasal Bilgiler Fakültesi Dergisi*, Cilt:17, Sayı:2.  
<http://www.tbmm.gov.tr/komisyon/kefe/docs/komisyonrapor.pdf>.
- Yıldız, Ö. Z. (2018). *Evlilik doyumunun öncülleri ve sonuçları: depresyon, kaygı, erken dönem uyumsuz şemalar* (Yüksek Lisans Tezi, Işık Üniversitesi).
- Yılmaz A, (2001b) Eşler arasındaki uyum, anne-baba tutumu ve benlik algısı arasındaki ilişkilerin gelişimsel olarak incelenmesi. *Türk Psikoloji Dergisi*, 16(47): 1-24.
- Yılmaz A. (2001a). Eşler arasındaki uyum: kuramsal yaklaşımlar ve görgü! Çalışmalar. *Aile ve Toplum Eğitim Kültür ve Araştırma Dergisi*, Cilt: 1 Sayı: 4.
- Yusuf Alper, *Depresyonun Psikodinamiği*, Ege Psikiyatri Yayınları, İzmir, 2002, s.39-46.



## Ekler

### EK-1: BİLGİLENDİRME FORMU

Sayın Katılımcı,

Yakın Doğu Üniversitesi Sosyal Bilimler Enstitüsü Klinik Psikoloji Yüksek Lisans Programında yürüteceğim tez çalışmam için araştırma yapmaktayım. Sizlere sunulan anketler, evli bireylerin bağlanma stilleri, evlilik uyumu ve depresyon düzeyleri arasındaki ilişkinin incelenmesi amaçlanmıştır. Bu çalışmada size kişisel bilgi formu ve ölçekler verilecektir. Kişisel bilgi formunuz ve ölçeklerde verilen cevaplar gizli esastan dolayı kimseyle paylaşılmayacaktır. Eğer çalışmayla ilgili bir şikayetiniz, görüşünüz veya sorunlu bir durumla karşılaştığınız an bunu çalışmanın araştırmacılarından biri olan Klinik Psikolojisi Yüksek Lisans Programı öğrencisi Buket Dursun'a iletebilirsiniz.

Saygılarımla,

Psk. Dan. Buket DURSUN

YakınDoğu Üniversitesi, Psikoloji Bölümü Lefkoşa

Tel: 0530 190 4599

Mail: [buket.drsn95@gmail.com](mailto:buket.drsn95@gmail.com)



## Ek-2 Aydınlatılmış Onam Formu

Bu çalışma Yakın Doğu Üniversitesi Klinik Psikoloji Yüksek Lisans öğrencisi Buket Dursun tarafından Dr. Bingül SUBAŞI HARMANCI süpervizyonluğunda gözetiminde gerçekleştirilen bir çalışmadır. Bu çalışmanın amacı evli bireylerin bağlanma stilleri, evlilik uyumu ve depresyon düzeyleri arasındaki ilişkinin incelenmesi amacıyla yapılmaktadır. Çalışma yaklaşık 10 dakikanızı alacaktır. Çalışmaya katılımınız gönüllülük esasına dayanmaktadır ve katılmak zorunlu değil ve reddetme hakkına sahipsiniz. Çalışmayı bir an da çekilebilirsiniz. Araştırmadan çekilmeniz durumunda, veriler yok edilecektir ve araştırmada kullanılmayacaktır. Eğer araştırmaya katılmaya karar verir ve tamamlamaya izin verirsiniz, cevaplar ve anketler gizlilikle korunacaktır. İsim ve sizi anlata bilgiler, anketin geri kalan kısımlarından ayrı olarak tutulacaktır. Veriler, araştırma tamamlandıktan sonra en çok 6 yıl boyunca muhafaza edilecektir. Verilerin analizinden sonra, araştırma ile ilgili bir rapor yayınlanabilir fakat bu rapor kesinlikle kişisel bilgilerinizi içermeyecektir.

Kişisel Bilgi Formu ve ölçeklere tümüyle yanıt vermeniz araştırmaya katılmaya onay verdiğiniz şekilde yorumlanacaktır.

Psk. Dan. Buket DURSUN

YakınDoğu Üniversitesi, Psikoloji Bölümü Lefkoşa

Tel: 0530 190 4599

Mail: [buket.drns95@gmail.com](mailto:buket.drns95@gmail.com)

**Gönüllü katılımınızı belirtmek için, lütfen aşağıda bulunan bilgilendirilmiş onam formunu imzalayınız.**

**Bilgilendirilmiş Onam Formu**

Buket DURSUN, [buket.drsn@gmail.com](mailto:buket.drsn@gmail.com)

Yakın Doęu Üniversitesi, Psikoloji Bölümü

Kuzey Kıbrıs Türk Cumhuriyeti

1. Bilgileri okuyup anladığımı onaylıyorum.
2. Katılımımın gönüllü olduğunu ve istediğim bir anda araştırmadan çekilebileceğimi onaylıyorum.
3. Araştırmaya katılmayı kabul ediyorum.

---

**Katılımcının imzası**

---

**Tarih**

**Ek-3 Sosyo-Demografik Bilgi Formu**

Değerli katılımcı,

Kişisel bilgilerin doğru verilmesi çalışmadan elde edilen sonuçlar açısından büyük önem taşımaktadır.

**Cinsiyet:**  Kadın  Erkek

**Yaş:** 18-30 31-50 51-60  60 üzeri

**Eğitim Durumu:** İlkokul  Ortaokul Lise Üniversite ve üzeri

**Eşinizin Yaşı:** 18-20 21-30 31-50 51-60 ve üzeri

**Eşinizin Eğitim Durumu:** İlkokul Ortaokul Lise Üniversite ve üzeri

**Çalışıyor musunuz?:** Evet Hayır **Eşiniz Çalışıyor mu?:** Evet

Hayır

#### Ek-4 Yakın İlişkilerde Yaşantılar Envanteri (YİYE II)

Aşağıdaki maddeler romantik ilişkilerinizde hissettiğiniz duygularla ilgilidir. Bu araştırmada sizin ilişkinizde yalnızca şu anda değil, genel olarak neler olduğuyla ya da neler yaşadığınızla ilgilenmekteyiz. Her bir maddenin ilişkilerinizdeki duygu ve düşüncelerinizi ne oranda yansıttığını düşünerek, Size en uygun olan seçeneği işaretleyiniz.	Hiç Katılmıyorum	Biraz Katılıyorum	Katılıyorum	Oldukça Katılıyorum	Tamamen Katılıyorum
1. Birlikte olduğum kişinin sevgisini kaybetmekten korkarım.	1	2	3	4	5
2. Gerçekte ne hissettiğimi birlikte olduğum kişiye göstermemeyi tercih ederim.	1	2	3	4	5
3. Sıklıkla, birlikte olduğum kişinin artık benimle olmak istemeyeceği korkusuna kapılıyorum.	1	2	3	4	5

### EK-5 Beck Depresyon Envanteri

Aşağıda, kişilerin ruh durumlarını ifade ederken kullandıkları bazı cümleler verilmiştir. Her madde bir çeşit ruh durumunu anlatmaktadır. Her maddede o ruh durumunun derecesini belirleyen 4 seçenek vardır. Lütfen bu seçenekleri dikkatle okuyunuz. Son bir hafta içindeki (şu an dahil) kendi ruh durumunuzu göz önünde bulundurarak, size en uygun olan ifadeyi bulunuz. Daha sonra, o maddenin yanındaki harfin üzerine (X) işareti koyunuz.

- |    |   |
|----|---|
| 1) | <ul style="list-style-type: none"> <li>a. Kendimi üzgün hissetmiyorum</li> <li>b. Kendimi üzgün hissediyorum</li> <li>c. Her zaman için üzgünüm ve kendimi bu duygudan kurtaramıyorum</li> <li>d. Öylesine üzgün ve mutsuzum ki dayanamıyorum</li> </ul>  |
| 2) | <ul style="list-style-type: none"> <li>a. Gelecekte umutsuz değilim</li> <li>b. Gelecek konusunda umutsuzum</li> <li>c. Gelecekte beklediğim hiç bir şey yok</li> <li>d. Benim için bir gelecek olmadığı gibi bu durum değişmeyecek</li> </ul>  |
| 3) | <ul style="list-style-type: none"> <li>a. Kendimi başarısız görmüyorum</li> <li>b. Herkesten daha fazla başarısızlıklarım oldu sayılır</li> <li>c. Geriye dönüp baktığımda, pek çok başarısızlığımın olduğunu görüyorum</li> <li>d. Kendimi bir insan olarak tümüyle başarısız görüyorum</li> </ul> |

### EK-6 Yenilenmiş Çift Uyum Ölçeği

Aşağıdaki konularda eşinizle anlaşp anlaşamadığınızı ilgili kutucuğa (X) işareti koyarak belirtiniz.

		Hiçbir zaman anlaşamayız	Nadiren anlaşırız	Bazen anlaşırız	Oldukça sık anlaşırız	Çoğu zaman anlaşırız
1	Dini konular					
2	Muhabbet-sevgi gösterme					
3	Temel kararların alınması					

## Yakın İlişkilerde Yaşantılar Envanteri Ölçek İzni

**Buket Dursun** <buket.drns95@gmail.com>  
Alıcı: nebisumer ▾

10 Mart Per 14:13 (1 gün önce) ☆ ↶ ⋮

Merhabalar hocam, Yakın Doğu Üniversitesi Klinik Psikoloji alanında yüksek lisans yapmaktayım. Evli bireylerde bağlanma stillerinin evlilik uyumu ve depresyon düzeylerindeki ilişkinin incelenmesi için tez yazmaktayım. Tezimin içerisinde kullanacağım Bağlanma stillerini ölçmek için Türkçe geçerliliği ve güvenilirliği yapmış olduğunuz ölçek için kullanım sağlayabilir miyim ?



**Nebi Sumer** <nebi.sumer@sabanciuniv.edu>  
Alıcı: ben ▾

10 Mar 2022 16:32 (22 saat önce) ☆ ↶ ⋮

Memnuniyetle kullanabilirsiniz.  
İyi çalışmalar

**Nebi Sümer, PhD**  
Professor of Psychology  
Faculty of Arts and Social Sciences  
Senior Scholar, Istanbul Policy Center  
Sabanci University  
Istanbul, Turkey

<http://myweb.sabanciuniv.edu/nebisumer/>

Sabancı Üniversitesi  
Üniversite Caddesi No:27  
34956 Orta Mahalle, Tuzla – İstanbul

T 0 216 483 93 20  
F 0 216 483 92 50  
[www.sabanciuniv.edu](http://www.sabanciuniv.edu)



## Beck Depresyon Envanteri Ölçek İzni



**Buket Dursun** <buket.drns95@gmail.com>  
Alıcı: gulsenturk, nesrinhislisahin ▾

6 Mart Paz 01:00 (5 gün önce) ☆ ↶ ⋮

Merhabalar hocam, Yakın Doğu Üniversitesi Klinik Psikoloji alanında yüksek lisans yapmaktayım. Evli bireylerde bağlanma stillerinin evlilik uyumu ve depresyon düzeylerindeki ilişkinin incelenmesi için tez yazmaktayım. Tezimin içerisinde kullanacağım depresyon envanterini Türkçe geçerliliği ve güvenilirliği yapmış olduğunuz ölçek için kullanım sağlayabilir miyim ?



**Gulsen T.**  
Alıcı: ben ▾

9 Mar 2022 01:18 (2 gün önce) ☆ ↶ ⋮

Merhaba,

Beck Depresyon Envanteri'ni araştırma amaçlı olarak kullanmanızda benim açımdan bir sakınca bulunmamaktadır. Ancak sizden önemli ricam, Ölçeğin başka kopyalarını değil; size gönderdiğim kopyasını ve ölçek formunun son sayfasındaki kaynakları da kullanmanızdır. Kaynakları ekte dijital ortamda gönderiyorum. Ayrıca, Envanterin orijinalinin Aaron Beck tarafından geliştirilmiş olduğu bilgisiyle gerekli referanslarının da çalışmanızda verilmesi gerekecektir. Çalışmanızda başarılar dilerim.

Nesrin Hisli Sahin, PhD

Adjunct Professor

School of Psychology & Counseling

Fairleigh Dickinson University

285 Madison Ave

Madison, NJ 07940

e-mail. [nesrinhislisahin@gmail.com](mailto:nesrinhislisahin@gmail.com)

## Yenilenmiş Çift Uyum Ölçeği Ölçek İzni



**Buket Dursun** <buket.drsn95@gmail.com>

6 Mart Paz 01:04 (5 gün önce)



Alıcı: hbayraktaroglu

Merhabalar hocam, Yakın Doğu Üniversitesi Klinik Psikoloji alanında yüksek lisans yapmaktayım. Evli bireylerde bağlanma stillerinin evlilik uyumu ve depresyon düzeylerindeki ilişkinin incelenmesi için tez yazmaktayım. Tezimin içerisinde kullanacağım Evlilik uyumunu ölçmek amacıyla Türkçe geçerliliği ve güvenilirliği yapmış olduğunuz ölçek için kullanım sağlayabilir miyim ?



**Hüseyin Bayraktaroğlu**

7 Mart Pzt 21:36 (4 gün önce)



Alıcı: ben

Sevgili Buket Hanım,

Ölçeği çalışmanızda kullanmanıza memnuniyetle izin veririm. Ölçek formu ve ölçekle ilgili bilgileri ekte gönderiyorum. Çalışmanızda kolaylıklar dilerim.

Saygılarımla,  
Hüseyin Bayraktaroğlu



**Hüseyin**

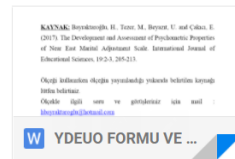
7 Mart Pzt 21:39 (4 gün önce)



Alıcı: ben

Belki de bu ölçeğimizi kullanmak istediniz. Her ikisi veya her hangi birisini kullanmanıza memnuniyetle izin veririm. Teşekkürler, Hüseyin B.

\*\*\*





## Turnitin Originality Report

Processed on: 29-Dec-2022 08:26 EET  
 ID: 1987230726  
 Word Count: 12041  
 Submitted: 1

Similarity Index	Similarity by Source
12%	Internet Sources: 11% Publications: 1% Student Papers: 4%

### EVLİ BİREYLERİN BAĞLANMA STİLLERİ, EVLİLİK UYUMU VE DEPRESYON DÜZEYLERİ ARASINDAKİ İLİŞKİNİN İNCELENMESİ By Buket Dursun

5% match (Internet from 04-Oct-2022)

<http://docs.neu.edu.tr/library/8886531235.pdf>

1% match (Internet from 24-Aug-2022)

<https://dergipark.org.tr/en/download/article-file/1230915>

1% match (Internet from 07-May-2019)

<http://acikerisim.isikun.edu.tr:8080/xmlui/bitstream/handle/11729/1335/%c3%96zge%20Zelal%20Y%c4%b1d%c4%b1z.pdf?isAllowed=y&sequence=1>

< 1% match (Internet from 03-Oct-2022)

<http://docs.neu.edu.tr/library/6783488269.pdf>

< 1% match (Internet from 03-Sep-2022)

<http://docs.neu.edu.tr/library/9436166446.pdf>

< 1% match (Internet from 24-Oct-2022)

<https://dergipark.org.tr/tr/download/article-file/273573>

< 1% match (Internet from 26-Dec-2022)

<https://dergipark.org.tr/tr/download/issue-full-file/62451>

< 1% match (Internet from 06-Mar-2022)

<http://acikerisim.isikun.edu.tr:8080/xmlui/handle/11729/1335?show=full>

< 1% match (Internet from 28-Sep-2022)

[https://acikbilim.yok.gov.tr/bitstream/handle/20.500.12812/90240/yokAcikBilim\\_10151329.pdf?isAllowed=y&sequence=-1](https://acikbilim.yok.gov.tr/bitstream/handle/20.500.12812/90240/yokAcikBilim_10151329.pdf?isAllowed=y&sequence=-1)

< 1% match (Internet from 03-Oct-2022)

[https://acikbilim.yok.gov.tr/bitstream/handle/20.500.12812/166625/yokAcikBilim\\_10160641.pdf?isAllowed=y&sequence=-1](https://acikbilim.yok.gov.tr/bitstream/handle/20.500.12812/166625/yokAcikBilim_10160641.pdf?isAllowed=y&sequence=-1)

< 1% match (Internet from 04-Oct-2022)

<https://acikbilim.yok.gov.tr/handle/20.500.12812/673535>

< 1% match (Internet from 25-Sep-2022)

[https://acikbilim.yok.gov.tr/bitstream/handle/20.500.12812/105782/yokAcikBilim\\_10254149.pdf?isAllowed=y&sequence=-1](https://acikbilim.yok.gov.tr/bitstream/handle/20.500.12812/105782/yokAcikBilim_10254149.pdf?isAllowed=y&sequence=-1)

< 1% match (Internet from 23-Apr-2022)

[https://acikbilim.yok.gov.tr/bitstream/handle/20.500.12812/431389/yokAcikBilim\\_10317604.pdf?isAllowed=y&sequence=-1](https://acikbilim.yok.gov.tr/bitstream/handle/20.500.12812/431389/yokAcikBilim_10317604.pdf?isAllowed=y&sequence=-1)

< 1% match (Internet from 25-Sep-2022)

[https://acikbilim.yok.gov.tr/bitstream/handle/20.500.12812/306994/yokAcikBilim\\_10220892.pdf?isAllowed=y&sequence=-1](https://acikbilim.yok.gov.tr/bitstream/handle/20.500.12812/306994/yokAcikBilim_10220892.pdf?isAllowed=y&sequence=-1)

< 1% match (Internet from 24-Sep-2022)

[https://acikbilim.yok.gov.tr/bitstream/handle/20.500.12812/368452/yokAcikBilim\\_9014272.pdf?isAllowed=y&sequence=-1](https://acikbilim.yok.gov.tr/bitstream/handle/20.500.12812/368452/yokAcikBilim_9014272.pdf?isAllowed=y&sequence=-1)

< 1% match (Internet from 25-Sep-2022)

[https://acikbilim.yok.gov.tr/bitstream/handle/20.500.12812/378692/yokAcikBilim\\_10059902.pdf?isAllowed=y&sequence=-1](https://acikbilim.yok.gov.tr/bitstream/handle/20.500.12812/378692/yokAcikBilim_10059902.pdf?isAllowed=y&sequence=-1)

< 1% match ( )

[Öztahtacı, Deniz. "Evlil Kadınlarada Evlilik Doyumu, Yetişkin Bağlanma Stilleri Ve Depresyon Düzeyinin İlişkinin İncelenmesi". Hasan Kalyoncu Üniversitesi, 2017](#)

< 1% match ( )

[Yağmur, Büşra. "Üniversite öğrencilerinde bağlanma stilleri, ruminasyon ve depresyon düzeyi arasındaki ilişkinin incelenmesi". Hasan Kalyoncu Üniversitesi, 2018](#)

< 1% match (student papers from 02-Feb-2021)

[Submitted to Istanbul Aydin University on 2021-02-02](#)

< 1% match (student papers from 17-May-2017)

[Submitted to Omer Halisdemir University on 2017-05-17](#)

< 1% match (student papers from 14-Apr-2017)

[Submitted to Omer Halisdemir University on 2017-04-14](#)

< 1% match (Internet from 07-Dec-2020)

[https://zehirlenme.blogspot.com/2008\\_10\\_27\\_archive.html](https://zehirlenme.blogspot.com/2008_10_27_archive.html)

< 1% match (Internet from 24-Sep-2022)

<http://libratez.cu.edu.tr/tezler/11311.pdf>

< 1% match (Internet from 15-Oct-2022)

<https://tr.tobbu.net/dsm-5-1205>

- < 1% match (student papers from 15-Dec-2022)  
[Submitted to Abant İzzet Baysal Universitesi on 2022-12-15](#)
- < 1% match (student papers from 11-Jun-2021)  
[Submitted to Gazi University on 2021-06-11](#)
- < 1% match (Internet from 14-May-2021)  
<http://www.isfaw2019.isfaw.org/public/documents/isfaw2019-tam-metin.pdf>
- < 1% match (Internet from 02-Nov-2022)  
[https://www.isarder.org/2022/vol.14\\_issue.3\\_full\\_issue.pdf](https://www.isarder.org/2022/vol.14_issue.3_full_issue.pdf)
- < 1% match (Internet from 01-Jul-2020)  
<https://jargonhaber.com/2020/03/19/koronavirus-stresiyle-ile-nasil-basa-cikilir/>
- < 1% match (student papers from 17-Jun-2021)  
[Submitted to TEV Inanc Turkes High School on 2021-06-17](#)
- < 1% match (student papers from 03-Oct-2016)  
[Submitted to Beykent Universitesi on 2016-10-03](#)
- < 1% match (student papers from 02-Dec-2022)  
[Submitted to The Scientific & Technological Research Council of Turkey \(TUBITAK\) on 2022-12-02](#)
- < 1% match (Internet from 21-Apr-2021)  
<http://abakus.inonu.edu.tr:8080/xmlui/bitstream/handle/11616/18172/1.%20Uluslarararac%4%b1%20Palyatif%20Bak%4%b1m%20Kongresi-tam%20metin-.pdf?isAllowed=y&sequence=1>
- < 1% match (Internet from 10-Aug-2015)  
[http://ailetoplum.aile.gov.tr/data/54293ea2369dc32358ee2b25/kutuphane\\_38\\_ailede\\_esler\\_arasi\\_uyuma\\_etki\\_eden\\_faktorlerin\\_arastirilmesi.p](http://ailetoplum.aile.gov.tr/data/54293ea2369dc32358ee2b25/kutuphane_38_ailede_esler_arasi_uyuma_etki_eden_faktorlerin_arastirilmesi.p)
- < 1% match (Internet from 13-Mar-2022)  
<https://www.istmer.com/rapor/problem-cozme-becerileri-analiz-raporu/>
- < 1% match (Internet from 18-Aug-2022)  
[https://www.researchgate.net/profile/Zafer-Baskaya/publication/321982379\\_TURKIYE\\_DE\\_EVLENME\\_VE\\_BOŞANMA\\_ORANLARININ\\_İLLER\\_DÜZEYİNDE\\_ZAMANSAL\\_DEĞİŞİMİ\\_2001-2015/links/5bb61f3b4585153610a9d569/TUeRKIYE-DE-EVLENME-VE-BOSANMA-ORANLARININ-İLLER-DÜZEYİNDE-ZAMANSAL-DEĞİŞİMİ-2001-2015.pdf](https://www.researchgate.net/profile/Zafer-Baskaya/publication/321982379_TURKIYE_DE_EVLENME_VE_BOŞANMA_ORANLARININ_İLLER_DÜZEYİNDE_ZAMANSAL_DEĞİŞİMİ_2001-2015/links/5bb61f3b4585153610a9d569/TUeRKIYE-DE-EVLENME-VE-BOSANMA-ORANLARININ-İLLER-DÜZEYİNDE-ZAMANSAL-DEĞİŞİMİ-2001-2015.pdf)
- < 1% match (Internet from 01-Apr-2021)  
<https://www.termodinamik.info/haberler/lancet-countdown-lancet-geri-sayim-saglik-ve-iklim-degisikligi-2020-raporu-yayimlandi>
- < 1% match (Zafer BAŞKAYA. "TÜRKİYE DE EVLENME VE BOŞANMA ORANLARININ İLLER DÜZEYİNDE ZAMANSAL DEĞİŞİMİ (2001-2015)", Journal of International Social Research, 2017)  
[Zafer BAŞKAYA. "TÜRKİYE DE EVLENME VE BOŞANMA ORANLARININ İLLER DÜZEYİNDE ZAMANSAL DEĞİŞİMİ \(2001-2015\)", Journal of International Social Research, 2017](#)

**Etik Kurul Onayı****BİLİMSEL ARAŞTIRMA ETİK KURULU**

14.12.2022

Sayın Buket Dursun

Bilimsel Araştırmalar Etik Kurulu'na yapmış olduğunuz YDÜ/SB/2022/1274 proje numaralı ve **“Evli bireylerin bağlanma stilleri, evlilik uyumu ve depresyon düzeyleri arasındaki ilişkinin incelenmesi”** başlıklı proje önerisi kurulumuzca değerlendirilmiş olup, etik olarak uygun bulunmuştur. Bu yazı ile birlikte, başvuru formunuzda belirttiğiniz bilgilerin dışına çıkmamak suretiyle araştırmaya başlayabilirsiniz.

Prof. Dr. Aşkın KİRAZ

Bilimsel Araştırmalar Etik Kurulu Koordinatörü

## **Öz Geçmiş**

Buket Dursun, 04 Ocak 1996 yılında Kırklareli’nde doğmuştur. İlkokul eğitimini Sıdıka İlkokulu’nda, Cumhuriyet İlkokulu’nda, Ortaokul eğitimini Kenan Evren Ortaokulu’nda, lise eğitimini ise Gaziantep Kolej Vakfı Anadolu Lisesi’nde tamamlamıştır. Liseyi bitirdikten istediği hedeflere ulaşmak için çabalayıp, 2016 yılında Yakın Doğu Üniversitesi’nde Psikolojik Danışmanlık(Türkçe) bölümünü burslu olarak kazanmıştır. 2020 yılında Yakın Doğu Üniversitesi’nden Lisans mezunu olmuştur. 2020 yılında tekrar Yakın Doğu Üniversitesi Klinik Psikoloji Yüksek Lisansı’na başlamıştır. Yüksek lisans öğrenimine devam ederken Resim Analizi ve Projektif Çizim Testler Eğitimini, Konuşma Bozukluğu Eğitimini, Motivasyon ve Hedef Belirleme Eğitimini, Minnesota Çok Yönlü Kişilik Eğitimini(MMPI), Cinsel Terapi Eğitimini, Pozitif Psikoloji Eğitimini ve Aile Danışmanlığı Eğitimini tamamlamıştır.Yüksek lisans döneminin üçüncü yılında Manisa Ruh ve Sinir Hastalıkları hastanesinde stajını tamamlamıştır. 2022 yılının sonunda yüksek lisans sürecinin tez dönemini tamamlamaktadır.