

# Medical Waste

**Kaya Sür MD.**  
**NEU Faculty of Medicine**

**Infectious Diseases and Clinical Microbiology**



Household waste:

Separately stored in black plastic bags.

If mixing of medical waste shall be considered as medical waste.

Recycling:

Paper, cardboard, plastic, glass and metal waste collected in blue plastic bags

Medical waste:

Disposal of the municipalities

Finance institutions of the waste generator

Supervision is given the ministry of  
Environment.

# Medical waste staff training

- What is the medical waste?
  - Body fluids (including blood)
  - All kinds of waste contaminated with body fluids
  - Tissue and organ parts (including pathologic waste)



# Medical waste staff training

- Air filters holding virus and bacteria
- Expired antineoplastic drugs and all kinds of equipments contaminated with this drugs



# Medical waste staff training

## WHAT IS A penetrating WASTE ?

All drilling and cutting tools  
used in hospital (such as  
scalpel, needle, etc)







## Medical waste staff training

### MEDICAL WASTE staff

- Collect medical waste from all units in the hospital
- Medical waste container is a safe way
- Medical waste stores in suitable warehouse in hospital temporarily

# Medical waste staff training

## MEDICAL WASTE PERSONNEL

- All precautions must be taken
- Orange coloured medical waste suit
- Special gloves
- Mask, bonnets
- Boots and glasses



# Medical waste staff training

## INTERNATIONAL MEDICAL WASTE LOGO

- This is the international logo that must be put on the special waste bags or sharp-box and the vehicles



## Medical waste staff training

### MEDICAL WASTE TRANSPORT VEHICLE

- These are the orange coloured vehicles with the international medical waste emblem used to collect and transport all medical waste to temporary medical waste storages.



# Medical Waste

## RED WASTE BAGS

- Used for the collection of medical wastes
- Accordance with the conditions defined in the Regulation on Medical Waste
- Carrying the international medical waste emblem and attention:medical waste sign on both sides



# Medical Waste

## Sharp-box

- Puncture-tear resistant,
- Water resistant,
- Not being able to open and mixing,
- With a note carrying on the emblem of the international medical waste
- Made of plastic or cardboard box



# Medical Waste

## TEMPORARY STORAGE FOR MEDICAL WASTE

- These are temporary storage areas in accordance with the control of medical waste regulations.



# Medical Waste

## BASIC PRINCIPLES

- In case of a damage to the red plastic medical waste bag while collecting or transporting, the bag must be put into another red bag and carried on with the process





# Medical Waste

## BASIC PRINCIPLES

- Household waste and medical waste cannot be carried with the same vehicle at the same time.
- Medical waste route must be separate.



# Medical Waste

## BASIC PRINCIPLES

- Medical waste and other debris cleaned and should be disinfected with sodium hypochlorid (1/10)
- Unlikely to fully charge the sharp-box (3/4)
- Certainly not be compressed



# Medical Waste

## BASIC PRINCIPLES

Less density of the working hours  
is better time to collect and  
transport of medical waste

Medical waste bags should not be  
opened

Medical waste staff must not touch  
doorknobs with gloves



# Medical Waste

## BASIC PRINCIPLES

Medical waste is mixed with domestic waste bin, it must be accepted medical waste

- To offset the lack of destruction of garbage bags of medical waste, certainly should not be thrown around



# Medical Waste

## BASIC PRINCIPLES

- Daily cleaning of warehouse and transport cars should be disinfected with bleach (1/10)
- Should not be used in another area of cleaning materials used for transport cars and warehouse



# Medical Waste

- Blood-borne diseases
- Medical waste personnel at high risk for blood-borne diseases
- Hepatitis B, hepatitis C, HIV and other diseases are spread through blood



# Medical Waste

- The most common type of injury penetrating tools, medical waste is thrown to the trash
- This type of injury can be reduced by training of medical waste





# Medical waste

## APPROACH AFTER INJURY

- After contact with the most important application : wash the wound with soap and water
- Consult specialist for serologic investigations and for follow up actions





# Medical waste

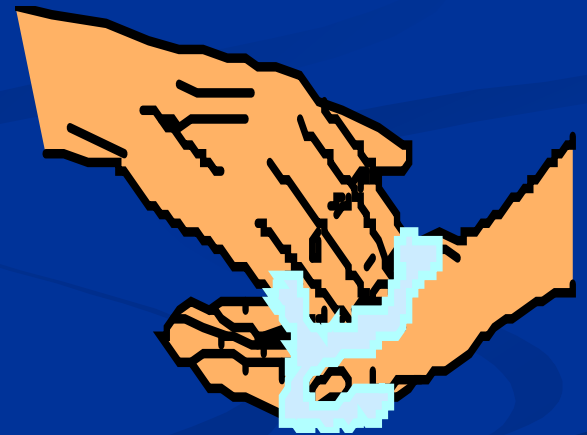
## Protection measures

- All protective measures should be taken (gowns, masks, goggles, gloves, bonnet, boot)
- Two times a year health screening



# Medical waste

- At the end of job wash your hands



**KIRMIZI TORBA**



**TIBBİ ATIKLAR (Kırmızı Poşet)**

Kanı ve Kan Ürünleriyle kontamine olmuş her türlü nesne (panzuman matzemesi, atılacak durumda olan kan torbaları), Bidirimi zorunlu hastaların atıkları, Bakteri ve virüs içeren hava filtreleri, Diyaliz atıkları,  
Vücut sıvı ve salgısıyla kontamine olmuş, temas etmiş kirli her türlü matzeme;  
Kanlı-kusmuklu-idrarli her türlü materyal  
İdrar sondası ve torbaları, kolostomi torbaları, aspirasyon kateterleri (çerkerli kanalizasyon boğaltıldıkları sonra ), IV kateterlerin plastik kapağı  
Nazogastrik sondalar ve trakeostomi kanülleri ve Foley sondası  
Steril/Nonsteril her türlü eldivan, kullanılması da enfeksiyon atık kabul edilmelidir. -izolasyon atıkları  
Laboratuvar atıkları köftür materyalleri gaita, idrar balgama kapları  
Günü geçmiş veya armış antineoplastik ilaçlar (Kanser tedavi ilaçları) ve bu ilaçlarla kontamine olmuş her türlü matzeme

**SİYAH TORBA**



**EVSEL NİTELİKLİ ATIKLAR**

İdare binası atıkları  
Büro atıkları  
Mutfak atığı  
Bahçe atığı

**MAVİ TORBA**



**AMBALAJ ATIKLARI (Mavi Poşet)  
Enfekte Olmayan**

Kağıt Havluları  
Plastik Atıklar  
Mukavva-Karton  
Flakonların karton kutuları vb.  
Metal Atıklar

**KESİCİ-DELİCİ  
ALET KUTUSU**



**KESİCİ-DELİCİ ATIK  
(Kesici-Delici Atık Kutusu)**

Enjektör ve Branül İğneleri  
Kırık Cam Şişeler, Tüpler,  
Bistüri Uçları, Ampüller  
Cerrahi Sütür İğneleri  
Kutunun 3/4 dolduktan sonra üstüne flaster yapıştırıp  
ayrı poşete konulduktan sonra tıbbi atıklara atılır.

# Medical waste room





# Medical waste



# Medical waste



# Medical waste





# Medical waste





# Medical waste



# Medical waste

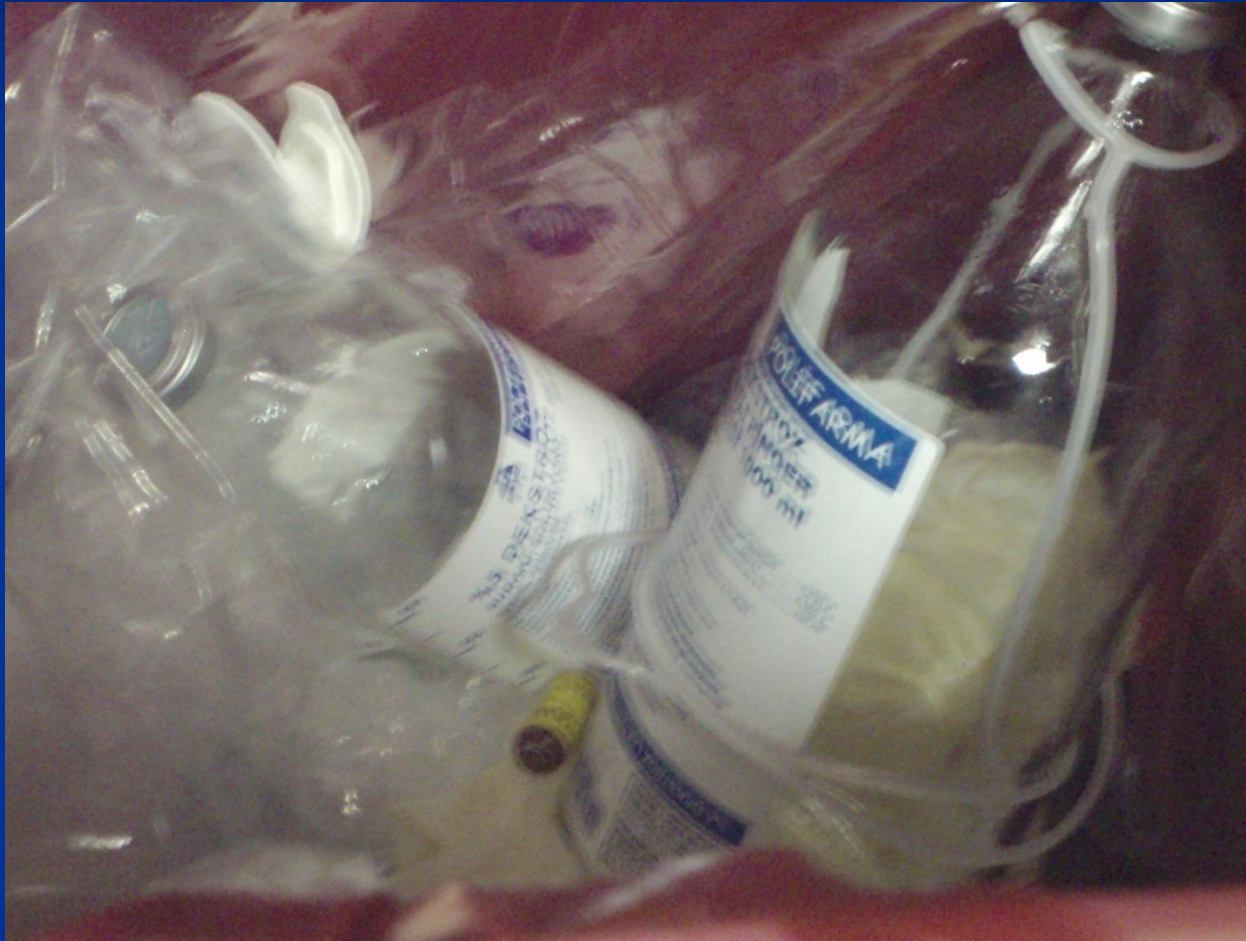


# Medical waste





# Medical waste



# Medical waste



# Medical waste





# Medical waste



# Medical waste





# Medical waste



# Medical waste



# Medical waste





# Medical waste



# TIBBİ ATIK VE EĞİTİM İLİŞKİSİ

Kaya Sürer<sup>1</sup> , Dilek Baytaş<sup>2</sup> , Hüsrev Diktaş<sup>3</sup>

<sup>1</sup> Yakın Doğu Üniversitesi Tıp Fakültesi Enfeksiyon Hastalıkları ve Klinik Mikrobiyoloji AD, Lefkoşa, KKTC

<sup>2</sup> Yakın Doğu Üniversitesi Hastanesi Enfeksiyon Kontrol Hemşiresi, Lefkoşa, KKTC

<sup>3</sup> Girne Askeri Hastanesi Enfeksiyon Hastalıkları ve Klinik Mikrobiyoloji, Girne, KKTC

## AMAÇ

Sağlık çalışanının atık konusundaki bilgilerinin güncelleştirilmesi ve tıbbi atık kavramının yerleşmesini takiben atık miktarındaki değişikliklerin saptanması, delici kesici alet yaralanmasının azaltılması, geri dönüşüm ve ekonomik kaybın önlenmesi amaçlandı



## YÖNTEM

- Hastanemizdeki tüm sağlık çalışanlarına yönelik eğitim planları hazırlandı
- Enfeksiyon Kontrol Ekibi tarafından verilen eğitimlere tüm personelin katılımı zorunlu tutularak yılın ilk üç ayı içinde eğitimler verildi
- Eğitim planında personelin eğitim düzeyine göre hazırlanan toplam 20 eğitim uygulandı
- Yıl içinde üretilen tıbbi atıklar ile ilgili sürekli gözlem yapıldı, hatalı uygulama yapılan birimlere spot hatırlatmalar yapıldı
- Tıbbi atık miktarları aylık olarak takip edildi

## BULGULAR

Delici kesici alet yaralanması 21 olarak kayıt edilmiştir. Delici kesici alet yaralanma riski olan personel sayısı hastanemizde toplam 406 kişidir. Buna göre delici kesici alet yaralanma oranı % 5.1 , aylar içindeki yaralanma sayıları en yüksek değerler Ocak (4) ve Mayıs (5) olarak gözlenmiştir

AY	TIBBİ ATIK KG
Ocak	3743
Şubat	3466
Mart	3672
Nisan	3207
Mayıs	3240
Haziran	2567
Temmuz	2743
Ağustos	2518
Eylül	2444
Ekim	2821
Kasım	2408
Aralık	1993

## SONUÇ

Hastanemizde uygulanan eğitim ve gözlemler sonucunda tıbbi atık miktarındaki azalma, evsel ve cam atıkların ayrıştırılması sonucunda gerçekleşmiştir. Delici kesici alet yaralanmalarında aylar içinde azalma olmakla beraber, Mayıs ayındaki artışın sebebi personel değişikliğidir. Geri dönüşüme katkı sağlanmış olup ekonomik kayıpların azalmasına olanak verilmiştir. Düzenli olarak verilen eğitimler sonucunda ulaşılan bu verilerin devamının sağlanabilmesi için düzenli eğitim planının sürekli olması gerektiği anlaşılmaktadır

# Let's Wash Our Hands!

Washoohy washooh!  
 Wash our hands  
 Under running water

Add some soap and  
 Rub them right  
 Don't miss any part!

Get between our fingers  
 Under the nail  
 Get joints without that

Phone and book  
 And touch the door  
 We germ will be washed

They may look  
 But we shall look  
 So we will not feel bad!

Spillidy spillidy  
 Get the germ  
 Down the drain they go!

Washooh washooh  
 Wash our hands  
 How we'll show our friends!



1 Rub palms



2 Rub back of hand



3 Rub palm of hand



4 Rub back of hand



5 Rub palm of hand



6 Rub fingers



7 Rub thumb



8 Rub fingers

## Remember to wash our hands:

