

# ENFEKSİYON KONTROLÜNDE TIBBİ ATIK YÖNETİMİ

**Dr. Kaya Süer**

Yakın Doğu Üniversitesi Tıp Fakültesi

Enfeksiyon Hastalıkları ve Klinik Mikrobiyoloji

# Tıbbi Atık

---

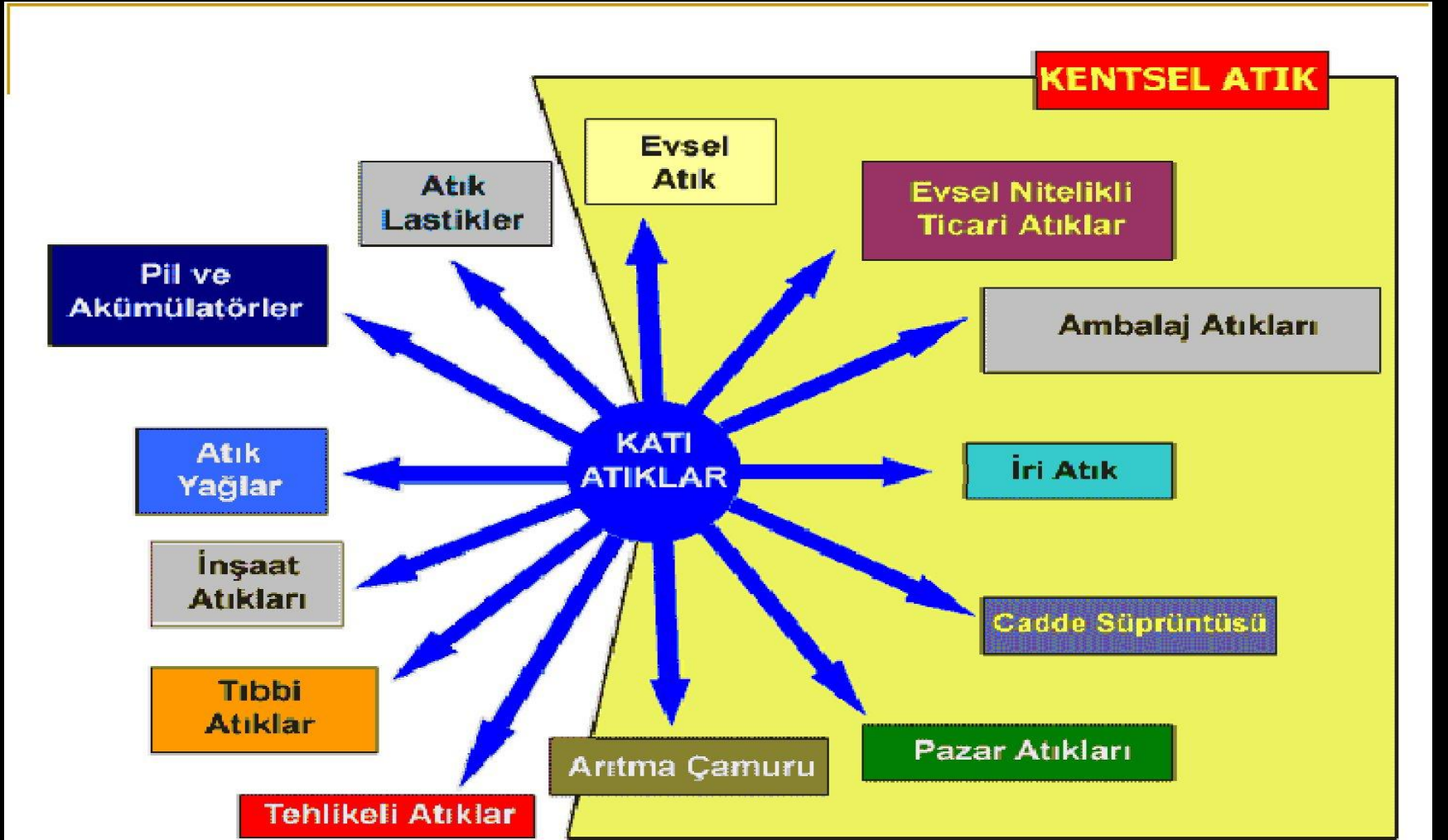


# Atık

---

- Her atık çöp değildir.
- Geri dönüşüm kavramı
  - Kağıt
  - Karton
  - Cam
  - Metal
  - Pil
- Çöp terimi hiçbir şekilde geri dönüşümü olmayan maddelerdir.

# Atık Tipleri



# Tıbbi Atıkların Kontrolü Yönetmeliđi

---

- T.C.'de 22.07.2005 tarih 25883 sayılı resmi gazetede yayınlanmıřtır.
- 2008 yılında KKTC'de Tıbbi Atık Tüzüđü yayınlanmıřtır.
- 2012 yılında DRBNDH'de tıbbi atıđı evsel atıđa çeviren sistem devreye girmiřtir.

# Amaç

---

- Çevreye ve insan sađlığına zarar verecek şekilde doğrudan veya dolaylı bir biçimde alıcı ortama verilmesinin önlenmesine,
- Çevreye ve insan sađlığına zarar vermeden kaynağından ayrı olarak toplanması, ünite içinde taşınması, geçici depolanması, taşınması ve bertaraf edilmesine yönelik prensip, politika ve programlar ile hukuki, idari ve teknik esasların belirlenmesine ilişkin usul ve esasları düzenlemektir.

# Genel İlkeler

---

- Tibbi atıkların çevre ve insan sađlıđına zarar verecek şekilde doğrudan veya dolaylı olarak alıcı ortama verilmesi yasaktır.
- Tibbi, tehlikeli ve evsel atıkların oluşumunun ve miktarının kaynađında en aza indirilmesi esastır.

# Genel İlkeler

---

- Tıbbi atıkların, tehlikeli ve evsel atıklar ile karıştırılmaması esastır.
- Tıbbi atıkların kaynağında diğerk atıklardan ayrı olarak toplanması, biriktirilmesi, taşınması ve bertarafı esastır.
- Tıbbi atıkların yarattığı çevresel kirlenme ve bozulmadan doğan zararlardan dolayı tıbbi atık üreticileri, taşıyıcıları ve bertarafçıları kusur şartı olmaksızın sorumludur.



# Genel İlkeler

---

- Tıbbi atık ynetiminden sorumlu kiři, kurum ve kuruluřlar bu atıkların evre ve insan sađlıđına olabilecek zararlı etkilerinin azaltılması iin gerekli tedbirleri almakla ykmldrler.
- Tıbbi atık reticileri atıklarının bertarafı iin gerekli harcamaları karřılamakla ykmldrler.

# Genel İlkeler

---

- Tıbbi atık üreten sađlık kuruluřları ile bu atıkların tařınması ve bertarafından sorumlu belediyelerin /özel sektör firmalarının tıbbi atık yönetimiyle ilgili personelin periyodik eğitiminden ve sađlık kontrolünden geçirilmesi ve tıbbi atık yönetimi kapsamındaki faaliyetlerin bu personel tarafından yapılması esastır.

# Tıbbi Atık Üreticileri

---

- Atıkları kaynağında en aza indirecek sistemi kurmakla,
- Atıkların ayrı toplanması, taşınması ve geçici depolanması ile bir kaza anında alınacak tedbirleri içeren ünite içi atık yönetim planını hazırlamak ve uygulamakla,

# Tıbbi Atık Üreticileri

---

- Tıbbi, tehlikeli ve evsel nitelikli atıklar ile ambalaj atıklarını birbirleri ile karışmadan kaynağında ayrı olarak toplamakla,
- Tıbbi atıklarla kesici-delici atıkları toplarken teknik özellikleri bu yönetmelikle belirlenen torba ve kapları kullanmakla,
- Ayrı toplanan tıbbi ve evsel atıkları sadece bu iş için tahsis edilmiş araçlar ile ayrı ayrı taşımakla

# Tıbbi Atık Üreticileri

---

- Atıkları geçici depolamak amacıyla geçici atık deposu inşa etmek veya konteyner bulundurmakla,
- Tıbbi atıkların yönetimiyle görevli personeli periyodik olarak eğitmekle,
- Tıbbi atıkların yönetimiyle görevli personele özel giysileri sağlamakla,

# Tıbbi Atık Üreticileri

---

- Tıbbi atıkların toplanması, taşınması ve bertarafı için gereken harcamaları atık bertarafçısına ödemekle,
- Oluşan tıbbi atık miktarı ile ilgili bilgileri düzenli olarak kayıt altına almak, yıl sonu itibarıyla valiliğe göndermek, bu bilgileri en az 3 yıl süreyle muhafaza etmek ve talep edilmesi halinde Bakanlığın incelemesine açık tutmakla yükümlüdürler.

# Atıkların Sınıflanması

---

- **Eysel nitelikli atıklar** : siyah renkli plastik torbalarda toplanırlar.Diğer atıklardan ayrı olarak depolanırlar. Tıbbi atıklarla karıştırılmaları durumunda tıbbi atık olarak kabul edilirler.

# Atıkların Sınıflaması

---

- **Geri dönüşüm:** Kağıt, karton, plastik ve metal ambalaj atıkları kontamine olmamak şartıyla mavi renkli plastik torbalarda toplanırlar.
- Serum ve ilaç şişeleri, cam ambalaj kumbaralarında, kumbara olmaması halinde mavi renkli plastik torbalarda toplanırlar.



# Atıkların Sınıflaması

---

- **Tıbbi atıklar:** İlgili sađlık personeli tarafından diđer atıklarla karıřtırılmadan toplanırlar.
- Toplama ekipmanı atıđın oluřtuđu kaynađa en yakın noktada bulunur.

# Atıkların Sınıflaması

---

- Tibbi atıkların toplanmasında yırtılmaya, delinmeye, patlamaya dayanıklı 100 mikron kalınlığında üstünde biyotehlike amblemi ve “DİKKAT TIBBİ ATIK” ibaresi taşıyan kırmızı renkli plastik torbalar kullanılır.

# Atıkların Sınıflaması

---

- Kesici –delici aletler tıbbi atıklardan ayrı olarak delinmeye ve yırtılmaya dayanıklı, su geçirmez ve sızdırmaz, üzerinde biyotehlike amblemi ve “DİKKAT TIBBİ ATIK” ibaresi taşıyan plastik veya lamine kartondan yapılmış kutu veya konteynerler içinde toplanır. Bu kaplar ağızları kapatıldıktan sonra kırmızı plastik torbalara konur.

# Atıkların Sınıflaması

---

- Tibbi atık torbaları bu iş için ayrılmış özel personel tarafından, bu iş için ayrılmış araçlarla toplanır ve taşınırlar.
- Bu araçlar turuncu renkli olmalı ve üstünde biyotehlike amblemiyle “DİKKAT TIBBİ ATIK” ibaresi bulunmalıdır.

# Atıkların Sınıflaması

---

- En az 20 yataklı her sađlık kuruluđu geici atık deposu inřa etmek zorundadır.
- Sađlık kuruluřları tıbbi atıkların bertaraf sahasına gvenli bir řekilde tařınmasının sađlanması amacıyla bu ynetmelikte belirtilen řartlarda atıklarını biriktirmek ve ambalajlamak zorundadır.

# Tıbbi Atık

---

- Tıbbi atıkların:
  - Bertaraf edilmesi belediyelere,
  - Finansı atığı üreten kurumlara,
  - Denetleme Çevre bakanlığına verilmiştir.

# Tıbbi Atık

---

- **a) Büyük Miktarda Atık Üreten Sağlık Kuruluşları**
- Üniversite hastaneleri ve klinikleri,
- Genel maksatlı hastaneler ve klinikleri,
- Doğum hastaneleri ve klinikleri,
- Askeri hastaneler ve klinikleri.

# Tıbbi Atık

---

- **b) Orta Miktarda Atık Üreten Sağlık Kuruluşları**
- Sağlık merkezleri, tıp merkezleri, dispanserler,
- Ayakta tedavi merkezleri,
- Hayvanlar üzerinde araştırma ve deneyler yapan kuruluşlar,
- Bakımevleri ve huzurevleri,
- Tıbbi ve biyomedikal laboratuvarlar,
- Hayvan hastaneleri,
- Rehabilitasyon merkezleri,
- Biyoteknoloji laboratuvarları ve enstitüleri,



# Tıbbi Atık

---

- **c) Küçük Miktarda Atık Üreten Sağlık Kuruluşları**
- Sağlık hizmeti verilen diğer üniteler (doktor muayenehaneleri, diş ve ağız sağlığı muayenehaneleri ve benzerleri),
- Veteriner muayenehaneleri,
- Akapunktur merkezleri,
- Fizik tedavi merkezleri,
- Evde yapılan tedavi ve hemşire hizmetleri,
- Güzellik, kulak delme ve dövme merkezleri,
- Eczaneler,
- Ambulans hizmetleri,
- Hayvanat bahçeleri.

K	EVSEL ATIKLAR	Genel Atıklar	Sağlıklı insanların bulunduğu kısımlar, hasta olmayanların muayene edildiği bölümler, ilk yardım alanları, idari birimler, temizlik hizmetleri, mutfaklar, ambar ve atölyelerden gelen atıklar
		Ambalaj Atıkları	Tekrar kullanılabilir, geri kazanılabilir atıklar, kontamine olmamış kağıt, karton, mukavva, plastik, cam, metal vb.
A	TIBBİ ATIKLAR	Enfeksiyöz Atıklar	-Mikrobiyolojik laboratuvar atıkları (Kültür ve stoklar, Enfeksiyöz vücut sıvıları, Serolojik atıklar, Diğer kontamine laboratuvar atıkları (lam-lamel, pipet, petri v.b)
P			-Kan kan ürünleri ve bunlarla kontamine olmuş nesnelere
S			-Kullanılmış ameliyat giysileri (kumaş, önlük, eldiven v.b)
A			-Diyaliz atıkları (atık su ve ekipmanlar)
M			-Karantina atıkları
			-Bakteri ve virüs içeren hava filtreleri,
			-Enfekte deney hayvanı leşleri, organ parçaları, kan ve bunlarla temas eden tüm nesnelere
		Patolojik Atıklar	-Ameliyathaneler, morg, otopsi, adli tıp gibi yerlerden kaynaklanan vücut parçaları, organik parçalar, plasenta, kesik uzuvlar v.b (insani patolojik atıklar)
			-Biyolojik deneylerde kullanılan kobay leşleri
		Kesici-Delici Atıklar	enjektör iğnesi, iğne içeren diğer kesiciler, bistüri, lam-lamel, cam pastör pipeti, kırılmış diğer cam v.b
	TEHLİKELİ ATIKLAR	Tehlikeli Atıklar	Tehlikeli kimyasallar, Sitotoksik ve sitostatik ilaçlar, Amalgam atıkları, Genotoksik ve sitotoksik atıklar, Farmasötik atıklar, Ağır metal içeren atıklar, Basınçlı kaplar

**KIRMIZI TORBA**



**TIBBİ ATIKLAR (Kırmızı Poşet)**

Kanı ve Kanlı Ürünleriyle kontamine olmuş her türlü nesne (pansuman matzemesi, atılacak durumda olan kan torbaları), Bidirimi zorunlu hastaların atıkları, Bakteri ve virüs içeren hava filtreleri, Diyaliz atıkları,  
Vücut sıvı ve salgılarıyla kontamine olmuş, leması etmiş kirletmiş her türlü matzeme;  
Kanlı-kusmuklu-idrarli her tür materyal  
İdrar sondası ve torbaları, kolostomi torbaları, aspirasyon kateterleri (çerkerli) kanalizasyona boşaltıldıktan sonra ), IV kateterlerin plastik kılıfı  
Nazogastrik sondalar ve trakeostomi kanülleri ve Foley sondası  
Steril/Nonsteril her tür eldivan, kullanılması da enfekte atık kabul edilmelidir. -izolasyon atıkları  
Laboratuvar atıkları köftür materyalleri gaita idrar balgami kapları  
Günü geçmiş veya armış antineoplastik ilaçlar (Kanser tedavi ilaçları) ve bu ilaçlarla kontamine olmuş her türlü matzeme

**SİYAH TORBA**



**EVSEL NİTELİKLİ ATIKLAR**

İdare binası atıkları  
Büro atıkları  
Mutfak atığı  
Bahçe atığı

**MAVİ TORBA**



**AMBALAJ ATIKLARI (Mavi Poşet)**  
Enfekte Olmayan

Kağıt Havluları  
Plastik Atıklar  
Mukavva-Karton  
Flakonların karton kutuları vb.  
Metal Atıklar

**KESİCİ-DELİCİ  
ALET KUTUSU**



**KESİCİ-DELİCİ ATIK**  
(Kesici-Delici Atık Kutusu)

Enjektör ve Branül İğneleri  
Kırık Cam Şişeler, Tüpler,  
Bistüri Uçları, Ampüller  
Cerrahi Sütür İğneleri  
Kutunun 3/4 dolduktan sonra üstüne flaster yapıştırıp  
ayrı poşete konulduktan sonra tıbbi atıklara atılır.

# Radyoaktif Atık

---

- Türkiye Atom Enerjisi Kurumu mevzuatına göre bertaraf edilirler

# Tıbbi Atık

---

- Tıbbi atık konusunda biz ne yapıyoruz ?



# Tıbbi Atık

---



# Tıbbi Atık

---



# Tıbbi Atık

---





# Tıbbi Atık

---



# Tıbbi Atık

---



# Tıbbi Atık

---





# Tıbbi Atık

---



# Tıbbi Atık

---



# Tıbbi Atık

---





# Tıbbi Atık

---



# Tıbbi Atık

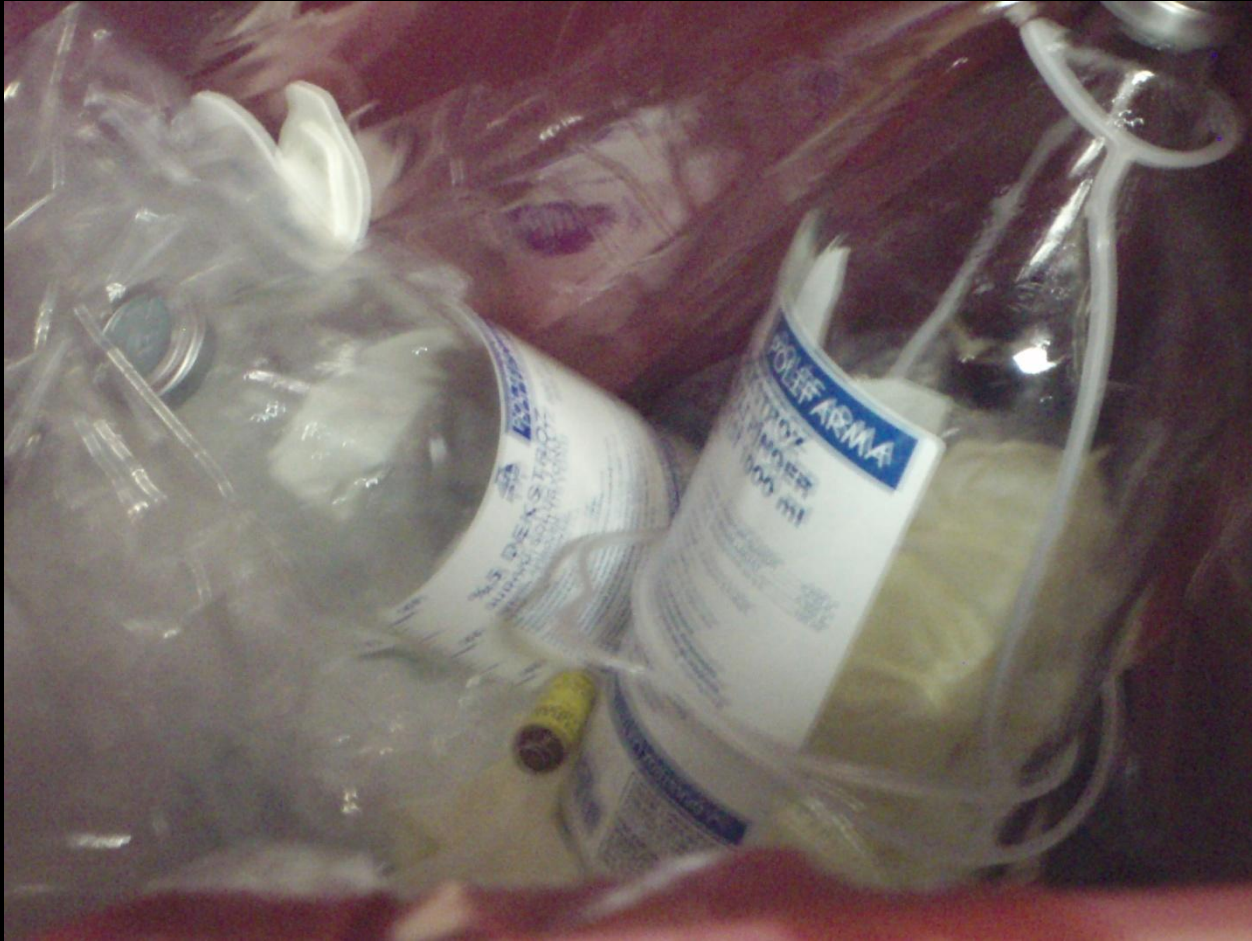
---





# Tıbbi Atık

---



# Tıbbi Atık

---



# Tıbbi Atık

---



# Tıbbi Atık

---





# Tıbbi Atık

---



# Tıbbi Atık

---



# Tıbbi Atık





# Tıbbi Atık

---





# Tıbbi Atık

---



# Tıbbi Atık



# Tıbbi Atık

---

