

YAKIN DOĞU ÜNİVERSİTESİ  
FEN VE SOSYAL BİLİMLER ENSTİTÜSÜ  
MİMARLIK ANA BİLİM DALI



*PLÂN TİPOLOJİSİ  
VE ÜRETİM TEKNOLOJİSİ  
BAKIMINDAN  
GÖNYELİ'DE KERPIÇ  
KONUTLAR*

(ARCH-540 / MASTER TEZİ)

MİMAR: Nahide YAKUP

DANIŞMAN: Doç. Dr. Mehmet TUNÇEL

Lefkoşa / 2002

# İÇİNDEKİLER



## ÖNSÖZ

I- GİRİŞ.....	1
II- YÖRESEL MİMARİ HAKKINDA KISA BİLGİLER.....	5
A) Yöresel Mimariğin Tanımı.....	5
B) Yöresel Mimariyi Oluşturan ve Değiştiren Etkenlere Kısa Bir Bakış.....	6
III- KERPIÇ MALZEMENİN ÖZELLİKLERİ.....	10
A) Kerpiç.....	10
B) Geleneksel Kerpiç İmâlatı.....	12
1- Kerpiç Harcının Hazırlanması.....	12
2- Kerpiğin Kesilmesi.....	12
3- Kerpiğin Kurutulması.....	12
C) Geliştirilmiş Kerpiç İmâlatı.....	14
1- Mekanik Stabilizasyon.....	15
2- Toprağın Dinlendirilmesi ve Bünyesinde Meydana Gelen Reaksiyonlarla Stabilizasyonu.....	15
3- Toprağa Bağlayıcı Maddeler Katmakla Elde Edilen Stabilizasyon.....	15
a) Çimento.....	15
b) Kireç.....	15
c) Bitüm.....	15
d) Alçı.....	16
e) Endüstri Atıkları.....	16
f) Lifli Bitkiler ve Talaş Artıkları.....	16
D) Alçı Katkılı Kerpiğin (Alker) Üretim Teknolojisi.....	17
1- Toprağın Hazırlanması.....	17
2- Karışımın Hazırlanması.....	17
3- Kalıplama.....	18
a) Blok Kesme Alker.....	18
b) Yerinde Dökme Alker.....	18
E) Geleneksel Kerpiç ve Alker'in Başlıca Özelliklerinin Karşılaştırılması.....	19

IV- GÖNYELİ KERPIÇ KONUTLARININ TİPİK ÖZELLİKLERİ.....	20
A) Kerpiç Malzemenin Yapım Teknolojisi.....	20
1- Kerpiç Çamurunun Hazırlanması.....	20
2- Kerpiğin Şekillendirilmesi.....	20
3- Kerpiğin Kurutulması.....	21
B) Kerpiç Yapı İnşa Tekniği.....	21
C) Plân Tipolojisi.....	22
1- Sofasız Tip.....	22
a) Zemin Kattan İbaret Evler.....	25
b) İki Katlı Evler.....	28
2- Dış Sofalı Tip.....	29
a) Zemin Kattan İbaret Evler.....	31
b) İki Katlı Evler.....	32
3- İç Sofalı Tip.....	33
V- KARŞILAŞTIRMA VE DEĞERLENDİRME.....	36
VI- SONUÇ.....	46
VII- NOTLAR.....	50
VIII-BİBLİYOGRAFYA.....	56
IX- TERİM AÇIKLAMALARI.....	59
X- ŞEKİLLER.....	60

## ÖNSÖZ



Gönyeli'deki kerpiç evler, yok olmaya yüz tutan kültürel mirasımızın önemli bir bölümünü oluşturur. Kıbrıs'ın mimari varlıklarına ait kaynakların yetersizliği yanı sıra, genellikle bilimsel araştırmalara konu edilmeyen yöresel mimari hakkındaki bilgi eksikliğini gidermek, bu amaçla gerçekleştirilmesi gereken çeşitli çevrelere yönelik çalışmaların artmasına bağlıdır. Yöresel mimari alanındaki bu araştırmamızda, Gönyeli kerpiç konutlarının yapım teknolojisi ile plân tipolojisi ve geçirdiği değişimler aktararak, belli başlı özellikleri aydınlatılmaya çalışılmıştır.

Araştırma ve çalışmalarım süresince ilgi göstererek emeğini, vaktini hiçbir zaman esirgmeden eleştirileri ile beni yönlendirerek tezimin hazırlanmasında danışmanlık yapan sayın hocam Doç. Dr. Mehmet Tunçel başta olmak üzere, bu çalışmanın gelişmesine katkıda bulunan M.A. Tuğşad Tülbentçi ile öğrenim hayatım boyunca emeği geçen diğer hocalarıma ve evlerini bana açarak inceleme fırsatı veren, aydınlatıcı bilgilerle destek olan Gönyeli halkına, araştırmacı yazar Mustafa Gökçeoğlu'na, her zaman yanımda yer alan aileme sonsuz teşekkürlerimi sunar, "*bilgi sahibini korur*" diyerek beni okumaya teşvik eden manevi babam Mesut İ. Atalay'ı minnet ve rahmetle anarım.



## I- GİRİŞ

Kıbrıs, Akdeniz'deki stratejik konumundan, ticaret yolu üzerinde olmasından ve zengin bakır madenlerinden dolayı çeşitli devirlerde değişik kavimlerin istilasına uğramıştır. Adaya gelenler, kendi kültürlerini de beraberlerinde getirmişlerdir ve bundan dolayı, Kıbrıs'ta zengin bir kültür mirası mevcuttur. Osmanlı İmparatorluğu'nun bıraktığı konutlar bu mirasın büyük bir kısmını oluşturmasına rağmen, gün geçtikçe yok edilmektedirler. Yeni yapılan konutlar ise çevreye, iklime ve kültürümüze uymamaktadır. *"Bunun en önemli nedeni, bilimin, tarih boyu edinilmiş deneyimlerin tümünü kapsadığını ve yeni bilgilerin üretilmesi için, geçmişteki bilgilerin değerlendirilmesi gerektiğini unutmamızdır"*<sup>1</sup>.

Çalışmamızın amacı, Gönyeli'deki yöresel mimarlığın izlerini taşıyan kerpiç konutları inceleyip, plân tipolojisi ve yapım teknolojisi bakımından derli-toplu bilgiler sunmak suretiyle, yok olmaya yüz tutan kültürel mirasımıza dikkat çekmektir. Bu çalışmamız kapsamında Gönyeli kerpiç evlerinin geçirdiği değişimler de ele alınmış, böylece 19. yy. sonlarından, 20. yy. ortalarına kadar süren yöresel mimari özellikleri incelenerek, başlıca aşamalar ve plân tipolojisi belirlenmeye çalışılmıştır.

Gönyeli Köyü'nün, Osmanlı egemenliği döneminde (1571-1878) Türkiye'den gelen Anamurlu Kurt Ali ile Aksaraylı Mehmet Efendi



tarafından kurulduğu yerli halk tarafından ifade edilmekle birlikte, bütün çabalarımıza rağmen, bununla ilgili yazılı bir kaynağa ulaşamadık. Köyün geleneksel geçim kaynağı tarım, hayvancılık ve dokumacılıktır. Sonradan, şehirle bağlantının artması, halkın köy dışına açılmasını sağlamış; ekonomik kalkınmaya paralel olarak teknolojik yenilikler ve tarımdaki makineleşmeden yararlanmışır. Bilhassa 1974 yılında Güzelyurt, Magosa, Lefkoşa ve Girne'yi bağlayan ana yolların hizmete girmesiyle, Gönyeli daha da değer kazanmış, tarlaların bir kısmı arsa haline gelerek, köyün çevresi yeni bir yerleşim bölgesine dönüşmüştür.

Araştırmamızı gerçekleştirmek için, sürdürdüğümüz literatür çalışması sırasında kaynakların çok yetersiz olduğunu gözlemledik ve bu nedenle, bazı bilgileri halkın sözlü açıklamalarından elde ettik. Ayrıca Gönyeli'deki incelemelerimiz için, Belediye'den edindiğimiz bilgiye göre, takriben yüzyirmi civarında kerpiç konut ve dükkân bulunduğunu öğrendik. Bunları belgelemek üzere öncelikle halihazır yerleşim plânını alarak, köydeki bütün kerpiç konutları tek tek gözden geçirdik. İncelediğimiz bu binalardan onaltı tanesinin içine giriş izni verilmediği veya yıkılıp ortadan kalktığı, yahut da plân değişiklikleri gibi sebeplerle tipik özellikleri belirlenememiştir. Fakat bu tür binaların genel çerçeveyi değiştiremeyeceği kesinlikle söylenebilir. Çünkü henüz özelliklerini koruyabilen tez kapsamına girebilecek

nitelikte toplam yüzönüç kerpiç ev bularak pafta üzerindeki yerlerini belirledik. Ardından bu evlerin her birine ait krokileri çizerek ve belli başlı özelliklerini bir çizelgeye işleyerek durum tesbiti yaptık. İnceleme kapsamına aldığımız evlerde ortaya çıkan plân tiplerine göre, ayrı grupları göstermek üzere şehir paftasında farklı renkler kullanarak işaretledik. Bunlar arasında orijinal diyebileceğimiz ölçüde asıl halini koruyabilen evlerin rölövelerini çıkarıp, tipik özelliklerini yansıtan bölümlere ait fotoğraflar çekip, belgeleme işlemlerini gerçekleştirdik. Ayrıca bu evlerin inşa malzemelerini ve kullanılan teknikleri detaylarıyla inceleyerek her birini fişledik.

Tezimizi sunarken, “Giriş” ardında “Yöresel Mimari Hakkında Kısa Bilgiler” verilmiş; üçüncü bölümde “Kerpiç Malzemenin Özellikleri” alt başlıklara ayrılarak ana hatlarıyla özetlenmiştir. Daha sonra, çalışma konumuzun esasını oluşturan “Gönyeli Kerpiç Konutlarının Tipik Özellikleri” maddeler halinde ele alınarak, malzeme teknolojisi, inşa tekniği ve plân tipolojisi itibariyle detaylı bir biçimde açıklanmıştır. Böylece Gönyeli’de tesbit ettiğimiz başlıca özellikler ile Anadolu’daki evlerin paralellik gösterdiği anlaşılarak, “Karşılaştırma ve Değerlendirme” bölümünde Anadolu’nun çeşitli bölgelerindeki konutlarla ilişkili benzerlik ve farklılıklar açıklığa kavuşturulmuştur. Malzeme teknolojisi bakımından da, geleneksel kerpiç ve alker, çeşitli teknik özellikleri itibariyle mukayese

edilmiştir. Elde edilen bütün bilgiler ışığında hazırladığımız “Sonuç” bölümü ile araştırmamızın getirdiği yenilikler ve konumuzun genel karakteristikleri topluca verilmiştir.

Çalışmamız süresince yararlandığımız yayınlara ait referanslar ve açıklayıcı bilgiler “Notlar” başlığı altında sırasıyla aktarılmış, “Bibliyografya” ile kullandığımız yayınlar alfabetik düzenle listelenmiştir. Konumuza ilişkin ayrıca belirtilmesi gereken bazı kelimeler “Terim Açıklamaları” ile verilmiş; incelediğimiz evleri, nitelik farklarına göre renklendirerek işaretlediğimiz yerleşim paftası ile tipik örneklere ait çizim ve fotoğraflar “Şekiller” bölümünde sunulmuştur.





## II- YÖRESEL MİMARİ HAKKINDA KISA BİLGİLER



### A) Yöresel Mimarlığın Tanımı

*Yöresel mimarlık*, teknolojik, ekonomik, sosyal ve kültürel pek çok etken altında gelenekselleşip, anonim tasarım sürecinde oluşan ve halk tarafından oluşturulan nesnel çevredir. Hayatın canlılığını taşıyan bu eserler, bölgeye uyumlu ve kendi dönemleri için çağdaşlardır. Anıtsal amaçları yoktur ve iz bırakmak için üretilmezler. Mimarlar tarafından değil, sahipleri veya yerel ustalarca yapılırlar. Böyle, ustası bilinmeyen, halkın ortak malı olmuş mimarilere, “*anonim mimarlık*”, “*halk mimarlığı*”, “*bölgesel mimarlık*” veya “*yöresel mimarlık*” denilmektedir<sup>2</sup>. Bu çalışmada, “*yöresel mimarlık ve halk mimarlığı terimleri, söz konusu toplumun değer yargılarını, dünya görüşlerini, gelenek-görenek-inanç sistemlerini, aile-akrabalık bağlarını, komşuluk ilişkilerini ve tecrübelerini*” yansıttığı için tarafımızdan da esas alınmıştır<sup>3</sup>.

Mimariyi incelemek, doğal, toplumsal çevresini, yapı malzemesi ve tekniklerini irdelemektir. Yöre malzemesi kullanıldığından, aynı yerel koşullara ve jeolojik yapıya sahip bölgelerde benzer konutlara rastlanır<sup>4</sup>.

Mimariyi yaşatmak, dondurarak korumak değil, esas yapılaşma amacına uygun, yeni fonksiyon yükleyerek konutu tekrar değerlendirmektir.

Yeni binalar ise halkın geleneksel hayat tarzına cevap vermeleri yanı sıra, değişen kültürel gereksinimleri de karşılamalıdır. Halbuki “yöresel mimari” hakkında bilgisi olmayan halk, onları süratle yok etmekte ve yerlerine çok daha sağlıksız binalar inşa etmektedir<sup>5</sup>.

## ***B) Yöresel Mimariyi Oluşturan ve Değiştiren Etkenlere***

### ***Kısa Bir Bakış***

*Yöresel mimariler* toplumsal yaşamdaki değişimleri yansıtacak esnekliktedirler<sup>6</sup>. Doğal çevre, kültürel ve sosyal etkileşimler, teknolojik, ekonomik gelişmeler, teorik eğitimler mimariyi etkiler.

***Doğal Çevre:*** Mimariyi biçimlendiren ve insan gereksinimlerini karşılayan önemli bir etkidir. Kıbrıs’a en yakın olarak Anadolu’da, birbirinden büyük farklılıklar gösteren iklim bölgeleri vardır. Dolayısıyla, buna bağlı olarak ortaya çıkan mimari de, çeşitli biçimler alıp, kendine özgü özellikler taşıyarak bölge koşullarına uyum sağlamıştır<sup>7</sup>.

*Kültürel ve Sosyal Gelenekler:* Dini inanışlar, adetler, gelenek ve görenekler, maddi-manevi bütün değerler, kişinin aile içerisindeki yeri, toplumdaki konumu ve benzeri öğelerin tümü kültürel-sosyal yapıyı oluşturur<sup>8</sup>. Belirtildiği gibi kültür, halkın zaman içinde gelişen davranış, düşünce ve inanışının; sosyal hayatı ise, deneyimler sonucu edinilen ilişkilerin bütünüdür<sup>9</sup>.

Mimari, kendi devrinin sosyal ve kültürel durumunu yansıtır. Toplumda meydana gelen değişikliklere paralel mimaride de farklılıklar yaşanır. Çağımızda, yeni teknolojik ve ekonomik olanaklarla kitle iletişim araçları ve eğitim yaygınlaşmakta, kültürel alanda hızlı bir etkileşim sürmektedir. Aile ve akrabalık ilişkileri farklılaşmakta, gelenek ve görenekler değişmektedir.

*Ekonomi:* Ekonomideki farklılıklar, toplumsal değişmelere neden olur. İnsanların günlük hayatı ve kullandıkları araç biçimleri gelişir. Bu da mimariye yansyarak, biçimsel farklılıklar doğurur. Ayrıca kullanılan malzeme ve teknolojinin değişmesi de ekonominin gelişmesi ile bağımlıdır. Yöredeki halkın ekonomik düzeyi, yapının büyüklüğüne, dekorasyona ve malzeme seçimine etkindir.



*Teknolojik Etkenler:* Yöresel mimarlıkta, ölçüler ve yapıım yöntemleri, malzemelere göre seçilip, zorunlu kılınan teknikler uygulanır<sup>10</sup>. Amaç kolay ve işleve uygun yapı üretmektir.

Geleneksel malzemelerin sınırlı olanaklarına karşılık, yeni ürünlerin sağladığı avantajlar öğrenilmekte ve eski sistemler yerini, yenilerine bırakmaktadır. Önceleri, gelişmiş ülkelerde uygulanan malzeme ve teknikler, zamanla yayılarak diğer çevrelerde de kullanılmakta, fakat bu bir kargaşa doğurmakta ve farklı ülkelerde mimari biçimleri de etkilemektedir.

Betonun kullanılmasına paralel olarak, sosyal ve ekonomik yapının değişimi geleneksel kent dokusunun yozlaşmasına ve tarihi değere sahip kıymetlerin hızla kaybolmasına yol açmaktadır<sup>11</sup>.

Günümüzde, geleneksel hayat tarzına uygun yapı biçiminin benimsenmemesi, halkın ihtiyaçlarıyla çelişen yeni konutların kullanılmadan terkedilmesine neden olmaktadır. Özlenen amaç, mimarın gerçek yaşama dönük yapı dokusunu çağdaş malzemelerle tasarlarırken, eskinin geleneksel deneyimlerinden elde edeceği ilkeleri kullanabilmesidir<sup>12</sup>.

**Eđitim:** Eđitim, toplumların ekonomik iliřkilerini řekillendiren bařlıca etkendir<sup>13</sup>. Tarih boyunca, kuřaktan kuřađa aktarılan bilgiler, geliřimi sađlamıřtır. Elde edilen bilgiler ve yapılan arařtırmalar, yeni ara ve makineleri oluřturmuřtur. Bilgi aktarımı, usta-ırac iliřkisi řeklindeyken, endüstrileřme ile birlikte iř bölümü, uzmanlařma, bilgilenme, yeni eđitim sistemleri ve arařtırmalar ortaya ıkmıřtır. Böylece yapı iřlerindeki eđitim, usta-ırac iliřkisinden ıkararak, belirli ders programıyla öđretim kurumlarında verilmeye bařlanmıřtır. Endüstri döneminin hızlanmasıyla, geliřmiř ölkelerdeki teorik bilgiler ve mimari akımlar, yayın ve eđitim yoluyla eřitli ölkelerde de yankısını bulmuřtur.

### III- KERPIÇ MALZEMENİN ÖZELLİKLERİ



#### A) Kerpiç

Toprak zeminler, ıslak ve kuru durumları arasında büyük hacim değişimleri olan silt ve killeri yüksek oranda barındırırlar.

<sup>11</sup>Yapı malzemesi kerpiç ise, beton gibi değişik özellikte katkı maddeleri ile oluşan bir bileşikle, topraktan elde edilir<sup>14</sup>. Kerpiç; uygun nitelikli toprak, genellikle kum ve çakıl adı verilen ince granüler daneler arasına serpiştirilmiş *silt*<sup>15</sup> ve kilden meydana gelir. Silt ve kil, daha kaba daneleri birleştiren bağlayıcılardır. Ayrıca saman veya bitki lifleri (saz türünden bitkiler, kaba otlar, kenevir lifleri, kuru funda, çam iğneleri, ağaç dalları, testere ve rende talaşları) gibi diğer bağlayıcıların da katılması ve su karıştırılması ile yoğrulan harcın kalıplara dökülerek şekillendirilmesi ve açık havada kurutulması sonucu kerpiç ortaya çıkar<sup>16</sup>.

Kerpiç harcındaki kum, iç iskelet rolü oynar; yarattığı *kohezyon*<sup>17</sup> sayesinde kilin fonksiyonu ise, bağlayıcıdır. Ayrıca son derece ince, su emme kapasitesi büyük danelere sahiptir ve bünyesine nüfuz eden su, ince daneleri ayırarak kütlede genişlemelere yol açtıktan sonra, buharlaşınca kil *rötre*<sup>18</sup> yapar. Bu nedenle, gereğinden az veya fazla miktardaki kil, kerpiç içinde önemli mahzurlar meydana getirir<sup>19</sup>.

Kerpiğin hava tesirlerine karşı mukavemetini arttırmak için lif, mineral, taş, bitüm, çimento, kireç veya diğer bağlayıcılığı olan katkı



maddeleri ekleyerek, kerpiç malzemenin özelliklerini iyileştirmek mümkündür<sup>20</sup>.

Kerpiğin mekanik özellikleri<sup>21</sup>, harç malzemesinin katkı payları ile doğru orantılı olduğundan, karışımdaki dane büyüklüklerinin ayarlanması ve uygun granülometrilerin sağlanması gerekmektedir.

Bazı kurumların kerpiç harcı için tavsiye ettikleri malzeme oranları şu şekilde verilmektedir:

1. Fransız Ordu İnşaat Dairesi, %40 kil, %30 çakıl, %30 kum.
2. A.B.D. 'de Kerpiç Araştırmalarını Değerlendiren (A.S.A.E.), %75-%80 kum (kaba-ince), %20-%25 oranında mil humus ve organik madde ihtiva eden kil.
3. Türk Standartları Enstitüsü (T.S. 2514), %40'ı 0.063 mm.'lik elekten geçmiş ve içinde 3 cm.'den iri taş bulundurmayan, %35 kil ihtiva eden 1 m.<sup>3</sup> toprak için; 10-12 cm. boyunda biçilmiş 7-10 kg. saman, kilin kolloit hale gelmesine neden olacak madde bulundurmayan 500 lt. su ve kerpicing çatlamasını önlemek için (% 60'dan az) kum<sup>22</sup>.



## B) Geleneksel Kerpiç İmalâtı

Kerpiçin, hazırlanması üç aşamada gerçekleşir:

1- *Kerpiç Harcının Hazırlanması:* Su, toprak, saman v.b. katkı maddeleri karıştırılır, bir gün dinlendirilerek kalıba dökülecek kıvama gelir<sup>23</sup>.

2- *Kerpiçin Kesilmesi:* Önce suda bekletilmiş, seçilen ölçülerde hazırlanmış ahşap kalıplara dökülerek şekillendirilir. Kerpiç kesilecek yer düz olmalı, kalıp içerisindeki tabana ince saman serpilmeli ve harcın kalıp içinde iyice sıkışması sağlanmalıdır. Kalıp ve kalıp boyutları yörelere göre farklılıklar göstermesine rağmen, kalıbın çıkarılması esnasında, her tarafından aynı yükseklikte kaldırılması hem kolaylık sağlar, hem de düzgün bir şekil ortaya koyar. T.S.2514'e göre, Anadolu'da en çok kullanılan kalıp şekli ve elverişli kalıp boyutları şöyledir<sup>24</sup> (Şekil 1a): 12x19x40 cm.; 12x30x40 cm.; 12x18x30 cm.; 12x25x30 cm.

3- *Kerpiçin Kurutulması:* Kalıptan çıkmış kerpiç, güneş ve rüzgârdan korunarak kurutulmalıdır. Bünyesinde kimyasal reaksiyon olmaması için önce gölgede, sonra güneşte iki günde bir çevrilerek su kaybetmesi sağlanır. Kerpiç üretiminde, kurumunun yavaş olması,



kerpiçin çatlamaması ve şeklinin bozulmaması açısından son derece faydalıdır. Başlangıçta buharlaşmanın fazla olması durumunda, kerpiç yüzeyinin ıslatılması yararlıdır.

Kerpiçin içerisindeki su miktarı da, işlenebilirlik özelliğini önemli oranda etkiler. İç kısımlardaki suyun hareketi, kilin su muhtevasına, kılcal boruların çaplarına ve kilin özelliklerine bağlıdır<sup>25</sup>. Uygun şartlarda kurutulan kerpiç 15-21 günde mukavemet kazanarak, yapıda kullanılabilir hale gelir. Fazla bekletilmesi halinde kerpiç, dikine istif edilerek çadıra benzer bir şekil verilmeli, üzeri ot, dal, yaprak veya tahta ile kapatılmalıdır (Şekil 1b).

*Geleneksel kerpiç malzemenin avantajları yanında dezavantajları da şu şekilde açıklanabilir:*

- Yağışlı havada kerpiç yapılamaz. Sudan ve yağışlardan korunmalıdır. Kışın soğuğu, sonbaharın yağışlı ayları ve çok sıcak yaz günleri kerpiç yapımı için uygun değildir. Kerpiç yapımında en elverişli zaman, (Mayıs-Eylül arası) ilkbahar sonu ile yaz başlangıcıdır. Toprak, bu dönemde yağışlarla yeterince su aldığından, kerpiç harcının karılması da kolaylaşır.
- Kerpiç duvarların yüzeyi, genellikle çamur harç ile sıvanır. Bu sıva kurduğunda toz ürettiğinden, sıvalı yüzeylere ayrıca badana ve boya

gibi uygun bir kaplama tatbik etmek suretiyle, dış etkenlerden korumak gerekmektedir.

- Kerpiç, ısı geçirgenliği hayli düşük seviyede bir malzemedir, fakat bünyesi gözenekli olduğu için rutubet alır. Nemlenmesi halinde ısı geçirgenliği ve taşıyıcı özelliği zayıflar. Rutubete karşı çok duyarlı olduğu için, gereken tedbirler (taş temel, geniş saçak v.b.) alınarak her türlü rutubetlenme önlenmelidir.
- Kalınlığı arttıkça, ses ve ısı izolasyonu gücü yükselir. Bilhassa düşük katsayılı ısı geçirgenliğinden dolayı, yaz ve kış dönemlerinde bioklimatik konfor sağlar.
- Bu tür yapılar, halk tarafından kullanılmakta olan kendine özgü basit yöntemlerle, devamlı bakım ister<sup>26</sup>.

### ***C) Geliştirilmiş Kerpiç İmâlatı***

Kerpiğin ana malzemesi killi topraktır ve harcına stabilizan maddeler karıştırılması ile mekanik özellikleri iyileştirilmektedir. Kerpiçe uygun özelliklerde toprağı doğada bulmak, bazen imkânsızdır. Bu durumda, toprağın bünyesine uygun ve maliyeti arttırmayacak miktarda katkı maddeleri kullanılmak suretiyle, kerpiç imâl edilmesi mümkün olabilir. Toprağın niteliklerini iyileştirmek için kullanılan başlıca yöntemler şu şekilde açıklanabilir:



1- **Mekanik Stabilizasyon (Uygun Granülometri):** Toprağı oluşturan dane büyüklüklerinin ayarlanması ile yoğrulmuş toprak içindeki boşluk oranı azaltılarak, basınç dayanımı artırılır.

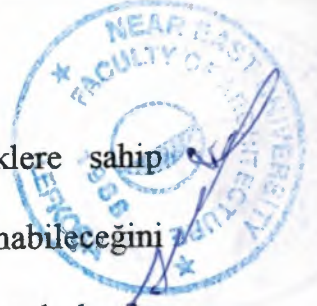
2- **Toprağın Dinlendirilmesi ve Bünyesinde Meydana Gelen Reaksiyonlarla Stabilizasyonu:** Toprak bünyesinde değişiklik yapılarak daha iyi kalitede malzeme elde etmek mümkündür. Bunun sağlanması için, demir bileşikleri ihtiva eden toprakla, organik toprak karıştırılarak uzun süre nemli ortamda bekletilir. Böylece, humus asitinin kimyasal reaksiyonları sonucu toprağın bağlayıcılık özelliği yükseltilir.

3- **Toprağa Bağlayıcı Maddeler Katmakla Elde Edilen Stabilizasyon:**

a) **Çimento:** Basınç mukavemetini arttırmakla birlikte, maliyeti de yükseltici bir rol oynamaktadır.

b) **Kireç:** Duvar örgüsünde basınç mukavemetini arttırmaktadır.

c) **Bitüm:** Kerpiğin suya mukavemeti güçlenerek neme karşı stabilizasyonu artmaktadır.



d) *Alçı*: Deney sonuçları, duvar için yeterli niteliklere sahip olduğunu ve kullanma yerine göre miktarının ayarlanabileceğini ortaya koymuştur. Böylece, düzgün ve döküntüsüz yüzeylerle toz, kir yapmayacak nitelikte kerpiç elde edilmektedir. Ayrıca, suya karşı dayanıklılığı da normal kerpiçe nazaran büyük ölçüde artarak, dağılma ve yıpranma oranı sifıra yaklaşmaktadır<sup>27</sup>.

e) *Endüstri Atıkları*: İçinde selüloz gibi yapıştırıcı maddeler bulunan sıvılar toprağa katıldığında, mukavemet artmaktadır<sup>28</sup>.

f) *Lifli Bitkiler ve Talaş Artıkları*: Saman, ot, kamyş ve diğer bitki sapları, ahşap talaşı vb. gibi katkı maddelerinin katılmasıyla mukavemet gücünü yükseltmek yanı sıra, homojen kurumaya da yardım ederek çatlamaları önler.

Söz konusu katkı maddeleri arasında yapılan değerlendirmeler sonucunda, *Alçı katkılı kerpiç (Alker)*, üzerinde uzun süre çalışılabildiği için kalite açısından diğerlerine nazaran daha iyi sonuç vererek suya karşı da dayanıklı olduğunu göstermektedir.

## D) Alçı Katkılı Kerpiçin (Alker) Yapı Üretim Teknolojisi

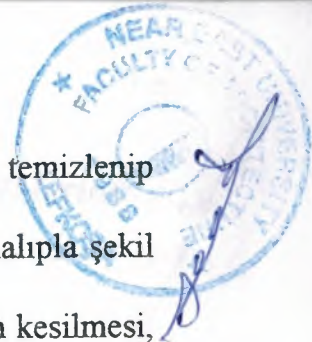


1- **Toprağın Hazırlanması:** Toprak içinde bulunan 2 cm.'den büyük çaplı daneler mukavemet kaybına yol açmakla birlikte, %10 alçı ile stabilize edildiğinde, laboratuvar deneyleri 6 cm. çapındaki taşların bile kullanılabileceğini gösterdiği için, toprağın elenmesine gerek kalmamıştır.

2- **Karışımın Hazırlanması:** Deney sonuçlarına dayanılarak, malzemenin rasyonel kullanımı için toprak miktarı, 50 kg. (kabaca dolu 1 el arabası) olarak belirlenmiştir.

Alçının priz süresini geciktirmek için kullanılan kireç, suya alçıdan önce katılarak işlenebilirlik süresi de uzamıştır. Bu duruma göre alker yapımındaki malzemelerin katılım oranları şöyledir<sup>29</sup>:

Malzeme	Ağırlık	Basitleştirilmiş Oran
Toprak+Kil+Mil+Kum+Çakıl (7cm.)	50 kg.	1 dolu el arabası
Alçı	5 kg.	4 dolu kürek
Kireç	1 kg.	2 silme kürek
Su	10 lt.	



3- **Kalıplama:** Kalıpların her kullanımdan sonra iyice temizlenip yağlanması, düzgün sıva yüzeyi elde edilmesini sağlar. Kalıpla şekil verme iki türdür. Bunlardan biri belli ölçülerde blokların kesilmesi, diğeri yerinde dökmedir.

**a) Blok kesme alker:** Harç kalıbın içine boşaltılıp (Şekil 2) makinede kesildikten sonra 20 dakikada mukavemet kazanır (Şekil 3). Dikkatlice taşınan malzeme, en fazla 5 blok üst üste gelecek şekilde istiflenerek plastik örtü altında üç gece, iki gün bekletilir (Şekil 4). Sonra depolanacakları yere taşınarak tekrar istiflenir ve üzerlerine su serpilir (Şekil 5). Plastik örtü altında beş gün daha bekletildiği takdirde, yapıda kullanılacak hale gelir<sup>30</sup> (Şekil 6).

**b) Yerinde dökme alker:** Duvar ölçüsüne göre hazırlanan kalıp içerisine harç boşaltılarak ve her 20 cm. yükseklikte tokmaklanarak sıkışması sağlanır, 5-7 gün geçmesi beklenir ve kalıp çıkartılır.

E) Geleneksel Kerpiç ve Alker'in Başlıca Özelliklerinin Karşılaştırılması



Malzeme	Geleneksel Kerpiç	Alker
Özellik		
Ön işlemler	Gereklidir	Gereksizdir
Öğütme	Gereklidir	Gereksizdir
Eleme	Gereklidir	Gereksizdir
Dinlendirme	Gereklidir	Gereksizdir
Kil oranı	%30	%10
Mukavemet kazanma süresi	15-21 gün	20 dakika 5-7 gün
Su serpmesi	Gereklidir	Gereksizdir
Yağmurdan korunması	Gereklidir	Gereksizdir
Kür alanı	Gereklidir	Gereksizdir
Yüzey pürüzlülüğü	Var	Yok
Isı yalıtımı	Azdır	Fazladır
Hazırlama süresi	Uzundur	Kısadır
İnşaat süresi	Uzundur	Kısadır

## IV-GÖNYELİ KERPIÇ KONUTLARININ TİPİK

### ÖZELLİKLERİ



#### A) Kerpiç Malzemenin Yapım Teknolojisi

Duvar yapımında kullanılan kerpiğin üretimi, üç aşamada gerçekleşmektedir:

1- *Kerpiç Çamurunun Hazırlanması:* Gönyeli'de kerpiç kesilen bölgeler vardı. Kerpiç yapımı için; toprak, el arabasıyla kuyu yanına taşınır ve ortası çukurlaştırılıp içerisine yeteri kadar su dökülür. Ardından saman ilave edilerek çamur karılır. Bu oran, her el arabası toprağa bir kova saman ölçüsündedir. Sonra çamurun tepe noktası yeniden çukurlaştırılıp üzerine bir kova daha su dökülür ve bir gece bekletilir. Çamurun gece boyunca bekletilmesine çamurun pişmesi denir.

2- *Kerpiğin Şekillendirilmesi:* Kalıp önce suyla ıslatılıp suya doyması sağlanır. Ardından tabana ince saman serpilir. Uygun kıvamdaki çamur; 5x30x45 cm.'lik ahşap kalıplara dökülerek şekillendirilmesi sırasında, harcın düzgünlüğü mala yardımıyla gerçekleşir. Kerpiç kesildikten sonra, kalıbın her tarafından aynı yükseklikte kaldırılması, blokların kolaylıkla ve düzgün bir şekilde çıkmasını sağlar.



3- **Kerpiçin Kurutulması:** Kerpiç önce gölgede, sonra güneşte, iki günde bir çevrilerek beş gün boyunca su kaybederek kuruyan ve yapıda kullanılan bir malzemedir. Kuruyan kerpiçler önce yatay dizilir. Ardından bunlar destek amaçlı kullanılıp diğerleri düşey olarak üzerine sıralanır. Buna halk arasında kerpiç kaldırma denir.

### **B) Kerpiç Yapı İnşa Tekniği**

Temeller, zemin seviyesinden 30 cm. aşağıya kazılır ve 45 cm. yukarısına kadar taş örgü ile subasman yükseltilerek, kerpiçin zemin rutubetinden etkilenmesi önlenir (Şekil 7 a, b).

Duvar kalınlıkları genellikle kerpiç boyutlarına uygun ölçülerdedir ve kerpiçin boyu dış duvar (Şekil 42), eni ise iç duvar kalınlığıdır. Ancak, bazen kerpiç boyunu iç duvar kalınlığı olarak görmek de mümkündür. Duvarların birleştiği köşelerde taş veya ahşap, bağlayıcı malzeme durumunda kullanılır (Şekil 7 a, b). Duvarların üzerine ahşap hatıl yerleştirilerek çatı oturtulur. Kerpiç duvar yüzeyine kümes teli çakılarak üzeri alçıyla sıvanır.

Kapı ve pencere boşluğu üzerine ahşap kirişlerden ibaret lento yerleştirilir ve açıklıklarına tek veya çift, ahşap kanat takılır.

Çatılarda, tek yöne eğimli ve yaklaşık 45-50 cm. arayla yerleştirilen silindirik ahşap kirişlere zıt yönde kamışlar bağlandıktan sonra üzerine "pardi" denilen ve dere yatağından kesilen sazlar yerleştirilir. Kerpiç

çamuru ile kaplanan pardı üzerine saçaklarına mermer tabakalar yerleştirilmek suretiyle, çatının tamamına alaturka kiremit döşenir (Şekil 8).

Konutlarda mekân boyutları örtüde kullanılan ahşap kirişlerin (mertek) uzunluğu ile sınırlı olarak dar kenarlarda 3,9-4 m. civarındadır ve modül oluşturur. Evin büyüklüğü ise 45-50 cm. aralıklarla sıralanan merteklerin sayısı ile ifade edilir.

Dekoratif amaçla, pencere lento hizasıyla birlikte yapılan raflar, oymalı ahşap veya dökme alçıdır.

Döşeme kaplamasında kullanılan mermer, köye yakın ve kuzey tarafında bulunan Karatepe'deki, jips de elde edilen bir taş ocağından kesilerek çıkartılmaktadır (Şekil 9).

### ***C) Plân Tipolojisi***

#### ***1- Sofasız Tip***

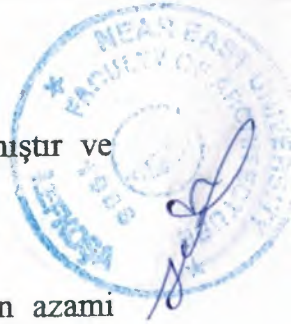
Bu tip evler, sıcak iklimden dolayı çok benimsenerek sıkça uygulanmıştır. Takriben 2-3 m. yüksekliğindeki duvarlarla kuşatılmış, ve çift kanatlı ahşap kapıyla (Şekil 10) girilen bir avlunun çevresine sıralanan mekânlardan meydana gelmiştir. Bu gruptaki evlerde yeme, yatma, oturma, eylemlerinin gerçekleştiği, çok amaçlı kullanılan bir oda vardır. Odanın bitişiği veya yakınında genellikle aşevi ve hamam yer alır. Aile hayvancılıkla uğraşıyorsa ağıl, samanlık ve zahire odası, dokumacılıkla uğraşıyorsa tezgâh mekâmı (Şekil 11) evin diğer

hacimleridir. Mekân bağlantıları sofa yerine, avlu ile sağlanmıştır ve mekânların dar kenarlarındaki uzunluk mertek boyu ile sınırlıdır.

*Aşevleri*, hava sirkülasyonu sağlamak ve güney ışığından azami derecede yararlanmak için, güneye bakan cephesine büyük bir kapı boşluğu bırakılarak yapılmakta, fakat kapı kanadı takılmamaktadır. Pencere ise, çok az sayıda ve küçük boyutlarda açılmaktadır. Aşevinde bir “*esvap taşı*” ve tekne bulunur. Mekânın bir köşesinde küp, kuzey duvarında da ocaklık vardır (Şekil 12). Taşıma su kullanıldığından, bir küpde depolanmakta, ocaklığın hemen yanına ise, tencereleri sıralamak için 10 cm. kadar yüksek bir set yapılmaktadır.

*Hamamlar*, aşevlerinden bir kapı vasıtasıyla girilen küçük boyutlu mekânlardır. İki kol açıkken durulabilecek genişlikte ve rahatça ayakta yıkanılacak yükseklikte yapılır; ya hiç penceresiz, ya da çok ufak bir pencere açıklığına sahiptir; içine sabun yerine kullanılan kül için bir küp yerleştirilmiştir.

*Samanlık* ve *ağıl*, kullanımı kolaylaştırmak amacıyla avlu kapısına yakın olarak yol tarafındaki kenara inşa edilir. *Samanlık*, 4-4.5 m. yüksekliğindedir ve sundurma çatı ile örtülerek, bir açıklık bırakılmak suretiyle çuvalla getirilen samanlar çatıdan boşaltılır. Daha sonra, bir taş plâka kapatılarak çevresi çamur harçla sıvanır. Duvarlarında, genellikle saçaktan 75 cm. aşağıya yerleştirilen üçgen şeklinde ve “*yuf deliği*”





denilen çok küçük boyutlu havalandırma açıklıkları bulunur (Şekil 13).

Bunların sayısı samanlığın ölçüsüne göre hesaplanır.

*Ağıl*, genellikle 4 m. yüksekliğindedir ve sundurma çatı ile örtülerek samanlığa bitişik olarak yapılmaktadır.

Arpa ve buğdayın depolandığı *Zahire odasının* yüksekliği, yaklaşık 3.5-4 m. kadardır. Zahirenin güneşten etkilenmesini önlemek için, bu odaya genellikle pencere açıklığı bırakılmamakta, oda üst katta bulunduğu zaman, döşemesi ahşap yapılmaktadır.

*Tuvalet*, diğer mekânlara göre avlunun en uzak köşesine kuyu kazılarak, üzerine kuyu genişliğinden 30 cm. uzun iki taş yerleştirilerek yapılmaktadır; bazen çatı ile örtülmemektedir.

Sofasız evlerde çok amaçlı oda, sadece zemin kat (Şekil 14) veya iki kat halinde yapılabilir (Şekil 22, 23). Üst kat bulunduğu zaman, merdiven ve *balkon* karakterinde bir sahanlıkla avludan ulaşımı sağlar. Çok amaçlı oda iki katlı yapıldığında, alt katı oturma, üst katı yatak odası olarak düzenlenmiştir. Fakat nadiren, alt kat *ağıl*, üst kat ise oturma ve yatak odası fonksiyonunda kullanılmıştır. Odanın bir veya iki katlı olmasından dolayı, "*sofasız plân tipi*", farklı iki karakterde karşımıza çıkar ve böylece oda durumunda belirlenen çeşitliliğe bağlı ufak bazı değişiklikler de görülür. Bu durumda, bize göre "*sofasız plân tipi*" iki gruba ayrılabilir:

### a) Zemin Kattan İbaret Evler

Bu evlerde, avlu duvarlarına bitişirilerek sıralanan mekânlar (Şekil 14) oda, aşevi, hamam, ahır, samanlık, tuvalet, zahire (Şekil 16) ve tezgâh odasıdır (Şekil 11).

Yeme, yatma, oturma ihtiyaçlarının hepsini birlikte karşılayan odadan dolayı yöredeki ismiyle “*Yer Odası / Oturak Ev*” diye anılır (Şekil 15). Çok amaçlı oda için devamlı bir hava sirkülasyonu sağlamak ve güney ışığından azami şekilde yararlanmak üzere, güney duvarında kapı ve pencere boşluğu bırakılmaktadır.

Bazı evlerin avlusuna yapılan ekmek fırını, ateşe dayanıklı tuğla ile örülerek ve kerpiç harcıyla sıvanarak, kuzey-batı rüzgârından etkilenmemesi için ağzı güneye yönlendirilerek yerleştirilir.

Zemin kattan ibaret evler arasında, yatmak için kullanılan, 3,5x2,8x0,75 m. boyutlarında, tahtalık<sup>31</sup> kısmından (Şekil 17) dolayı yörede “*tahtalıklı ev*” diye adlandırılan bir tür de (Şekil 18, 19) bilinmekle birlikte, “*yer odası / oturak ev*” lerden daha önceki dönemlere ait bu binalardan büyük çoğunluğu zamanımıza ulaşamamıştır. Eskiden zengin aileler tarafından yaptırıldığı ifade edilen bu evlerden biri harabe halinde günümüze gelebilmiştir ve mevcut kalıntıları (Şekil 20) ile sözlü anlatımlara göre bu evin özellikleri şöyle tanımlanabilir:

Bu tür evlerin iki avlusu vardır. Giriş yönünde bulunana *ön avlu*, diğerine *arka avlu* denilmektedir (Şekil 21). Aşevi, hamam ve zemin katı depo olan bir mekân, ön ve arka avluyu kuzey-güney doğrultusunda ayırmaktadır. Ön avluya *giriş* doğudandır ve ön avlu duvarlarına bitişirilerek sıralanan mekânlar, ahır, samanlık, depo, zahire odasıdır. Arka avluya aşevinden geçilerek ulaşılmaktadır. Duvarlarına bitişirilerek düzenlenen mekânlarsa "*tahtalıklı oda*", kiler, süt dondurmak<sup>32</sup> için oda ve tuvalettir. Ön avlunun kuzeyinde tek katlı, sundurma çatılı *ahır* vardır.

Bu tip plânlarda, bazı mekânlar iki veya daha fazla fonksiyona sahiptir. Ayrıca "*yer odası plân tipi'nden*" farklı olarak "*tahtalıklı ev plân tipi'nde*" ihtiyaçlarına göre değişik sayıda birden çok *samanlık* ve *zahire odası* yer almaktadır. Samanlığa bitişik yapılan batıdaki iki katlı, sundurma çatılı mekânın zemini, *samanlık* ve *ahır* olarak kullanılmış ve buraya pencere açıklığı bırakılmamıştır (Şekil 18). *Zahire odası* olan üst kata, avludan ahşap merdiven ve balkon karakterinde bir sahanlıkla ulaşılmış ve zahirenin çürümesini önlemek için döşemesi ahşap yapılmıştır (Şekil 19).

Çok fonksiyonlu mekâna bitişik ve batısına yapılmış iki katlı, sundurma çatılı oda da birden fazla amaca hitab etmekteydi. Zemin kat *depo* olarak kullanılmış; saban, tırmık v.b. eşyalar burada muhafaza edilmiştir. Odanın doğu ve batıya açılmış karşılıklı iki kapısı vardır



(Şekil 18). Mekânın üst katına, arka avludan ahşap merdivenlerle ulaşılır ve üst kat, kalabalık ailenin çocukları tarafından *yatak odası* olarak kullanılır (Şekil 19). Döşemesi ahşap kaplamalı odanın bir bölümüne, bazen *zahire* de depolanabilmektedir.

Bu plân tipine ismini veren "*Tahtalıklı odaya*" arka avludan geçilmekte ve burada yatma, oturma ve diğer günlük işler yapılmaktadır. *Tahtalık*, kotuna iki basamakla çıkılmakta ve burası yatmak için kullanılmaktadır (Şekil 17). *Tahtalık* altı depo görevindedir ve pencere boyutları mevcut yüksekliğe göre ayarlanmaktadır.

"*Tahtalıklı oda*"ya bitişik ve doğusunda yer alan iki katlı mekânın zemin katı *kiler*, ahşap bir merdivenle avludan ulaşılan üst katı ise "*zahire odası*" fonksiyonundadır. Kiler hellim, pamuk, badem, zeytin, yağ v.b. ürünlerin depolanması amacıyla kullanılmıştır. Zemin ve üst kat yükseklikleri yaklaşık 2-3 m. kadardır ve her iki mekânın da pencere açıklığı bulunmamaktadır.

Tahtalıklı odanın kuzey yanına bitişik, tek katlı ve sundurma çatı ile örtülen mekân ise süt dondurmak için kullanılmaktadır.



### b) İki Katlı Evler

Yapım tarihleri diğerlerine nazaran daha yakın ve plân bakımından da fonksiyonel olduğu için, bu tip evlere sık rastlanmaktadır. Çok amaçlı kullanılan, iki kat halinde oda yapılması ve zemin kat “hanayaltı”, üst kat “hanay” şeklinde ifade edilmesinden dolayı yörede “hanay hanayaltı ev” ismiyle anılır (Şekil 22, 23). Kat yüksekliği yaklaşık 3,5-4 m. kadardır ve beşik çatı ile örtülmektedir (Şekil 24).

Avluya giriş, genellikle batıdandır ve mevcut evlerin çoğunluğunda samanlık, zahire odası ve ahır bulunmamaktadır. Hanayaltı oturma odasıdır (Şekil 22); taş bir merdiven ve balkon karakterinde ahşap bir sahanlıkla avludan ulaşılan hanay (Şekil 23) ise, yatak odasıdır. Genellikle doğu-batı aksı boyunca yönlendirilen bu evlerde her cepheye pencere açılarak ferah ve serin bir ortam yaratılır (Şekil 24, 25). Aşevi ve hamam, genellikle “hanay-hanayaltı”na bitişik değildir; karşısına veya yanına yapılmaktadır (Şekil 26).



## 2- Dış Sofalı Tip

Bu tip evler, takriben 2-3 m. yüksekliğindeki duvarlarla kuşatılmış ve çift kanatlı ahşap kapısından başka ayrıca konut girişi de bulunan, bir avlu çevresinde sıralanan mekânlarla meydana gelmiştir. Plân bakımından simetriye önem verilmiştir ve iki oda ile bunların ortasında avluya açılan bir sofadan oluşur. Karşısında veya yakınında genellikle aşevi ve hamam yer alır. Aile hayvancılıkla uğraşıyorsa ağıl, samanlık ve zahire odası evin diğer hacimleridir. Bu tip evlerde de, mekânların dar kenarlarındaki uzunluk mertek boyu ile sınırlıdır.

*Aşevleri* kapı boşluğu bırakılarak yapılmakta, fakat kapı kanadı takılmadan kullanılmaktadır. Pencere ise küçük boyutlarda açılmaktadır. Aşevinde bir esvap taşı ve tekne bulunur ve mekânın bir köşesinde küp, kuzey duvarında da ocaklık vardır. Taşıma su kullanıldığı için bu bir küpde depolanmakta, ocaklığın hemen yanına ise tencereleri sıralamak için 10 cm. kadar yüksek bir set yapılmaktadır (Şekil 27).

*Hamamlar*, aşevlerinden bir kapı vasıtasıyla girilen küçük boyutlu mekânlardır. İki kol açıkken durulabilecek genişlikte ve rahatça ayakta yıkanılacak yükseklikte yapılırlar; çok ufak bir pencere açıklığına sahiptir, içine sabun yerine kullanılan kül için bir küp yerleştirilmiştir. Kişilerin sıcak hamamdan soğuk ortama ani çıkışlarını önlemek için hamamlarda "*soğukluk*" denilen dinlenme mekânı bulunmaktadır.

*Samanlık* (Şekil 32) ve *ağıl* kullanımı kolaylaştırmak amacıyla, genellikle avlu kapısı yakınlarına ve yol tarafındaki kenara inşa edilir.

*Samanlık*, 4-4.5 m. yüksekliğindedir ve sundurma çatı ile örtülerek, bir açıklık bırakılmak suretiyle çuvalla getirilen samanlar çatıdan boşaltılır. Daha sonra bir taş plâka kapatılarak, çevresi çamur harçla sıvanır. Duvarlarında genellikle saçaktan 75 cm. aşağıya yerleştirilen üçgen şeklinde, “*yuf deliği*” denilen çok küçük boyutlu havalandırma açıklıkları bulunur (Şekil 13), bunların sayısı samanlığın ölçüsüne göre hesaplanır.

*Tuvalet*, diğer mekânlara göre avlunun en uzak köşesine kuyu kazılarak, üzerine kuyu genişliğinden 30 cm. kadar daha uzun iki taş levha yerleştirilerek yapılmaktadır; bazen çatı ile örtülmemektedir.

Sıcak iklimden dolayı çok benimsenerek uygulanan bu tip evlerde sofa, zamanla değişim geçirerek kapatılmıştır. Bu nedenle, “*dış sofalı tip*” az rastlanan bir ev türü haline gelmiş durumdadır.

Bu tip evler, çok amaçlı kullanılan bir sofanın iki yanında diğer mekânlara vardır; sadece zemin kattan ibaret (Şekil 28) veya iki kat halinde yapılabilir (Şekil 29, 30). Üst kat bulunduğu zaman, ahşap merdivenle sofadan ulaşımı sağlanır. Alt kat oturma, hayvan ve zahire; üst kat yatak ve misafir odası olarak düzenlenmiştir. Sofa ve iki yanındaki odaların bir veya iki katlı olmasından dolayı, “*dış sofalı plân tipi*” farklı iki karakterde karşımıza çıkar ve böylece oda durumundaki



çeşitliliğe bağlı ufak bazı değişiklikler de görüldüğü için “*dış sofalı plân tipi*” iki gruba ayrılabilir:

**a) Zemin Kattan İbarete Evler**

Yoldan çift kanatlı ve kitâbeli<sup>33</sup>, ahşap kapıyla önce sofaya girilmekte, buradan da karşılıklı iki kapıyla yatak odalarına geçilmektedir. 1930’dan sonra yapılan konutlarda, artık oturma ve yatma birimleri ayrılmakta, “*dış sofalı tip*” bunun ilk örneğini teşkil etmektedir (Şekil 28). Bu evlerde dış kapı karşısında duvar bulunmamakta, avlu ve dolayısıyla diğer mekânlar arasındaki bağlantı kolaylıkla sağlanmaktadır. *Yatak odalarında* en az dört tane pencere ile hava sirkülasyonu sağlanmaktadır.

Bu tip evlerdeki sofa, önceden de ifade edildiği üzere, zamanla tadil edilerek kapatıldığı için, *iç sofalı ev* görüntüsü ortaya çıkmıştır. Ev sahiplerinin ölmesi veya evlerin satılarak el değiştirmesi ve başka kişiler tarafından kullanılıyor olması, hangi evlerin önce *dış sofalı* yapıldığının anlaşılmasını da zorlaştırmaktadır. Bununla birlikte, günümüze ulaşabilen evlerden iki tanesinin *dış sofalı ve iki katlı* olduğu kesinlikle tespit edilebilmektedir. Bunlardan da biri tamamen değişikliğe uğrayıp bozulmasına rağmen, diğerinin sadece sofası kapatılmış ve asıl haliyle kalmıştır. Mevcut bu eve göre (Şekil 29, 30), *dış sofalı iki katlı plân* tipinin özellikleri şöyle ifade edilebilir.



### b) İki Katlı Evler

Evin girişi yol tarafındaki çift kanatlı ahşap kapıyla sağlanmıştır. Önce sofaya ulaşmakta, buradan da güneydeki kapı ile ahır, kuzeydeki kapıyla da zahire odasına geçilmektedir (Şekil 29). Sofadan avluya ulaşım ise büyük bir sivri kemer açıklığı ile sağlanmakta ve kemer kullanımı ilk defa bu plân tipinde karşımıza çıkmaktadır (Şekil 31, 33).

Avludan ahıra girişi kolaylaştırmak için, bu mekânın batı ve güney yönlerine birer kapı açılmıştır. *Zahire odasının* da doğu, kuzey ve batı yönlerine bakan çok küçük boyutlarda birer penceresi vardır.

Üst kat ulaşımı sofadaki ahşap bir merdivenledir ve bu katta hemen hemen eş boyutlara sahip üç adet yatak odası vardır (Şekil 30). Bunlar ebeveyn, çocuk ve misafir odası olarak kullanılmaktadır. Konut girişi üzerine yerleştirilmiş çocuk yatak odasından geçilerek ulaşılan ahşap bir teras da bulunmaktadır. Doğu ve batıya yönlendirilen odalara devamlı hava sirkülasyonu sağlamak için, her yöne pencere açılmaktadır.

Avluda sofanın batısında bir başka ahır yer almakta ve bir kısmı oturma odası olarak da kullanılmakta, diğer kısmı hayvanları barındırmaktadır.



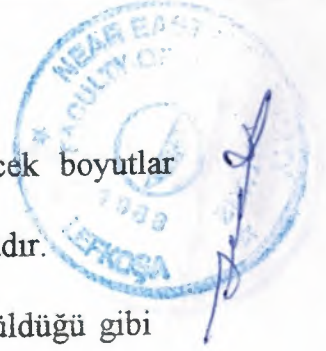
### 3- İç Sofalı Tip

Bu tip evler, takriben 2-3 m. yüksekliğindeki duvarlarla kuşatılmış ve çift kanatlı ahşap kapısı bulunan bir avlu çevresine sıralanan mekânlardan meydana gelmiştir (Şekil 34, 35). Simetriye önem verilir. Bu gruptaki evler iki katlıdır ve avlu kapısından başka, yola doğru açılan bir dış kapıya sahip (Şekil 34). Zemin katta, genellikle iki oda arasında sofa yer alır ve üst katta ise yatak odası vardır (Şekil 35). Evin yakınında, avluya bitişik konumda aşevi ve hamam yapılır. Aile hayvancılıkla uğraşıyorsa ağıl, samanlık ve zahire odası evin diğer hacimleridir. Bu tip evlerde de, mekânların dar kenarlarındaki uzunluk mertek boyu ile sınırlıdır.

Çift kanatlı, kitâbeli, ahşap kapıyla önce *sofaya* girilmekte (Şekil 36), buradan da karşılıklı iki kapıyla yatak ve misafir odasına geçilmektedir. Her odada en az dört tane pencere ile hava sirkülasyonu sağlanmaktadır. Evin yola açılan kapısı karşısında, avluya yönelen kapı bulunmakta, avlu ve dolayısıyla diğer mekânlarla arasındaki bağlantı kolaylıkla kurulmaktadır (Şekil 37). Üst kattaki yatak odasına avludan ahşap merdiven ve balkon karakterinde bir sahanlıkla ulaşılmaktadır.

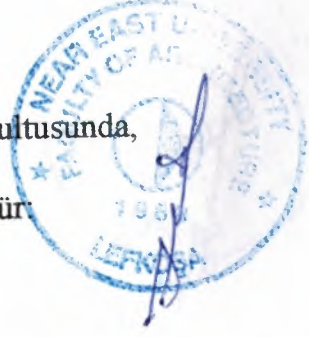
*Aşevi* ile *hamam*, konutun hemen yanındaki avlu duvarına bitişiktir ve önce aşevine girilmekte, buradan da hamama geçilmektedir. Diğer plân tiplerinde olduğu gibi, aşevi yakınına “*esvap taşı*” ve tekne yerleştirilmiştir; mekânın bir köşesinde küp, kuzey duvarında da ocaklık

yer almaktadır. *Hamamlarda*, rahatça ayakta yıkanılacak boyutlar kullanılmakta, ısı kaybını önlemek için pencere yapılmamaktadır.



*Ahır ve samanlık* (Şekil 38), diğer plân tiplerinde görüldüğü gibi birbirlerine bitişik olmasına rağmen *iç sofalı tip*'e geçişle bu mekânların azaldığı gözlenir. *Tuvaletler* de, aynı şekilde yapılmakla beraber, alaturka tuvalet taşlarının yerini, zamanla alafranga klozetlere bıraktığı anlaşılmaktadır (Şekil 39). Buna paralel değişiklikler, aşevi, hamam, tuvalet v.b. hacimlerin aynı çatı altında toplanması ve genellikle zemin katın namahrem, üst katın mahrem bölge olarak tasarlanmasıdır. Böylece iç sofalı plânın zaman içerisinde gelişme kaydettiği söylenebilir.

Yaptığımız incelemelerle elde ettiğimiz bilgiler doğrultusunda,  
Gönyeli evlerini sofalarına göre üç ana bölüme ayırmak mümkündür



1- Sofasız Tip

a) Zemin Kattan İbaret Evler

b) İki Katlı Evler

2- Dış Sofalı Tip

a) Zemin Kattan İbaret Evler

b) İki Katlı Evler

3- İç Sofalı Tip

Gönyeli'de gerçekleştirdiğimiz araştırma çerçevesinde incelenen toplam yüzonüç adet kerpiç ev, plân tipleri itibarıyla farklı sayılarda görülmektedir:

altmışaltı adet *sofasız tipin*, On adedi *zemin kattan ibaret*, ellialtı adedi *iki katlı*; beş adet *dış sofalı tipin*, üç adedi *zemin kattan ibaret*, iki adedi *iki katlı* ve on sekiz adet *iç sofalı tip* bulunmaktadır.

## V- KARŞILAŞTIRMA-DEĞERLENDİRME

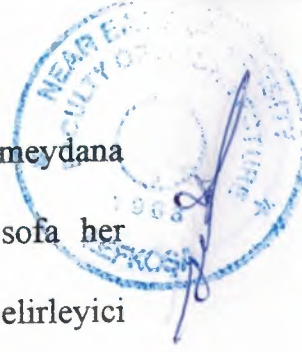


Osmanlı İmparatorluğu'nun 1571 yılında Kıbrıs'ı fethi ardından, Anadolu'nun çeşitli bölgelerinden gelerek adaya yerleşen aileler, beraberlerinde gelenek-görenek, kültür ve hayat tarzlarını da getirmişlerdir.

*Osmanlı Evi (Türk Evi)*, imparatorluk sınırları içinde Rumeli ve Anadolu topraklarında oluşarak, kendi karakteristik özellikleriyle belirginleşmiş ve 500 yıl devam etmiştir. Uzun sürede büyük gelişmeler geçiren *Türk Evi*, değişken faktörlere bağlı olarak zengin bir tipolojiyle karşımıza çıkar. *Türk Evi* çeşitli ülkelerde, etkenlerden meydana gelmişse de, bu farklar, yöresel malzeme, iklim koşullarına uyum zorunluluğundan ve yerel geleneklerin benimsenmesinden doğmuştur. *Türk Evi'ne* özgü karakteristikleri, bir araya toplayıp yoğuran Türk kültürüdür<sup>34</sup> ve her yerde karşımıza çıkan müşterek hususiyetlerin başında ev plânları gelir. Birbirinden yüzlerce kilometre mesafede ve farklı şartlar altında inşa edilmiş evlerde bile, plânın ana hatları bakımından daima ortaklıklar göze çarpar<sup>35</sup>.

Anadolu ve Gönyeli konutları arasında da, plân tipolojisi ve yapım teknolojisi bakımından pek çok benzerlik paralelinde bir takım farklılıklar olduğu yaptığımız araştırmalarla görülmektedir ki, bunlar ana hatlarıyla şöyle ifade edilebilir<sup>36</sup>:





*Türk Evi*'nde plân, odaların sofa çevresinde dizilmesiyle meydana gelir. Oda, az değişken bir yaşama birimi olmasına rağmen, sofa her yönüyle değişkendir. Bu nedenle *Türk Evi*'nde plân tipini belirleyici nitelikteki en önemli etken sofadır<sup>37</sup> ve *Türk Evi*'ni sofalarına göre dört ana bölüme ayırmak mümkündür:

- 1- *Sofasız Tip,*
- 2- *Dış Sofalı Tip,*
- 3- *İç Sofalı Tip,*
- 4- *Orta Sofalı Tip.*

Yukarıdaki plân tiplerinden hiçbirine uymayan evler için ayrı bir sınıflama yapılmamıştır. Plân kompozisyonları esasına göre belirlenmiş gruplandırma şekli kronolojik değildir; fakat en eski tipler *sofasız* veya *dış sofalı*, daha sonrakiler *iç* ve *orta sofalı* evlerdir<sup>38</sup>.

Yaptığımız incelemelerle elde ettiğimiz bilgiler doğrultusunda, Gönyeli evlerini de sofaları bakımından üç ana bölüme ayırmak mümkündür ve buradaki evlerin en eskileri *sofasız* ve *dış sofalı*, daha yenilerinin *iç sofalı* tiplerde yapıldığı görülmekte; ama *orta sofa* uygulamasına rastlanmamaktadır. Mevcut plân tipleri itibariyle Gönyeli kerpiç evleri şöyledir:

1- *Sofasız Tip*

- a) *Zemin Kattan İbaret Evler*
- b) *İki Katlı Evler*



## 2- Dış Sofalı Tip

a) Zemin Kattan İbaret Evler

b) İki Katlı Evler

## 3- İç Sofalı Tip

Gönyeli'de bu plân tiplerinin Anadolu ile paralelliklerine rağmen, birtakım farklılıklar da vardır ve bunlar şu şekilde görülmektedir:

*Sofasız tip*, odaların yan yana dizilmesiyle oluşturulur. En basiti, avluya açılan tek hücreli evdir. Odalar, sayısı arttıkça aynı hizada yer almayıp kollar şeklinde uzanırlar. Mekânlar arasındaki bağlantı kaldırım, tretuvar veya avlu ile sağlanır. Üst katta oda bulunduğu zaman, bu bağlantıyı sağlamak üzere merdiven ve balkon kullanılır. İki tarafı ahşap direkli veya kısmen pencereless köşk ilavesiyle, ev plânı zenginleşir. Bu tarz evler, sıcak iklime sahip güney bölgeleri ile İç Anadolu ve daha çok Güneydoğu Anadolu'da benimsenerek uygulanmıştır<sup>39</sup>.

*Gönyeli'de sofasız evler*, takriben 2-3 m. yüksekliğindeki duvarlarla kuşatılmıştır ve çift kanatlı ahşap kapıyla (Şekil 10) girilen bir avlu çevresine sıralanmış mekânlardan meydana gelir. Bu gruptaki evlerde yeme, yatma, oturma için kullanılan çok amaçlı bir oda vardır. Odanın bitişiği veya yakınında genellikle aşevi ve hamam yer alır. Aile hayvancılıkla uğraşıyorsa ağıl, samanlık ve zahire odası, dokumacılıkla uğraşıyorsa tezgâh mekânı evin diğer hacimleridir (Şekil 11). Mekân bağlantıları sofa yerine avlu ile sağlanmıştır. Sofasız evlerin çok amaçlı odası sadece zemin kat



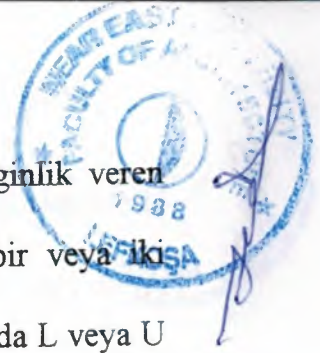
(Şekil 14) halinde olabileceği gibi, iki katlı da yapılabilir. Bu nedenle kendi aralarında; *zemin kattan ibaret* ve *iki katlı* olmak üzere *sofasız plân tipi* iki çeşittir. Üst kat bulunduğu takdirde, yatak odası olarak kullanılır ve merdivenle birlikte balkon karakterine sahip bir sahanlıkla avludan ulaşımı sağlanır.

Yapılarda ahşap malzeme kullanımı ve inşa tekniği farklı olmasına rağmen, plân itibariyle Doğu Karadeniz'deki *yayla evleri* ile Gönyeli'deki *sofasız evler* tamamen birbirine benzerlik göstermektedir (Şekil 40). Özellikle Gönyeli'nin sofasız evlerindeki "*yer odası*" ve "*hanay-hanayaltı*" fonksiyonlarının, Doğu Karadeniz *yayla evleri*<sup>40</sup> ile paralelliklerini görmek mümkündür.

*Dış sofalı tip*, "*açık sofalı*", "*hayatlı*", "*sergâhli*" ve "*sayvanlı*" ev diye de adlandırılır. Bu tip evlerdeki sofa, başlangıçta açık ve ahşap direkli bir sundurma şeklinde iken zamanla ortaya çıkan gelişmeler camekânla kapatılması sonucunu doğurmuştur.

*Dış sofalı evler*, 16.-17. yüzyıllarda Anadolu ve Rumeli'nin her kesiminde uygulanmıştır. Günümüzde Ege ve Güney Anadolu'da bu tip evlere daha çok rastlanmaktadır<sup>41</sup>. *Dış sofalı plânlar*, kendi aralarında çeşitli unsurlarına göre sınıflandırılabilir<sup>42</sup>.

*Dış sofalı evlerde* simetriye önem verilmez, plânlar genellikle serbesttir. En basit şekliyle, bir oda sırası ve önündeki sofadan oluşurlar. Plânlara zenginlik veren *eyvanlar* ve *köşklerdir*. *Eyvanlar*, oda sıralarını



kesmeye ve sofayı genişletmeye yarar, köşkler de plâna zenginlik veren unsurlardır. Köşkerin *köşk-oda* şeklinde gelişmesi, sofanın bir veya iki yandan oda ile çevrilmesinin ilk adımıdır. Odaların, sofa etrafında L veya U şeklinde düzenlenmesiyle daha toplu plânlar oluşur. *Köşe sofalı* plânlar, genellikle üç oda ile elde edilmiştir<sup>43</sup>.

*Gönyeli'deki dış sofalı evler*, takriben 2-3 m. yüksekliğindeki duvarlarla kuşatılmış bir avlu çevresinde sıralanan mekânlarla meydana gelmiştir. Simetrik bir düzenle, iki oda ve bunların ortasında avluya açılan bir sofadan oluşur. Sofa karşısında veya yakınında genellikle aşevi ve hamam yer alır. Aile hayvancılıkla uğraşıyorsa ağıl, samanlık ve zahire odası evin diğer hacimleridir.

Odalar sadece zemin kat veya iki kat halinde yapılabilir. Bu nedenle kendi aralarında; *zemin kattan ibaret* ve *iki katlı* olmak üzere *dış sofalı tip* iki çeşittir. *İki katlı* ise, üst kat ahşap merdivenle sofaya bağlıdır. Alt kat oturma, ahır ve zahire; üst kat yatak ve misafir odası olarak düzenlenir. Sofadan avluya ulaşım, sivri kemerli büyük bir açıklık ile sağlanır ve kemer kullanımı da ilk defa bu plân tipinde karşımıza çıkmaktadır (Şekil 31, 33).

*Gönyeli'deki dış sofalı evler* Anadolu'dakiler kadar zengin çeşitlilik göstermemektedir. Anadolu'da özellikle Bursa, Mudanya, Adana, Tarsus, Tire ve Edirne gibi çeşitli yörelerde görülen *eyvanlı plân*<sup>44</sup> ile *Gönyeli'deki dış sofalı evler* benzemesine rağmen, sofanın üstü Anadolu'da düz dam, *Gönyeli'de* beşik çatı ile örtülmektedir. Bu tip evlerde simetriye önem



verilmekte ve sofayı genişletmeye yarayan eyvanlar veya köşklele zenginleştirilmiş plânlara rastlanmamaktadır (Şekil 40). Sofa kapatıldığı takdirde, camekân yerine duvar kullanılmaktadır.

*İç sofalı tipe* “*karnı-yarık*” ismi de verilmektedir<sup>45</sup>. Bu tür evlerdeki odalar, sofanın iki tarafına dizilerek duvarlardan tasarruf edilmesi sağlanmış ve daha sıhhi bir mekân haline getirilmiştir. Odalar arasındaki irtibat da kolaylaşmış, ancak sofanın bahçe ile yakınlığı azalmıştır<sup>46</sup>.

*İç sofa*, iki tarafına dizili oda sıralarına göre, bazen biraz dışarı taşar. Bir kısmında sofanın pencerele duvarına birer köşk veya sekilik eklenir. İç sofalı evlerde, genellikle *iki yüzlü sofa*, yani iki cephesi açık veya pencerele sofa tercih edilmiştir. İç sofaya, ihtiyaca göre deęişmek üzere, yan sofa, eyvan veya merdiven sofası ilave edildięi görülür. *İç sofalı plân tipi* çeşitli unsurlarına göre sınıflandırılabilir<sup>47</sup>.

*Gönyeli’deki iç sofalı tip*, takriben 2-3 m. yüksekliğindeki duvarlarla kuşatılmış bu gruptaki evler genellikle iki katlıdır bir avlu çevresine sıralı mekânlardan meydana gelmiştir (Şekil 27) ve simetriye önem verilerek zeminde iki oda ile bunlar arasında sofa, üst katta ise yatak odası yapılmıştır. Evin yakınında aşevi ile hamam yer alır; ağıl, samanlık ve zahire odası dięer hacimlerdir.

Gönyeli’deki evlerde genellikle *iki yüzlü iç sofalı plânlar* tercih edilmiştir ve daha çok Konya, Ankara, Üsküdar ve İzmit bölgeleri<sup>48</sup> ile paralel özelliklere rastlanır (Şekil 40).

Gönyeli'de, Anadolu'dan farklı olarak, *iç sofalı ev* sofası dışarı taşmamakta, aksine içe çekilerek giriş terası yaratılmaktadır. Sofa içerisinde bulunan merdiven için ayrı bir sofa yapılmamakta ve üst kat ulaşımı genellikle avludan ahşap bir merdivenle sağlanmaktadır.

*Orta sofalı tip* kullanıldığında sofa evin merkezindedir ve dört tarafı oda sıraları ile çevrilidir. Sofanın aydınlatılması için, odalar arasına eyvan yerleştirilir ve en gelişmiş plân şekillerinde, sofaya açılan eyvan sayısının birden dörde kadar çıktığı ve bu şemanın daha ziyade büyük evlerde uygulandığı görülür. Pahlı sekiz köşeli merkezi şema ve bilhassa dört eyvanlı plân kompozisyonu, Türk mimarisinde Orta Asya'dan itibaren ev, köşk, han, hamam, medrese yapılarında daima ve bol miktarda varlığını sürdürmüştür. Sofanın dış hava tesirlerinden korunması, plânın toplu bir halde olması, odalar arasındaki mesafenin azalması, bu tip evlerin büyük şehirlerde ve çoğunlukla İstanbul'da kullanılmasına sebep olmuştur.

Zamanla *orta sofa* değişik şekiller almış ve en fazla köşeleri pahlanarak kullanılmıştır. Böylece, sofa plânı eşkenar olmayan bir sekizgene dönüşmüştür. Pahlanmış köşeler kavisli yapılarak sofa plânı dairevi veya beyzi şekil kazanmıştır. *Orta sofalı plân tipi*, kullanılarak yapılan evler çeşitli unsurlarına göre sınıflandırılabilir<sup>49</sup>.

*Yapı tekniği ve malzemesi*, Anadolu'da yöreye göre değişmektedir. Karadeniz, Marmara, Ege ve Akdeniz bölgelerinin orman zenginliğine bağlı olarak malzeme ahşap ağırlıklıdır. Taş, bilhassa Doğu ve Güneydoğu



Anadolu bölgesinde fazla miktarda görülmektedir<sup>50</sup>. Fakat Gönyeli'deki evlerde kullanılan kerpiç malzeme ise ahşabın az bulunduğu İç Anadolu bölgesinde vardır.

Gönyeli'deki kerpiç evler üzerine gerçekleştirdiğimiz incelemelerden anlaşıldığı üzere, Anadolu'dan farklı kalıp boyutları, *yapı tekniğini* de etkilemektedir. Gönyeli'de 50 cm.lik duvar kalınlığı için bir kerpiç (Şekil 41); yerine Anadolu'da birbuçuk kerpiç (Şekil 42) kullanılmakta ve bu durum duvar örgü sisteminde değişiklik ortaya koymaktadır. Üstelik Gönyeli'de önceden yapılmış pek çok evin inşasında kerpiç duvar örgüsü ahşapla desteklenmediğinden evlerden çoğu günümüze ulaşamadığı gibi, varlığını sürdürenler de ayakta durmakta zorlanmaktadır. Halbuki Anadolu'da, düşey doğrultuda taşıyıcı ve yatay hatıl şeklinde ahşap elemandan oluşan bir iskelet hazırlanmak suretiyle kerpiç duvarların dayanıklılığı artırılmıştır (Şekil 43).

K.K.T.C'de Akdeniz iklimi hüküm sürdüğünden yazlar kurak ve sıcak, kışlar serin ve yağışlıdır. Kerpiç evler ise yazın serin, kışın sıcak ortam oluşturması ile insan sağlığı bakımından iklim şartlarına uygundur; hem de kerpiç, diğer yapı malzemelerine oranla fiyat itibarıyla elverişlidir. Bundan dolayı günümüzde de tercih edilmelidir. Kerpiç konutlar, geçmişte yapılmış ve şimdiye kadar yaşanan insanların hayat tarzını yansıtan biçimleri, kişiler arası ilişkileri ile ihtiyaçlarından doğan

mekân organizasyonu için gösterdikleri çabaları ve başarıları ortaya koymakta, bizlere ve gelecek nesillere ışık tutmaktadır.

Geleneksel kerpiç yapıların uzun ömürlü olmaması, kısa zamanda görüntüsünün bozulmasına, böylece kullanıcı nazarında itibar kaybetmesine ve tüketicinin sanayi ürünü malzemelere yönelmesine sebep olmuştur.

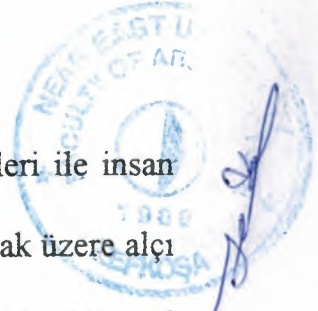
Kerpiç ev kültürünün yok olup gitmesini önlemek ve bu tür yapıların ömrünü uzatmak amacıyla, *alçı katkılı kerpiç* (alker) geliştirilmiştir. *Alkerin*, geleneksel kerpice oranla daha dayanıklı ve daha uzun ömürlü bir malzeme olması yanında, pek çok üstün niteliğe sahip bulunduğu da anlaşılmaktadır. *Alkerle* inşa edilmiş binalar, kullanım süresince çok az zarar görürler ve bölgedeki kültür mirasını sürdürmesi, çevreye uyumlu, sıcak ve doğal görünüşü, estetik yönüyle de değerlendirilebilecek olumlu özellikleridir<sup>51</sup>.

*Alker* binalar, işçilik, maliyet ve üretim süresi açısından tasarruf sağladığı gibi, homojen duvar kesiti ve sıva için düzgün yüzeyler de verir. *Alker*, yapı fiziği açısından duvarın dengeli davranmasına ve içinde yoğuşma olmamasına yol açar; toprağın yalıtım değerini yükseltir. Böylece duvar, kimyasal ve fiziksel eskimeden korunur; hem kesiti, hem de yüzeylerinde küf, mikro organizma barınması veya gelişmesi önlenir<sup>52</sup>.

Alçı ile stabilize edilen kerpiç, işlenebilirlik açısından zaman kazandırdığı için, harç üzerinde daha fazla çalışılıp, kalite açısından daha iyi sonuç alınır.







Vi- Alker ısı depolama, nem alıp verme ve yalıtım özellikleri ile insan sağlığına en uygun ortamı yaratır. Bu özelliklerinden yararlanmak üzere alçı katkılı kerpiç kullanımı çağdaş bir malzeme olarak dikkat çekicidir. Yöresel toplu konut üretiminin gelişimine katkı sağlayacağı kesin görünmektedir.



## VI- SONUÇ

Gönyeli'deki yöresel mimarlığı oluşturan en önemli etkenler, diğer yerleşim birimlerinde de görülebileceği gibi, doğal, ekonomik ve sosyo kültürel yapıdır. Bu etkenlerin önemli izleri, yerleşme dokusundan ev ve etrafındaki servis mekânları arasındaki bağlantının organizasyonuna, plân tiplerine ve yapı sistemlerine kadar uzanır ve muhakkak ki bunlar, plân tiplerinin oluşmasında etkili olmuştur.

Gönyeli'de önceleri “sofasız tip” benimsenmiş; bu evler sadece *zemin kattan ibaret* veya *iki katlı* yapılmış ve bir avlunun çevresine sıralanan mekânlardan meydana gelmiştir. Sofasız tipin *zemin kattan ibaret* olanlarında, aynı mekân içerisinde yatma, oturma ve yeme eylemleri gerçekleşirken, *iki katlı* evlerde yatma mekânı üst kata yerleştirilmiştir.

Ekonomik durum konut büyüklüğünü etkilediği gibi, tarım ve hayvancılık yaparak geçimini sağlayan ailelerden dolayı, ahır, samanlık, zahire odası gibi mekânlar konutun yanında yer almaktadır. Fakat tarım ve hayvancılıkla beraber farklı mesleklerin gelire katılmaya başlaması üzerine ekonomideki değişime bağlı olarak konutların oda sayısında da artış gözlenir. Böylece farklı fonksiyonlar için mekânlar yapılarak, günlük oda, misafir odası, yemek ve yatak odası ayırımına gidildiği, hatta bazı konutlarda ebeveyn ve çocuk yatak odası yapıldığı görülür.



Gönyeli'deki "dış sofalı tip", zemin kattan ibaret veya iki katlı yapılmıştır ve bu evler de, bir avlunun çevresine sıralanan mekânlardan meydana gelmiştir. Dış sofalı tip iki katlı yapılmışsa, sofadan avluya ulaşım sivri kemerli büyük bir açıklıkla sağlanır ve kemer kullanımı ilk defa bu plân tipinde karşımıza çıkar. Dekorasyonun da önem kazandığı bu binalarda cam ve demir kullanımı bir yenilik olarak görülür.

Gönyeli'de "iç sofalı tipe" geçişle, fonksiyona göre mekân tasarımı belirginleşir ve avlu kenarındaki duvarlar kısmen kaldırılır. Aynı zamanda konutların girişine önem verilir ve anayol üzerindeki doğrudan girilirken, mahalle aralarındaki evlere avlu vasıtasıyla giriş devam eder. Halkın bu dönemde köy yerine kentte çalışmaya başlaması, gelir düzeyinin artması ve teknolojiden daha fazla yararlanması paralelinde tarım ve hayvancılığın yavaş yavaş azalması sonucunu da doğurmuş; böylece ahır, samanlık, zahire odası gibi servis mekânlarına gerek kalmamıştır.

Anadolu ve Gönyeli konutları arasında plân tipolojisi ve yapım teknolojisi bakımından pek çok benzerlik bulunduğu görülmektedir. Kıbrıs'ın fethinden itibaren Anadolu'nun çeşitli bölgelerinden gelerek yerleşen aileler, beraberlerinde gelenek-görenek, kültür ve hayat tarzlarını da getirmişlerdir. Fakat bununla birlikte bazı farklılıklar olduğu da anlaşılmaktadır. Nitekim Doğu Karadeniz'deki yayla evleri ile Gönyeli'deki sofasız evlerin plân itibariyle tamamen birbirine benzediği ortaya çıkmasına rağmen, ahşap malzeme ve yapım tekniği bakımından farklılık vardır.

Gönyeli'de *dış sofalı evler* Anadolu'dakiler kadar zengin çeşitliliğe sahip değildir. Anadolu'nun çeşitli yörelerinde görülen *eyvanlı plân* ile Gönyeli'deki *dış sofalı evler* arasında ortak hususlar bulunmasına rağmen, Gönyeli'de simetriye önem verilmekte ve sofanın üstü beşik çatı, Anadolu'da düz dam ile örtülmekte, ayrıca sofayı genişletmeye yarayan eyvan veya köşk katılması ile zenginleşmiş plânlara rastlanmamaktadır.

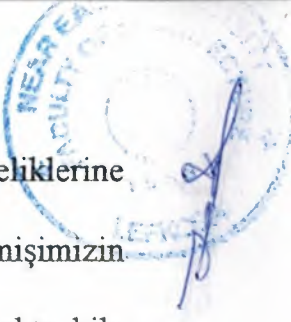
Gönyeli'deki evlerin çoğunda tercih edilen *iki yüzlü iç sofalı plânlar* Anadolu'da değişik bölgelerdeki evlerle paralellikler göstermektedir. Fakat Gönyeli'deki *iç sofalı evlerde*, sofa dışarı taşmamakta, aksine içe çekilerek bir giriş terası meydana getirilmekte ve merdiven için ayrı bir sofa yapılmamaktadır.

Gönyeli ve Anadolu evlerinde kullanılan kerpiçlerin kalıp boyutlarındaki farklar *yapı tekniğini* de etkilemekte ve 50 cm.lik duvar kalınlığı için Gönyeli'de bir kerpiç, Anadolu'da birbuçuk kerpiç yanı sıra ahşap iskelet kullanılmaktadır. Gönyeli evlerinin kerpiç duvarları ahşap iskeletle desteklenmediğinden dolayı, binalardan çoğu günümüze ulaşamadığı gibi, mevcut durumdakiler de zorlukla ayakta durmaktadır.

Kerpiç binalarda, ısı, nem dengesi, yangın korunumu ve ses izolasyonu açısından pek çok olumlu nitelik vardır ve enerji tüketimi ile maliyet hayli düşüktür. Fakat çağlar boyunca süregelen teknolojik gelişmelerden yararlanılmaksızın inşa edilen bu yapılar, can güvenliği bakımından riskli olduğu kadar, estetik yönden de itici hale gelmiştir. Böyle bir durumda,

teknolojik açıdan destek görmeyen kerpiç malzeme, üstün niteliklerine rağmen inşaat sektörünün dışında kalmıştır. Bundan dolayı, geçmişimizin bilinçsizce yok edilmesine seyirci kalmak ötesinde, ayakta durmakta bile zorlanan bu evlerde insan hayatı hiçe sayılarak halkın yaşamaya devam etmesi oldukça üzücüdür. Aslında bu sakıncaları önlemek ve yöresel konut mimarisinin gelişimini sağlamak hem mümkündür, hem de kolaylaşmıştır. K.K.T.C'nin geleneksel kerpiç mirası ve enerji kaynakları korunarak sağlıklı mekânlar yapılabilmesi için, yöresel malzemenin ve insan gücünün değerlendirilmesi gerekmektedir. Bu amaçla, kerpiç malzemenin dayanıklılığı alçı ile artırılmalı ve o halde geliştirilmiş yeni bir kerpiç türü olan *alke* kullanılmalıdır. Çünkü az rötre yapan *alke* geleneksel kerpiç yapım teknolojisine oranla yarattığı olumlu özellikler, inşaat süresini kısaltmakta, duvar hava şartlarından etkilenmemekte ve sıva için düzgün yüzeyler vermekte, ısı yalıtımı sağlamakta, insan sağlığını tehdit eden mikro organizmaları barındırmamaktadır.

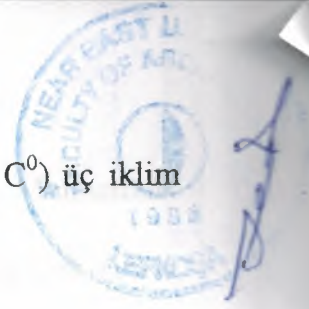
*Alke* kullanıldığı takdirde, saydığımız üstün niteliklere sahip bir malzeme ile hem eski yapılar günümüzde daha sağlıklı hale getirilebilecek, hem de yeni ve uzun ömürlü binalar inşa edilerek, konut üretimine hız kazandırılacaktır. Bundan dolayı *alke* kullanımını mutlaka arttırılmalı, böylece eski yapılar kadar geleneksel kültürümüz de restore edilerek çağlar boyu yaşatılmalıdır.



## VII- NOTLAR



- 1- T. Salihođlu, *Karpaz ve Orta Mesarya Bölgesi Kırsal Alan Konutlarının İklima Yönlendirilmesi* (Y.D.Ü. Fen ve Sosyal Bilimler Enstitüsü yayınlanmamış master tezi), Lefkoşa 1996, s.1.
- 2- Yöresel mimarinin batı dillerindeki karşılığı olarak “*Vernacular*” kelimesi kullanılmaktadır; bu konuda daha geniş bilgi için bkz., D.Kuban, “*Türkiye’de Malzeme Koşullarına Bağlı Geleneksel Konut Mimarisi Üzerinde Bazı Gözlemler*”, *Mimarlık*, S.36 (1966/10), Ankara 1966, s.15-20; A.Germen, “*Yöre Mimarisi*”, *Mimarlık*, S.127 (1974/5), Ankara 1974, s.5-9; M. Eriç, “*Geleneksel Türk Mimarisinde Malzeme Seçim Ve Kullanımı*”, *Yapı*, S.33 (1979/3), İstanbul 1979, s.42-45; M.Turan, *Vernacular Architecture and Analytical and Comperative Study*, S.1, Ankara 1980, s.41; Z. İşegüven, *K.K.T.C’nin Gönyeli Köyünde Sivil Mimarlık Alanındaki Değişimler ve Etkenleri* (G.Ü. Fen Bilimleri Enstitüsü yayınlanmamış master tezi) Ankara 1989, s.3-9; Anonim (T.C. Kültür Bakanlığı), “*Halk Mimarisi*”, Ankara 2000, s.1-3; C.Bektaş, *Halk Yapı Sanatı*, İstanbul 2001, s.23-37.
- 3- Anonim (T.C. Kültür Bakanlığı), a.g.m., s.1.
- 4- Anonim, s.1.
- 5- Anonim, s.2.
- 6- Germen, a.g.m., s.5.



7- Anadolu'yu en düşük sıcaklık ortalamalarına göre (0-9 C<sup>0</sup>) üç iklim kuşağına ayırmak mümkündür:

1. Bölge (Marmara, Karadeniz) 7-16 C<sup>0</sup> suyun ve yeşilin kazandırdığı rutubet, yağmur ve ılıman iklim koşullarına sahiptir; 2. Bölge (İç Anadolu) 14-27 C<sup>0</sup> yeşilin nispeten azaldığı, düzlüklerin görüldüğü bölgedir; 3. Bölge (Doğu ve Güneydoğu Anadolu) nemli rüzgârların etkilemediği, yükseltilerin arttığı, yeşil yerini kıraç toprağa bıraktığı bölgedir.

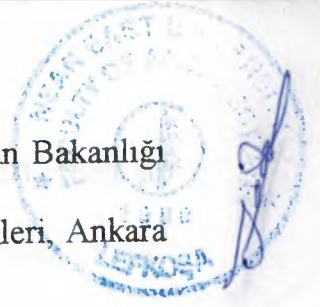
Bu farklı üç iklim kuşağı, geleneksel mimariyi de etkilemekte ve farklı konut tiplerinin ortaya çıkmasına yol açmaktadır. Daha fazla bilgi için bkz., Eriç, a.g.m., s.42-45.

- 8- M. Tezcan, *Sosyal ve Kültürel Değişim*, Ankara 1984'den naklen İşegüven, a.g.tez, s.4.
- 9- İ. Tekeli, "*Sosyal Sistemler*", Sosyal Değişme ve Yerleşme Yapısı, İstanbul 1969'dan naklen İşegüven, a.tez, s.6.
- 10- Kuban, a.g.m., s.15.
- 11- Eriç, a.g.m., s.45.
- 12- Eriç, s.45.
- 13- İşegüven, a.g.tez, s.6.

- 14- F.C. Fenton, *The Use of Earth as a Building Material*, Manhattan-Kansas 1941'den naklen T. Tlbenti, *Yapı retiminde Toplam Kalite Ynetimi ve Kerpi Yapı retiminde Uygulanması* (İ.T.. Fen Bilimleri Enstits yayınlanmış master tezi), İstanbul 1998, s.159.
- 15- Bkz., tezimizdeki terim aıklamaları blm.
- 16- Kerpi konusunda daha geniř bilgi iin bkz., N. Snmez, *Zirai Yapı Malzemesi Olan Kerpi'in zellikleri zerine Arařtırmalar*, Ankara 1955.
- 17- Bkz., tezimizdeki terim aıklamaları blm.
- 18- Rtre-Rtre atlađı iin, tezimizdeki terim aıklamalarına bkz.
- 19- Snmez, a.g.e., s.42.
- 20- Kerpiin Hava Tesirlerine Karřı Mukavementi iin, tezimizdeki terim aıklamalarına bkz.
- 21- Bkz., tezimizdeki terim aıklamaları blm.
- 22- Bkz., Anonim (T.S.E.), "*TS 2514, Kerpi Bloklar ve Yapım Kuralları*", Trk Standartları, Ankara 1977, s.1-9 (s.1-3).
- 23- R.Kafesiođlu - N.Toydemir - E.Grdal - B.zer, "*Yapı Malzemesi Olarak Kerpiciin Alı ile Stabilizasyonu*", TBİTAK M.A.G. 505, İstanbul 1980, s.3'den naklen Tlbenti, a.g.tez, s.168.
- 24- Snmez, a.g.e., s.73.



- 25- Ş. Ş. Erdinç, “*Kil Ürünlerinin Kurutulması*”, İmar ve İskân Bakanlığı  
Yapı Malzemesi Genel Müdürlüğü Kerpiç Semineri Tebliği, Ankara  
1964’den naklen Tülbentçi, a.g.tez, s.167.
- 26- R. Kafesçioğlu, *Yapı Malzemesi Olarak Toprak*, İ.T.Ü. Mimarlık  
Fakültesi Kerpiç Ders Notları, İstanbul 1977’den naklen Tülbentçi,  
a.tez, s.167.
- 27- Kafesçioğlu – Toydemir – Gürdal - Özuer, a.g.m., s.3’den naklen  
Tülbentçi, a.tez, s.168.
- 28- R. Kafesçioğlu, *Yapı Malzemesi Olarak Toprak*, İ.T.Ü. Mimarlık  
Fakültesi Kerpiç Ders Notları, İstanbul 1949, s.4’den naklen Tülbentçi,  
a.tez, s.168.
- 29- B.İşık - A.Akın - H.Kuş ve diğerleri, “*Alçı Katkılı Kerpiç Yapı  
Malzemesine Uygun Mekanize İnşaat Teknolojisinin ve Standartlarının  
Belirlenmesi*”, TÜBİTAK, INTAG-TOKİ 622, İstanbul 1995’den  
naklen Tülbentçi, a.tez, s.171,172.
- 30- Daha fazla bilgi için bkz. S. Arnoux-A. Douline-S. Maini, *Production  
and Use of Compressed Earth Blocks*, England 1992, s.59-63.
- 31- Bkz., tezimizdeki terim açıklamaları bölümü.
- 32- Bkz., tezimizdeki terim açıklamaları bölümü.
- 33- Kitâbe için, tezimizdeki terim açıklamalarına bkz.
- 34- S. H. Eldem, *Türk Evi – Osmanlı Dönemi*, C.I, İstanbul 1984, s.16.
- 35- Eldem, a.e., s.16.



- 36- Anadolu'daki plân tipleri konusunda daha geniş bilgi için başlıca şu yayınlara bkz. S.H.Eldem, *Türk Evi Plân Tipleri*, İstanbul 1968; O.Kademoğlu, "Güneybatı Anadolu'da Evler", *Mimarlık*, S.127 (1974/5), Ankara 1974, s.30-33; M.Kazmaoğlu - U.Tanyeli, "Anadolu Konut Mimarisinde Bölgesel Farklılıklar", *Yapı*, S.33 (1979/3), İstanbul 1979, s.29-41; Anonim (TMMOB Mimarlar Odası), "Geleneksel Konutlarda Evrim ve Ani Değişmeler", *Mimarlık*, S.11-12 (1981), Ankara 1981, s.24-28; S.H.Eldem, *Türk Evi - Osmanlı Dönemi I-III*, İstanbul 1984-1987; C.Eruzun, "Türk Evi I", *Ev Kültür Dergisi*, S.1, İstanbul 1999, s.1-8; C.Eruzun, "Türk Evi II", *Ev Kültür Dergisi*, S.2, İstanbul 1999, s.1-7; M.Sözen - C.Eruzun, "Ev ve Çevre, Anadolu'da Çevre Ortamının Evlerin Oluşumuna Etkisi", *Ev Kültür Dergisi*, S.3, İstanbul 2000, s.1-3; M.Sözen - C.Eruzun, "Evlerin Bölgesel Özellikleri, Kuzey Anadolu Evleri", *Ev Kültür Dergisi*, S.4, İstanbul 2000, s.1-6; M.Sözen - C.Eruzun, "Evlerin Bölgesel Özellikleri, Karadeniz Evlerinin Tipolojisi", *Ev Kültür Dergisi*, S.5, İstanbul 2001, s.1-8; M.Sözen - C.Eruzun, "Marmara Evleri", *Ev Kültür Dergisi*, S.6, İstanbul 2001, s.1-6; M.Sözen - C.Eruzun, "Edirne Evleri", *Ev Kültür Dergisi*, S.7, İstanbul 2001, s.1-7.
- 37- R. Günay, *Tradition of the Turkish House and Safranbolu Houses*, İstanbul 1998, s.59.
- 38- Plân tipleri için bkz., Eldem, a.g.e., C.I, s.16-39.

- 39- Eldem, a.e., s.18.
- 40- Sözen - Eruzun, a.g.m., (S.4), s.4.
- 41- Eruzun, a.g.m, (S.1), s.7.
- 42- Bkz., Eldem, a.g.e., C.I, s.18,26.
- 43- Eldem, a.e., s.18.
- 44- Eldem, a.e., s.33.
- 45- Eldem, a.e., s.18.
- 46- Eldem, a.e., s.18.
- 47- Eldem, a.e., s.18.
- 48- Eldem, a.e., s.35.
- 49- Bkz., Eldem, a.e., s.18, 19,29.
- 50- Eruzun, a.g.m., (S.2), s.7.
- 51- Bkz., Tülbentçi, a.g.tez, s.190-192.
- 52- Küf ve mikro organizmalar pek çok hastalığın kaynağıdır. Alker konusunda daha fazla bilgi için bkz. B.İşık, *Alker*, İstanbul 2000, s.1, 2.





## VIII- BİBLİYOGRAFYA

- Anonim (T.S.E), “TS 2514, Kerpiç Bloklar ve Yapım Kuralları”, Türk Standartları, Ankara 1977, s.1-9 (s.1-3).
- Anonim (T.S.E), “TS 2515, Kerpiç Yapıların Yapım Kuralları”, Türk Standartları, Ankara 1985, s.1-20 (s.11, 18).
- Anonim (TMMOB Mimarlar Odası), “Geleneksel Konutlarda Evrim ve Ani Değişmeler”, Mimarlık, S.11-12 (1981), Ankara 1981, s.1-3 (s.1-3).
- Arnoux, S.-Douline, A.-Maini, S., *Production and Use of Compressed Earth Blocks*, England 1992.
- Bektaş, C., *Halk Yapı Sanatı*, İstanbul 2001.
- Eagle, D., “Sil””, Oxford Ansiklopedik Sözlük, C.4, İstanbul 1985, s.1579.
- Eldem, S. H., *Türk Evi Plân Tipleri*, İstanbul 1968.
- Eldem, S. H., *Türk Evi – Osmanlı Dönemi I-III*, İstanbul 1984-1987.
- Eriç, M., “Geleneksel Türk Mimarisinde Malzeme Seçim Ve Kullanımı”, *Yapı*, S.33 (1979/3), İstanbul 1979, s.42-45 (s.42,45).
- Eruzun, C., “*Türk Evi I*” Ev Kültür Dergisi, S.1, İstanbul 1999, s.1-8 (s.7).
- Eruzun, C., “*Türk Evi II*”, Ev Kültür Dergisi, S.2, İstanbul 1999, s.1-7 (s.7).
- Germen, A., “*Yöre Mimarisi*”, *Mimarlık*, S.127 (1974/5), Ankara 1974, s.5-9 (s.5).
- Günay, R., *Tradition of the Turkish House and Safranbolu Houses*, İstanbul 1998.



Işık, B., *Alker*, İstanbul 2000.

İşegüven, Z., *K.K.T.C'nin Gönyeli Köyünde Sivil Mimarlık Alanındaki Değişimler ve Etkenleri* (G.Ü. Fen Bilimleri Enstitüsü yayınlanmamış master tezi), Ankara 1989.

Kademoğlu, O., “*Güneybatı Anadolu'da Evler*”, *Mimarlık*, S.127 (1974/5), Ankara 1974, s.30-33.

Kazmaoğlu, M. - Tanyeli, U., “*Anadolu Konut Mimarisinde Bölgesel Farklılıklar*”, *Yapı*, S.33 (1979/3), İstanbul 1979, s.29-41.

Kuban, D., “*Türkiye'de Malzeme Koşullarına Bağlı Geleneksel Konut Mimarisi Üzerinde Bazı Gözlemler*”, *Mimarlık*, S.36 (1966/10), Ankara 1966, s.15-20 (s.15).

Salihoğlu, T., *Karpaz ve Orta Mesarya Bölgesi Kırsal Alan Konutlarının İklimine Yönlendirilmesi* (Y.D.Ü. Fen ve Sosyal Bilimler Enstitüsü yayınlanmamış master tezi), Lefkoşa 1996.

Sönmez, N., *Zirai Yapı Malzemesi Olan Kerpiç'in Özellikleri Üzerine Araştırmalar*, Ankara 1955.

Sözen, M. - Eruzun, C., “*Ev ve Çevre, Anadolu'da Çevre Ortamının Evlerin Oluşumuna Etkisi*”, *Ev Kültür Dergisi*, S.3, İstanbul 2000, s.1-3.,

“*Evlerin Bölgesel Özellikleri, Kuzey Anadolu Evleri*”, *Ev Kültür Dergisi*, S.4, İstanbul 2000, s.1-6 (s.4).,

Sözen,M. - Eruzun,C., “Evlerin Bölgesel Özellikleri, Karadeniz Evlerinin Tipolojisi”, Ev Kültür Dergisi, S.5, İstanbul 2001, s.1-8.,

“Marmara Evleri”, Ev Kültür Dergisi, S.6, İstanbul 2001, s.1-6.,

“Edirne Evleri”, Ev Kültür Dergisi, S.7, İstanbul 2001, s.1-4.

Tülbentçi, T., *Yapı Üretiminde Toplam Kalite Yönetimi ve Kerpiç Yapı Üretiminde Uygulanması* (İ.T.Ü. Fen Bilimleri Enstitüsü yayınlanmış master tezi), İstanbul 1998.

Yule, J. D., “Kohezyon”, Phaidon Bilim ve Teknoloji Ansiklopedisi, İstanbul 1987, s.262.



## IX- TERİM AÇIKLAMALARI

**Kerpiçin Hava Tesirlerine Karşı Mukavemeti:** Kerpiçin yağmur, rüzgâr, ısı değişimlerine karşı direncini ifade eder ve kerpiç yapıların ömrünü etkilediği için çok önemlidir.

**Kerpiçin Mekânîk Özellikleri:** Kerpiç malzemenin yatay ve düşey yükler altında gösterdiği davranışlardır.

**Kitabe:** Binaların yapım tarihleri ile yaptıran kişi ve usta isimlerinin yazıldığı taş, mermer veya metal levha.

**Kohezyon:** Bir maddedeki farklı bölümlerin bir arada durma eğilimidir ve bir malzemenin iç kuvvetlerin etkisiyle kararlılığını koruma özelliğine *kohezyon gücü* denir. Moleküller arasındaki etkili kuvvetler kohezyon oluşturur ve bir molekül kendisine yakın molekülü iter, fakat uzaktaki başka bir molekülü çeker.

**Rötre:** Su kaybı ile meydana gelen büzülmedir, bundan dolayı *rötre çatlağı* ortaya çıkar.

**Silt:** Akarsuların taşıyıp yığdıkları balçık, kil gibi çok ince taneli malzemelerin, kum ve çakılla karışmasıyla oluşan alüvyon.

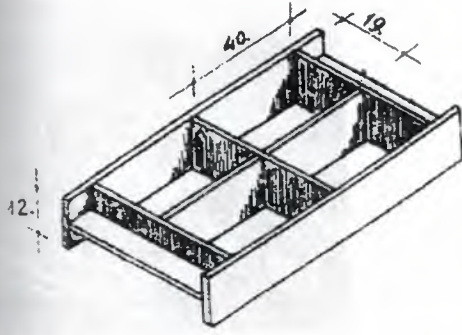
**Süt dondurmak:** Hellim yapılırken sütün mayalanarak kıvama gelmesidir.

**Tahtalık:** Evlerde, üç duvarla çevrili yaklaşık 3.5x2.8x0.75 m. ölçülere sahip bir alana set halinde ahşap malzeme kullanılarak yapılan ve yatmak için kullanılan bölümü.

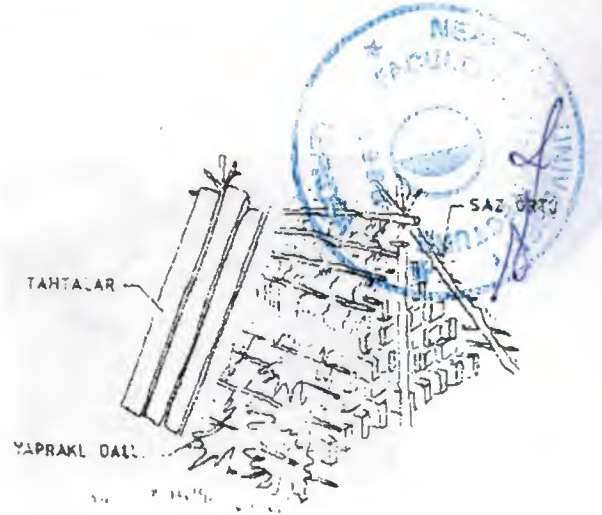


# X- ŞEKİLLER

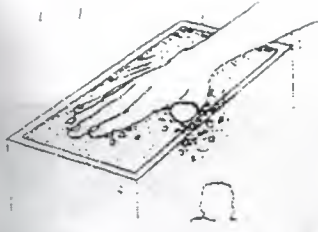




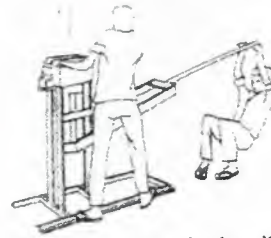
Şekil 1a: Kalıp boyutları (Sönmez'den)



Şekil 1 b: Kerpicing istiflenmesi (T.S. 2514'den)



Şekil 2: Kalıbın doldurulması (Arnoux'dan)



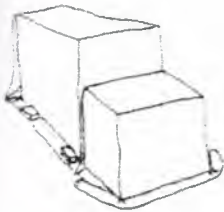
Şekil 3: Alkerin kesilmesi (Arnoux'dan)



Şekil 4: Alkerin bekletilmesi (Arnoux'dan)



Şekil 5: Alkerin depolanması (Arnoux'dan)



Şekil 6: Alkerin kullanım için bekletilmesi (Arnoux'dan)



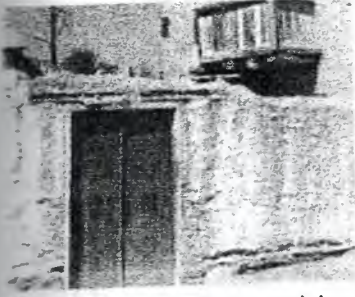
Şekil 7a, b: Subasman ve duvar birleşimi  
(M. Yakup)



Şekil 8: Çatıdan görünüş  
(N. Yakup)



Şekil 9: Karatepedeki köy mermerinin kesildiği katmanlar (N. Yakup)



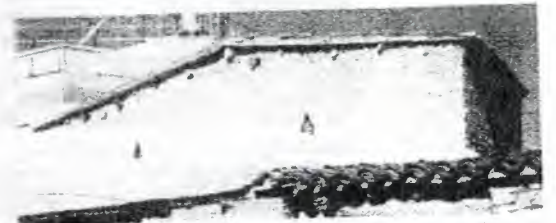
Şekil 10: Avluya girişte kullanılan ahşap kapı (Ç.Karaokçu)



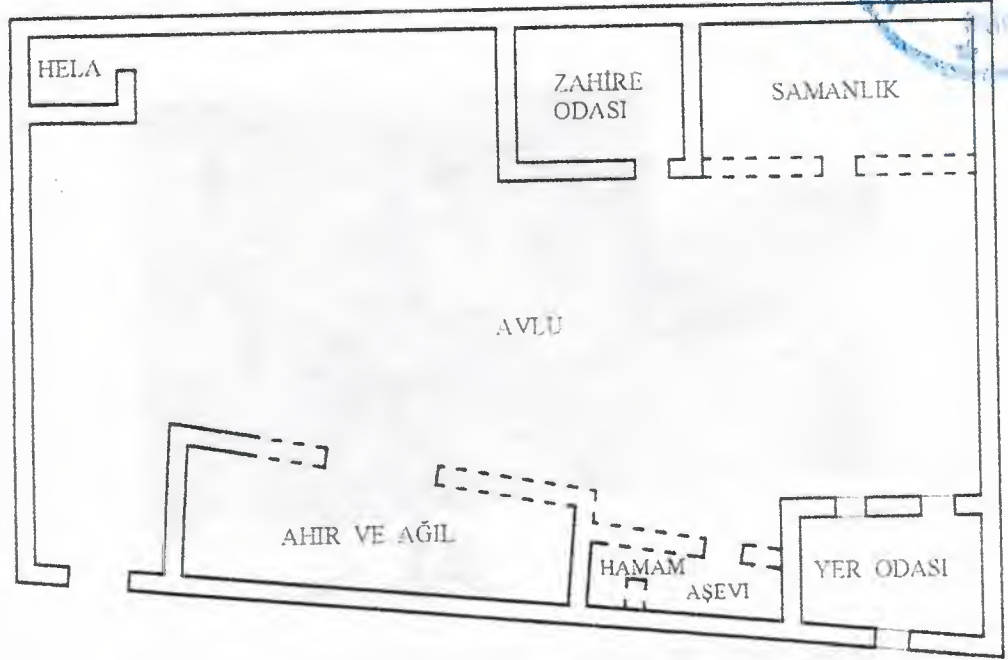
Şekil 11: Tezgah odasının görünüşü (Ç.Karaokçu)



Şekil 12: Ocaklıktan görünüş (Ç.Karaokçu)



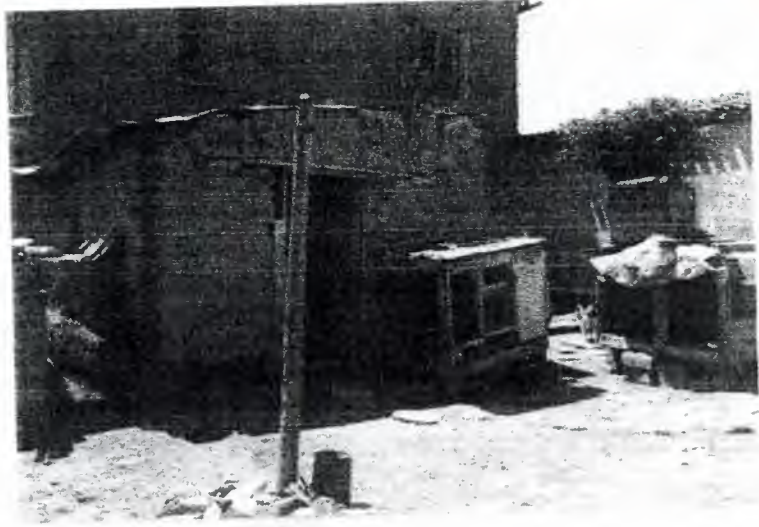
Şekil 13: Samanlık ve havalandırma delikleri (N.Yakup)



Şekil 14: Gönyeli (P.no.725), sofasız tip (yer odası / oturak ev) zemin kattan ibaret ev plânu (N.Yakup)



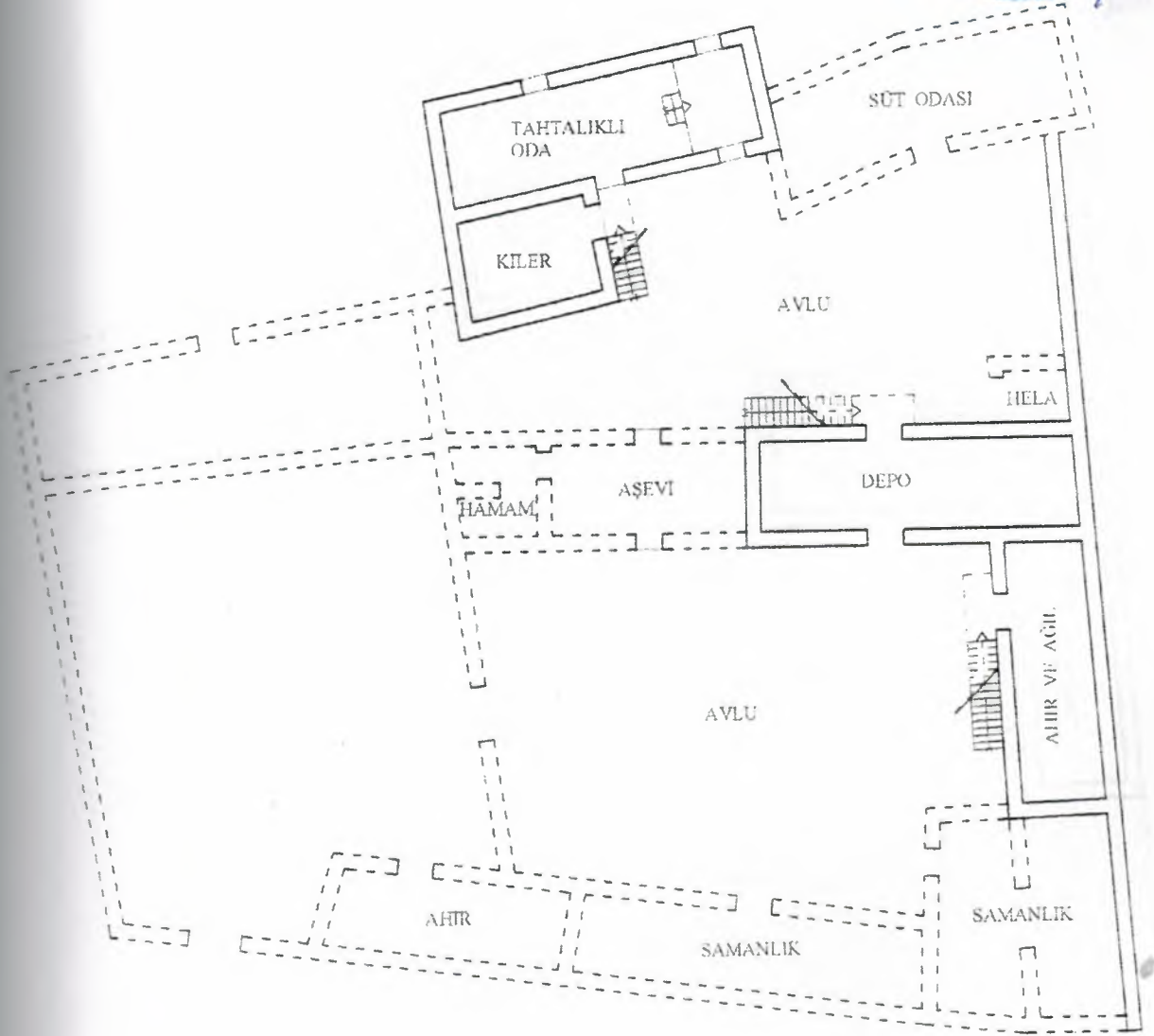
Şekil 15: Gönyeli (P.no.725), sofasız tip zemin kattan ibaret ev ve ahırın görünüşü (M.Yakup)



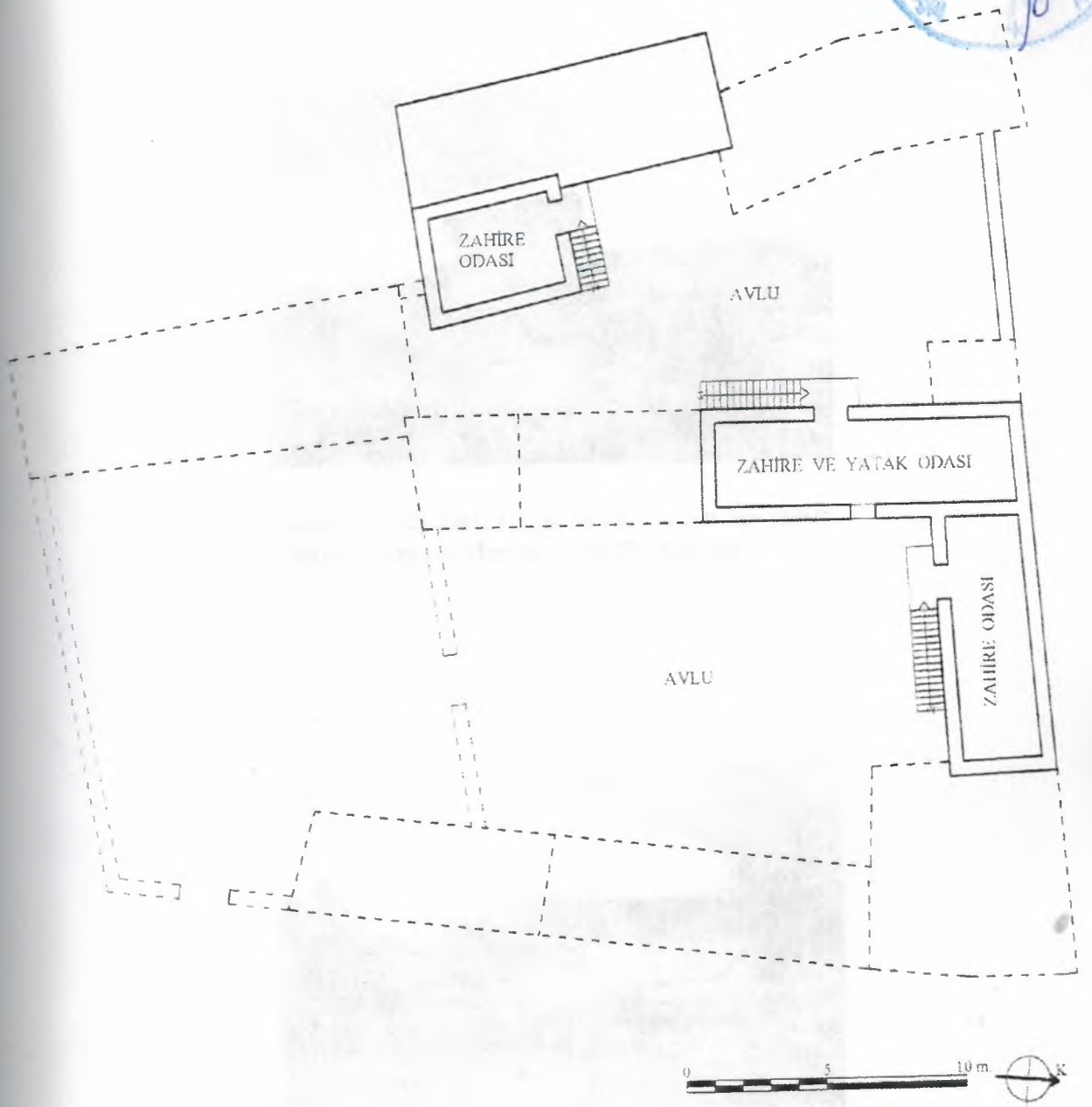
*Şekil 16: Gönyeli (P.no.725), sofasız tip zemin kattan ibaret ev'in, zahire odasından görünüş (M.Yakup)*



*Şekil 17: Gönyeli (P.no.247), tahtalık kısmının görünüşü*



Şekil 18: Gönyeli (P.no.247), sofasız tip (tahtalıklı ev) zemin kattan ibaret ev'in, zemin kat plânu (N.Yakup)

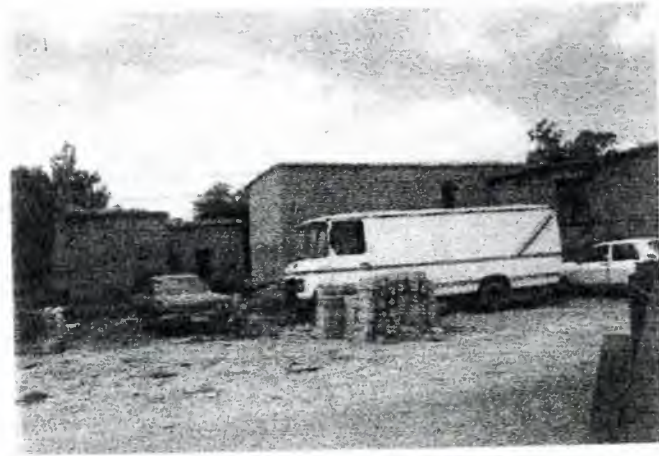


Şekil 19: Gönyeli (P.no.247), sofasız tip (tahtalıklı ev) zemin kattan ibaret ev'in, üst kat plânu (N.Yakup)

Handwritten signature and a circular stamp in the top right corner.

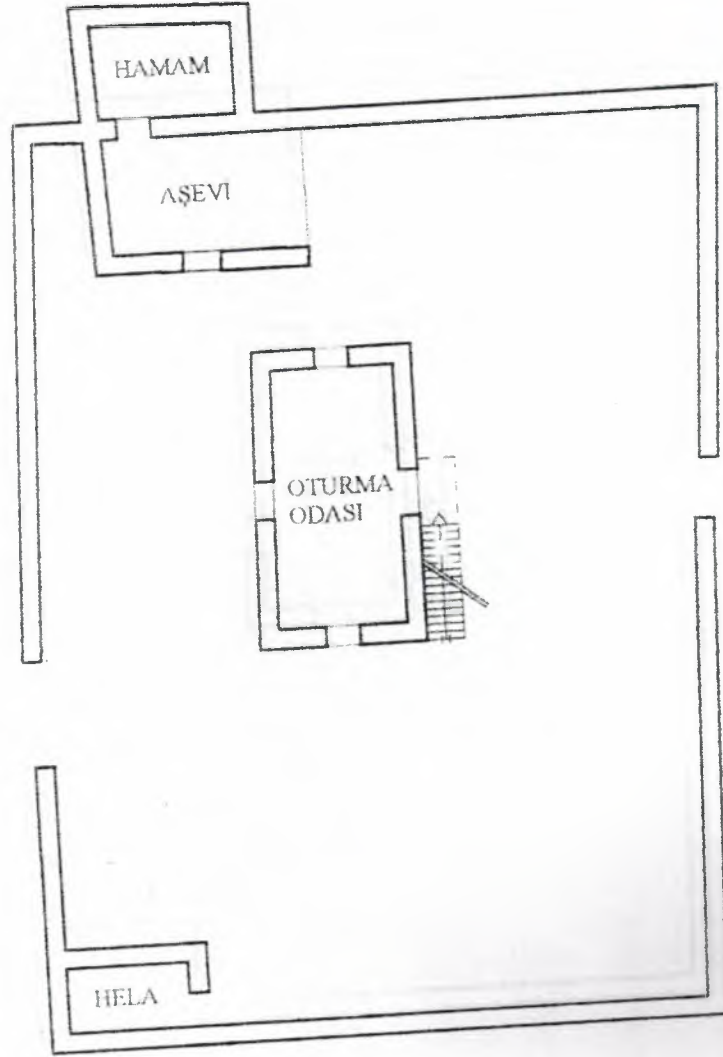


*Şekil 20: Gönyeli (P.no.247), sofasız tip zemin kattan ibaret ev 'den görünüş (N.Yakup)*

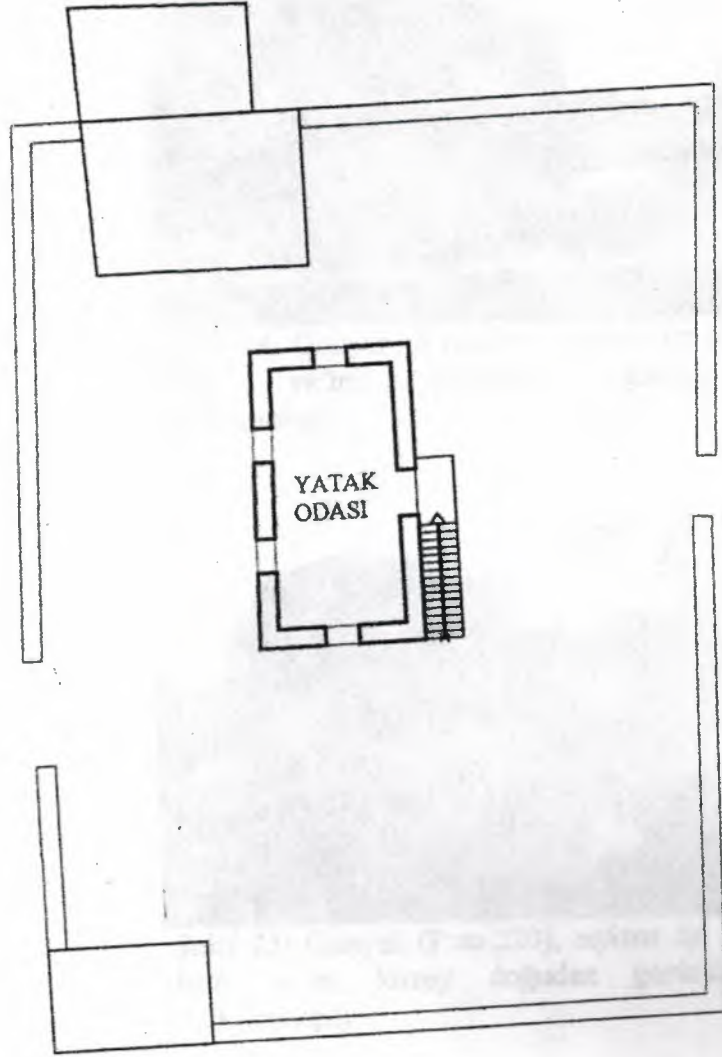


*Şekil 21: Gönyeli (P.no.247), sofasız tip zemin kattan ibaret ev'in ön ve arka avlusu (Ç.Karaokçu)*





Şekil 22: Gönyeli (P.no.220), sofasız tip (hanay-hanayaltı) iki katlı ev, zemin kat plânı (N.Yakup)



Şekil 23: Gönyeli (P.no.220) sofasız tip (hanay-hanayaltı), iki katlı ev, üst kat plânı (N.Yakup)



Şekil 24: Gönyeli (P.no.220), sofasız tip iki katlı ev'in, güneyden görünüşü (Ç.Karaokçu)



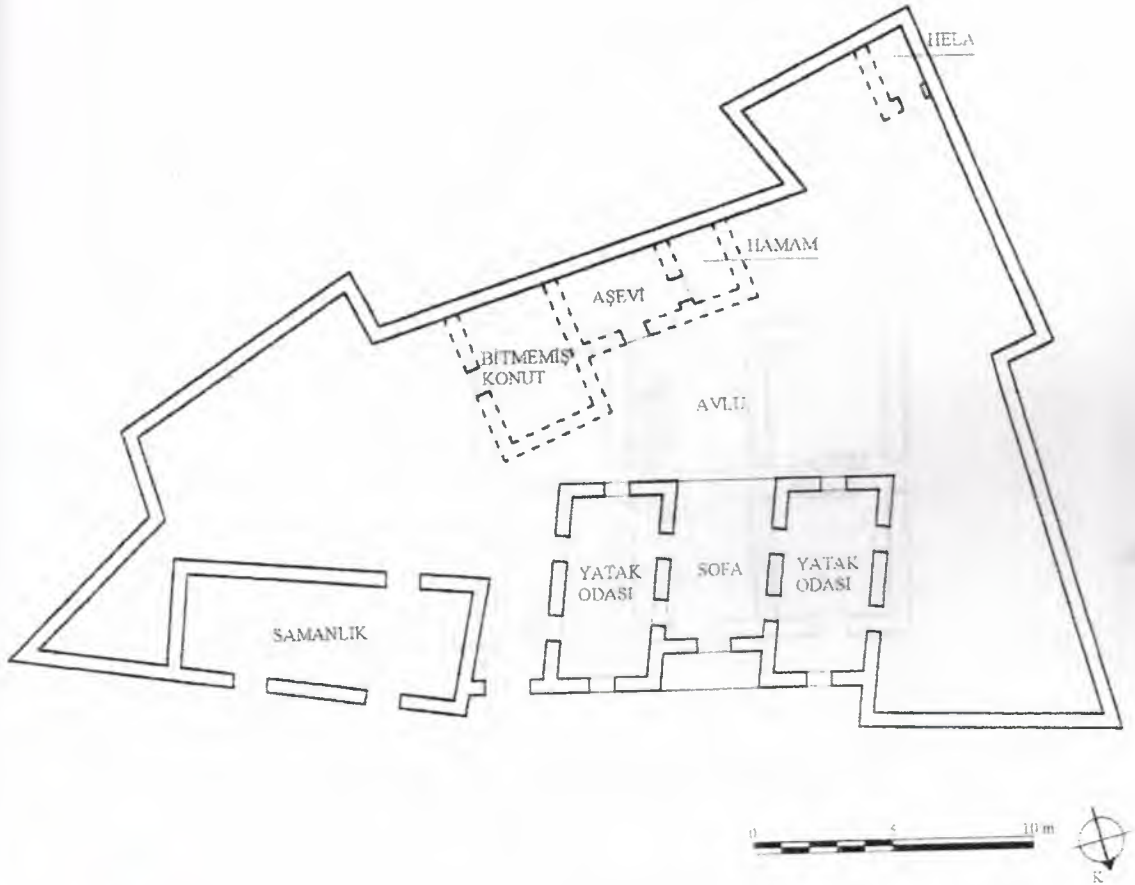
Şekil 25: Gönyeli (P.no.220), sofasız tip iki katlı ev'in, kuzey doğudan görünüşü (Ç.Karaokçu)



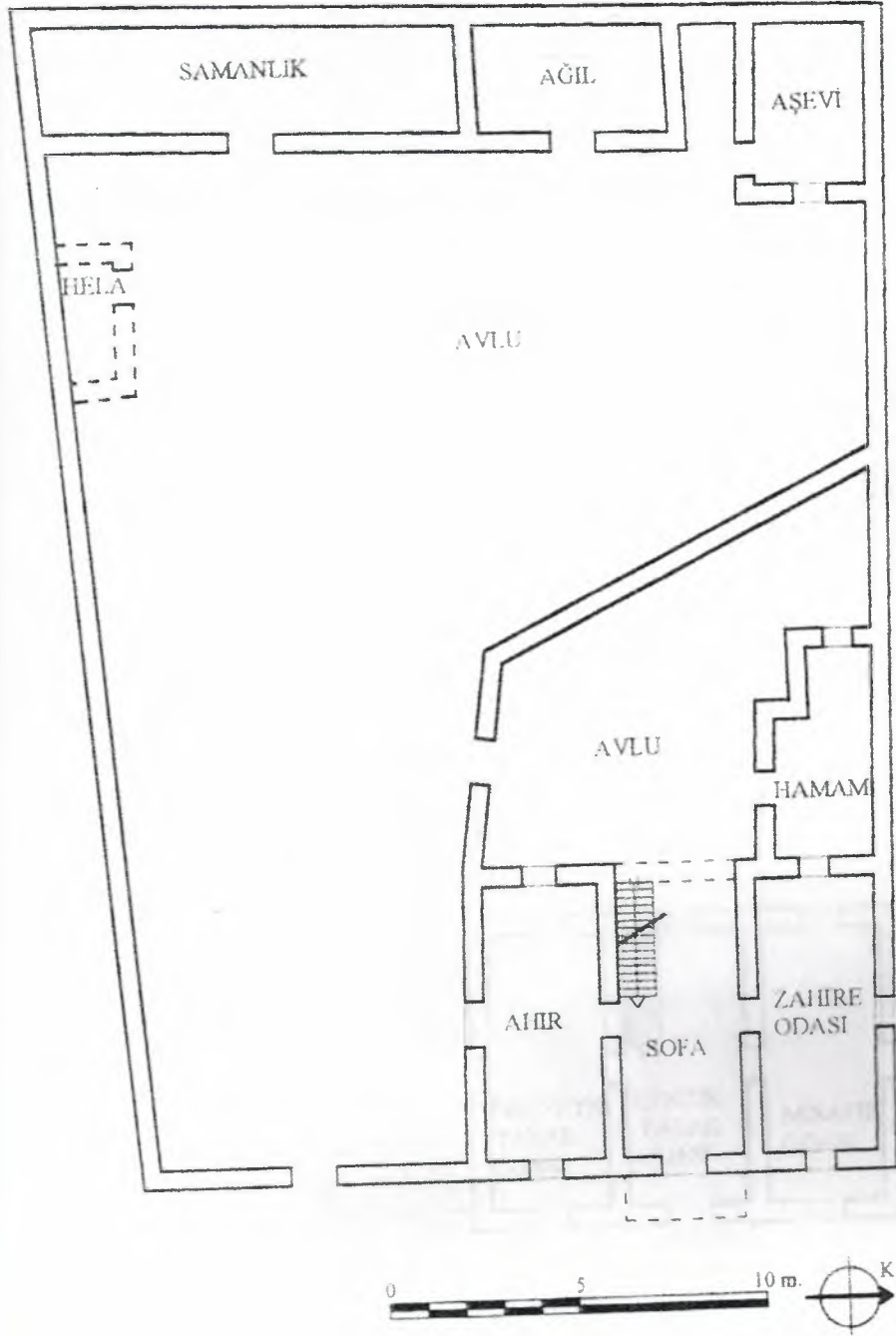
Şekil 26: Gönyeli (P.no.220), sofasız tip iki katlı ev'in, batıdan görünüşü (Ç.Karaokçu)



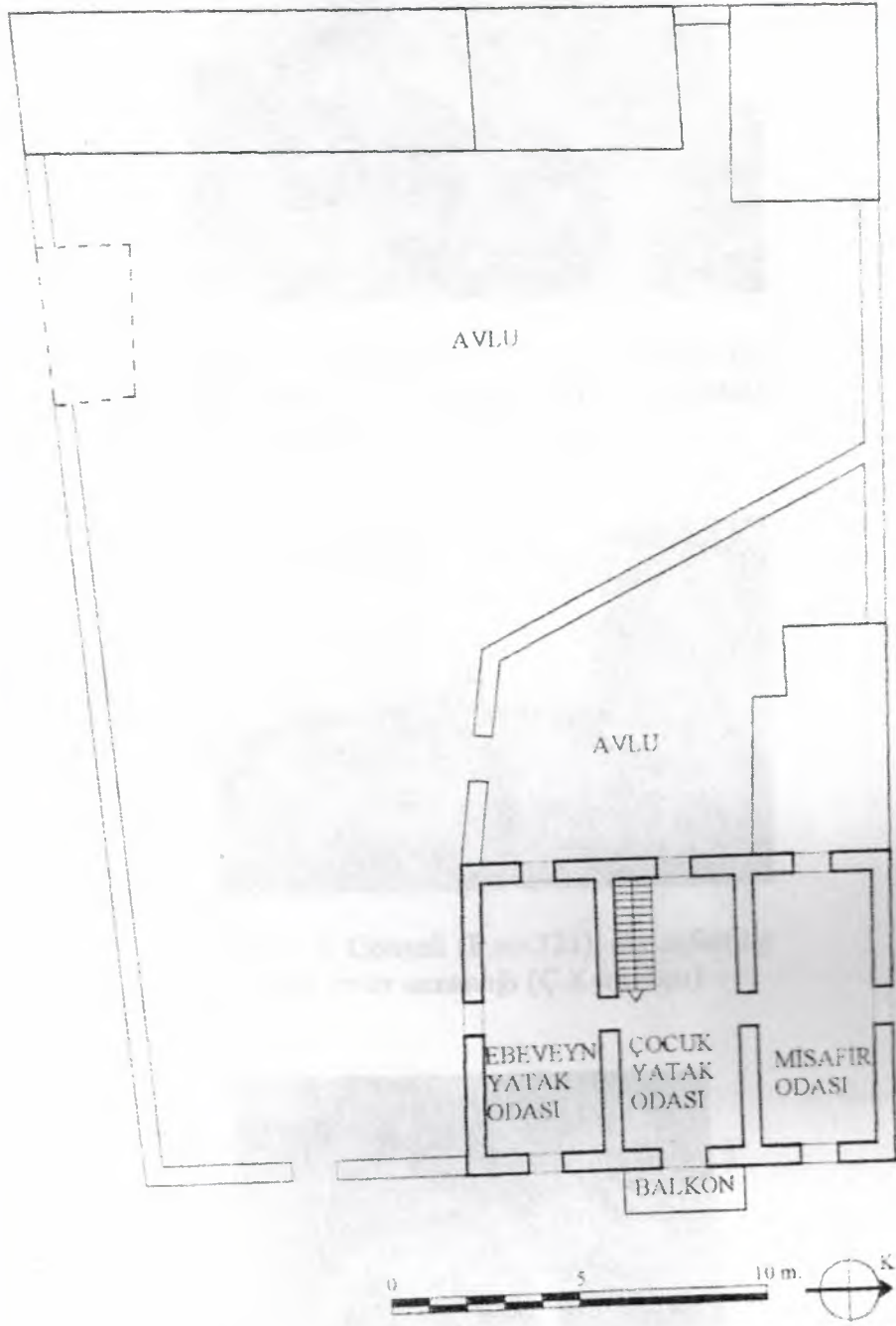
Şekil 27: Aşevinden görünüş (Ç.Karaokçu)



Şekil 28: Gönyeli (P.no.798), dış sofalı tip zemin kattan ibaret ev plânı (N.Yakup)



Şekil 29: Gönyeli (P.no.323), dış sofalı tip iki katlı ev, zemin kat plâni (N.Yakup)



Şekil 30: Gönyeli (P.no.323), dış sofalı tip iki katlı ev, üst kat plâni (N.Yakup)



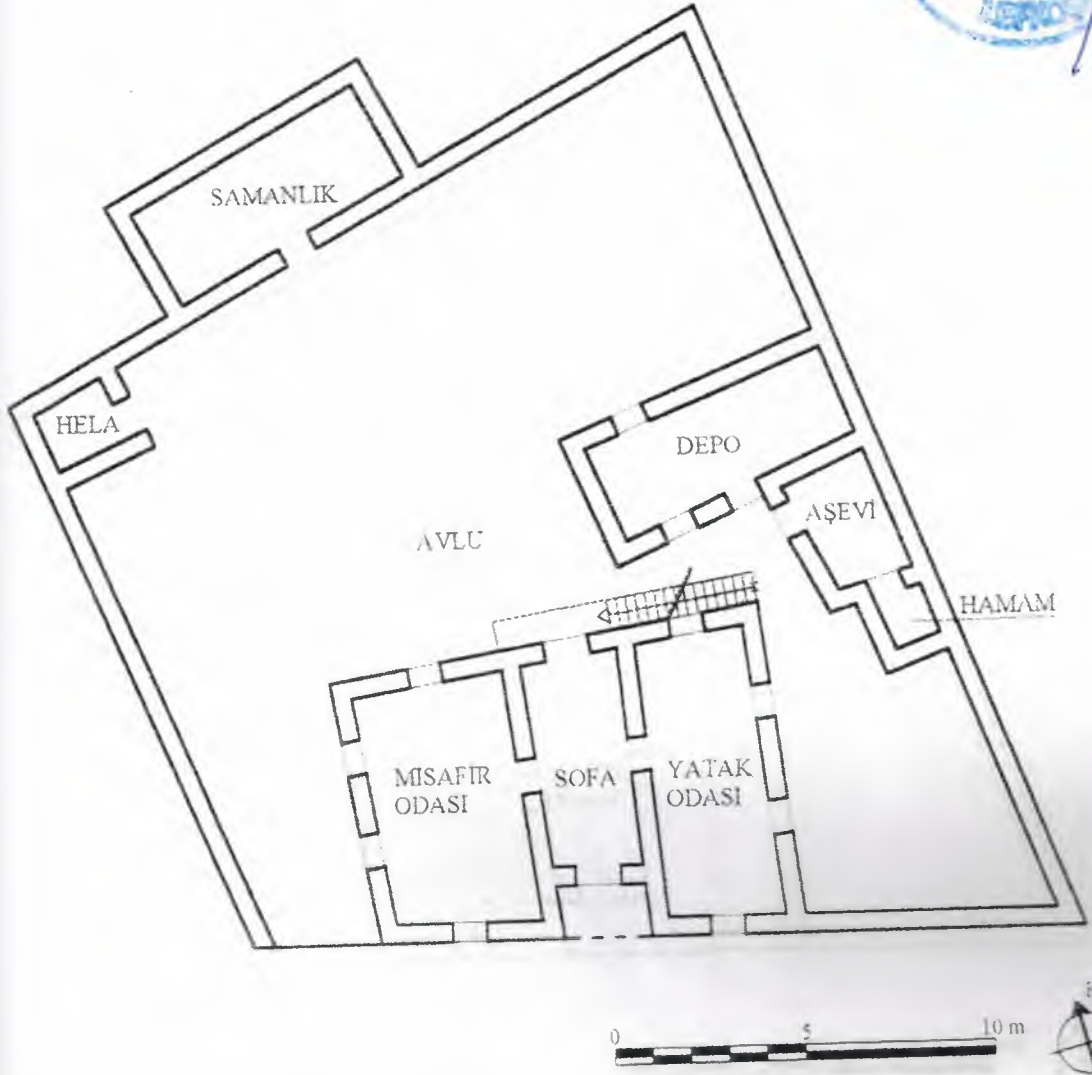
Şekil 31: Gönyeli (P.no.323), dış sofalı tip iki katlı ev'in güney batı görünüşü (Ç.Karaokçu)



Şekil 32: Gönyeli (P.no.323), dış sofalı tip iki katlı ev'in samanlığı (Ç.Karaokçu)

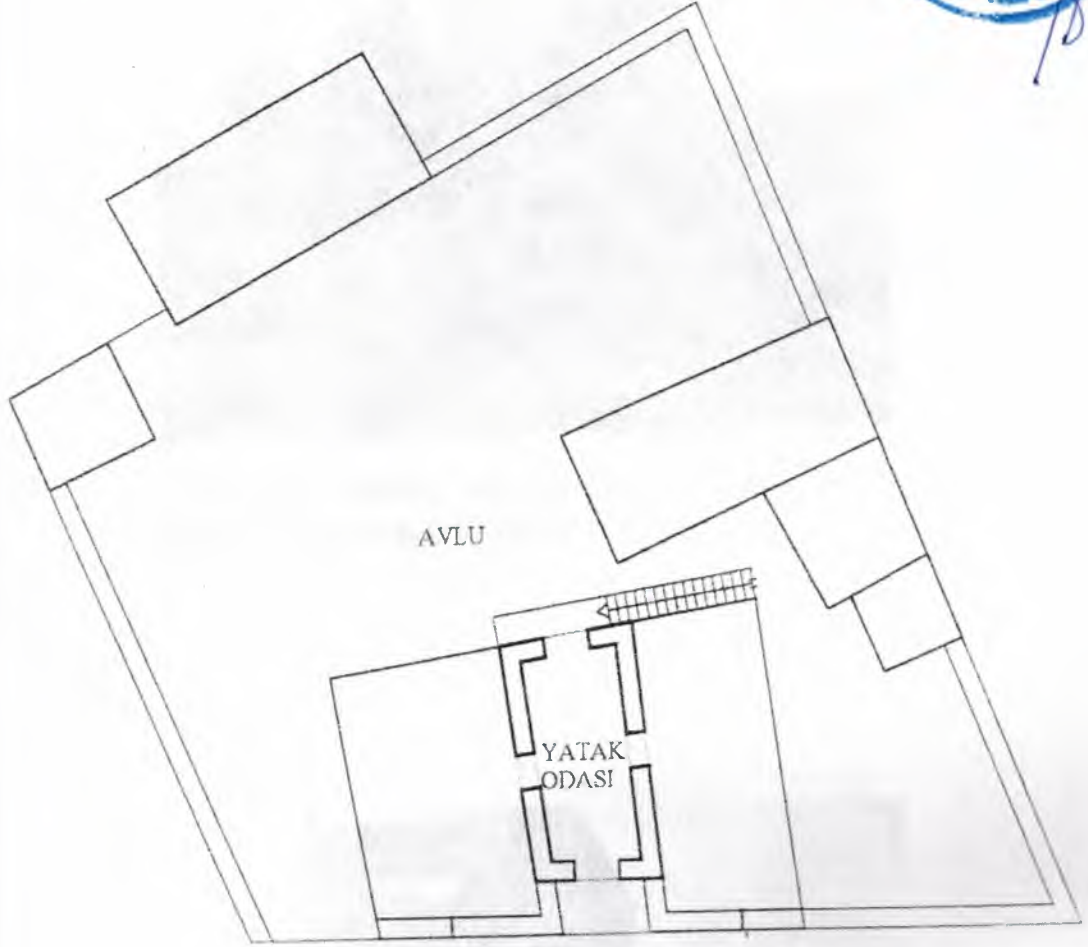


Şekil 33: Gönyeli (P.no.323), dış sofalı tip iki katlı ev'in kemer ve merdiveni (Ç.Karaokçu)



Şekil 34: Gönyeli (P.no.415), iç sofalı tip, zemin kat plânı (N.Yakup)

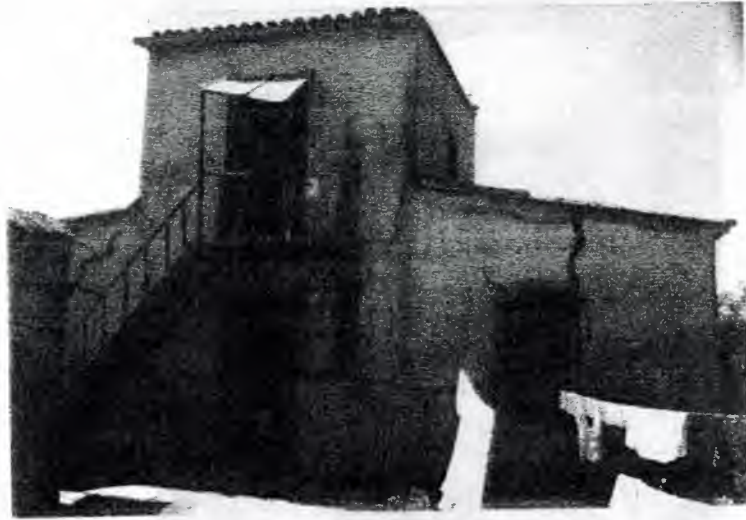




Şekil 35: Gönyeli (P.no.415), iç sofalı tip, üst kat plânı  
(N.Yakup)



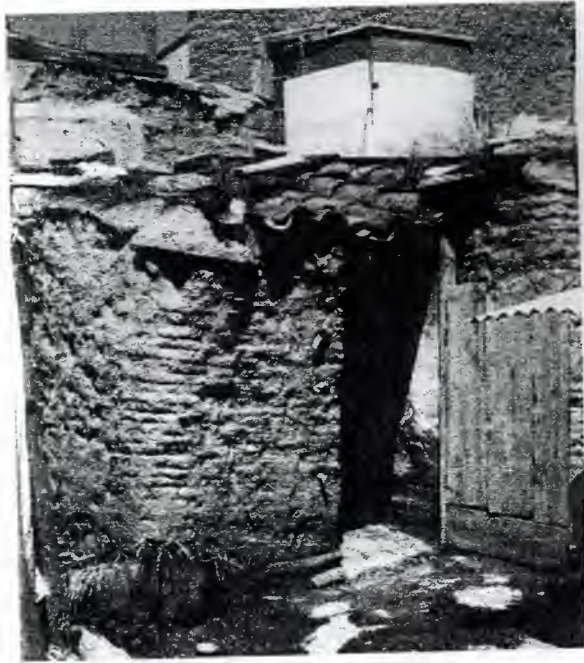
Şekil 36: Gönyeli (P.no.415), iç sofalı ev'in güneyinden görünüş (N.Yakup)



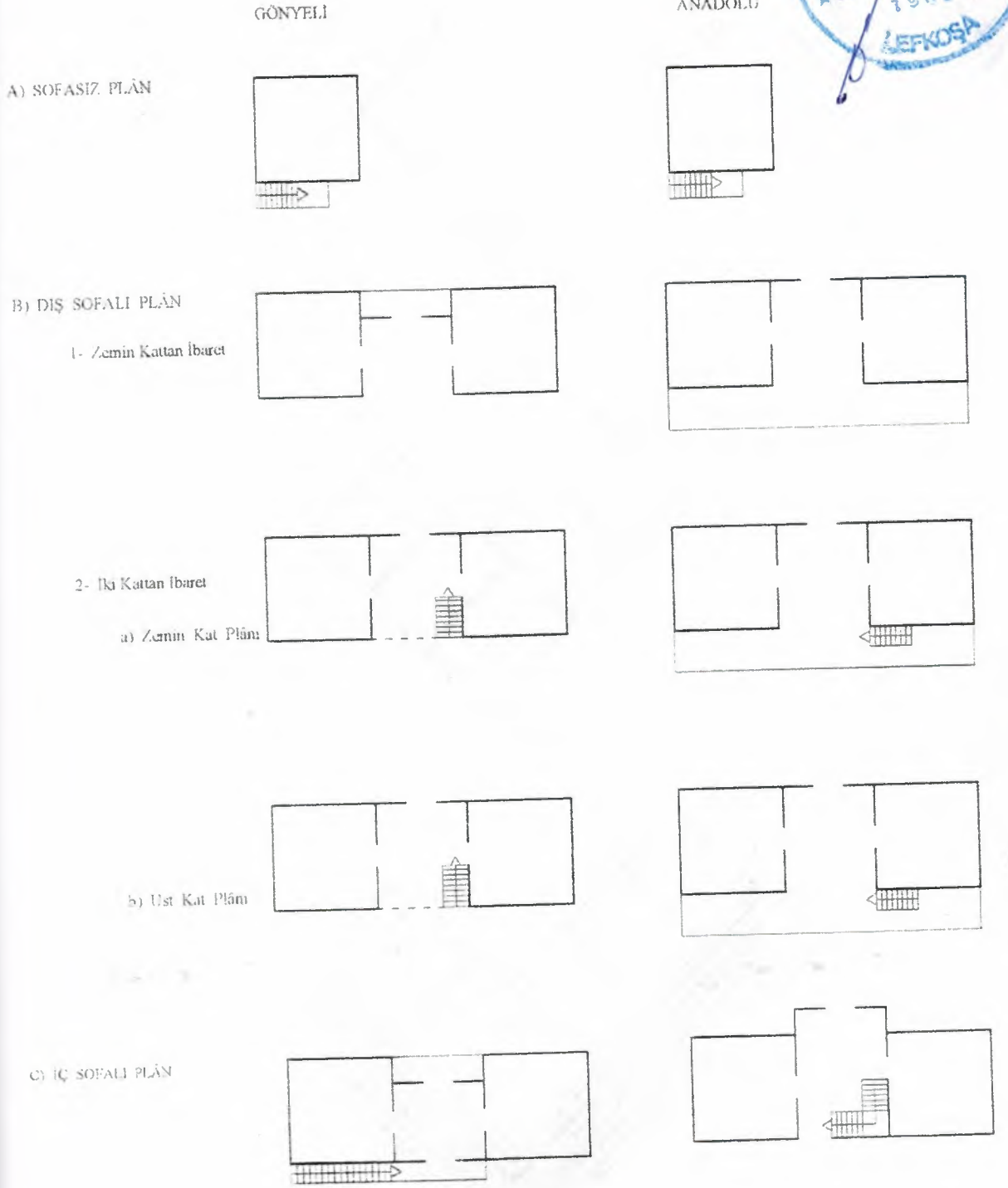
Şekil 37: Gönyeli (P.no.415), iç sofalı ev'in kuzeyinden görünüş (M.Yakup)



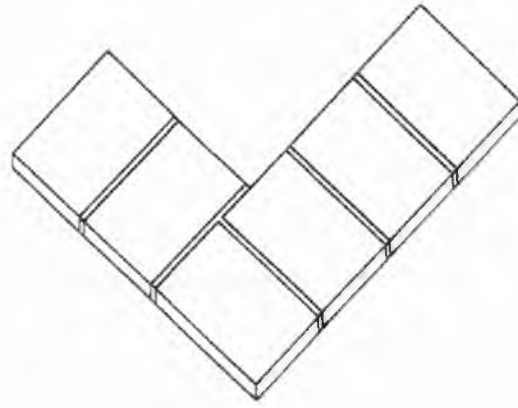
*Şekil 38: Gönyeli (P.no.415), iç sofalı ev'in samanlığı (M.Yakup)*



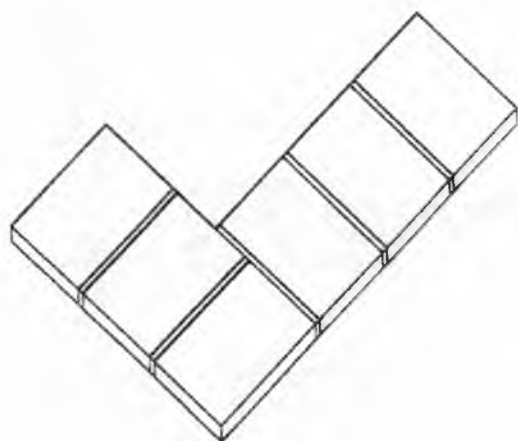
*Şekil 39: Gönyeli (P.no.415), iç sofalı evin tuvaleti (M.Yakup)*



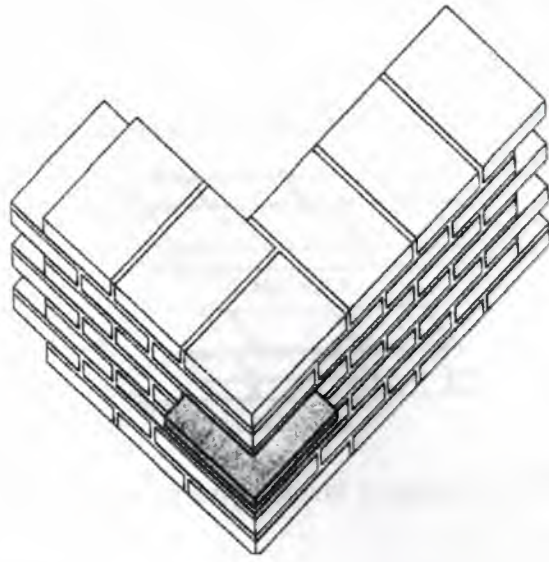
Şekil 40: Gönyeli ve Anadolu'da plân tipi karşılaştırmaları (Gönyeli plân tipleri N.Yakup'tan, Anadolu'daki plân tipleri S.H.Eldem'den)



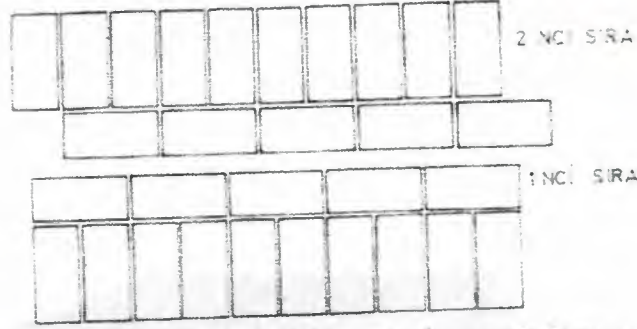
2. Sıra



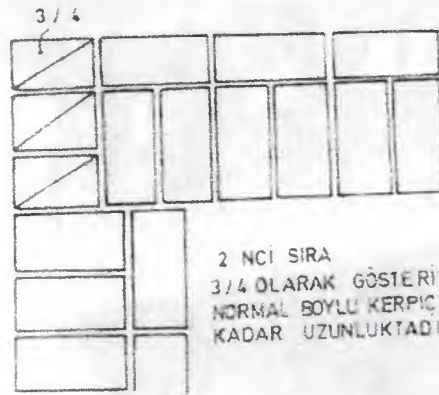
1. Sıra



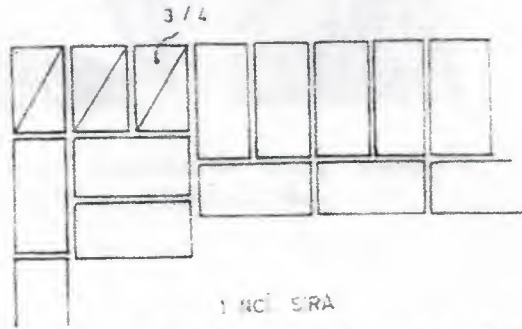
Şekil 41: Gönyeli'de kerpiç duvar perspektif görünüşü (N.Yakup)



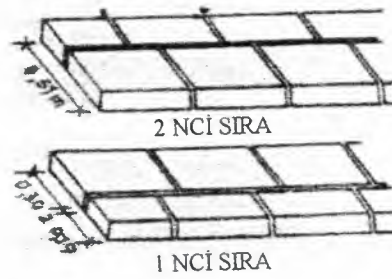
1,5 KERPİÇ KALINLIĞINDA KERPİÇ DUVAR ÖRGÜSÜ



2 NCI SIRA  
3/4 OLARAK GÖSTERİLEN KERPİÇLER  
NORMAL BOYLU KERPİÇİN ÜÇ ÇEYREĞİ  
KADAR UZUNLUKTADIR.



1,5 KERPİÇ KALINLIĞINDA DUVAR ÖRGÜSÜ İLE KOŞE YAPIMI



Şekil 42: Anadolu'da kerpiç duvar örgüsü (T.S. 2515'den)



Şekil 43: Anadolu'da hıms tekniğiyle yapılmış bir ev (C. Bektaş'dan)