

Psikolojide Akademik Yazım

PSY-103

Prof. Dr. Mehmet akıcı

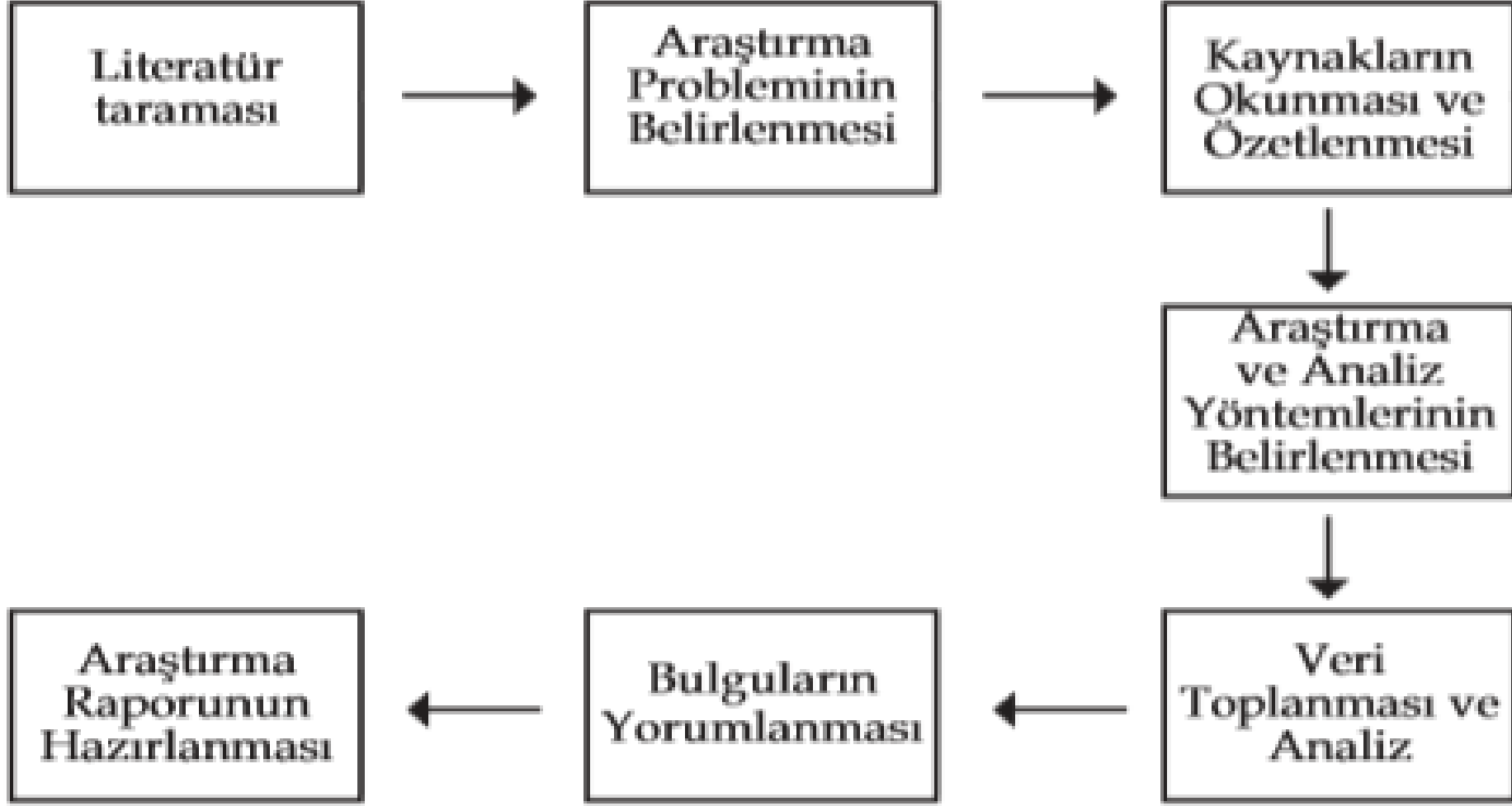
Uz. Psk. Rveyda Bayramođlu

ARAŐTIRMA SÜRECİ

Herhangi bir bilimsel disiplinde araştırma yapmanın temel amacı, o bilimsel alanın temel konusu üzerinde bilgi sahibi olmak ve temel kavramlara ulaşmaktır.

- Örneğin bir sosyolog için temel konu insan, toplum ve kültür bileşenleri olabileceği gibi bir psikolog için temel konular insan davranışı ve zihinsel süreçleri gibi kavramlar olacaktır

Araştırma Süreci Aşamaları



Konunun Belirlenmesi

- Arařtırmacının kendisine baęlı bir seęimdir
- Arařtırmacının arařtırmak istedięi bir konudur
- Bilim insanı her Őeyi merak edebilir
- Arařtırmak istedięi konunun sınırı yoktur
- Konu yaratıcı bir seęimle yapılır
- Arařtırmacının güçlü gözlemi önemlidir
- Gözlem konunun belirlenmesine yardımcı olur

Literatür Taraması

- Araştırmacının belirlediği konu başlığı hakkında başka araştırmacıların neler yaptığını gözden geçirme
- Çalışmak istediğiniz konu hakkında geniş bir bilgi tabanı oluşturmanıza yardımcı olur.
- Özel olarak yapmayı düşündüğünüz çalışmanın daha önceden yapılıp yapılmadığını öğrenerek, gerekirse konunuzda değişiklikler yaparak özgün bir katkıda bulunmanızı sağlar.
- Raporunuzu hazırlarken zengin bir giriş bölümü yazmanıza yardımcı olur.
- Yazın taramasını çeşitli uluslararası bilimsel indekslerde yapabileceğiniz gibi, internet arama motorlarıyla da geniş ve güncel bilgilere ulaşmanız mümkündür

Elde Edilen Kaynakların Okunması ve Özetlenmesi

- Yeterli görülen miktarda kaynağa ulaşılmalı
- İkinci aşama bu kaynakların okunması ve özetlenmesidir.
- Okunan kaynakları özetlemek, okunanların akılda kalıcılığını ve önemli detayları da atlamamayı sağlayacaktır.
- Ayrıca rapor yazım aşamasında farklı kaynaklardaki bilgileri birbirleriyle ilişkilendirmek gerektiğinde, makale, kitap gibi özgün kaynaklara tekrar dönmeye gerek kalmadan gerekli bilgiye hızlıca ulaşmaya da yardımcı olacaktır

Hipotez

- Çalışmada hipotez en önemli bir ön iddiadır.
- Aslında bir yeni fikrin icadıdır.
- Genellikle önerme şeklindedir
- Hipotezin doğruluğu veya yanlışlığı ispata açık olmalıdır.
- Tüm araştırma hipotezi doğrulamaya yönelik bir süreçtir.
- Çalışma sonucunda hipotez doğru veya yanlış çıkabilir
- Hipotez yanlış çıksa bile o da bir yeni ve anlamlı veridir.
- Birden çok alt hipotez de bir çalışmada olabilir

Araştırma ve Analiz Yöntemlerinin Belirlenmesi

- Araştırmanın hipotezlerinin oluşturulmasından sonra, araştırmacı, hipotezlerini nasıl sınaması gerektiğine karar vermelidir.
- Araştırma sorusuna bağlı olarak gözlem, ilişkisellik (association) çalışmaları, arşiv araştırması, ya da deneysel çalışma gibi çeşitli yöntemler araştırmacı tarafından seçilebilir.
- Araştırmacının ikinci olarak vermesi gereken karar, toplayacağı verileri ne tür istatistiksel yöntemlerle analiz edeceğidir.
- Bir araştırmacı, kategorik (nominal), sırasal (ordinal), aralık (interval) ve oran (ratio) ölçekler olmak üzere dört farklı ölçekte veri toplayabilir.
- Her veri türü için uygun analizin belirlenmesi de gerekmektedir. Kategorik değişkenlere parametrik olmayan analiz yöntemleri uygulanırken, sürekli değişkenlere parametrik analizler uygulanır.

Veri Toplanması ve Analizi

- Araştırma yönteminin ve analiz yöntemlerinin belirlenmesinden sonra, araştırmacı veri toplamaya başlayabilir.
- Veri toplanması anket veya deneysel veya arşiv bilgileri için form kullanılarak yapılabilir.
- İnsanların denek/katılımcı olarak yer alacağı araştırmalarda, veri toplama aşamasında dikkat edilmesi önemli olan iki önemli etik unsur vardır.
- Birincisi, araştırmacı araştırmaya katılan bireylerin onayını almalı ve katılım gönüllülük temelinde olmalıdır. Bunun için gerekirse katılımcılara karşılıklı sorumluluklar üzerinde mutabık olmak için yazılı bir form verilerek imzalatılabilir (informed consent form).
- Ayrıca veri toplandıktan sonra katılımcılara araştırmanın amacını ve beklentileri içeren yazılı veya sözlü bir açıklama da yapılmalıdır (debriefing). İkinci olarak, araştırma sırasında katılımcıların psikolojik veya duyu durumlarını etkileyecek birtakım manipülasyonlar yapılması söz konusu ise, araştırma sonunda katılımcılar araştırma öncesindeki psikolojik veya duyu durumlarına döndürülmelidir.
- Bu aşamayı, örneklemden toplanan verilerin analizi takip eder. Günümüzde, çok çeşitli istatistiksel analiz paket programları geniş olanaklar sunmaktadır. Bunlar arasında sosyal bilimlerde sıklıkla kullanılan Statistical Package for Social Sciences (SPSS) paket programı örnek verilebilir.

Bulguların Yorumlanması

- Arařtırmacı, analizlerini tamamladıktan sonra iki sonula karřılařabilir. Birincisi hipotezlerinin doęrulanması (yanlıřlanamaması), ikincisi ise yanlıřlanması olabilir.
- Her iki durumda da bulguların mevcut literatürle ne tür bir örüntüye ve/veya uygunluęa (ya da çatıřmaya) sahip olduęu ve bunun nedenlerinin ne olabileceęi hakkında yeni fikirler üretilmeli ve bunlar da rapora dahil edilmelidir.
- Bundan sonra aynı konuda alıřma yapacak arařtırmacıları bilgilendirmek amacıyla, söz konusu alıřmanın özellikle yöntem kısmındaki eksiklikler de bu bölümde yazılır.

Araştırma Sürecinin ve Bulguların Rapor Edilmesi

- Son olarak araştırmacı, bulgularını bilimsel toplum ile paylaşımına açmalıdır.
- Ulusal veya uluslararası dergilerde makale olabilir
- Rapor şeklinde olabilir
- Tez şeklinde olabilir
- Kongrelerde sunulup kongre kitaplarında yer alabilir.
- Bunun için de yukarıda özetlenen araştırma sürecinin tüm aşamalarını bilimsel bir rapor haline getirerek araştırmacının konusuyla/alanıyla ilgili olan bilimsel bir dergiye yollaması gerekir.

Araştırma Raporu Hazırlama

- Temel tanımıyla araştırma raporu, bilimsel bilginin paylaşımı için kullanılan bir tür yazılı iletişim biçimidir.
- Tüm iletişim biçimlerinde olduğu üzere raporun belli bir kitleye bir mesaj iletmesi gerekmektedir.
- Bu mesajın iletilmesinde kullanılacak biçim ve verilecek bilgilerin sunuluşu, mesajın anlaşılır biçimde hedef kitleye ulaşmasını sağlayacaktır.
- Dolayısıyla bu bölümde amaçlanan, bilimsel raporların yazılmasında izlenecek etik ve teknik yöntemler hakkında okuyucuya bilgi sunmaktır.
- Araştırma raporlarının yazılı sunumu dergiden dergiye farklılık gösterebilir
- Yaygın olarak kullanılan APA (American Psychological Association, 2001) rapor yazma şekli referans olarak alınabilir
- Özellikle internet üzerindeki bilgilerin nasıl yazılacağı gibi yeni sorunlar için de öneriler getirilmiştir.

Kapak Sayfası

- Kapak sayfası makalenin başlığının, yazar(lar)ın ve bağlı bulunulan kurumun adının yer aldığı sayfadır.
- Bunlara ek olarak kapak sayfasında makalenin/raporun kısa bir başlığı da bulunur.
- Başlık uzun olmamalıdır ve tüm araştırmayı yansıtmalıdır.
- Örneğin; “KKTC’de Problem ve Patolojik Kumar Yaygınlığı, Risk Faktörleri ve Kültürlenme Tutumları Üzerine Etkisi” şeklinde bir başlık olabilir. Ancak daha kısa bir başlıkta olabilir.

Özet (Abstract):

- Özet, bir makalenin oldukça kısa olan bilgilendirici bir özetidir.
- Özet hazırlanırken göz önünde bulundurulması gereken olgu, okuyucunun özü okuyarak makalenin/raporun içeriği ve bulguları hakkında genel bir fikre sahip olabilmesini sağlamaktır.
- Raporun amacını ve içeriğini doğru ve yeterli bir şekilde iletmelidir.
- Cümleler (özellikle ilk cümle) gerekli, doğru ve yeterli bilgiyi verecek kadar özet olmalıdır.
- Cümleler, birinci tekil ve çoğul kişi kullanılmadan, edilgen çatıda ve geçmiş zaman kipinde kurulmalıdır.
- Öz, APA'ya göre boşluklar dahil 960 karakteri (yaklaşık 120 kelime) geçmemelidir. Bazı dergilerde 200 veya 250 kelime olabilir.
- Araştırmanın konusu, deneklerin/ katılımcıların/örneklemin özellikleri, hipotezler, veri toplama araçları ve bulgular kısaca belirtilmelidir.
- Öz, kapak sayfasından sonra, ayrı bir sayfa olarak ve blok hizalama ile yazılmalıdır.
- Son olarak, anahtar kelimeler özün sonuna eklenmelidir.
- Türkçe yazılan bir makalenin İngilizce özeti de çoğu zaman dergiler tarafından istenir.

Giriş (Introduction)

- Giriş bölümü; araştırma probleminin sunulduğu, bu problemle ilgili önceki çalışmaların özetlendiği ve yapılan araştırmanın hangi amaçla yapıldığının belirtildiği bölümdür.
- Girişte çalışmanın önemi anlatılmalı
- Hipotezler ve deneysel tasarım, araştırma problemini çözümlenmeye nasıl yardımcı olduğu anlatılmalı
- Çalışmanın mevcut literatüre katkısı ve kuramsal doğurguları (implication) neler olduğu anlatılmalı
- Sınanan hipotezler hangi mantığa dayalı türetildiği anlatılmalı
- Çalışma iyi bir literatür taraması ile sunmalıdır
- Okuyucunun tarama yapılan ve özetlenen literatür hakkında bilgili olduğu varsayılarak, çok geniş ve konuyla ilgili her türlü ayrıntıyı anlatan bir tarama yapılmamalıdır.
- Önceki araştırmaların bulguları ve doğurguları ile diğer araştırmacıların özgün fikirleri sunulurken mutlaka kaynak gösterilmelidir.
- Bir araştırmacıdan/kaynaktan alıntı yapıldığında bunu kendi fikrinizmiş gibi sunmanız bilimle bağdaşmayan ciddi bir etik ihlalidir (plagiarism = aşırı macılık).
- Üniversitelerde öğrencilerin aşırı macılık girişimleri bir disiplin suçu sayılmakta ve buna karşı okuldan atılmaya kadar giden yaptırımlar uygulanmaktadır.
- Her görüşe sizin görüşünüz ne olursa olsun, eşit uzaklıkta olmak ve orta yolu korumak gereklidir.
- Gerçekten sizin çalışmanızla ilgili olan araştırmalardan bahsedin, fazla sayıda referansın olması onun iyi bir literatür taraması olduğunu göstermez. Son olarak giriş bölümünde araştırma problemi ve literatür sunulduktan sonra araştırmanın amacı ve hipotezler verilmelidir.

Yöntem (Method)

- Araştırmanın hangi yöntemle yapıldığı, verinin nasıl toplandığı, katılımcıların/deneklerin örneklem özellikleri gibi konularda bilgiler verilir.
- Alt başlıkları bulunabilir
- Katılımcılar/Denekler (Participants/Subjects):.Araştırmaya katılanların özelliklerinin doğru biçimde verilmelidir
- Deneklerin nasıl seçildiği (seçkisiz-rastlantısal [random]) • Deneklerin farklı gruplara nasıl atandığı (seçkisiz-rastlantısal [random]) • Deneklerin katılım esasları (gönüllü, ödeme, habersiz) • Deneklerin demografik özellikleri (yaş, cinsiyet, vb.) hakkında bilgi verilmelidir.
- Kullanılan Araçlar (Apparatus/Materials): Bu bölümde ölçüm için kullanılan laboratuvar aygıtları, kullanılan testler, ölçekler, anketler tanıtılmalıdır. Kalem-kağıt testleri, anketler ve ölçekler için psikometrik bilgiler de (güvenirlilik ve geçerlik) bu bölümde sunulmalıdır.
- İşlem (Procedure): İşlem bölümü, araştırmanın veri toplama aşamasının özetlendiği bölümdür. Bu bölümde deneklere verilen yönergeler, farklı deneysel grupların nasıl oluşturulduğu, özel deneysel manipülasyonlar ve deneysel desen özetlenir.
- İstatistiksel Analiz: istatistiksel kontrol yöntemlerinden de burada söz edilebilir. Okuyucuya neyi nasıl yaptığınızı karşılaştırmalarda veya açıklamalarda hangi istatistik yöntemlerin kullanıldığı anlatılmalıdır.

Bulgular (Results)

- Bu bölümde, toplanan veri ve bu verinin istatistiksel analiz sonuçları sunulur.
- Araştırmanın temel bulguları kısaca özetlenir.
- Hipotezlerin istatistiksel olarak nasıl sınındığı ve bu sınımanın sonuçları iletilir.
- Hipotezleri yanlışlayan ve/ya doğrulayan tüm bulgular rapor edilmelidir.
- Gerekli görülen istatistikler tablo veya grafik olarak da sunulmalıdır.

Tartışma (Discussion)

- Bulguların sunulmasından sonra bunların yorumlanması ve sonuçlarının vurgulanması tartışma bölümünde yapılır.
- Tartışma bölümüne hipotezlerin ne şekilde doğrulandığı veya yanlışlandığı bilgisiyle girilmelidir.
- Sizin araştırmanızın bulguları ile benzer araştırmaları yapanların bulguları arasındaki benzerlikler veya karşıtlıklar belirtilmelidir.
- Araştırmanızın eksik yönleri de, güçlü yönleri ve literatüre katkısı ile birlikte sunulmalıdır.
- Bulgularınızdan yola çıkılarak ne tür kuramsal ve uygulamaya yönelik doğurguların olabileceği ve benzer araştırmaların iyileştirilerek nasıl daha iyi yapılabileceği tartışılmalıdır.
- Bulgular sayesinde bilime katkısı anlatılmalı
- Araştırma problemini çözümlenmede çalışmanın yararı anlatılmalı
- Çalışmadan ne tür sonuçlar ve kuramsal doğurgular çıktığı açıklanmalıdır

Kaynakça (References):

- Kaynakça, metinde kaynak gösterilen makale, kitap ve diğer yayın türlerinin yazar adlarına göre alfabetik sırada verildiği bölümdür.
- Bir kaynak; yazar(lar)ın ad(lar)ı, yayın tarihi, yayının başlığı, yayın yeri ve yayıncı kurum bilgilerinden oluşur.
- Kaynakça sayfası da raporun diğer bölümleri gibi iki satır aralıklı yazılır.
- APA'ya göre her kaynak ilk satır soldan başlayarak yazılır. Kaynakçada belirtilen kaynağın yazımı ikinci satıra taşıyorsa, ikinci satır bir paragraf içeriden başlatılır. Bu işlem tüm kaynaklar için ayrı ayrı yapılır.
- Farklı dergilerde farklı formatlar olabilir

Adams, J. S. (1965). Inequity in social exchange. L. Berkowitz (Ed.), In *Advances in experimental social psychology*, Vol. 2, (pp. 267-299). NY: Academic Press.

Ekler, Tablolar ve Şekiller (Appendix):

- Kaynakçadan sonra; ekler, tablolar ve şekiller sunulur.
- Her bir ek, tablo ve/veya şekil ayrı sayfadan başlar
- Tabloların nasıl olduğu her derginin kuralına bağlı olarak değişebilir
- Bazı tablolar makalelerde bulgular bölümünde veya tartışma bölümünde de olabilir.
- Anket veya kullanılan/geliştirilen bir psikoloji ölçeği gibi ekler makalelerde bulunmayabilir ancak bu bir rapor ise kaynaklardan sonra anket formları eklenebilir